

**NOJES-  
FISKE** av  
**C.H. SCHAGER**



**WAHLSTRÖM  
& WIDSTRAND  
STOCKHOLM**

# NÖJESFISKE

AV

*CARL H. SCHAGER*

DISPONENT FÖR FISKODLINGSANSTALTEN  
VID ENGELSBURG



WAHLSTRÖM & WIDSTRAND  
STOCKHOLM 1915

TRYCKT HOS ISAAC MARCUS' BOKTR.-AKTIEB.

.....STOCKHOLM 1915 .....

## INNEHÅLLSFÖRTECKNING.

	Sid.
Långrevsfiske:	
för lake .....	6
för id och abborre .....	8
för braxen .....	12
flytande långrev för gädda .....	30
Mete:	
Laxmete .....	13
Forellmete .....	24
Harrmete .....	25
Sik- och rödingmete .....	25
Abborrmete .....	37
Braxenmete .....	66
Torskmete .....	67
Slantfiske .....	32
Spinningfiske .....	43
Dragfiske .....	40, 51
Stimfiske .....	39
Utterfiske .....	49
Ståndkroksfiske .....	26
Angelfiske .....	61
Nätfiske:	
Abborrnät .....	42
Siklöjnät .....	47
Siknät .....	59
Skottnät .....	54
Gäddnät .....	59

	Sid.
Gösnät .....	59
Braxennät .....	59
Mörtnät .....	60
Löjnät .....	60
Norsfiske .....	7
Löjfångst .....	40
Mörtfångst .....	10
Kräftfiske .....	55
Fisksaxen »Rex» .....	29
Abborrnjärde .....	31
Lakstrut .....	60
Herzmannshäven .....	42
Diverse:	
Fiskebåtar .....	69
Sländsumpar .....	70
Sänksten och dragg .....	71
Blydragg och kraka .....	71
Metmask och daggmask .....	72
Vinterförvaring av mask .....	72
Maskodling .....	73
Formolbehandling .....	73
Nöjesfiskarens utrustning .....	74
Lekvälar .....	76
Våra vanliga fiskars lektider .....	79
Fiske-tabell .....	80

## Nöjesfiske.

Om också med fog kan sägas, att sportfisket har ytterligt få företrädare i vårt land, så är detta däremot ej förhållandet med det rena nöjesfisket, som idkas i stor utsträckning av hög och låg, gammal och ung. Detta är ju ock helt naturligt, då man betänker, huru få möjligheter det gives för ett sportligt bedrivande av fiske hos oss, under det att vår oerhörda rikedom på delvis ganska fiskrika sjöar och vattendrag lämnar tillfälle till nöjesfiske av alla slag. Och att detta senare blivit så gouterat inom de mest skilda sociala kretsar beror nog ej så mycket på det nöje och den behållning det skänker utan fastmera på allt det andra goda, det för med sig, såsom rörelse i frisk luft och skön natur, sinnesvila och lugn. För ämbetsmannen betyder det frihet från tjänstens och societetslivets betungande krav, för affärsmannen från affärernas jäkt och telefonernas ständiga pinglande och för arbetaren har det med rätta betecknats som livets poesi, för alla medför det lugn i sinnet, vila för tankarna, motion för kroppen, allt befordrande såväl kroppslig som andlig jämvikt. Nöjesfiske — är det verkligen ett nöje att meta, att ro drag, att angla eller slanta? Ja, förvisso för den intresserade och kunnige utövaren

av dessa fiskemetoder. Han måste inrikta hela sin uppmärksamhet på den ej alltid så lätta uppgiften att locka vattnets livliga, skygga och miss-tänksamma invånare ur deras element, och dock är segern, huru försiktig han än går till väga och hur aptitligt lockbetena än serveras, ej alltid given. Häri ligger en ovisshetens spänning, som skänker fisket dess högsta nöje.

Vid skildringen av de olika nöjesfiskena och metoderna för desamma kan jag ej undgå att inkomma på såväl sportfiskarens som yrkesfiskarens gebiet. Så t. ex. kunna laxmetet och fiske med nät ej inrangeras bland de rena nöjesfiskena, men då de praktiseras av en del amatörer, har jag ej ansett mig kunna helt förbigå dem. Då nöjesfiske bedrivs året runt, om det ock givetvis idkas mest intensivt under den varmare årstiden, har jag ansett lämpligast redogöra för detsamma, allteftersom de olika metoderna efter årstiderna kunna praktiseras, därvid jag börjar med tiden strax efter islossningen. Det första nöjesfiske, som då kan bedrivas är:

### Fiske med långrev, för lake.

Laken vistas denna tid på tämligen djupt vatten och uppehåller sig med förkärlek på sådana platser, där spillningar från vintervägarna nedfallit. Den vanliga abborreven, för vilken senare redogöres, användes och får sjunka till botten. Den bör ej läggas löst utan tämligen spänd, då den fångade laken har benägenhet att ströva ikring och därvid lätt fäster reven vid bråte å botten. Med betet är det ej så noga, endast det är friskt. Bäst äro levande yngel av abborre och mört, där-

efter levande eller död nors, av vilka senare man kan fästa flera på kroken. Om man disponerar vinterförvarad daggmack (se under div.), har man däri ett utmärkt bete. Skurna bitar av allehanda fisk kunna även användas. Levande agn tager man denna årstid med håv å lekvålarne eller å grässtränderna med agnnot, om man förfogar över sådan. Reven bör helst vittjas varje dag, men kan även vittjning ske varannan dag utan risk, att den fångade fisken dör och blir skämd. De första revarne bruka vara bäst. En del fiskare praktisera långrevsfiske för lake även under sommarmånaderna, men då lakens kött denna tid är mindre välsmakande för att ej säga hälsovådligt, är läggning denna årstid ej att rekommendera. Under oktober och november månader är det däremot ypperligt, och brukar reven då giva goda resultat.

### Norsösning.

Den mindre norsen, som är vår utan gensägelse yppersta betesfisk, leker väsentligt olika i olika vatten. Under en tidrymd av trettiofem år har jag ej något år försummat att iakttaga dess lekar och därvid funnit, att de börjat under tiden från den tredje till den tolfte natten efter islossningen och i de flesta fall den sjätte eller sjunde natten. Bästa fångsttiden är mellan kl. 10 och 1. Att lek inträffat under is har jag i intet fall iakttagit. För nöjesfiskaren är det av vikt att passa denna lek för att få behovet av betesfisk för den närmaste tiden utfyllt. Och klokt gör den som är framme första natten, då till en början endast hanar infinna sig på lekplatsen, vilka äro livs-

kraftigare, hållbarare och begärligare som beten än honorna. Ösningen sker helst med en större skafthåv, som föres fram i vattenytan, där norsen går. Om lyse ej är i fiskstadgan förbudet, så bör sådant användas, varvid man betjänar sig av de gamla brandjärnen och torrved. Norsen förvaras helst i sumpar med rinnande vatten, vari den håller sig levande utan utfodring i veckotal, eller också i större stådsumpar, som böra vara väl brända inuti samt försedda med en mängd små, borrhålar. Sumparne få ej för starkt besättas, och påträffade lik böra ofördröjligen avlägsnas. Sedan man sålunda skaffat sig beten är rätta tiden inne för

#### Långrevsfiske för id och abborre.

I sjöar, där id förekommer, lägges den vanliga abborreven på djupt vatten med levande nors till bete. Detta fiske är ofta mycket givande och särskilt roande, därför att iden erbjuder ett kraftigt motstånd och ej med våld låter taga sig. Han måste därför tröttas och därvid behandlas med stor varsamhet. Bäst är att vid första känningen av större fisk hanka in så mycket rev i båten, som låter sig göra och därefter genom inhalande och utsläppande av rev småningom söka övervinna fiskens motstånd, tills dess han är så utmattad, att han låter taga sig i undertagshäven. Ibland fås exemplar av flera kilograms vikt. När iden upphör att taga på långrev, är tiden inne att lägga ut långrev för abborre, vilket brukar vara vid midsommartiden. Då denna rev användes vid en mängd olika långrevsfisken, torde en beskrivning av densamma här vara på sin plats.

Till rev tages helst, vare sig redskapet är avsett för sött eller bräckt vatten, prima dubbeltvinnat bomullsgarn n:o 12, tolv- eller bättre femtontrådigt. Det senare är mycket starkt och billigt samt håller sig förträffligt mot röta. En lätt färgning av detsamma är att rekommendera, varvid man lämpligen kan begagna en vanlig blå hushållsfärg eller i brist därav några nypor te i kokande vatten. Vilken färg som användes är likgiltigt. Huvudsaken är att garnet förlorar sin bländande vita färg, vilket i synnerhet för fångst av ål är av betydelse. Lingarnet, som är avsevärt dyrare, är utmärkt i sött vatten men mindre lämpligt i bräckt, där det snart nog förstöres av grundmärlor och skorv. Till tafsar tages i det förra fallet likaledes bomullsgarn n:o 12, tolv- respektive niotrådigt alltefter själva revens grovlek. Det är nämligen nödvändigt, att tafsen är klenare än reven, då förlusten genom fästen å botten vid bråte och dylikt därigenom blir mindre. I senare fallet användes till tafsar helslaget 8-trådigt prima lingarn. Tafsarne tagas cirka en meter långa. De fastknytas på fem meters avstånd från varandra på reven så, att sladden slås två gånger kring densamma, innan den vanliga öglan göres, vilket är nödvändigt för att hindra att tafsarna förskjuta sig på reven. I sötvatten är den lackerade Limerickkroken att rekommendera och bör man endast använda flatslagen sådan, då den är mera fisklig och pålitligare än öglekroken. Krokens fästande vid tafsen tillgår så, att en ögla göres i tafsens nedre ända, varigenom sladden föres. Då denna något tilldrages, uppstår en åtta, i vars ögla krokskaftet införes. Sladden åtdrages nu hårt helst medelst en plattång, och kroken sitter orubbligt fast. I bräckt och salt vatten bör man använda sig av engelsk förtent krok, vilken, ehuru

ej så skarp som Limerickkroken, dock är fisklig och har den förtjänsten att vara okänslig för saltvattnets inverknings. Storleken på kroken beror naturligtvis på, vilken slags fisk man huvudsakligen avser att fånga. För abborre är n:o 2 den lämpligaste. I allmänhet gäller, att det är sämre att taga för stor än för liten krok. N:o 2 är en passande storlek för alla slags långrevar med undantag för gädd- och laxrevar. På den fastnar exempelvis även de största gösar. Till bete är norsken och smålöjor bäst (i salt vatten även större löjor) därefter gli av allehanda småfisk, dock ej av braxenfiskar, dagmask, död småfisk och avskurna fiskbitar. Abborreven lägges ej förrän vid midsommartiden och så tre månader framåt. Förfarandet därvid är så allbekant, att jag ej anser mig böra upptaga utrymme därmed. Vittjning bör ske varje dag och undertagshäv begagnas, varigenom många förluster undvikas. Reven bör lämpligen förvaras i lådor, rymmande 100 högst 150 krok. Sådana finnas i handeln, men äro för den något händige mycket lätta att förfärdiga. Om långreven måste transporteras längre väg, är skäl att använda lådor med nedfällbara ytterstammar, vilka äro mycket praktiska.

### Mörtfångst.

Då mörten är vårt ypperligaste bete för såväl slant- och spinningfiske som för ståndkrok och angel, är det för nöjesfiskaren av vikt att förse sig med nödiga kvantiteter därav under de tider, den lättast låter fånga sig. Ungefär samtidigt med norsken leker den s. k. ismörten, då den är mycket lätt att taga i vasstränderna, där han går

så långt upp att den kan fångas med skafthäv. I strömmande vatten kan man skaffa sig massor av mört nattetid genom att föra en lång skafthäv efter botten hastigt i strömriktningen. Under de övriga mörtlekarna, som ske såväl ini vassarna som å stenstränder, tages mörten bäst i strutar eller mjårdar. På öppna ställen ini vassarna inrättar man på förhand särskilda lekvålar, i vars ingångar strutarna fästas, varom närmare



Fig. 1. Mörtstuga.

under »diverse». Där mörten leker å stenstränder sänkes struten eller mjärden så nära land som möjligt med strutändan utåt. Vintertiden skaffar man sig bäst mört med s. k. stugor med två eller flera ingångar, i vilka inläggs klumpar av hopkokat vatten och linfrö med däri inrört vetekli till fast deg. Dessa stugor placeras utanför större vassar samt i djupare vikar mot större vatten. Första vittjningen bör ej ske förrän efter åtta dagar. Skulle stugan då vara tom, inlägges ny deg. Finnes ej mört i densamma efter ytterligare

några dagar, är skäl att flytta stugan på annat ställe. Numera tillverkas stugor av galvaniserad järnduk med halvtumsmaskor och med ett särskilt matbord, vari mäsken inlägges. Bottnen göres av säckduk. Dessa stugor äro utomordentligt givande och med undantag av bottnen, som vart annat år bör ersättas med ny, så gott som oförstörbara. Sådana tillverkas och försäljas vid fiskodlingen i Engelsberg till ett pris av 8 kr. pr st.

Att fanga mört till bete på nät är ej att rekommendera, då mörten oftast skadas, så att den ej kan sumpas. Endast för tillfälligt behov, t. ex. när det gäller att skaffa bete för slantning, kan det vara lämpligt att sträcka ett slantmörtnät utanför en glesare vass och genom puls driva den i vassen befintliga mörten i nätet. Sommartiden är det vanligaste sättet att förskaffa sig mört till bete genom mete. Då mörten denna tid med förkärlek uppehåller sig in i vassarna, måste man med båt närma sig den så försiktigt som möjligt, då den är särdeles lättskrämd. Bäst är att gå i vindriktningen och med vindens hjälp söka få utkastet så lämpligt som möjligt. Då mörten går utanför öppna stränder eller på djupare vatten är dess fångande på mete betydligt enklare.

### Långrev för braxen.

Ett par veckor efter braxens lek, som hos oss oftast inträffar i maj månad, är han lätt att fanga på rev, som sträcker utanför vassar och barstränder och hålles flytande genom mellan varje eller varannan tafs anbragta flöten. Till bete användes helst daggmask, som rikligt påsättes. Reven bör läggas sent och vittjas mycket tidigt på morgonen.

I annat fall slita sig flertalet braxnar från kroken då de äro mycket sköra i munpartierna. Braxrevar läggas även under hösten på grunt vatten. Då braxen låter vinddriva sig, är han lätt att träffa på efter hårdare väder.

### Laxmete.

Laxmetet, vårt härligaste och finaste sportfiske, som det är förunnat endast få svenska män att praktisera, tager sin början i maj månad. Det idkas huvudsakligen i våra halländska strömmar, och där så gott som uteslutande av förmögna utlänningar, som för dryga penningar förvärva sig rätten att på ett fullt sportmässigt sätt fanga detta våra vattens storvilt utan att i de flesta fall få tillgodogöra sig fångsten. Detta kan ju tyckas väl hårt och orättvist, men den som en gång fått vara med om en sådan fiskarehögtid, han har lätt att sätta sig in i dessa sportfiskares känslor och förstå, att den njutning, som denna den högsta av svensk fiskспорт skänker sina utövare, ej är för dyrt betald, och att intresset för den fångade fisken upphör i samma stund den blivit landad. Deras enda befattning med densamma utgöres av dess dödande genom ett hårt slag i nacken, fisken väges och vikten noteras i dagboken och så till nya bragder.

Laxmetet hör ju strängt taget ej till de rena nöjesfiskena, men då det finnes amatörfiskare, som äro nog lyckliga att tillfälligtvis få praktisera detsamma i andra vatten i vårt land, som ej äro utarrenderade, torde en beskrivning av de hos oss brukliga fiskemetoderna ävensom några råd



och anvisningar angående inköp av fiskredskap vara på sin plats.

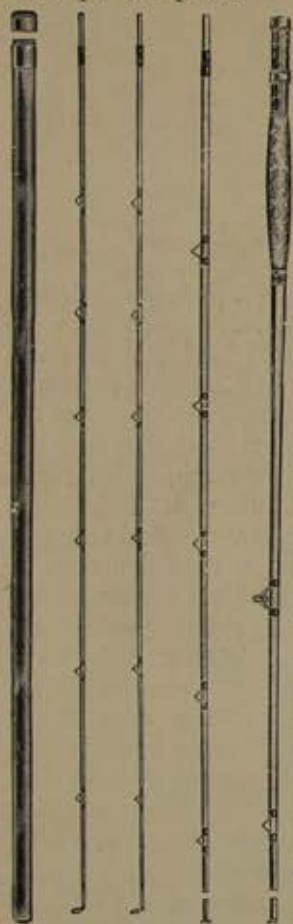


Fig. 2.  
"The Challenger".

sig, äro visserligen ganska dyrbara i inköp men hava den förtjänsten att kunna användas till alla

För amatörfiskaren gäller det att skaffa sig fullgod fiskredskap utan att kostnaderna för densamma blir alltför betungande. Dessa bliva i varje fall rätt avsevärda, isynnerhet om man skall utrusta sig på ett fullt sportmässigt sätt.

Ett gott laxspö av hickory kan man få hos våra fiskredskapshandlare för ett pris av cirka 30 kr. Finare spön av greenheart eller split-cane betinga en kostnad av 50 kr. och däröver. De högsta fordringar tillfredsställa Cholmondeley-Pennell's Universalspö, som saluföres av firman Hardy Brothers samt firma S. Alcock & Co's »The Challenger», vilket sistnämnda av Mr R. B. Marston, redaktör för »Fishing Gazette» fått det vitsordet, att det i varje detalj, vikt, jämnvikt, material, symmetri, rörlighet och fulländning i allmänhet är överlägset alla andra kända spön.

Dessa båda spön, som stå så att säga i en klass för

slags meten och äro så gott som oslitliga. De äro försedda med hårda och mjukare spetsar, lämpliga för olika kastfisken. För storlaxmetet bör spöspetsen vara så hård, att den medgiver längsta möjliga kast.

Av revar finnes en mängd olika tillgängliga i handeln. I allmänhet gäller, att den bör vara

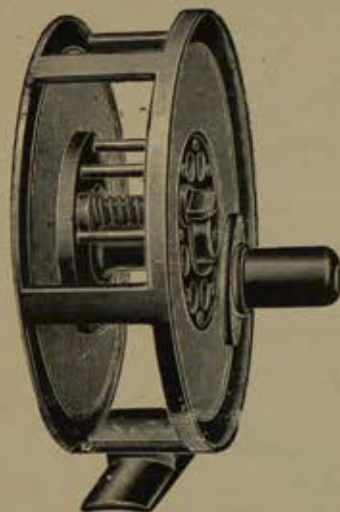


Fig. 3. "Moserop"-rulle.

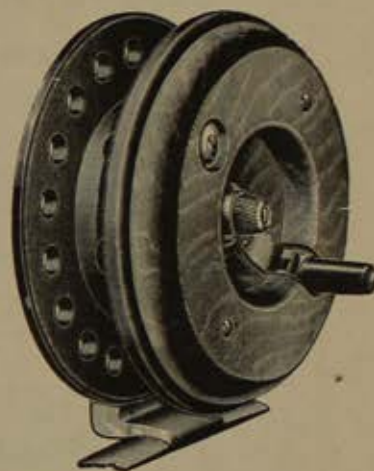


Fig. 4. "Schooling"-rulle.

fin, stark men dock lätt, så att den ej har benägenhet att sjunka hastigt. Synnerligen god renommé åtnjuta Hardy's »Parallet Challenge» och Alcock's »The Stag Brand», vilka äro förfärdigade av det bästa silke, som kan erhållas, och äro utomordentligt starka och lätt flytande. Fullgoda äro dock de enklare laxlinorna av slungat linne och av oljat silke. Reven bör vara cirka 145 meter lång och i sin nedre ända försedd med en större ögla, som göres sålunda att sladden lägges dubbel

så att en ögla av lämplig storlek åstadkommes, vars övre ända väl omviras med silke, som fernissas ett par gånger före användningen.

Vid val av rulle är det av vikt att tillse att densamma är stark, men dock ej tung, enkel till konstruktionen och lätt att taga sönder för rengöring. Dessa egenskaper äga Allcock's »Mose-rop» och »Schooling», vilka båda tillfredsställa högt ställda anspråk.



Fig. 5. Allcock's »Hercules-gut».

Hardy's »Silex-rulle» och den amerikanska »Markoff-rullen» åtnjuta även välförtjänt anseende såsom »tip-top»-fabrikat.

Största urskillnad bör användas vid inköp av kastlina, då en dålig sådan lätt förtager nöjet av fisket. Den måste vara av bästa möjliga gut, sålunda mjuk, smidig och stark. Den bästa som finnes i marknaden är Allcock's »Hercules-gut», vilken, om den behandlas väl, står länge bi. Den bör förvaras på svalt ställe och ej utsättas för

stark värme. Före användandet fuktas den och drages några gånger mellan fingrarna.

Kastlinan bör för lättare beten hava en längd av cirka 2 meter. För tunga beten är större längd av 3 meter att rekommendera. Ju längre den är, dess svårare är kastet, vilket för nybörjaren torde vara skäl att komma ihåg.

Såsom bete för laxen användas dels konstgjorda flugor av allehanda slag, dels ock konstgjorda insekter och spinnare. Vilka flugor lämpligen böra användas, kan ej på förhand bestämmas, varför man bör vara försedd med en riklig kollektion sådana. Ej endast tiden på dagen och årstiden verkar därvid avgörande utan även väderlekens beskaffenhet. I allmänhet är det så, att vid mulet och regnigt väder klara och ljusa färger äro lämpligast under det vid starkt solsken de mörkare färgerna te sig bättre. Bland i handeln förekommande laxflugor, som funnit användning i våra vatten, vill jag särskilt framhålla: 1. »Durham Ranger», 2. »Butcher», 3. »Popham», 4. »Silver Doctor», 5. »Black Doctor», 6. »Alexandra», 7. »Blue Doctor», 8. »Silver Wilkingson», 9. »Red Ranger», 10. »Black Ranger», 11. »Gordon Ranger», 12. »Sweep», 13. »Ackroyd», 14. »Greenwell», 15. »Sarcelle». Flugorna böra förvaras i en portfölj eller ask, så att de ej taga skada under transport. Ibland hugger laxen alls icke efter flugor men är däremot så mycket piggare på insekter och småfiskar. Av de förra finnes en otalig mängd, varav de vanligaste här anföras:

- |                |                    |
|----------------|--------------------|
| 1. Gräshoppa,  | 7. Nyckelpiga,     |
| 2. Larv,       | 8. Mask,           |
| 3. Kålmask,    | 9. Husfluga,       |
| 4. Geting,     | 10. Ollonborre,    |
| 5. Vårtbitare, | 11. Ormbunksfluga, |
| 6. Humla,      | 12. Skalbagge,     |

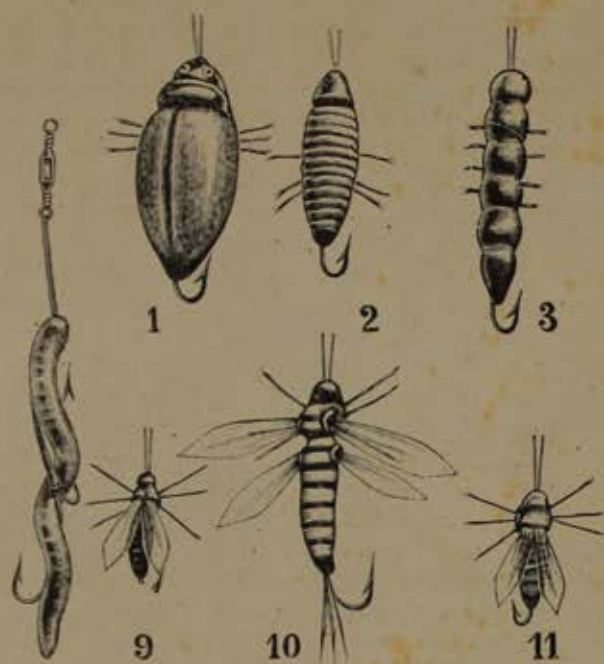


Fig. 6 a. Konstgjorda insekter.

13. Syrsa.

15. »Blue Bottle».

14. Vattenskalbagge. 16. »Coch-y-bondhu».

Dessa insekter äro användbara för alla slags laxmeten. Av spinnare torde särskilt vara att rekommendera Hardy's Krokodilspinnare, som är ett universalfiskredskap av hög rang, samt Alcock's »Water-Witch», som i sitt hemland fått en oerhörd spridning och även är väl förtjänt av att bliva införd i vårt land.

Samma firmas »Devon bait» åtnjuter även det bästa anseende som ett ypperligt bete för laxen och användbart för alla kastmeten.

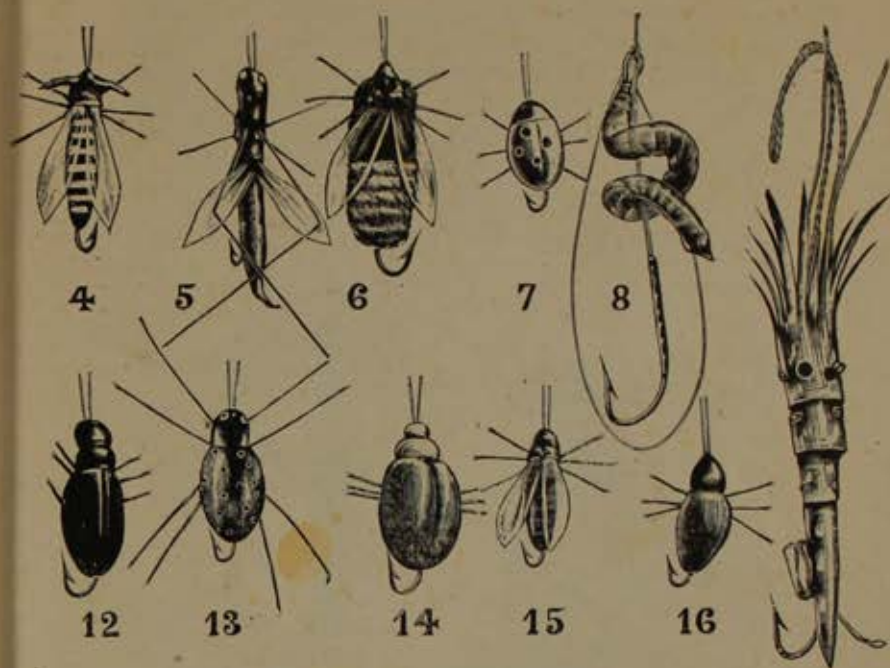


Fig. 6 b. Konstgjorda insekter.

Till laxmetarens utrustning hör vidare en huggkrok och en undertagshäv, båda mycket viktiga redskap. Huggkroken bör vara skarp och stark samt apterad på ett längre skaft, varav man betjänar sig under vandringen på de hala flodsterna. Bland undertagshävar vill jag särskilt framhålla Alcock's hopfällbara häv, som tager synnerligen litet utrymme och är mycket praktisk och stark.

Slutligen några ord om laxmetarnas utrustning i övrigt. Att han bör vara varmt men ej för tungt klädd säger sig självt. Dräkten bör helst

vara en sportdräkt med många fickor för förvarandet av alla grejorna. Däribland bör finnas reservdelar av allehanda slag, dessutom kniv och sax. Att fötterna äro väl beklädda är en viktig sak, då man ofta får gå ut i vattnet ibland ända till knäna. Vattentäta stövlar helst av gummi-



Fig. 7.

Allcock's "Water-Witch".



Fig. 8.

Allcock's "Devon bait".

guttaperka äro synnerligen att rekommendera. Äro de broddade, så mycket bättre.

Sedan man sålunda försett sig med behöflig redskap, återstår, innan man börjar fisket, att lära sig att göra ett ordentligt kast. Denna kunskap är nämligen oeftergivlig, om fisket över huvud taget skall lyckas. Därvid avser man att placera flugan eller annat bete, som man tänker begagna,

på en viss plats, på till en början t. ex. 10 meters avstånd utan att reven först når marken. Man lägger en tidning på detta avstånd och fasthåller den med några stenar. Kastet tillgår sålunda, att spöet fattas med höger hand strax ovanför rullen och med tummen placerad ovanpå spöet. Från rullen är lina utdragen till ungefär  $1\frac{1}{2}$  gång spöets längd. Nu föres spöet uppåt och

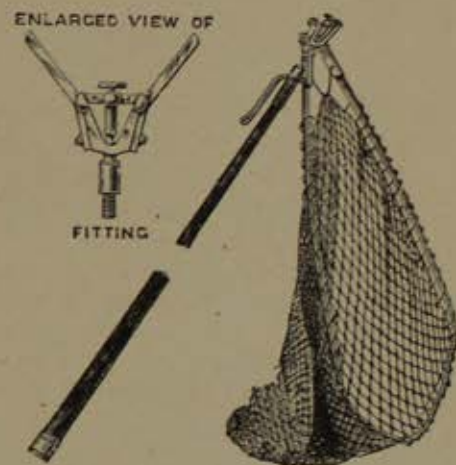


Fig. 9. Allcock's hopfallbara undertagshäv.

något bakåt, därvid handleden hålles så högt som möjligt. Detta kallas bakåtkastet, som, väl utfört, kännetecknas därav, att betet kommer på cirka 2 meters avstånd från marken. Då reven är väl utsträckt, föres spöet framåt med handloven, varvid man siktar ett par meter över målet. Då linan är spänd, höjes spöspetsen, vilket har den effekten, att revändan vändes och betet får sin rätta placering. Vid begagnande av tvåhandsspö hålles detta med högra handen över, den vänstra

under rullen. För övrigt sker kastet lika. Då man lyckats placera betet väl på tiometersavståndet, ökas detta småningom upp till tjugumeter. Med säkerhet på detta avstånd kan man gott börja med laxmetet, varunder man småningom arbetar upp sig till en kastfärdighet, trotsande avsevärt högre avstånd.

När man kommit fram till platsen för metet gäller att söka upp de ställen, där laxen uppehåller sig. Vanligen är detta i lugnvattnet och höljorna nedanför forsarna i strömmarna. Huruvida fisket bör ske uppåt eller nedåt strömmen, torde vara likgiltigt, dock håller jag före, att vattnet blir bäst avfiskat genom den senare metoden. Första utkastet göres sålunda strax nedanför forsen, det nästa ett par meter längre ned och så vidare. Ofta nog snappar en lax efter betet utan att gripa detsamma, då gör man klokt i att vänta några ögonblick innan nytt kast göres på samma ställe. Blir även detta utan effekt, så är skäl att göra ombyte av bete, t. ex. genom att ersätta flugan med en insekt, denna med en spinnare o. s. v. Om laxen fortfarande visar sig obenägen att hugga, fortsättes metet nedåt men bör man utmärka den plats, där snappningen skedde för att efter någon kvart återvända dit, då resultatet kanske blir bättre. Mången gång dröjer det länge, innan det första verkliga nappet sker. Oftast blir det i ett obehagligt ögonblick. Plötsligt känner man hur reven stramar till, någon ögonblicklig rusning blir det aldrig fråga om. Metaren får därför alltid några sekunder på sig mellan hugget och den ej uteblivande rusningen, vilka det gäller att taga väl vara på. Därunder övertygar han sig om, att reven är fullt klar från rullen. Laxen är tydligen överraskad av betets oätlighet, kanske känner han ock någon smärta

genom kroken. Han står stilla ett ögonblick, så slår honom faran i hela dess vidd, han måste bort och söka bliva av med det besvärliga bihanget i munnen. Den rusning, han då etablerar, är av våldsart och bör på intet sätt hejdas. Många metare giva mothugg strax efter nappet antingen från spöet eller från rullen. Båda sätten anser jag fördärliga, då de sätta redskapen på hårt prov. För övrigt får nog kroken under rusningarna och inhalningarna tillräckligt fäste. Då laxen stannat, börjar det intressantaste av metet nämligen uttröttningsarbetet. Detta sker genom inhalandet av reven på rullen, under det att spöändan hålles mot bröstet. Varje nytt språng av laxen besvaras med att låta reven löpa fritt, varje stannande med nytt inhalande av reven. Då detta arbete fortgått en stund och laxens våldsamt börjar bli mindre, kan man tillsätta bromsen å rullen eller låta reven löpa mellan fingrarna, vilket brukar vara av god effekt. Ibland följes en hastig rusning utför strömmen av en lika kraftig sådan i motsatt riktning, varigenom reven utsättes för stark påkänning. Då gäller det att få in reven så hastigt som möjligt, vilket sker bäst med bara händerna. Om laxen styr kosan till något farligt ställe i strömmen, där det finnes bråte eller skarpa stenar på botten, måste man på allt sätt söka hindra honom därifrån. Därvid får det anses tillåtligt att behandla laxen direkt från spöet, vilket alltid är riskabelt, men som kan hindra honom från att sätta fast reven. Efter en halvtimmes korrekt uttröttningsarbete brukar laxen i allmänhet vilja giva sig, någon gång drager det emellertid betydligt längre tid. När han blivit grundligt uttröttad, lägger han sig på sidan och uppgiver striden. Då föres han fram över den i vattnet nedsänkta undertagshåven, varefter spö-

spetsen sänkes, då laxen sjunker med huvudet före i håven. Vanligen gör han ej en rörelse i håven utan kan ledigt förpassas i land för att där avdagatagas genom några kraftiga slag i nacken med en käpp. Somliga metare använda ej håv för laxens landning utan endast huggkrok. Denna får tjänstgöra först då laxen är alldeles utpumpad, varvid den utsträcker över ryggen på laxen tills man känner densamma, då ett kraftigt ryck göres.

### Forellmete.

Forellmetet är ej mindre intressant än storlaxmetet. Forellen är ytterligt skygg och nyckfull och gäcker ofta metarens alla ansträngningar. Ibland vill han ej taga på något bete, huru aptitligt det än ser ut, ibland är han så i tagen, att han nappar på snart sagt vad som helst. Ungefär samma redskap användes som vid laxmetet. Dock begagnas lättare spön och mindre beten. De engelska Hickoryspöna, som betinga ett pris av 8 till 12 kr. kunna gott användas. Den amerikanska »Nya Universalrullen», som föres av Lundgrens Fiskredskapsfabrik i Stockholm till ett pris av kr. 6.50 är idealisk för forellmetet. Reven bör vara fin och stark samt hava en längd av cirka 75 meter. Den tages helst av slungat silke.

Kastlinan bör ej vara lång, högst 1 $\frac{1}{2}$  meter, då lätta flugor användas. Till bete begagnar man sig av enkla eller dubbla forellflugor, små konstgjorda fiskar eller mask. Ofta använder man flera flugor på kastlinan, då den yttersta är tyngre än de andra. I svenska vatten provade och som synnerligen goda forellflugor befunna äro följande:

- |                                  |                   |
|----------------------------------|-------------------|
| 1. »August dun».                 | 7. »Zulu».        |
| 2. »Coch-y-bondhu.»              | 8. »Alder».       |
| 3. »Alexandra».                  | 9. »Yellow dun».  |
| 4. »Hardy's Favourite».          | 10. »July dun».   |
| 5. »Marchbrown» (hane och hona). | 11. »Sand fly».   |
| 6. »Prince Charlie».             | 12. »Red spider». |

Själva metet företer mycken likhet med laxmetet. Emellertid måste man med större försiktighet närma sig metesplatsen och helst hålla sig dold bakom någon buske å stranden. Då forellerna stå mot strömmen, avfiskas vattnet helst nedifrån och uppåt. Efter nappet göres omedelbart ett lindrigt mothugg, varigenom kroken får bättre fäste. Efter uttröttningen tages forellen lätt med håven.

### Harrmete.

Harren är om möjligt ändå skyggare än forellen, varför den största försiktighet är av nöden vid närmandet av metesplatsen. Metaren måste vara väl dold. Man må se väl till att han eller spöet ej kastar skugga över vattnet. Mothugg måste ske omedelbart efter nappet, då i annat fall harren spottar ut betet. Samma flugor användas som vid forellmetet, ofta flera på kastlinan. Särskilt framhålles den lilla flugan »Red tag» som oemotståndlig för harren. Metet bedrives ofta även från båt.

### Sikmete och Rödingmete.

Siken är i vårt land ej mycket föremål för mete. Fisket är emellertid särdeles intressant, då siken vårtiden samlas i stora mängder nedanför forsarne

i strömmarne och är mycket napplysten. Spö med rulle och stark rev rekommenderas, då ibland kraftiga individer hugga. Bästa storleken på krok är n:o 4. Rödingen metas uteslutande i våra nordliga vatten, varvid vanlig redskap användes. Den tages under sommaren och hösten på artificiella flugor och drag samt på mask.

### Ståndkrok för gädda.

De första ståndkrokarna utsättas en vecka efter gäddans lekar och då på öppna platser ini vassarna. Härtill erfordras stång, rev med klyka samt krok och bete. Stången nedköres i lutande ställning i botten, så att dess spets står ut över en från vass fri plats. Reven, vartill kan tagas av femtontrådigt bomullsgarn, fästes i spöändan och uppviras på klykan och indrages i en i dess ena ända gjord skåra, så att kroken och betet, sedan det blivit angjort vid reven, kommer mitt emellan botten och ytan. Betet utgöres helst av levande mört, id, sarv eller annan småfisk, i skärgårdarne användas mest mindre abborrar. Vanlig mässingskrok n:o 5 med mjuk mässingstafs är att rekommendera. I vatten, där det är gott om stora gäddor och ålar, är skäl att använda grövre redskap och limerickkrok med metallöverspunnen garnstafs. Många fiskare föredraga denna årstid dödade beten på kroken, vilket ju också är humanare. I dylikt fall användes så kallad nål och tråd, som består däri att betet uppehålls i vattnet medelst en i spöspetsen fäst skör sytråd, som med en liten böjd knappnål är angjord i betets rygg. Klykan blir sålunda överflödig, och reven får ligga på botten. Detta fiske är ganska intressant och

strax efter gäddlekarna mycket givande, varför vittjning bör ske minst två gånger dagligen. Under högsommaren är skäl att låta ståndkroksfisket vila för att upptaga detsamma under rötmanaden, då gäddan åter är glupsk. Då placeras stångerna i utkanten på större vassar, på undervattensgrund och i lindrigt strömmande vatten, eller ock användas en del andra anordningar såsom flottkrok, klumpkrok, flytande ståndkrok m. fl. Utanför vassarna sättas krokarna så, att betet är synligt från flera håll, sålunda bäst i vassuddarna. På gräsbevuxna undervattensgrund, där ståndkroksfisket brukar vara mycket givande, bemödar man sig om att få betet på ej allt för grunt vatten. I strömmande vatten, där det i allmänhet är svårt att få bottenfäste för stången, begagnar man sig av de andra nämnda metoderna. Flottkroken karaktäriseras därav, att stången, som bör utgöras av en torr tallstam, är förankrad å botten medelst snöre och sten, så att den får den önskade lutningen mot vattnet och får svänga med strömmen. Klumpkroken utgöres av en 1 meter lång träribba, vars ena ända uppbär snöret, klykan och betet och den andra är förankrad å botten. Flytande ståndkrok är ett mycket roande fiske men praktiseras endast i mindre, lätt överskådliga vatten. Därvid begagnas en rund kork- eller träskiva av cirka 20 cm:s diameter genom vars centrum är slagen en 25 cm. lång träpinne. Reven är fästad i pinnens övre del och upplindad i en i skivans ytterkant gjord inskärning samt fästad lätt i en skåra i pinnens nedre del. Dessa ståndkrokar utläggas utanför vassar och stränder, där från-lands-vind råder. De få driva med vind och ström. För att lättare påträffas böra de vara målade i någon skrikande färg helst rött. Dessa ståndkroksfisken på öppet

vatten bedrivs ända till issättningen. Så fort isen blivit fullt bärig, är tiden inne för utsättande av

*Vinterståndkrok.*

Dessa böra så mycket som möjligt placeras i stalperna d. v. s. i sluttningarna mot större djup, där gäddan under för- och midvinter med förkärlek uppehåller sig. Vakor av cirka 30 cm:s längd och 15 cm:s bredd upphuggas och urrensas väl. Reven fastknytes vid mitten av en käpp, som nedlägges mitt över vaken i dess åt land vettande ända. Medelst ett paternosterbly uppmätes djupet. Reven upprullas på klykan, och så lång sladd lämnas, att betet kommer högst  $\frac{1}{4}$  meter från botten. Detta är av synnerlig vikt, då gäddan under högvintern står så gott som still och svårigen låter förmå sig till några större ansträngningar för att fånga även det vackraste bete. En käpp eller hellre en buske nedhugges i isen intill den liggande käppen och tjänar till att angiva redskapets läge. Alla vakor böra huggas i en viss riktning t. ex. i norr och söder, vilket underlättar påträffandet av desamma efter snöstormar och svallningar. Vakarna kunna täckas med granris för förhindrande av för stark tillfrysning, men är detta ganska besvärligt och knappast effektivt vid stark kyla. Vittjning bör ske minst var tredje dag, därvid man begagnar sig av ett litet fint spö med en i ändan fastgjord järnkrok. Ej sällan har en fångad gädda eller lake satt fast reven vid något bräte å botten. Bäst är i dylikt fall att låta det hela vara till nästa vittjning, då det ofta händer att fisken åter frigjort sig. I annat fall får man hugga upp vakor i revens riktning, tills man kommer mitt över fästet, då man försöker med en dragg, vilket

brukar hava en god påföljd. Bästa tiden för vinterståndkrok är, då första isen lagt, samt under eftervintern och våren. I mars och april månader nappar laken bra på ståndkrok. När vinterståndkrokarna börja visa klen resultat, är skäl att blanda upp dem med några av de nya fisksaxarna »Rex», som köpas i Lundgrens Fiskredskapsaffär, och resultatet skall snart åter bliva tillfredsställande

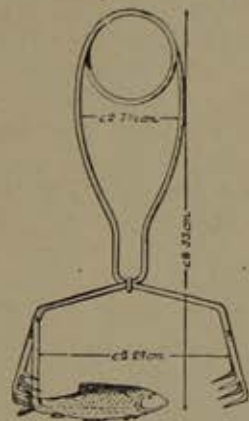


Fig. 10. Fisksaxen »Rex».

Detta redskap, som på senare tider vunnit en oerhörd spridning i vårt land, är ju allt annat än sportligt, men då det lämnar de mest glänsande utbyten och därigenom i hög grad ökar nöjet av vinterståndkroffisket, torde det vara väl förtjänt av ett omnämnande. Jag har avprovat detsamma i de mest skilda vatten och funnit dess fångstförmåga i dem alla rent av otrolig. Under det att ett hundratal ståndkrok givit några få gäddor och lakar, har ett trettiotal saxar kunnat samtidigt lämna ända till 25 stycken av dessa fiskslag. En fiskare i skärgården, som endast förfogade över fem saxar, lyckades på en dag på de-



samma få 17 st. gäddor. Också börja de flesta yrkesfiskare alltmera övergå till saxarna, och många innehava redan över ett hundratal sådana. Vad kan då orsaken vara till dessas så stora företräden framför ståndkrokarna? Huvudsakligen är den att söka i den omständigheten, att gäddorna under sina ofta återkommande svaljköttsperioder väl bita i betet men ej kunna svälja detsamma. Den minsta beröringen av betet i saxen medför ofelbart densammans hopslående och fiskens fångande. Saxen skadar ej fisken mera än att den i de flesta fall kan sumpas. Vid användningen av »Rex» bör iakttagas

- 1) att den ej får stå ute på samma plats mera än högst tre dagar (endast en flyttning på några meter är tillfyllest).
- 2) att ej stora beten användas.
- 3) att avtagna beten ej kastas i vaken utan långt från densamma.
- 4) att betena ombytas helst varannan dag.
- 5) att man aldrig vidrör betet med händerna, då redskapet är gillrat.

Då »Rex» användes, böra vakarna upphuggas något större än för de vanliga ståndkrokarna. Reven bör vara mycket stark, t. ex. av 32-trådigt bomullsgarn eller bäst av manillahampa.

### Flytande långrev för gädda.

Då gäddan efter slutade lekar, och sedan den någon vecka vistats inne i vassarna, lämnat densamma, låter hon lätt fånga sig på långrev. Denna sträcker på två olika sätt antingen parallellt med och några meter utanför vassarna, eller också från vassen rätt ut mot sjön. I förra fallet kan man lägga reven i vilken längd som helst, i det senare med högst 15 à 20 krok. Såväl reven

som tafsarna, som tagas 1 1/2 meter långa, böra vara av starkt garn. Vanlig mässingskrok n:o 5 med mjuk tafs användes. Till bete användes helst levande mört, sarv eller id, ävensom mindre abborrar. Medgiva omständigheterna, bör reven vara flätad mellan varannan eller var tredje krok. Då redskapet emellertid därigenom blir synligt och svårligen får vara i fred för dragfiskare får man nog i de flesta fall nöja sig utan flöten, vilket också går bra för sig. Revarna måste ofta vittjas och nya beten påsättas.

Under den varmare tiden av sommaren är ej skäl lägga gäddrev, då betena alltför snart bliva ofiskliga. I slutet av augusti får den åter komma ut, och brukar den vara rikt givande ända till isläggningen, då den bör bärgas i tid.

### Abborrmjården.

Under abborrens lektid, som hos oss inträffar i slutet av april till medio av juni månader, utsättes abborrmjården, sedan den risats i ingångarna med färskt granris och stenats, på stengrund eller utanför vassar på ett par meters djup.

Den nedsänkes medelst ett i mitten av mjården fastsatt snöre, som förses med vakare. Då den fångade abborren avsätter mycket rom i mjården, böra i densamma inläggas några granriskvistar, vilka efter rombesättningen försiktigt uttagas och nedläggas i vattnet.

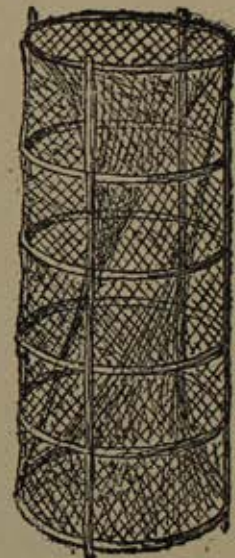


Fig. 11.  
Abborrmjärde.

### Slantfiske.

Slantfisket delar med spinningfisket äran av att vara vårt mest gouterade och finaste nöjesfiske. Det är synnerligen intressant och spännande och under gymsamma förhållanden mycket givande. Därtill erfordras spö, rev med rulle eller vev, krok, nål och bete.

Spöet tages helst av japanskt rör till en längd av cirka 7 meter. Dessa hela spön äro att föredraga för fiske i hemtrakten. För dem, som ofta byta om fiskeplatser, då ett så långt spö är besvärligt att medföra, är att rekommendera att taga dem tvådeliga. I vilket fall som helst bör spöet ej befinga högre kostnad än 7 kr. De förr brukliga balansspöna, som äro försedda med en tyngd i tjockändan för spöets avvägande, bliva i längden tröttsamma och besvärliga. Reven bör vara stark men fin och tages helst av slungat linne och till en längd av 50 meter. Reservlina av enklare slag bör medföras, då det någon gång kan hända, att gäddan under sina rusningar avlägsnar sig längre än originallinan kan medgiva. På senare tider har sports stor benägenhet för anlitande av ytterligt fina linor, vilka skola hava stora företräden i sportsligt hänseende, men vill jag bestämt avråda från användandet av sådana, vilket ofelbart leder till förlust av både fångst och material. Däremot är av vikt, att linan är lätt flytande och ej för grov. Den är upprullad på en s. k. slantrulle eller på en vev, av vilken den förra är att föredraga.

För tafsens och krokens fästande vid reven göres i dess fria ända en ögla av cirka 30 cm:s längd, vars övre del omvras med silke, som fer-

nissas ett par gånger. På två och en halv meters avstånd från ögla fästes vid reven en liten metallring avsedd att hakas på ett i spöets spets inslaget mässingsstift. Krokens beskaffenhet beror på vad slags bete skall användas. Sälunda finnas olika för naturligt bete, för konstgjort bete och slutligen den så kallade mekaniska kroken. För naturligt bete begagnas krokar med eller utan tackel. I förra fallet fästes betet, sedan det dödats, vilket går bäst genom att sticka det i nacken med slantnålen skarpa spets, varigenom fullständig paralysering inträder, sålunda att nålen trädres genom slanttafsens ögla och därefter genom betets mun och kropp ut genom stjärten, som omknytes med en tråd för att hindra tafsens glidning. Skäl är att dessförinnan med en sax avklippa betets alla fenor ävensom att med nålen utdraga dess tandrader genom gällocken, en operation, som underlättar den fångade gäddans försök att spotta ut betet, vilket är av betydelse för detsamma bevarande. Begagnas åter tacklad krok, vilket mycket förringar nöjet av fisket och förtager det större delen av dess sportsliga behag, fästes betet vid tacklet på lämpligt sätt (detta kallas huggslant, varom vidare framdeles). Slantning med artificiella beten såsom konstgjorda småfiskar av allehanda slag, konstgjorda grodor o. d. praktiseras i en del mindre insjöar, där den någon gång sägs vara givande. Vad beträffar de så kallade mekaniska krokarna, befinna sig dessa endast på experimentstadiet, och föga utsikt torde förefinnas för dem att någonsin lämna detsamma.

Som bete är otvivelaktigt mörten och iden främst. Mindre sarv kan dock även användas med fördel. Strömmingen är i skärgårdarna ett ypperligt bete men svårt att hålla rakt. I brist på färska beten kan man, då tacklad krok an-

vändes, begagna sig av konserverade beten, som numera finnas tillgängliga i handeln.

Dessa beten, som bestå av löjor, större och mindre mört samt strömming, äro lämpliga såväl för huggslant som för spinning och dragfiske.



Fig. 12.  
Konserverade  
beten.

Slantfisket har en olägenhet, nämligen att det ej lämpligen kan bedrivas av en person utan måste man vara två, en som rör och en som sköter spöet. För båda är kallet lika makt-påliggande. Spöföraren kan lika väl som roddaren genom slarv förstöra hela fisket. I allmänhet är bäst att båten hamnas d. v. s. ros med aktern före, och mot vinden och om möjligt så, att spöföraren har vassen till vänster om sig. Han bör helst stå i båten med vänstra foten på akterbrädet och med spöet stött mot vänstra knäet. Rodden måste ske så tyst som möjligt framför allt utan slag med årorna i vattnet. Då hugg sker, vilket roddaren märker därav, att spöföraren drager åt sig spöet, varigenom reven faller i vattnet, måste han stanna så hastigt som möjligt genom ett djupt, kraftigt men dock lugnt årtag. Därefter söker han få något fäste för båten, vid vilket han kan fasthålla densamma. Vanligen äro några få vasstrån tillräckliga. I brist därav, och då han ej kan fasthålla båten genom en åras nedstötande i botten, får han söka hålla sig så mycket som möjligt på platsen genom sakta roende mot vinden. Vanligen står gäddan stilla några ögonblick efter hugget, och under dessa är det av vikt, att hon ej störes på något sätt. Därefter börjar hon sin första promenad, vilken, om den sker i många bukter och det är många hinder i vägen, lätt kan bli hennes enda. Fastnar nämligen reven, så att

hon ej får betet med sig till den plats, hon finner lämplig för rovets uppätande, så släpper hon det samma. Har hon däremot ostört kommit fram till platsen, brukar sväljningen av betet endast draga några minuter. Så giver hon sig av på sin andra promenad, om i matsmältningsändamål är ej gott att säga, kanske är det snarare för att få sig en god bit till. Men då säger reven snart stopp. Gäddan blir rädd, tager ett hopp, och kroken tränger in i hennes inre och får ett gott fäste. Då begagnar hon sig av sin enastående förmåga att kasta ur sig betet, men kroken sitter ohjälpligt kvar. Man brukar vanligen vänta några minuter efter första promenaden, innan man uppsöker gäddan, vilket dock bör ske med stor försiktighet, då det kan hända, att hon ännu ej sväljt betet, då man måste giva henne ny tid. Har hon åter börjat sin andra promenad eller om hon gör oväsen i vattnet, bör man ofördröjligen uppsöka henne. Under inga omständigheter, ej ens på fritt vatten, bör man söka draga fisken till sig med reven, vilket lätt kan misslyckas. Man måste närma sig densamma så mycket som möjligt och sedan söka taga henne i häven. Är det en mycket stor gädda, blir uttröttningsarbete av nöden.

Spöföraren bör doppa betet och låta det hastigt sjunka mot botten, därefter långsamt lyfta det och helst släpa det i vattenytan till nästa dopplats. För höga lyftningar över vattnet kunna hava det menliga med sig, att gäddan nödgas hoppa upp för att nå betet, varunder hon lätt kan få sikte på båten och fiskaren och hastigt försvinna.

Innan spöföraren efter hugget släpper av reven, bör han övertyga sig om att gäddan fortfarande håller betet, vilket sker genom att lyfta litet på spöet. Sedan reven fått gå i vattnet, bör han ej

taga annan befattning med densamma än att i den mån sådant är möjligt söka hindra, att den trasslar in sig i vassen, vilket någon gång lyckas. Alla känningar på reven om gäddan är kvar äro förkastliga och kunna komma i en mycket olycklig stund som exempelvis, då gäddan är i färd med att sluka betet. Sedan fisken blivit infångad i båten, har spöföraren en till en början ganska vanskligh uppgift, nämligen att befria henne från kroken. Men med litet vana går det lätt för sig. Gäddan har, som förut sagts, i de flesta fall befriat sig från betet, och kroken är då tillgänglig från gälarna. Man griper därför gäddan över nacken med ett kraftigt tag med vänstra hand och öppnar med den högra gällocken, fattar i krokblivet och bryter krokspetsen bakåt, då den släpper taget. Gäddan förpassas till sumpen, där hon själv skiljer sig från kroken. Naturligtvis kan man låta kroken sitta kvar i gäddan, som genom öglan lossas från reven, men detta tillvägagångssätt kräver naturligtvis större uppsättning av kroker och beten.

Den s. k. huggslanten eller slantning med tacklat bete är endast att rekommendera under de tider, då gäddan har svaljkött. Förfaringssättet är ungefär lika med den åtskillnad att ett par kraftiga mothugg göras genast efter nappet, varigenom tackelkrokarna få gott tag, och att fisken genast inhalas. Vanligen sargas fisken betydligt av krokarna och måste dödas för att få loss desamma.

Bästa slanttiden är i augusti och september månader tidigt på morgnarna och före solnedgången. I regnigt och dimmigt väder kan slantning med fördel ske hela dagarna. Slantningen brukar giva bästa utbytet utanför större, helst glesare vassar, samt på och kring gräsbevuxna undervattensgrund. Roddsump bör helst begagnas för förvarandet av fångsten, men böra gäddorna snarast möjligt förpassas till ståndsumpen.

## Abborrmete.

Det ligger nog en viss sanning i påståendet, att det ej lönar sig att meta abborre förrän vid midsommartiden. Och detta har sin förklarliga grund däri, att abborrarna först denna tid slutat sina lekar, varunder de i likhet med alla andra fiskar ej tänka på att tillfredsställa magens krav, om de överhuvud taget hava sådana att tillgodose. Fisket är synnerligen roande, speciellt om man begagnar levande bete, som förlänar detsamma en mera sportslig karaktär. Det bedrives dels från land, dels från båt. I det förra fallet betjänar man sig av långa men lätta spön, rev, flöte, sänke och krok. Man kan ju gott hämta sina spön från skogen, men bliva de ej så lätthanterliga och behagliga som köpspöna. Det japanska rörspöet lämpar sig utan gensägelse bäst till metspö. Reven, som kan vara av linne eller silke, avpassas efter spöets längd. Som flöte vill jag särskilt rekommendera Lundgrens s. k. patentflöte, vilket har den stora förtjänsten att hålla ut dussintal av flöten av andra konstruktioner. Ett litet sänke, lagom tungt att hålla flötet till randen nedsänkt i vattnet, användes. Samma firmas guttafsade Limeriekkrok kval. 127 kan med fog rekommenderas såsom ytterligt skarp, hållbar och fisklig. Till bete användes helst små löjor eller nors även som gli av allehanda småfisk dock ej braxen. Mindre daggmask och lövmask äro även ypperliga beten. Mete från stranden har den fördelen att man mera kan uppsöka abborrarna än i den mer eller mindre tungförflyttliga båten. Sker fisket från båt, bör denna före fiskets början förankras såväl i för som akter, så att den ej svajar. Man begagnar sig av flera spön, som slås ut i olika

riktningar. Som abborrarna gå i stim, brukar det vanligtvis bliva napp på alla spöna på en gång. Då har man intet annat att göra än att draga upp ett med vardera handen och lämna de övriga åt sitt öde, tills tid blir att befatta sig med dem. Det är nämligen av största vikt att genom en flitig och oavbruten matning med nya beten hålla stimmet kvar så länge som möjligt. Det är ej så noga med, att betet är levande eller att det överhuvud taget ser ut som en fisk. Abborrarna hugga allt som kastas ut åt dem, men dröjer man med matningen, strax äro de försvunna. Oftast hinner man därför ej sköta mera än ett spö, med vilket man kan hålla stimmet länge kvar, om det betjänas ordentligt. Håv bör begagnas för infångandet av de större individerna, ty släpper man en sådan, är det i regel detsamma som att man får uppsöka stimmet på ett annat ställe. Dess väg brukar dock i allmänhet ej vara svår att iakttaga, då det under densamma jagar småfisken i vattenytan.

I juli månad vistas abborren gärna i glesare vassar och metas då på samma sätt som mörten. I augusti månad stiger han under solvarma dagar upp på stengrunden, då metet brukar vara lika intressant som rikt givande.

Utanför branta bergväggar med djupt vatten metas abborren »på känn». Antingen användas korta spöna eller ock endast revar med tunga sänken. Då napp sker, gives kraftigt mothugg och fisken halas hastigt upp på reven. Försiktighet bör iakttagas, att båten ej får stöta emot bergväggen, vilket kan jaga bort fisken. På första bäriga is är abborren föremål för *vintermete* eller *s. k. pimpel*.

Härtill erfordras pimpeldon, bestående av met-träd, rev och pimpelkrok. Fullgoda sådana finnas

i handeln till billiga priser. Reservpirkar böra medföras, då det ofta nog händer, att en större gädda snappar bort pirken. Vid stark kyla plägar vintermetet vara mindre givande. Pimpelmete användes även på öppet vatten under våren in i vassarna och under sommaren och hösten på lek-välarna.

### Stimfiske.

I slutet av juni och under juli, augusti månader strövar abborren i stora stim efter bergstränderna för att söka rov och är då mycket napplysten. Då fångar man den lätt med stimfiske, som kännetecknas därav, att man låter en eller flera revar med vidsittande bete släpa efter båten, som sakta ros framåt. Man kan ock betjäna sig av *s. k. båtspön*, vilket medför den fördelen, att man därmed lättare kan hålla revarna från varandra. Dessa äro tillverkade av ask och försedda med känsliga spetsar av fiskben. Till rev tages slungat silke eller linne. Såväl naturliga som artificiella beten användas. En liten mört, apterad på det välkända krokodilspinnarettacket, är idealisk som stimbete. Vidare användas alla i handeln förekommande dragformer i dess minsta nummer, de engelska »devons» och sidenfiskar av alla slag.



Fig. 13. »Stimfisk».

Ett gott stimbete kan förfärdigas genom att klippa vitt handskskinn i form av en liten fisk, vilken sättes på stinkroken efter att hava försetts med ögon bestående av små röda yllelappar. Av en nyss fångad, mindre abborre kan man göra ett förträffligt stimbete genom att skära av den på mitten och sedan klyva stjärthalvan, så att benet stannar på ena sidan och stjärtfenan på den andra. Den senare vikes, förses med ögon och fästes på stinkroken. Stimfisket renderar ofta nog annan fisk än abborre såsom gädda och gös.

### Dragfiske för gös.

Få amatörfiskare hava reda på, att vår värdefulla fisk gösen under midsommartiden lätt låter fånga sig på drag. Detta är dock ej överallt utan torde inskränka sig till flod- och åmynningar och i smärre vatten med rikt gösbestånd. Fisket kan bedrivas vilken tid på dygnet som helst, är kanske bäst under midnattstimmarna. Som bete användas små nummer av olika artificiella drag. Den gamla bleckfisken och den modernare vridna bleckfisken äro kanske de mest lockande betena för gösen. Draget måste i varje fall vara lätt, då rodden måste gå i långsammaste tempo. Under eftersommaren och hösten händer ibland att en större gös hugger på den vanliga svirveln.

### Löjfångst under lekarna.

Som bekant leker löjan i tre omgångar, första gången före midsommar och de senare gångerna efter midsommar. Då det är ganska svårt att

träffa på de senare, är det av vikt att ej låta tillfället gå sig ur händerna att från den första leken skaffa sig sitt bete av betesfisk för den närmaste tiden. Då denna i allmänhet börjar på natten, måste man nog offra sin nattro ett par dygn för målets nående. Nätterna före stimmens gående i land stå de tjockt utanför lekplatserna, då de med fördel kunna tagas med betesnoten. Sedan leken börjat fångas löjan på flera sätt. Bäst är medelst stugor eller strutar med en ingång, vilka placeras mitt i löjleken, varvid de ofta få grävas ner något i sten och sand, så att de komma lagom djupt med ingångarna. Dessa strutar måste vittjas ofta, då de hastigt nog fyllas, så att fisken blir klämd. Vid fiskodlingen i Engelsberg tillverkas en nykonstruerad löjmjärde, som visat en enorm fisklighet och som säljes till ett pris av 8 kr. pr. st. Med en liten betesnot kan man naturligtvis utfylla sitt behov av löja genom ett enda varp. Tjänligt är även ett finmaskat löjnät av grov tråd, t. ex. 6-trådigt bomullsgarn, vars enda ände fästes i land. Den andra ros sedan kringstimmet och i land. Då nätet indrages, kunna löjorna lätt implockas med en finmaskad skafthåv.

Löjorna böra ofördröjligen förpassas till ståndsumpen, som ej får för kraftigt besättas. Av vikt är, att i sumpen möjligen befintliga lik snarast avlägsnas. För längre tids förvaring måste löjan hållas i sumpar med strömmande vatten och måttlig utfodring ske medelst skorpor eller vetebröd. Särdeles förmånligt är att hava några kräftor i sumparna, vilkas renhållning besörjes av dem.

Under löjlekarna lägger man med god effekt ut

### Abborrnät.

Abborrnäten läggs på sidorna av löljekarna från land rätt ut åt sjön eller också i längd parallellt med och några meter utanför stranden. Sedan man försett sig med nödigt behov av löjor, ror man in i lekarna under litet buller, vilket har den effekten, att däri i mängd befintlig abborre rusar ut och fastnar i näten. Före hemfärden sträckas näten åter ut från land och få ligga till på följande dag, då god fångst ånyo kan påräknas.

För övrigt läggs abborrnäten under försommaren uppe i stränderna och genom glesa vassar, där abborren denna tid älskar att ströva ikring. Senare på sommaren sträckas de på djupare vatten helst från utskjutande berguddar eller på undervattensgrund. Under varma dagar i augusti månad plär man kunna göra god fångst med näten, placerade kors och tvärs på undervattensgrunden. De få då ligga ute endast om dagarna. Under senhösten läggs näten på djupt vatten, och bör man då begagna långa nät.

### Herzmannshåven.

Herzmannshåven består av en järnring i fyra delar och med en diameter av 4—6 meter, på vilken äro apterade vanligen tre, någon gång fyra håvnät med olika grova maskor. Vanligen har man det innersta nätet så fint som vederbörande fiskeristadga det medgiver, det andra med 4 å 5 cm:s maskor och det yttersta med 7 cm:s maskor. De yttre näten äro något djupare än de innersta och i kilarna hopbundna och försedda

med en liten blyplatta, tillräckligt tung att hastigt sänka näten. Här och var på innersta nätet äro fästade små röda lappar för att locka småfisken. För att sköta denna häv, som är betydligt tung, måste man begagna sig av stång med lina och vev. Själva fisket tillgår så, att håven sänkes i utkanten av lekvälarna, där i allmänhet rovfisken är samlad. Den låter näten falla över sig, men när den av dem tränges åt botten, strävar den uppåt och fastnar i näten alldeles som i skottnätet. Den mesta fångsten göres därför i näten under håven. Någon gång göres dock vackra fångster även in i densamma. Herzmannshåven begagnas mest för fångst av gädda och abborre, i vissa vatten nästan uteslutande för fångst av gös. Dock fås i dem undantagsvis annan fisk, såsom id, braxen och lax.

### Spinning.

Spinning eller gäddmete är vårt finaste och intressantaste amatörfiske och väl förtjänt av att bliva mera allmänt praktiserat än som ännu är fallet i vårt land. Det företer mycken likhet med slantningen men har större sportsligt värde och förutsätter mera skicklighet i fiskemetoderna. Till spinning erfordras spö, rev, rulle, kastlina och bete. Det utan gensägelse mest framstående av alla spinningsspön, som finnas i marknaden, är det efter dess upptäckare, den kände engelske idrottsmannen J. Holt Schooling uppkallade spöet »The Schooling».

I England föres det av firman Allcock och hos oss av Lundgren till ett pris av 9 till 35 kr. Allcock's världsberömda spinningsspö »The perfect»

har även i vårt land fått en välförtjänt spridning.

Bland andra fullgoda spinningsspön skulle jag vilja framhålla det amerikanska spö, som föres hos oss av Lundgren till ett pris av 35 kr. Det är förfärdigat av Split Calentla bambu och har två spetsar. Reven löper genom agatringar och toppögla. Då spöet är tredeligt, tager det ytterst ringa utrymme och är sålunda särdeles lämpligt som turistspö.

Till rev användes helst oljade, slungade silkelinor, men kunna naturligtvis även enklare linor göra fullgod nytta. Den förut omnämnda »Nya Universalrullen» är lämplig för spinningen och dessutom i hög grad prisbillig. Vill man nödvändigt hava en rulle med bromsinrättning, kan man med fog rekommendera den amerikanska rullen »Standard», vilken betingar ett pris av 20 kr. Att nedlägga mera pengar på en spinningrulle är överflödigt. Till bete för spinningen användas helst små mörtar



Fig. 14.  
»The Schooling».



Fig. 15.  
»The Perfect».

eller löjor apterade på lämpligt tackel eller också artificiella fiskar av olika slag. Hardy Brothers universaltackel »Krokodilspinnaren» torde få anses hava alla de egenskaper, som erfordras i styrka och fisklighet. Dessutom har det den förtjänsten att väl skydda betet, som

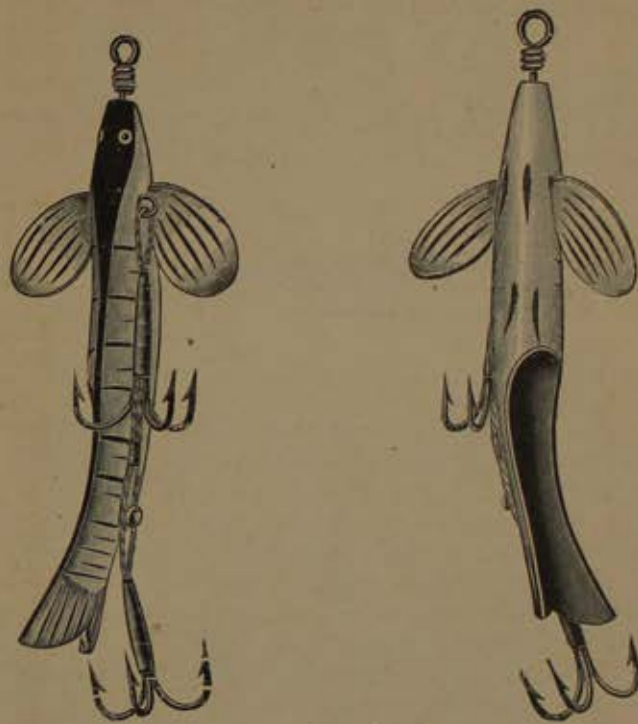


Fig. 16, 17. »The Chase me».

sällan behöver ersättas med nytt. Detsamma kan ock sägas om Allcock's »Standard Spinners», som på senare tider kommit mycket i ropet. De mindre numren av de engelska svirvlarne med eller utan stång äro även goda tackel.



Allcock's förut omnämnda kastlina »Hercules» är synnerligen pålitlig. Den bör hava en längd av  $1\frac{1}{2}$  meter. Medelgrovleken torde för spinning vara att rekommendera. Ett mellanting mellan det naturliga och det artificiella betet kan det med förmol behandlade betet anses vara. Därför redogöres under »diverse». Artificiella beten användas mindre vid spinning trots att därmed ofta uppnåtts synnerligen goda resultat.

Allcock's ovan avbildade »The Chase me» har sålunda i sitt hemland kommit till ett mycket gott anseende och torde nog småningom även hos oss vinna insteg.



Fig. 18. »Phantom Minnow».

Den lilla målade sidenfisken »Phantom Minnow» har även visat sig som ett mycket begärligt bete men förutsätter något sänke på kastlinan.

I fiskemetoderna påminner spinningen mycket om slantningen men företer dock därifrån flera avvikelser. Till en början drager man så mycket rev av rullen som är erforderligt för att nå fram till kastplatsen. Spöet fattas med höger hand under det att den vänstra håller reven spänd. Betet, som hänger cirka  $1\frac{1}{2}$  meter nedanför spöspetsen, föres fram och tillbaka, tills det singlar ut till den önskade platsen, varvid den avrullade reven löper ut. Sedan betet sjunkit något, sänkes spöspetsen och reven drages in med vänstra handen, under det att den högra gör motsvarande rörelse mellan varje drag. Denna dubbla rörelse åstadkommer dels en jämn spinning dels ock att

spöet alltid hålles i rätt ställning. Så sent som möjligt sker lyftningen av betet ur vattnet, då gäddan ofta hugger i sista stund invid båtkanten eller tätt i land. Genast efter hugget göres ett kraftigt mothugg från spöet för krokarnas fästande. Därefter börjar, om det gäller en större fisk, uttröttningsarbetet, vilket är fiskets intressantaste avdelning. Man låter fisken löpa ut med bromsad rulle väl aktgivande på, att han ej får tillfälle att gå in i vass, där ett fastsättande av de fria krokarna kan få ödesdigra följder. När fisken är väl uttröttad, tager man den i undertagshåven eller hellre med huggkrok. På spinning fås utom gädda, abborre, laxöring och någon gång lax och gös. Bästa spinningstiden är i juli och augusti månader. Fisket kan antingen ske från båt, då bästa platserna äro mellan vassar och på gräsbevuxna undervattensgrund, eller ock från land, vilket är angenämare, då man är friare i sina rörelser, och då man kan sköta fisket antingen från en bro eller ock långsamt gående på stranden i strömriktningen.

### Siklöjnät.

I första veckan av juli månad brukar man lägga första siklöjnäten. De sträckas på det största djupet i sjöarna. Fångsten blir till en början ej så riklig men ökas i augusti månad för att åter sjunka i september—oktober. Mot lektiden, som hos oss i allmänhet inträffar i slutet av oktober och under november månader gå löjorna i väldiga stäm upp mot lekplatserna, som utgöras av sten- och sandbotten på cirka 5 meters djup. De vanliga siklöjnäten parera då från ytan

till botten och giva högst betydande fångster. Efter leken gå löjorna upp i land på sandstränder. Kan man där påträffa dem, är det lätt att inringa stora massor genom en cirkel av grundare nät och därutån för de vanliga 5 meters näten. Om man sedan rör in i stället, bliva de innersta näten genast så fyllda av löjor, att de dragas ihop som tögor och lämna passage för återstoden av löjor, som fastna i djupnäten. Största försiktighet är emellertid av nöden, att löjorna ej bliva skrämde, innan näten äro utlagda. Siklöjan kan utan allt tvivel fångas på nät vilken årstid som helst, endast man kan få reda på, på vilket djup den går. För utrönande härav betjänar man sig av en s. k. nättrappa eller nätbacke, så konstruerad, att näten vaka på olika djup från vattenytan i jämn sluttning ned till botten. Vilken maskstorlek näten böra hava, beror på storleken av siklöjan i olika vatten. Denna varierar nämligen högst väsentligt från 16 till cirka 40 st. pr kg. Där siklöjan är grov, använder man nät med  $40 \frac{1}{2}$  å  $45 \frac{1}{4}$  varv pr meter, för mindre löjor med 54 å 67 varv pr meter. Då siklöjnäten hava ett djup av  $5 \frac{1}{3}$  meter, är utläggandet till en början förenat med stora svårigheter. Bäst är att alltid lägga dem mot vinden, då roddaren har båten bättre i sin hand. Utläggaren fattar nätpinnen med höger hand och nätet med den vänstra, så att det faller i en bukt mellan de utsträckta händerna och med sänkteln nära vattenytan. Dessförinnan har en tyngre sten sänkts till botten medelst två starka linor, helst av medelgrov hampa, varav den ena är fäst i en större vakare och den andra i nätet öglå. Först utsläppas från högra handen så många varv av överteln att nätet sträcker och ändan av underteln faller i vattnet, varefter utläggningen med

någon vana går lätt för sig. Nästa nät fästes stadigt vid det föregående och så fortsättes med hela läggningen. I slutet på sista nätet är en lina fästad med påknuten mindre sten, som hindrar att läggningen drages ihop. Av utläggaren fordras stort lugn och mycken kallblodighet inför ofta inträffande små trassel och svårigheter, av roddaren, att han skall fullt behärska rodden, så att han ej onödigt försvårar utläggningen.

### Utterfiske.

Fiske med så kallad utter är synnerligen intressant, roande och ofta mycket givande. Likvisst praktiseras det endast i ett fåtal vatten i vårt land, huvudsakligen i våra norrländska sjöar. Man avser därmed huvudsakligen fångst av laxartade fiskar, men hava under senare tider gjorda försök givit vid handen, att redskapet med fördel kan användas även för fångst av abborre, gädda och gös.

Redskapet består av »utterbräde», rev med vev, korkskiva och beten.

Utterbrädet, som bör vara  $\frac{3}{4}$  meter långt och  $\frac{1}{4}$  meter brett, är försett med en blyköl av sådan tyngd, att brädet, nedsänkt i vattnet, står med sin överkant cirka 5 cm. över ytan. På ena sidan är det försett med en tackling av mässingstråd, som sammanhålls med en stång, vilken i händelse av behov kan förkortas, varigenom brädets gång i vattnet regleras. Vid denna stång fästes reven med ett patentlekande, som fritt kan röra sig på stängen. Till rev användes vanligen råsilkeshina till en längd av 45 meter, vilken är upplindad på en vev, vars övre del täckes av en

korkskiva för krokarnas fästande. Utefter reven och på cirka 4 å 5 meters avstånd från varandra äro fästade en meter långa tafsar, likaledes av råsilke, vilka uppbära betena. Som beten användas dels konstgjorda flugor dels ock artificiella fiskar och drag.



Fig. 19. "Utterbete".

Ovan avbildade utterbete är en så kallad »Devon», som tillhör de tunga betena, bland vilka det intager en framstående plats. Bland övriga beten, hörande till denna kategori, kunna särskilt framhållas målade hornfiskar samt små skeddrag. Naturligt är, att man på samma rev endast bör betjäna sig av tunga eller lätta beten, då roddfarten får ställas därefter. Av flugor begagnas den dubbla förell- och harrflugan och den dubbla laxörsflugan. Bland lätta artificiella beten vill jag särskilt framhålla de målade sidenfiskarna som oöverträffliga utterbeten.

Fisket tillgår så, att utterbrädet, vid vilket reven är fästad, utskjutes i sned riktning från båten, som långsamt ros framåt, under det att reven med betena stramt släppes ut. Om betena uteslutande utgöras av flugor, äro dessa uppfästade på korkskivan å reven. Begagnas åter tunga beten, påknytas dessa under utläggningen. Vanligen har man högst tio beten på reven, vilka bruka kunna giva full sysselsättning. Är utterbrädet ordentligt utlagd, följer detsamma, sedan

reven är ute, båtens rörelser nästan parallellt. Ofta ske napp på flera krokarna på en gång, då reven hämtas in, därvid de tomma krokarna fästas vid en större korkskiva, som är angjord å båtens insida. De fångade fiskarna lösgöras, och reven släppes åter ut. Bäst är utterfisket tidigt om morgnarna och vid solnedgången. Det hör för övrigt till de få fisken, som lämna bästa resultatet i soligt och lugnt väder. Utterfisket praktiseras huvudsakligen på grunt vatten, därvid är att märka, att man, om man har flugor till bete, kan gå fram med uttern på lika grunt vatten som båten. Fiske med utter bedrives hela sommaren till långt in på hösten.

### Dragfiske (svirvel).

Näst abborrmetet torde dragfisket få anses som det mest gouterade av våra nöjesfisken. En beskrivning av metoderna för detta fiske torde vara överflödig, då de äro allmänt kända, varför jag inskränker mig till några råd och anvisningar beträffande inköp av redskap. Till fisket behöves rev, vev och beten. Slungade linnelinor äro ypperliga dragrevar. Men även vanliga snodda linnelinor från 6- till 30-trådiga äro fullt användbara. Reven bör hålla en längd av cirka 45 meter och vara upprullad på en så kallad dragvev. Till bete använder man antingen naturliga, formolbehandlade (se diverse!) eller artificiella fiskar. Utan gensägelse äro de förstnämnda mest fiskliga. Medelstora mörtar eller idar samt strömming rekommenderas framför andra, men måste de naturligtvis apteras på lämpligt tackel. Synnerligen praktiska sådana äro de så kallade engelska swivlarne med eller utan stång. Föredrager man swivel

utan stång, förfar man sålunda att swivelns tafs föres in genom ena gälöppningen på betet och ut genom munnen, den överst sittande ensamma kroken fästes stadigt i nacken på betet och en av de nedersta krokarna i stjärten så, att betet får en svag böjning, nödvändig för åstadkommandet av den roterande rörelsen. Denna böjning av betet är obehörlig vid begagnandet av swivel med stång, då en å densamma anbragt propeller sörjer för roteringen. Betespåsättningen tillgår sålunda, att stången trådes genom betets mun och kropp ut genom stjärten. Kroksystemet fästes med ett snöre vid betet, så att det vid dragningen ligger tätt efter detsamma. Den mer omnämnda krokodilspinnaren är även ett utmärkt tackel, speciellt därför att det väl skyddar betet, så att det i allmänhet kan tjänstgöra vid flera dragningar. De amerikanska spinnarne »Standard» och »Coxon» hava redan hos oss, trots att de endast kort tid varit kända i vårt land, vunnit en välförtjänt marknad. I brist på friska beten kunna även formolbehandlade sådana användas. För dem äro swivlarna utan stång att föredraga. Ehuru väl det naturliga betet vid detta fiske likasom för övrigt vid alla andra fisken är fiskligare än det artificiella, nyttjas dock detta senare i långt större utsträckning än det förra, naturligen beroende därpå att det alltid är till hands och redo för tjänstgöring. I handeln förekommer en oerhörd mängd dragtyper av olika form och material, varibland det kan vara ganska svårt att göra det rätta urvalet. Somliga anses bäst lämpa sig för gädda, andra för gös, abborre o. s. v. Andra åter betecknas såsom »universaldrag» d. v. s. begärliga för snart sagt alla våra rovfiskar. Bland av mig undersökta sådana universaldrag lämna jag obetingat hedersplatserna åt Lundgrens skeddrag

nr:is 163 och 167, med vilka jag i de mest olika vatten kommit till lysande resultat ävensom åt det av fanjunkare Bergstedt, Umeå, inventerade »Reformdraget», som försäljes av firma Huzell i Karlstad. Detta drag har visat sig i hög grad begärligt ej endast för gädda och abborre utan även för laxfiskar av olika slag. Det är mycket enkelt konstruerat och med undantag av ett kullager av glas samt den röda tafsen helt och hållet förfärdigat av metall utan några som helst tråd- eller silkeslindningar, varför det får anses så gott som oslitligt. De gamla flata bleckfiskarna och de mera moderna spiralförmiga hava visat sig i hög grad fiskliga speciellt i mindre klart vatten. I vissa delar av Mälaren hava de visat sig synnerligen begärliga speciellt för gösen. Ett nytt drag, det så kallade dubbla skeddraget, torde även med fog kunna inrangeras bland universaldragen, då på dess olika storlekar fångats all slags rovfisk. Speciellt för skärgårdarne vill jag utom de nyssnämnda Lundgrens 163:a och 167:a framhålla såsom särskilt attraktiva för gäddan de gamla gäddragen med en krok med eller utan skyddare, propellerdragen samt pärlemorskeddragen. De senaste äro visserligen ganska dyrbara i inköp men betala sig snart genom sin stora fisklighet och varaktighet. De moderna amerikanska »Torpedspinnarna» äro mycket omtyckta i sitt hemland men torde svårigen få någon större marknad här, då de äro väl klent byggda.

Några ord torde dock behöva sägas angående behandlingen av den fisk, som nappat på draget. Är man ensam i båten, då man helst har draglinan i mun mellan tänderna, vilket är fullkomligt ofarligt, springer man genast efter hugget till aktern i båten och halar in fisken hastigt men jämt. Låt den på inga villkor få gå under

båten, vilket oftast medför hans frigörande från draget. Begagna undertagshäv! Har man roddare, bör denne efter hugget ro båten långsamt framåt. Bästa tiden att ro drag är från början av juni till fram emot hösten, helst tidigt på morgnarna och före solnedgången. Då regnigt och blåsigt väder råder, brukar fisket kunna med fördel idkas när som helst på dagen. Bästa platserna för dragfiske äro på och kring gräsbevuxna undervattensgrund, utanför större vassar och branta bergväggar.

### Skottnät för gädda.

Skottnät eller grimnät äro huvudsakligen avsedda för fångst av gädda men rendera de även andra fiskar såsom braxen och id, speciellt under dessas lekar. Nätet bör hålla en längd av 32 meter och ett djup av  $1\frac{1}{2}$  meter med maskor av storlek 30 varv på metern. Nätet har fått sitt namn därav, att ett grövre nät, s. k. grimma, med grova maskor är fäst på huvudnätets båda sidor. När fisken tränger på, giver det fina nätet vika och följer med fisken genom de grova maskorna, och fisken blir liggande som i en påse. Fiske med skottnät är mycket roande men fordrar någon övning för att gott resultat skall vinnas. De begagnas mest för att instänga fisken i trängre vikar, varur den drives med puls. I braxenlekarna kunna ibland lysande resultat vinnas. Begagnandet av skottnät är ej överallt tillåtet, varför rekommenderas att taga del av vederbörande fiskeristadgor. Skottnätfisket bedrivs mest under juni och juli månader.

### Kräftfiske.

Den 1, 10 och 15 augusti börjar kräftfisket på olika platser i vårt land. Numera bedrivs det huvudsakligen med burar eller hävar, här och var även med spö. Buren är det bekvämaste och mest praktiska redskapet, då den endast behöver matas på och sänkas, varefter den fiskar till vittjningen. Burar göras dels av vide, dels ock av galvaniserad järntråd med överdraget nät av bomullsgarn.



Fig. 20. Kräftbur av vide.

Vilka, som äro bäst och mest fiskliga, vill jag låta vara osagt. Så länge videburarna äro något så när färska och ej för länge fått ligga ute fiska de bra. Något besvärligare vid utläggningen och skötseln äro de dock än garnburarna, då de måste sänkas med sten eller på annat sätt, vilket ej är fallet med garnburarna. Dessutom äro videburarna

mycket svårare att transportera, då de kräva stort utrymme. Nätburarna åter kunna packas i varandra, så att man i en mindre båt gott kan medföra ett hundratal av dem. Det obestriddigen bästa betet för kräftburarna är ekorrhkött, därefter allehanda färsk fisk, däribland främst siklöjan, därefter mört, sarv, braxen. Användbart är även kött av vilda fåglar såsom kråkor och skator

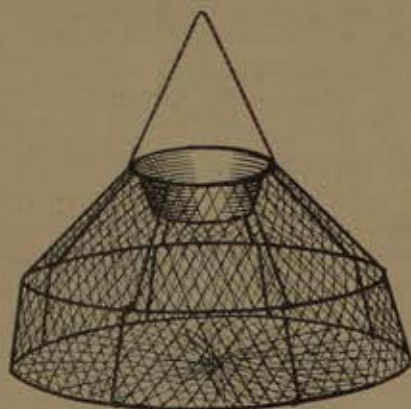


Fig. 21. Kräftbur av järntråd.

ävensom ox-, ko- och hästkött. Absolut nödvändigt är, att det använda betet är fullt friskt, ty i annat fall rata kräftorna detsamma. Burarna utsätts på kvällen och vittjas tidigt på morgonen, då nytt bete insättes och resterna av det gamla ej kastas i sjön utan upp i land. Är det gott om kräftor, bör vittjning ske var tredje timma. Burarna upptagas då och då och sköljas väl, ty i annat fall fiska de sämre. I början av kräfttiden läggs burarna så långt upp i land som möjligt för att sedermera utflyttas på något dju-

pare vatten. I strömmande vatten nedsänkas burarna helst i skydd av någon sten eller av bråte, och måste i dylika vatten även nätburarna vara försedda med sänkstenar. Vid vittjningen böra burarna lyftas rätt upp och ej släpas efter botten, då kräftorna lätt gå ut.

Men användning av håv eller spö får kräftfisket en mera sportslig natur.

Håven består av en järnring av 30 å 35 cm:s diameter, försedd med ett flat, finmaskat nät av bomullsgarn. Mitt över håven är fastbunden en trästicka, varvid betet fästes. Håven uppbäres av tre snören av cirka 30 cm:s längd, vilka upptill äro hopbundna och försedda med ett större flöte av kork, som håller snörena upprätta men ej kan lyfta håven från botten. I flötet är fastsatt ett starkt snöre, avpassat efter vattnets djup.

Såväl utläggningen av håvarna som vittjningen sker bäst från land. Då de måste komma ut ett stycke, betjänar man sig för deras utläggning av en tre meter lång stång, som i ena ändan är försedd med en naturlig eller konstgjord klyka. Stången hålles ut över den plats, där håven skall sänkas. Reven får löpa i klykan, varefter den, sedan håven placerats, angöres i land vid en uppstående synlig



Fig. 22. Kräfthåv.

sticka eller käpp. På samma sätt får stängen tjänstgöra vid vittjningen. Håven lyftes, så länge den är i vattnet, långsamt och stadigt. När den kommit till vattenytan, svänges den hastigt i land. I annat fall kunna de kräftor, som äro på kanten av håven, ävensom de, som möjligen bitit sig fast vid betet under densamma giva sig av. Kräftfiske med häv brukar vara mest lönande i mindre åar och strömmar, som förbinda större vatten, helst om de hava omväxlande ler- och stenbotten och äro rikligt försedda med växtlighet och allahanda vattendjur. Håvarna utsättas med lämpliga mellanrum, och kan ett antal av 15 håvar vara tillräckligt för en person. Då samtliga äro utsatta, kan vittjningen börja med den första och fortsättas, tills fisket blir mindre givande, då redskapen förflyttas. Kräftorna krypa ej gärna upp i håvarna förrän det är någorlunda mörkt, varför den rätta tiden att börja fisket i början av säsongen är kl. 8 e. m.

Kräftfiske med spö är långt roligare än de andra metoderna. Därtill utväljas långa smidiga käppar av cirka 4 meters längd, kring vars spetsar betet lindas med tråd. Käpparna utläggas i vattnet, så att betet kommer mot botten. Vid vittjning begagnas undertagshäv som färrt stickes under betet, då detta kommer i vattenytan. Det mesta kräftfisket försiggår hos oss under augusti och september månader.

### Nätfiske.

Förut har redogjorts för abborrnäten, siklöjnäten och skottnäten, varför återstår att tala något om nätläggningsen för gädda och gös, för braxen och sik samt för mört och löja.

De första *gäddnäten* sättas under isen i januari månad på tämligen djupt vatten. Efter några veckor uppflyttas de på grundare vatten för att under de två första gäddlekarna tjänstgöra på ängarna och kärren så långt upp i land de kunna komma. Under sista gäddleken läggas de längre ut på öppna platser i vassarna och efter leken utanför desamma. Förfares sålunda, skola goda resultat ej utebliva. Gäddnäten böra hålla 20 å 24 varv på metern, hava en längd av 27 meter och ett djup av  $1\frac{1}{2}$  meter.

*Gösnäten* hava samma dimensioner som de förra. De utsättas ävenledes först i januari månad på djupt vatten helst över djupa undervattensgrund, mellan öar eller över djupare vikar. Då gösen i mars månad börjar stiga, uppflyttas näten något från botten. Under gösens lektid sträckas de på stengrunden. Under sommaren få näten vila för att åter gå ut under höstmånaderna och då på djupaste vatten.

*Braxennät.* För fångst av grov braxen äro näten effektivast. De kunna gärna vara betydligt längre än övriga nät, då det i allmänhet gäller att med dem avstänga avsevärda områden, och ej hålla mera än 15 varv på metern. Djupleken bör vara  $1\frac{1}{2}$  meter. Under braxens lektid söker man försiktigt närma sig den väsnande fisken så mycket som möjligt och få en nätgård ikring densamma. Lyckas detta är skäl att lägga ytterligare en cirkel av nät utanför den inre, då braxen, när den rusar ut, väl räcker till att fylla flera nätsätt. Under sommaren sträckas braxennäten från vassarna rätt utåt sjön. De rendera ej sällan någon större abborre, gös eller gädda.

*Siknät.* För fångst av sik användas de vanliga abborrnäten på djupt vatten. Där stor sik förekommer, begagnas nät med grövre maskor. Under sikens lektid i oktober—december sträckas näten

på sand- och stenbotten på cirka 5 meters djup. Övriga tider av året sker sikfångsten på djupt vatten.

*Mörtnät* finnas av två slag, s. k. vanliga mörtnät och slantmörtnät. Dessa skilja sig endast genom det olika bandet. De förra hava sålunda 40—47 varv på metern, de senare 54 ända till 67. Förut är redogjort för slantmörtnätens användning till fångst av betesfisk. De vanliga mörtnäten utläggas först under de olika lekarna på tämligen grunt vatten men sedermera ej förrän i oktober—november månader, då de sträckta på djupare vatten helst ifrån vassuddar ut mot sjön, bruka giva riklig fångst. Samtidigt kunna slantmörtnäten användas för anskaffande av behöflig betesfisk under vintern. Stor försiktighet måste dock iakttagas vid mörtnets lösgörande ur maskorna, om den skall bliva så oskadad, att den kan sumpas.

*Löjnäten*, som uteslutande begagnas för fångst av löjor dels under lekarna dels ock under övriga tider av sommaren, då de läggas, där man sett löjstim draga fram, äro ytterligt finmaskade med ända till 100 varv på metern.

### Lakstruten.

Under och strax före lakens lektid fångas den med fördel med så kallade lakstrutar. Dessa utställas på stengrund och lerbotten, där man vet, att laken leker. Struten har form av en vanlig ryssja men har endast en, helt kort arm. I motsats mot ryssjorna lägges struten ej på botten utan hänges över densamma så att armen, som är lätt stenad, når till botten. Den uppbäres av en i strutändan fäst större kork, och platsen utmärkes genom snöre och vakare. Sker utlägg-

ningen från is, upphuggas tillräckligt stora vakar, vari strutarna med den förut omnämnda korkskivan nedfiras medelst ett snöre, som på lämpligt sätt angöres i kanten av vaken.

På många håll brukar man högst upp i struten anbringa något blankt föremål såsom en plåt eller en tallrik, vilket anses verka lockande på laken. Somliga fiskare begagna strutar utan arm, vilka påstås vara lika fiskliga. I dylikt fall får struten ej stå högre än 25 cm. från botten. Lakstrutarnas fisklighet har flerstädes varit så betydande, att de blivit förbjudna i länsstadgarna.

### Angelfiske.

Vårt utan tvivel finaste och intressantaste vinternöjesfiske är angelfisket. Därmed avses uteslutande fångst av gädda men kan det någon gång giva en abborre, en gös eller en lake. I skärgårdarna och för övrigt i alla gäddrika vatten är angelfisket i allmänhet rikt givande. För fisket erfordras följande redskap: angeldon, beten, bill för vakarnas upphuggning, isspade för

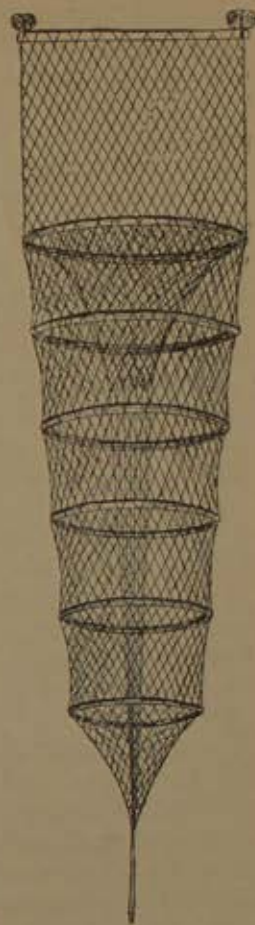


Fig. 23. Lakstrut.



deras urrensning samt en kälke eller släde (s. k. metaretävs) för transporterering av dessa rekvisita och av den fångade fisken.

På senare tiden hava angeldonen blivit helt omdanade från deras förut mycket primitiva konstruktion. Dessa utgjordes nämligen förr endast av videkvistar, som nedhöggos i isen bredvid vaken, och över vars spetsar reven med betet hängdes, så att de fingo tillbörlig lutning över vaken. Reven fick för övrigt ligga lös på isen. Dessa anordningar visade sig snart nog opraktiska och ledde till uppfinningen av de numera brukliga fjäderspöna och balansspöna. Båda utgöras av en ståndare av trä, tillspetsad i nedre ändan för fastsättande i isen samt vid sidan försedd med en trärulle, varpå reven upplindas. Denna rulle måste löpa lätt och ej medgiva revens intrasslande vid rusningarna. Skillnaden mellan de två angeldonen består däri, att fjäderspöet utefter ståndaren är försett med en fin stålfjäder (av Sandvikens stål), som är cirka 25 cm. längre än densamma. Denna fjäder kan höjas och sänkas på ståndaren, då den löper mellan två å densamma anbragta läderbitar. Cirka 2 cm. från spetsen uppbär fjädern en röd eller svartmålad kork. Då reven fästes vid fjädern utanför korken, medelst en å reven gjord ögla, får fjädern genom revens och betets tyngd en lutning, som kan modereras genom densammas höjning och sänkning på ståndaren. På balansspöet är fjädern ersatt med en balanskäpp, så applicerad, att den står upprätt utan belastning men ligger vågrätt, då reven med betet hänges på dess spets. Fjäderspöna äro avgjort att föredraga, därför att de tydligare markera huggen. Balansspöet reser sig och blir stående, då däremot fjädern rör sig en god stund fram och tillbaka efter hugget. Vidare är det lättare att iakttaga själva

huggget, som i de flesta fall ej genast åstadkommer revens frigörande från spöet. Fisket blir också mycket intressantare vid begagnande av fjäderspön än balansspön. Reven måste vara stark och ej för fin, då man i annat fall lätt kan skada fingrarna vid det kraftiga mothugget. Bäst äro de slungade linnelinorna, vilka dock ställa sig ganska dyra. Det vanliga gäddrevsgarnet är fullgott till angelrevar. Krokar begagnas av stål, järn och mässing. Jag lämnar obetingat företrädet åt järnkrokarna, speciellt då större beten användas, då dessa giva kraftigare hugg. För små beten må man använda de smidigare stålkrokarna. Mässingskrokarna äro för mjuka och ej nog hållbara. Som bete är mörten och iden i en storlek av 10—12 cm. bäst, men kunna även mindre sarvar och gers användas.

Angelfisket börjar, så snart isen blivit fullt bärig. Då är det lätt att hugga upp vakar, vilket i allmänhet kan ske med en liten handyxa, varvid billen ej behöver komma till användning. Vakor upphuggas helst i rund form, varvid är av vikt, att de bliva tillräckligt stora och ej mindre nedtill än upptill. Avståndet mellan vakarna bör ej vara mer än 15 meter. Bästa platserna för angling äro i allmänhet i utkanten av större vassar samt på och kring djupare grund. I förra fallet böra ej utsättas mera än 10 krok i rad, då man sedermera kan sätta ytterligare en rad av 10 krok utanför dessa. Det är nämligen av vikt, att sättet ej blir för vittomfattande, i synnerhet om det skall bevakas av en person, som har fullt upp att göra med 20 krok. I senare fallet åter gör man klokt i att slå ut kroken så, att de komma på periferien av en cirkel, vars medelpunkt utgöres av bevakaren. Denne har då en utmärkt översikt över krokarna och lika långt avstånd till

dem alla. Vakarna urrensas väl, vilket är av vikt speciellt om temperaturen är under 0 grader. Därefter låter man kroken gå till botten för utrönande av djupet, fattar reven vid vattenytan, lyfter den cirka 25 cm. och gör där en liten löpknut. Sedan kroken upptagits, påsättes betet sålunda, att kroken bakifrån stjärten försiktigt instickes och framföres mellan köttet och skinnet, så att spetsen kommer nära huvudet. Man måste därvid övertyga sig om, att krokspetsen är vänd utåt, ej inåt betet, varpå detsamma lägges i vaken och revöglan häktas på spetsen av spöet. Är detta ett fjäderspö, modereras lutningen genom fjäderns, höjning och sänkning. Medelst några hugg av billen har man förut gjort ett lämpligt hål för ståndaren, varvid bör iakttagas att denna, om det är starkt blåsväder, placeras så, att balansen eller fjädern kommer mot vinden, varigenom många så kallade vindfällningar undvikas. Anglaren bör uppehålla sig så mycket som möjligt i centrum av bevakningsområdet. Då napp sker, skiljes reven från spöet, vilket, frigjort, reser sig upp och anglaren ilar fram (om det är blankis är bäst att vara försedd med skridskor), övertygar sig om åt vilket håll gäddan gått, ställer sig på motsatta sidan av vaken, fattar reven och giver, därest gäddan fortfarande är i rörelse, ett måttligt mothugg, varefter hon hastigt men jämnt halas till hålet och upp på isen. Därvid måste man iakttaga stor försiktighet, så att hon ej får tillfälle att skjuta förbi hålet under isen i vilket fall en ofördelaktig vändning inträffar, som oftast resulterar i ett s. k. ishugg, d. v. s. att gäddan går fri men krokspetsen fäster i iskanten. Klokast är därför att sakta av inhalningen något, då gäddan närmar sig vaken. För nybörjaren är proceduren med gäddans förpas-

sande ovan isen en långt ifrån lätt sak och även durkdrivna anglare göra sig ibland skyldiga till ishugg. Skulle åter gäddan efter hugget, och då anglaren kommer fram till vaken, stå stilla d. v. s. att reven ej löper, är skäl att försiktigt känna efter, om hon fortfarande håller betet, innan mothugg göres, varigenom undvikas att betet blir förstört. Det är ingalunda visst, att man får alla fiskar, som nappa. Gäddan hugger i regel betet mitt över, då krokspetsen sitter utanför dess gap. Sker mothugget, innan hon hunnit vända betet, och sålunda fått kroken in i gapet, blir resultatet ett hugg i vattnet. Laken, som gärna vill sluka betet med stjärten före, hindras av kroken från hela slukningsproceduren. En abborre, som nappat, vill sin vana trogen sluka betet ögonblickligen, vilket den stora kroken ej medgiver. I alla dessa fall blir resultatet av nappet lika med noll. Av nappen kan man i allmänhet se, om det är fråga om en mindre eller större gädda. En liten gädda rycker genast reven från spöet, en stor åter kan stå i flera minuter och »nacka», och tugga på betet utan att rycka loss reven. Någon gång händer, att spöet reser sig upp med vidhängande rev och blir sålunda stående, då man kan vara absolut säker på att hava att göra med en mycket stor gädda. Man bör naturligen i dylikt fall vänta, tills hon behagar springa ut, men blir detta för tålmodsprövande, så kan man giva hugg, sådan situationen är. Lugnt måste dock uppdragningen ske, om gäddan skall komma i hålet och ej ishugg etableras. Betet bör under för- och midvinter stå högst 25 cm. från botten. Under våren bör det stå mitt emellan botten och ytan.

Bäst är, som sagts, anglingen på första bäriga isen, samt under våren, då isen släppt på fjärdarna men ännu ligger kvar i vikarna. Krokarna

böra slås ut i första dagningen, varefter med fördel kan anglas till framemot 11 f. m. Under timmarna 11 till 2 skall det höra till sällsyntheterna, att man får fällning. Efter 2 och till mörkrets inbrott bruka gäddorna åter giva anglaren sysselsättning. Under högvintern anglar man ej gärna, då dels arbetet med vakarnas upphugande är mycket besvärligt, och dels vanligen för stark kyla råder. I regel gäller att man ej bör angla i högre kyla än 3 grader, och redan vid denna temperatur visa vakarna stor benägenhet att tillfrysa. Man har i dylikt fall intet annat att göra än att genom omröringar med ett litet spö då och då i vakarna söka hindra isbildningen. På sista isen är anglingen mest givande och i hög grad spännande, ej minst därför att det då är förenat med en viss fara. Isen är förrädisk, och det är lätt att »gå ned sig». Några här och var på isen utlagda plankor böra dock säkerställa anglaren till livet, om de också ej kunna förhindra ett något kallt bad. Angeldonen böra skötas väl, så att fjädrarna ej få rosta eller revarna bliva möra.

### Braxenmete.

Under vintern samlar sig braxen på de djupaste ställena i sjöarna i så kallade braxenstånd. Kan man få reda på sådana ställen, gör man riklig fångst på mete med daggmask som bete (se under diverse: vinterförvarad daggmask). Braxen låter även andra årstider taga sig på mete. Då han efter lektiden strövar omkring efter stränderna för att söka rov, nappar han med stor begärlighet på daggmask, och är detta mete synnerligen intressant på grund av det starka motstånd braxen

erbjuder vid infångandet. Om man passar på lugna aftnar och går efter stranden, får man snart se större eller mindre individer, som makligt röra sig på botten, ätande gräs och maskar. Kastar man då ut kroken, rikligt påbetad med daggmask, låter den sjunka till botten och småningom drager den fram till den plats, där braxen går, hugger han snart. Han bör få svälja masken i lugn, ty i annat fall får kroken fäste i den ganska lösa munnen och släpper vid uppdragandet. Braxen må aldrig lyftas på spöet utan föras i land med reven, varvid undertagshäv begagnas.

### Torskmete.

I yttre havsbandet och skärgårdarna är torsken föremål för mete i ganska stor utsträckning. Om man väl känner till de platser, där torsken företrädesvis vistas, och passar lämpliga tider för metet, är detta både roande och ofta rikt givande. Till detta fiske begagnas ej spö, endast en lång rev, sänke, krok och bete. Den vanliga gäddrevslinan, som bör hava en längd av cirka 100 meter och vara upplindad på en större vev, är fullt användbar. I nedre ändan av reven göres en större ögla, ovanför vilken placeras ett stycke bly, tillräckligt tungt för att hastigt föra krokarna till botten. I öglan fästes den så kallade torsk-dörjen, ett synnerligen praktiskt redskap, som i sig förenar både tafsar och krok, vilka hållas på avstånd från varandra, vilket är mycket fördelaktigt. Som bete användes så gott som uteslutande avskurna bitar av helst samma dag fångad strömming. Även tennpirkar av allehanda slag kunna användas, i vilket fall dessa böra hållas i

ständig rörelse. Då metet bedrives i öppna sjön, ofta nog på ett djup av 50 å 100 meter, måste man disponera en god sjöbåt samt ett tyngre ankare, som kan hålla kvar båten i den ofta nog höga sjön. Vid lugnt väder kan man hålla sig kvar på platsen med sakta roende, vilket dock är ganska besvärligt. Har man lyckats träffa på ett »torskstreck» och begagnar flera krokar på reven, kan man gott vänta med att hala upp, tills man fått torsk åtminstone på två krokar. I båten bör alltid medföras en handyxa för ankarlinans kapande i händelse av behov.

## Diverse.

### *Fiskebåtar.*

Disponerandet av en god och praktisk fiskebåt är för nöjesfiskaren av största betydelse. En mindre, lättrodd båtsump betjänar honom givetvis bäst. Den medför den fördelen, att han har särskilda rum för betesfisk och för fångad fisk, så att han ej behöver medföra baljor för fiskens förvarande, vilkas ideliga förseende med friskt vatten är mycket besvärligt. Samma tjänst kan visserligen en vanlig ekstock med inbyggd vattenlåda göra, men denna gissnar snart och blir otät, varigenom man får vatten från densamma in i båten. I sjöar med grunda stränder är båtsumpen mindre lämplig, och får man där nöja sig med flatbottnade båtar. Man må nu begagna vilken slags båttyp som helst, så bör man iakttaga, att i densamma finnes en större, vattentät låda för förvarandet av smärre fiskredskap, vilken låda bör kunna låsas.

Har nöjesfiskaren tillfälle att förskaffa sig en motor till sin fiskbåt, ökar detta naturligen i hög grad behaget av fisketurerna och bidrager givetvis till bättre fiskeresultat. Utombordsmotorerna hava numera utvecklats till allt större driftsäkerhet, vilket speciellt kan sägas om den svenska, dubbelcylindrige »Archimedes», vars gång är ofelbar. Den är ytterligt lätt att applicera på snart sagt vilken båttyp som helst och kräver inga som

helst förstärkningsarbeten, då den är så gott som vibrationsfri. Igångsättningen är ett ögonblicks verk, likaledes stoppningen och backslagningen. Den är mycket litet hindersam vid vittjning av redskap ävensom vid utläggning av nät. Då emellertid »Archimedes» suger mycket batteri, vill jag på det bestämdaste tillråda användning av magnetändning, vilket visserligen i inköpet är något dyrare men i längden väl betalar sig.

#### *Ståndsumpar.*

För förvaring längre tid av såväl betesfisk som fångad fisk har nöjesfiskaren behov av ståndsumpar. Till betessumpar tagas större trälådor, i vilkas *alla* sidor borras en mängd hål av lämplig storlek. De fyllas till hälften med torra spånor och ris, som antändas, sedan locket igenslagits. Lådorna vändas, så att de bliva väl kolade invändigt på alla sidor. Gott om vatten måste hållas i beredskap för undvikande att de brinna upp samt för den slutliga släckningen. Betesfischen, nors, löjor och gli av allehanda småfisk, kan och bör sparsamt utfodras med deg av kokat linfrö och vatten med däri irört vetekli. Äro betessumparna utsatta i sött vatten är ej ur vägen att inlägga några levande kräftor, som ej angripa fisken men hålla sumparna rena från ekskrementer och dylikt. Av vikt är att i desamma befintlig död fisk dagligen bortskummas. Före issättningen böra sumparna uppflyttas, så att de ej bliva nedisade. Flytande sumpar upptagas och nedläggas, sedan isen blivit bärig, i upphuggna vakar. För fångad större fisk göres ståndsumpen helst av träläkt, som på lika och lämpligt avstånd fastslås på en stadig träställning. I sådan sump, placerad i friskt, helst lindrigt strömmande

vatten, brukar fisken hålla sig länge vid liv. Då den emellertid ej kan förmås att taga någon föda, avtager den hastigt i vikt och köttet förlorar i näringsvärde och smak.

*Sänksten och dragg.* Till fiskebåtens utrustning hör även ett redskap för båtens fasthållande under fiske på öppet vatten. Utan tvivel är en lagom tung sänksten därtill tjänligast. Om man inslår en järndubb i densamma och förser den med ett lagom långt rep, kan detta lämpligen löpa genom en i akterstammen fastgjord ring. Vid förflyttning från ett ställe till ett annat halas stenen upp över vattenytan för att åter nedsläppas på nästa ställe. Sänkstenen är att föredraga framför draggen, därför att den aldrig tager fäste å botten. För storsjöfiske är däremot draggen lämpligare, då det är svårt att ligga kvar för en sten. Speciellt vid mete är det fördelaktigt att hava båten förankrad såväl till för som akter.

#### *Blydragen och krakan.*

Vid somliga slags fisken, speciellt vid långrevsfiske, är ett redskap för revens lösgörande från bottenfäste oundgängligen nödvändigt. I handeln finnes en liten blydragg, som betingar ett pris av 75 öre, och som vid dylika tillfällen är till stort gagn. Vid långsam draggning följer den botten noga åt och tager ej gärna själv fäste. Skulle så inträffa, äro krokarna ej hårdare, än att de räta ut sig och släppa taget. Givet är, att dragglinan bör vara tillräcklig stark. Krakan, ett draggreddskap, som man lätt själv kan förfärdiga, består av en torr grantopp med utstående avskurna kvistar, i vars centrum man angjort en sten av lämplig tyngd. Krakan är att föredraga

framför draggen, då det gäller fästen på stora djup.

#### *Metmask och daggmask.*

Då masken spelar en stor roll för nöjesfiskaren som bete, och det är av vikt för honom att städse hava sådan tillgänglig, vilket ej alltid är så lätt, torde vara skäl att se till, huru man till den ändan skall bete sig. För allt slags spömete, varvid mask användes, är lövmasken den begärligaste. För att skaffa sig och städse hava sådan på förråd, uppgräver man med markägarens tillåtelse en eller flera gropar helst i någon backslutning. Groparna böra vara ett par meter djupa och minst en och en halv meter i fyrkant. Däri nedlägges varvtals med torrt löv, som kraftigt hopstampas, och tunna lager med matjord, tills gropen är väl full. Snart nog har innehållet sjunkit ihop, då ny påfyllnad sker. Förfares sålunda under loppet av två år, så har man förskaffat sig ett förråd av den ypperligaste lövmask, som ständigt är till hands under den tid marken ej är frusen. Efter första påfyllningen av gropen ävensom vid längre tids torka bestrilas fyllningen kraftigt med färskvatten. För användning under vintern och våren måste mask i tid intagas och förvaras i jordlådor i källaren.

*Vinterförvaring av mask.* För att masken skall kunna övervintra, är det nödvändigt att förvara den på särskilt sätt. Därtill tages en större packlåda, som ställes i källaren, helst på bockar, så att råttorna hava svårare att komma åt den. På bottnen lägges ett 40 cm. högt lager av spånor och jord från vedbacken. Därpå lägges masken. Lådan fylles sedermera med fin mossa ända till randen, vilken hålles något fuktig genom strilning vid behov. Ett par gånger under vintern

hålles här och var något syrlig mjölk och litet kallnad sump från kaffepannan. Lådan täckes med ett lock, helst av tät spjalor, så att luften får fritt tillträde. I en dylik låda kan man förvara både lövmask och daggmask över vintern.

*Maskodling.* Då det i stora delar av vårt land är mycket ont om mask, speciellt daggmask, kan det vara av intresse att höra, att man utan större besvär kan odla sådan. Tillvägagångssättet är följande. På bottnen av en större trälåda lägges ett tunt lager av fin sand, därpå strör man torra och multnade löv, därpå ett lager av god trädgårdsjord, vari man inblandat kokt, krossad potatis. Sålunda fortsättes tills dess lådan är i det närmaste full, då översta lagret bör utgöras av jord. På denna lägges ett stycke fuktad trädgårdin och ovanpå densamma några pigga och kraftiga daggmaskar. Snart nog hava de levnads-kraftigaste maskarna arbetat sig genom gardinen, under det att de svagare fortfarande ligga kvar. Dessa avlägsnas och ersättas med några andra. Gardinen fuktas någon gång med mjölk och kaffesump. Då man behöver mask, lyfter man endast upp gardinen och tager sitt behov. Sådan odling bör anläggas tidigt på hösten, om man skall beräkna att kunna skörda redan under vinteren. Under den kalla årstiden förvaras lådan helst i källare och skyddas mot råttorna, som äro verkliga liebhäbrar på mask.

*Formolbehandling.* Då i detta lilla arbete flera gånger talats om formolbehandlade beten, anser jag mig därför böra lämna en liten redogörelse. Av det färglösa, vattenklara formalinet göres en blandning av fyra delar formalin på 100 delar vatten. Därav uppkommer en vätska, benämnd formol, som är särdeles lämplig för konservering av fiskar. Den har den egenskapen att ej såsom spriten förstöra före-

målens naturliga färger. Om de för konserveringen avsedda fiskarna äro små, läggas de utan vidare i vätskan, äro de däremot större, fläker man försiktigt upp dem genom ett längdsnitt i trakten av magen, så att vätskan kan intränga i bukhålan och hindra förruttelse. Betena böra före den slutliga inläggningen i formol givas den form, som för ändamålet är önskligt. Formolen är en ej alldeles ofarlig vätska, och bör man framför all skydda ögonen mot densamma.

*Nöjesfiskarens utrustning.* För nöjesfiskaren är det av vikt att alltid medföra den redskap, varav han kan bliva i behov och att hava den samlad och i god ordning. Detta sker bäst genom att inköpa en s. k. fiskredskapslåda av lämplig storlek samt förse den med nödiga grejor. Av sådana kräver

- metet: 1 bunt råsilkesnören 30 m.  
 1 bunt råsilkesnören, fina, 12 m.  
 2 st. metrevar för löjmete.  
 1 duss. Limerickkrok  $\frac{2}{0}$  med dubbeltvinnad guttafs.  
 1 duss. » n:r 8 med enkel guttafs.  
 1 » » » 12 » » »  
 2 st. Patentflöten n:ris  $1\frac{1}{2}$  och  $1\frac{3}{4}$ .  
 1 flaska fernissa, diverse blysänken, metspö-  
 ringar, lekanden, lösa metkrokar, gimp och silke.

- Slantfisket: 1 st. slungad linnelina, 45 meters på slantrulle.  
 2 st. slantkrokar n:ris 1 och 2 med gimptafs.  
 1 » huggslant.  
 2 » agnålar av mässing.

- Spinningfisket: 1 st. oljad, slungad silkelina, 45 m.  
 1 st. kastlina av gut, 2 m.  
 1 » universalrulle eller »Nya universalrullen».

- 1 st. krokodilspinnare N:o  $1\frac{1}{2}$ .  
 1 » phantomspinnare, liten.  
 Dragfisket: 1 st. gäddraglina 45 m. på vev.  
 1 st. slungad linnelina 18 m. till stimfiske.  
 1 » skeddrag Lundgrens N:o 163 eller 167.  
 1 » bleckfisk.  
 1 » skeddrag.  
 Därtill 100 st. ståndkrok N:o 5 med fin tafs.  
 1 nystan revgarn samt 1 st. blydrag. Till utrustningen hör vidare nödiga met-, slant- och spinningsspön.  
 För den mera förfarne nöjesfiskaren, som vill vara rustad för alla eventualiteter, vill jag föreslå följande innehåll i fiskredskapslådan:  
 1 st. slungad silkeslina, 45 meters, på slantrulle.  
 1 » 45 meters gäddraglina på vev.  
 1 » oljad, slungad silkelina 45 meters.  
 1 » d:o d:o d:o 27 »  
 1 » d:o d:o d:o 18 » till stimfiske.  
 1 bunt råsilkesnören 30 m. grova till metrevar.  
 1 » d:o d:o fina d:o d:o.  
 1 » slungade fina metrevar, 15 m.  
 1 nystan revgarn.  
 1 st. kastlina av gut.  
 1 » d:o » »olympic gut».  
 1 » d:o »Hercules» medium  $1\frac{1}{2}$  m.  
 2 » slantkrokar N:is 1 och 2 med gimptafs.  
 1 » huggslant.  
 2 » agnålar av mässing.  
 1 » skeddrag, Lundgrens N:o 163 eller 167.  
 1 » bleckfisk, medelstorlek.  
 1 » engelsk swivel.  
 1 » krokodilspinnare N:o  $1\frac{1}{2}$ .  
 1 » phantomspinnare.  
 1 » »Water-Wich» spinnare, förgylld.  
 1 » spinnare »Standard».

- 1 st. spinnare »Coxon».  
 1 » Amerikansk rulle, Standard N:o 53.  
 1 » d:o d:o »Expert», 80 cm:s diam.  
 2 » stimkrok med gut och gimp.  
 1 dussin prima abborrkrok N:o 2 extra gut.  
 1 » limerickkrok N:o 8 med guttafs.  
 1 » limerickkrok N:o 12 med guttafs.  
 2 st. patentflöten N:ris  $1\frac{1}{2}$  och  $1\frac{3}{4}$ .  
 1 » blysänke för gäddspinning.  
 1 flaska fernissa.  
 Diverse sänken, metspöringar, lekanden, lösa metkrokar, gimp och silke.  
 100 st. ståndkrok N:o 5 med mjuka tafsar.  
 1 » blydragg.  
 6 » prima laxflugor.  
 6 » dubbla forellflugor.  
 6 » enkla laxöreflugor.  
 12 » enkla forellflugor.  
 6 » dubbla forellflugor.  
 För övrigt göres behov av:  
 1 st. lax- och laxörespö.  
 1 » spinningspö.  
 1 » slantspö av japanskt rör, 2-deligt, 6 m.  
 2 » prima, japanska rör, hela, 4 m. och 6 m.  
 2 » stimspön med fiskbenspets.  
 1 » beteshåv med tvådelad bygel.  
 1 » undertagshåv (söndertagbar).  
 1 » huggkrok med skaft.

Sådana utrustningar, såväl den enkla som den rikligare, kunna fås hos Lundgrens till facila priser.

#### Lekvålar.

Med inrättande av lekvålar avser man tre ting: att bereda ökade lekplatser åt fisken, där sådant kan vara behöfligt, att giva skydd åt det uppväxande fiskynglet samt slutligen att förskaffa

sig själv utmärkta fiskeplatser. För nöjesfiskaren synes måhända endast det sista motivet vara verkande, men tänker han rätt efter, skall han finna, att han, moraliskt sett, ej endast har rätt att taga ur vattnet, utan även skyldighet att i den mån han kan verka för detsammias ökade produktivitet. Och denna befordrar han bäst genom nedläggande och vård av sådana lekvålar. Av sådana finnas många slag, av vilka dock endast två för nöjesfiskaren torde böra komma i åtanke, nämligen mörtvålen och storvålen.

*Mörtvålen*, varmed avses dels beredandet av lämplig avsättningsplats för mörtrommen dels ock för anskaffandet av behovet av betesfisk inrättas sålunda: Ini glesa vassar eller på öppna vatten innanför vassarna utsättas strax före lektiden åtta stycken käppar, två och två bredvid varandra, så att de bilda en kvadrat. Mellan käpparna på två parallellsidor nedlägges färskt granris, som packas från bottnen till ytan. Härigenom bildas en gång, i vilken mörten har fri passage, och å vars sidoväggar han kan avsätta sin rom. Sättes nu i vardera ingången en vanlig mörtstrut med öppningen inåt gången och på vattnets ungefärliga halva djup, vilket bäst sker genom att fästa strutarna vid käppar, som nedköras i ingångarna, så att strutarna komma i lämpligt läge, så får man dem snart fyllda med mört. De måste vittjas flera gånger om dagen, om ej fisken skall taga skada.

Med *storvålen* avser man att bereda lekplatser för huvudsakligen abborre och gös. Härtill tagas unga, yviga granar eller större enbuskar, som klyvas i storändarna och i skårorna förses med lämpligt tunga stenar för deras sänkande. 12 à 15 träd bilda en försvarlig storvåle. Träden lastas i aktern på en större båt, och det hela får gå



till botten på en gång. Noggranna strandmärken tagas, så att man kan återfinna vålen. Denna bör placeras på så stort djup, att den ej vid lågvatten når upp till ytan. I denna våle samlas påföljande år oerhörda massor av småfisk av allehanda slag, mest abborre, mört och löja, vilka däri hava ett gott skydd mot den utanför lurande rovfisken. Vålen blir ock därför en ypperlig metesplats, och utanför densamma kan man med Herzmanshåven ofta göra rikliga fångster. Vart annat år pålägges vålen med några färska granar och enar. Mycket fördelaktigt kan vara att ut-sätta sådana vålar i dubbla rader eller på en cirkelperiferi, varigenom man bereder sig en den ypperligaste fiskeplats.

#### Våra vanligaste fiskars lektider.

- Abborren*, från medio av april till medio av juni.  
 Leken säges börja vid tiden för lövsprickningen.  
*Aspen*, under april och maj månader.  
*Braxen*, i slutet av maj och juni.  
*Flundran*, i mars och april.  
*Gersen*, från medio av april till juni månads slut.  
*Gäddan*, från slutet av februari till in i juni månad.  
*Gösen*, från slutet av april till slutet av juni.  
*Harren*, i april och maj månader.  
*Iden*, i slutet av april och början av maj.  
*Laken*, i december, januari och februari.  
*Laxen*, i oktober, november och december. (Forellen vanligen i medio av september).  
*Lindaren* (Sutare), i juni månad.  
*Löjan*, omkring midsommar.  
*Mörten*, i maj och juni. »Ismörten» ett par veckor efter islossningen.  
*Norsen*, tre å tolv dagar efter islossningen.  
*Rudan*, i slutet av juni.  
*Rödingen*, i oktober och november.  
*Sarven*, i maj och juni.  
*Siken och Siklöjan*, i oktober, november och december.  
*Torsken*, i april och maj.  
*Ålen*, i december.

Obs.! Tiderna för lekarna äro i hög grad beroende på väderlekens beskaffenhet och vattnets temperatur.



## W. W<sup>s</sup> HANDBÖCKER:

- |    |  |      |
|----|--|------|
| 1  | LENNART NYBLOM, Handbok i akvarellmålning  | 0.75 |
| 2  | P. N. KJÖLLERSTRÖM, Svenska dopnamn och släktnamn - - - - -  | 1.—  |
| 3  | ANNIE BESANT, Teosofi - - - - -  | 1.50 |
| 4  | MÄRTHA SILFVERHJELM, Om konservering av kött och vilt - - - - -  | 1.—  |
| 5  | Dr C. TÖNNIGES, Åderförkalkning. 3:dje uppl.   | 0.75 |
| 6  | Professor H. EICHHORST, Hjärtat i friskt och sjukt tillstånd, illustrerad - - - - -  | 0.75 |
| 7  | Professor ALI KROGIUS, Om den s. k. Blindtarmsinflammationen, illustrerad - - - - -  | 1.—  |
| 8  | Professor W. BÖLSCHKE, Människans härstamning, illustrerad, 2:dra uppl. - - - - -  | 1.—  |
| 9  | Professor W. MEYER, Världens skapelse, illustr., 2:dra uppl. - - - - -   | 1.—  |
| 10 | Professor ERNST SCHWENINGER, Kräftan   | 1.—  |
| 11 | Dr ALEXANDER HAIG, Diet och föda - - - - -   | 1.—  |
| 12 | Gallsten o. Gallstenskolik samt Njursten o. Blåsten  | 0.75 |
| 13 | REINH. GERLING, Min nervositet, huru den uppkom och huru jag botade den 2:dra uppl.  | 1.—  |
| 14 | Bleksot och blodbrist samt därmed besläktade sjukdomar, efter de bästa källor av O. H. D.                                    | 1.—  |
| 15 | Dr KJ. OTTO AF KLERCKER, Engelska sjukan — Rachitis — - - - - -  | 1.—  |
| 16 | GOTTFRID KALLSTENIUS, Handbok i oljemålning  | 1.—  |
| 17 | ANNA ULLMAN, Leva billigt i dyra tider. Inb.   | 2.25 |
| 18 | E. HUBENDICK, Min motors konstruktion och skötsel. Rikt illustrerad. Inbunden - - - - -                                      | 2.25 |
| 19 | K. WERNICKE, Elektriciteten i lantbrukets tjänst. Rikt illustrerad - - - - -   | 1.50 |
| 20 | SIGRID WESTFELT, Täppan, köket och källaren. Hur man odlar, tillagar och förvarar den mindre trädgårdens produkter - - - - - | 1.—  |
| 21 | CARL H. SCHAGER, Nöjesfiske, illustrerad - - -   | 1.50 |
| 50 | Dr F. W. WARFVINGE, Blodets sjukdomar - - -  | 1.—  |
| 51 | FÖRSTÖPPNING OCH HÄMORROIDER, huru de uppstå och huru de behandlas - - - - -   | 0.75 |
| 52 | Prof. JOHANNES ORTH, Hälsovårdens uppgifter  | 0.75 |