

SVENSK FISKERITIDSKRIFT



Dr. TH. THORSTEN EKMAN

36:E ÅRG.

1927

HÄFT. 2.

ALMQVIST & WIKSELLS BOKTRYCKERI-A.-B.
UPPSALA

Fiskare! Fiskevät, bodda och obodda, **notslingar**, ävensom **ryssjor** och **mjärdar** köpas billigt och billigast från vår gamla, välkända fabrik. Första pris vid alla besökta utställningar, däribland guldmedaljer i London, Göteborg, Malmö, Stockholm och Bergen. Priskurant gratis och franko.

SVENSKA FISKREDSKAPSAKTIEBOLAGET - STOCKHOLM

STRÖMMINGSBURKAR blanka och dekorerade för alla inläggningar

Tillverkas av: **Nordiska Bleckemballagfabriken** Infordra offert
GEFLE • Telefon 35 09

På grund av upphörande av

SVENSK FISKERITIDSKRIFT

säljas överblivna årgångar 1903—1926

för 1 kr. pr årgång

om order jämte förskottslikvid insändes till Svensk Fiskeritidskrifts Redaktion, *Södertelge*. Om förskottslikvid icke insändes, tillkomma portokostnader.



SHELL BENSIN och SMÖRJOLJOR

använder

varje ekonomisk motorman

SVENSK-ENGELSKA MINERALOLJE A.-B.

KUNGÖRELSE.

Kungl. Lantbruksstyrelsen kungör härigenom fiskmästarebefattningen vid Älvkarleby laxodlingsanstalt till ansökan ledig.

Fiskmästarens löneförmåner bestå av dels ett årligt arvode å 2,400 kronor och dels provision å utsatt laxyngel.

Till Lantbruksstyrelsen ställd ansökning, åtföljd av åldersbevis och de handlingar, varå sökande önskar åberopa sig för styrkande av sin kompetens, skall ingivas till Styrelsens registreringskontor före den 1 juni 1927. Stockholm den 22 april 1927.

Kungl. Lantbruksstyrelsen.

Svensk Fiskeri-Tidskrift

UTGIVARE D:R TH. THORSTEN EKMAN.

FISKERIINTENDENT.

36:e årg.

1927

Häft. 2

Protokoll, hållet vid Svenska Fiskareförbundets årsmöte i Stockholm å Kungl. Lantbruksakademiens stora sal tisdagen den 22 mars 1927.

§ 1.

Mötet öppnades av styrelsens ordförande, professor EINAR LÖNNBERG, som hälsade de närvarande välkomna. Till ordförande för mötet utsågs professor Lönnberg.

§ 2.

Till styrelseledamöter för tre år omvaldes professor EINAR LÖNNBERG, greve JOHAN SPARRE, kapten D. M. KLINGSPOK, byrådirektör GUNNAR ALM och stadskommissionär E. MOLIN.

§ 3.

Till revisorer omvaldes riksbankskamrer T. WANBERG och d:r U. MÜLLERN-ASPEGREN. Till revisorssuppleanter omvaldes fiskeriingenjör CARL SCHMIDT samt nyvaldes efter grosshandlare G. Janse, som flyttat från Stockholm, fil d:r ROBERT NORRBY.

§ 4.

Styrelsens årsberättelse, som redan förelåg i tryck i Svensk Fiskeritidskrift, godkändes utan uppläsning.

§ 5.

Föredrogs revisionsberättelsen för 1926 års förvaltning, och beviljades full och tacksam ansvarfrihet för det gångna året.

§ 6.

Företogs till behandling frågan om utgivande av en ny tidskrift som förbundets organ och nedläggande av den gamla.

Sekreteraren redogjorde i korthet för frågans förhistoria och nuvarande läge.

Sedan inom styrelsen frågan om ändring av tidskriften i den riktning, att den skulle utkomma oftare och i samband därmed kunna innehålla mera aktuella saker, hade utgivande av ett provnummer av »Ny Svensk Fiskeritidskrift» beslutats. Detta utkom under juni 1926. De anmälningar om inträde i Fiskareförbundet, som efter detta nummers spridning beräknades skola inkomma och giva stöd för förändringen, blevo emellertid så få, att styrelsen ej ville taga på sitt ansvar att besluta i saken. Den kommitté, som haft ärendet om hand, fick i uppdrag att taga det under ny omprövning. Kommitténs majoritet, d:r Alm och fiskerikonsulent Schager, förordade det gamla förslaget med en obetydlig budgetförändring, under det att d:r Ekman ansåg att, om den nya tidskriften skulle utgivas, man borde för ett par år samtidigt fortsätta med den gamla för att se, huru försöket skulle utfalla. Styrelsen beslöt emellertid att hos årsmötet förorda majoritetens förslag. För sin personliga del ansåg talaren att, om en ökad spridning av tidskriften, som ju vore avsikten att erhålla, också vore i hög grad önskvärd, planeringen av den nya vore ekonomiskt vansklig och det dessutom vore fara värt, att den ej skulle kunna hållas uppe på avsedd hög nivå. Tidskriftens budget hade beräknats sluta på c:a 15,000 kr.; och av inkomsterna beräknades 7,000 kr. utgöras av annonsintäkter sedan anskaffningsprovisioner avgått. Detta syntes honom vara väl sangviniskt.¹

D:r I. Arwidsson satte i fråga budgetens styrka. Det vore ledsamt, om omläggningen skulle sluta i ett misslyckande. En så gammal tidskrift som Svensk Fiskeritidskrift borde ej avbrytas utan en relativt säker ersättare. Vårt lands fiske borde

¹ Fullständigare föreligga dessa uppgifter i styrelsens protokoll och årsberättelse.

för övrigt kunna bära en tidskrift för havsfiske och en för sötvattens- och östersjökustfiske. Den nuvarande tidskriften borde hava sötvattens- och kustfisket, och en ny kunde startas för havsfisket. Det senare hade mer än insjöfisket behov av tätare utkommande häften och snabbare förmedling av vissa notiser såsom marknadsberättelser och dylikt. Talaren hade svårt att tro på möjligheten av, att båda slagens fiskares intresse skulle kunna fästas och bibehållas för en och samma tidskrift.

Fiskerikonsulenten Schager. Beträffande annonsinkomsterna hade det boktryckeri i Göteborg, där den nya tidskriften tänktes bliva tryckt, förklarat, att de beräknade inkomsterna borde kunna erhållas. Trodde ej, att man borde behöva hava någon som helst farhåga i avseende å ekonomien. Förslaget om en serie för havs- och en för sötvattensfiske hade ventilerats. Detta kunde nog vara av vikt men bleve för dyrt. Den nye redaktören skulle tillse båda intressena. Antog, att ökade inkomster, så snart tidskriften kommit i gång, skulle medgiva två tidskrifter. Det hade framhållits, att det vore fara värt, att mera vetenskapliga uppsatser ej skulle komma in så mycket i den nya. Talaren trodde ej, att den risken föreläge; bl. a. bleve det ju mera textutrymme.

D:r Arwidsson. Vad Schager anfört vore icke något att bemöta; det vore en påtaglig skönmålning. Ville få belyst, huru havs- och insjöfiskare i längden skulle hålla intresset uppe för båda avdelningarna. De vore alltför olika med olika intressen och talade ju, om de mötas, så att säga olika språk.

Herr Schager. Fiskarena skulle nog i framtiden tycka om tidskriften. Man hade utgått från, att den skulle bliva organ ej blott för Svenska Fiskareförbundet utan även för allt vad fiske hette, även för fiskeriinstruktörsföreningen. Trodde ej att någon fara föreläge.

D:r Arwidsson. Om det vore två tidskrifter, så funnes intet hinder för att alla de tusen i landet kunde få sitt språk-rör. Frågan vore dock kinkig att besvara på rak arm. Talaren hade ej sysslat med frågan men tänkt sig möjligheten av, att en uteslutande sötvattensfisketidskrift skulle kunna i sig

upptaga Södra Sveriges Fiskeriförenings publikationer, varigenom det hela skulle kunna ställas billigare.

D:r H. Nordquist. Hade tyckt om d:r Arwidssons förslag om skilda publikationer för sötvattens- och havsfiske men ansåg det vara omöjligt för en ny tidskrift att ersätta Södra Sveriges Fiskeriförenings publikation. Den senare vore av så helt annan karaktär och fordrade alltför stort utrymme; den vore ej alls ställd på »aktualitet» utan på såväl vetenskapliga som praktiska resultat, för vilka föreningen behövde en egen tidskrift.

Fiskerikonsulenten Alfr. Carlsson ansåg, att det vore lyckligast med blott en tidskrift, om blott båda områdena finge sitt.

Sekreteraren ville med anledning av herr *Schagers* ena anförande framhålla, att inom Förbundets styrelse hade något förslag om olika tidskrifter för havs- och insjöfiske icke behandlats.

Herr Schager hade ej sagt detta; men saken hade varit på tal inom fiskeriinstruktörsföreningen i form av förslag om en redaktör för saltsjö- och en för insjöfisket, vilket dock föll på kostnadsfrågan.

Talaren ville framhålla, att på fiskeriinstruktörsföreningens gårdagsmöte den önskan enhälligt uttalades, att den blivande redaktören för Ny Svensk Fiskeritidskrift ville i densamma tillgodose insjöfiskets intressen i lika hög grad som saltsjöfiskets. Detta av den anledning att provnumrets innehåll från flera håll framhållits såsom bristande i detta hänseende. D:r Rosén skulle för övrigt gå till sitt värv mottagen med stora sympatier.

D:r Arwidsson. Det vore ej så säkert, att den ena lyckades bättre än den andra. Det nya hade att bygga på det gamla. Själv ansåg han, att provhäftet ej gav stora löften.

D:r T. Ekman ansåg fortfarande att det nya företaget vore behäftat med stora vanskligheter av ekonomisk art. En huvudsak för den nya tidskriften vore, att medlemsanslutningen till Förbundet bleve tillräckligt stor. Härtill hade fiskeriinstruktörsföreningens medlemmar de största möjligheterna att medverka. Förslaget till förändringen hade kommit från sagda

förening; om det fördes igenom, berodde det till stor del på dennas medlemmar. Å dessa vilade därför ett stort ansvar för nyrekryteringen. Misslyckades företaget — ja då finge Förbundet betala.

Herr Schager. Ehuru vid provnumrets utsändande medlemsanskaffningstiden var kort, hade dock många anmält sig till inträde i Förbundet. Något ansvar kunde ej fiskeriinstruktörsföreningens medlemmar taga; de skulle göra så gott de kunde.

Sedan överläggningen förklarats avslutad, beslöt mötet, att en ny tidskrift, »Ny Svensk Fiskeritidskrift», skulle utgivas i överensstämmelse med det föreliggande förslaget, med fiskerintendenten d:r Nils Rosén till redaktör.

§ 7.

Bestämdes årsavgiften för år 1928 till kr. 3:—.

§ 8.

Det sedan förra årsmötet vilande ändringsförslaget till Förbundets stadgar (Bil. D.) godkändes utan diskussion.

§ 9.

Höll byråchefen d:r K. A. ANDERSSON föredrag om: »Från 1926 års fiskeriundersökningar i Östersjön» (Bil. A.).

§ 10.

Höll byrådirektören d:r GUNNAR ALM föredrag om: »Från en studieresa i Förenta Staterna och Canada» (Bil. B.).

§ 11.

Inledde fiskerintendenten d:r T. T. EKMAN överläggningsämnet: »Vinterfisket och hinder för detsamma genom trafikrännor i isen» (Bil. C.).

Greve Knut Lewenhaupt tackade inledaren och redogjorde för förhållandena omkring Ridö-Aggarön m. m., där saken vore i hög grad aktuell. Fisket på den trakten lämnade arbete åt 10 à 15 arrendatorer, och arrendena ginge till 10 à 12 tusen kronor. Fiskevattnen skäras av stora leden Stockholm—Sträng-

näs—Västerås—Köping m. m. Då trafiken började bli alltför besvärlig, ingingo fiskarena med skrivelse till K. Bfhde för att få bort de värsta olägenheterna. K. Maj:t bemyndigade K. Bfhde att vidtaga åtgärder, för att öbornas berättigade intressen skulle tryggas. K. Bfhdes beslut inskränkte sig till bestämmande av viss maximifart för båtarna och skyldighet för dessa att sköta av befolkningen hållen bro samt att rännan ej finge vara mer än 10 meter bred. K. Bfhde ansåg att det var jordägarnas sak att lämna ersättning åt arrendatorerna. Dessa ansågo dock att deras intressen ej tillgodosetts. Förvägs hade de år från år försökt få saken bättre ordnad.

Stora värden stode på spel. De viktigaste fiskena utövades på vintern efter gös, gädda och lake, lakfisket skedde där så gott som uteslutande om vintern, gösfisket nästan uteslutande och gäddfisket i stor utsträckning, så att minst hälften av traktens fiske vore vinterfiske. Trafiken vore till mycket stort hinder; en del fiske nästan omöjliggjordes i närheten av rännan, enär fartbestämmelsen, som K. Bfhde satt till högst 3 knop, ej kunde hållas eller övervakas. Det vore ej endast själva isbrytningen, som orsakade skador; på stora områden blev isen så spräckt, underminerad och skadad, att trafiken omöjliggjordes. Den spräckta isen vore än mer utsatt för sådana förskjutningar som orsakades av olika väder. Fiskarena tyckte ej om den okontrollerbara och för resten av lotsstyrelsen och redarierna illa sedda bestämmelsen om högst 3 knops fart; de önskade en bestämmelse, varigenom båtarnas fart reglerades så, att varken svall eller sugning inverkade menligt på isen.

Befolkningen, som talaren representerade, ansåg det bli en stort värde, om Fiskareförbundet satte i gång en aktion för saken.

Därefter uppdrog mötet åt styrelsen att verkställa utredning av frågan.

§ 12.

Antecknades att över sjuttio personer bevisat mötet.

Justeras:
Einar Lönnberg.

Torsten Ekman.

Bil. A.

FRÅN 1926 ÅRS FISKERIUNDERSÖKNINGAR I ÖSTERSJÖN.

Föredrag vid årsmötet av byråchefen d:r K. A. ANDERSSON.

(Autoreferat.)

Planktonundersökningar.

Då planktonorganismerna till stor del utgöra underlaget för fisklivet i havet, ha av lantbruksstyrelsens fiskeribyrå igångsatts undersökningar över växlingarna i den kvantitativa förekomsten av det animala planktonet i Östersjön. Då en stark minskning i dettas förekomst kan väntas i hög grad försämrade möjligheterna för utvecklingen av det högre djurlivet, till vilket fiskarna räknas, torde undersökningarna över djurplanktonets kvantitativa växlingar erbjuda ett icke ringa praktiskt intresse.

Under insamlandet av material för dessa undersökningar gjordes emellertid förra sommaren en del rön om de viktigaste planktondjuren i Östersjön, som torde vara av visst allmänt intresse.

Det gäller först de vertikala vandringarna under dygnets olika tider av de planktoniska *Mysis*-formerna, 2 à 3 em. långa kräftdjur. Undersökningarna härom utfördes på olika ställen i mellersta Östersjön, Ålands hav och södra Bottenhavet upp till trakten av Hudiksvall. Öster om Gotland i det s. k. Gotlandsdjupet gjordes undersökningar härom i ganska stor utsträckning. Här avses endast *Mysis* relieta och mixta, som i regel tillhöra öppna havet. Fig. 1 föreställer en sektion genom detta område från trakten av Libau i Lettland till norra delen av Gotland. Det största djupet som undersöktes var 236 m. På bilden äro inlagda salt- och syrehalt (uttryckt i antalet kbem. pr liter) samt temperaturen på några olika djup.

Som av bilden framgår, var syrehalten vid botten mycket obetydlig, blott 0,28 kbem. pr liter vatten, under det att normal syrehalt här skulle vara 8,27 kbem. pr liter. Syrehalten utgjorde alltså här endast 3,1 % av den normala. Denna syrebrist tycks vara för stor för att djur skola kunna uppehålla

sig på botten därstädes. Vid en trålning erhöles där icke någon enda fisk eller annat djur, och i de prov, som med bottehuggare upptogs från själva botten, kunde vi ej finna någon levande varelse. Men när vi trålade på sidan om själva djupområdet på 115 m., där syrehalten ännu var låg men dock betydligt högre, 2,25 kbem. pr liter (mot normalt omkring 8,21), erhöles en rätt betydlig fångst av torsk.

Över djupområdet gjordes flera vertikalhävningar med en stor häv (öppningen 2 m. i diameter). Det visade sig då, att Mysis-formerna under dagen aldrig erhöles ovanför 100 m:s

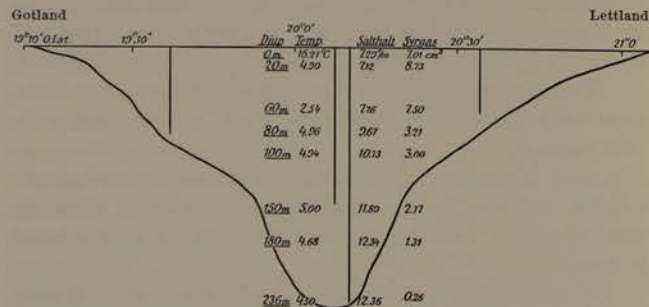


Fig. 1. Sektion genom området mellan Gotland och Lettland. 2—4 aug. 1926. De vertikala linjerna angiva platserna för vertikalhävningar.

djup, men under detta djup fick man dem alltid i haven. Ej heller vid horisontalhävning erhöles de ovanför 100 m:s-gränsen.

Under natten däremot fick man Mysis talrikt upp i de övre vattenskikten och ända upp till yttskiktet. Det var dock mest unga individer man erhöles så högt upp.

Detta visar, att Mysis måste företaga betydande vertikala vandringar. Vid solnedgången vandrar den uppåt och vid soluppgången nedåt. Vandringen sträcker sig över ända till 100 m. i vardera riktningen och sker tydligen ganska hastigt, åtminstone för att vara av så små djur, ty strax efter solens upp- och nedgång har dag- resp. nattsituationen inträtt.

Vad kan nu vara orsaken till dessa vandringar ned och

upp? Uppenbarligen är det djurens skygghet för ljuset som framkallar vandringen nedåt. Under den starka belysningen under dagen söka de sig ned på djupet, dit solljuset när ytterligt försvagat. Denna Mysis-djurens behov att fly undan ljuset är tydligen så starkt, att det fullständigt dominerar över de starka växlingarna i salthalt och temperatur, som dessa djur måste underkasta sig vid deras vertikala vandringar. Icke ens de stora förändringarna i det osmotiska trycket, som den olika salthalten medför, hindrar dem att vandra på nämnd sätt. Svårare är att förstå, varför de vandra uppåt under natten. Möjligen sker det för att intaga föda av planktonet, som är rikligare högre upp. Men denna fråga får närmare undersökas.

Då nu ifrågavarande Mysis-former enligt dessa undersökningar ute till havs på dagen behöva vandra ned till mer än 100 m:s djup, skulle man vänta, att de endast uppehöll sig på områden med minst nämnda djup. Men det visade sig vid fortsatta hävningar under natten, att de förekomma talrikt även på grundare områden in emot Gotland. Här uppehålla de sig under dagarna antagligen på själva botten, och där är solljuset tydligen tillräckligt svagt för deras trivsel. Dock synas de ej förekomma på grundare vatten än c:a 35 m.

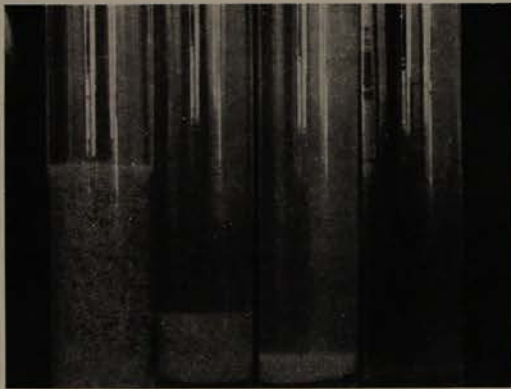
För studerandet av de mindre planktonkräftdjurens (copepodernas) vertikala vandringar använde vi en ny av V. Pettersson¹ konstruerad häv. Den sänkes ned till önskat djup och bringas där i funktion genom ett fall-lod, som utlöser en tyngd, som driver en propeller, vilken suger vattnet genom en liten häv. Vid varje hävning silas c:a 220 liter vatten. Genom upprepade hävningar med detta redskap framgick det, att även copepoderna förskjuta sig vertikalt under dygnet men icke i så hög grad som Mysis. De syntes om dagen vara koncentrerade till 30 à 40 men om natten till 5 à 10 m:s djup.

Vid de undersökningar som 1926 gjordes i Ålandshav och södra delen av Bottenhavet kunde likartade vertikala vandringar av copepoderna påvisas. Då strömmingen huvudsak-

¹ Svenska hydrografisk-biologiska kommissionens skrifter, ny serie: hydrografi n:r 2.

ligen livnär sig av dessa djur, får han vandra efter dem och höjer sig därför om nätterna.

Ofta kan man vid jämförelse mellan de planktonmängder som vid hävningar med samma häv erhållas på olika ställen — utan att närmare uträna antalet fångade djur — få en föreställning om planktonets kvantitativa växlingar från ett område till ett annat. Detta gäller naturligtvis endast, då variationerna äro stora och iögonenfallande.



Agö. Svartklubben. Landsort. Gotland.

Fig. 2. Vertikalhävning med 1 m:s häv 50—0 m. sommaren 1926.
(Foto S. Wallin.)

Sålunda kunde man sommaren 1926 tydligt se, att djurplanktonet (åtminstone av copepoder) var rikligt i Bottenhavet utanför norra delen av Gävleborgs län men avtog starkt söderut.

Detta framgick av vertikalhävningar, som utfördes med likadana hävar med en m:s diameter från 50 m:s djup till ytan vid Agö utanför Hudiksvall den 29 juni, vid Svartklubben i Ålandshav den 22 juni, utanför Landsort den 23 juli och sydost om Gotland på $56^{\circ} 28' \text{ lat.} - 18^{\circ} 49' \text{ long.}$ den 30 juli. Här bör visserligen observeras, att hävningarna icke utfördes

samtidigt, men då hävningarna söderut verkställdes längre fram på sommaren, borde detta sannolikt hava ökat planktonkvantiteten därstädes.

Genom mätning av dessa planktonprovs storlek i relativt smala rör av samma dimensioner framträder skillnaden i provens storlek mycket tydligt. Fig. 2 ger en bild härav. Agöprovet är mycket större än de övriga, som avtaga söderut, till Gotlandsprovet, som är mycket litet.

Vilken betydelse denna olikhet i planktonförekomsten möjligen kan ha för strömmingsfisket kommer att i det följande beröras.

Strömmingsundersökningar.

Sedan några år tillbaka har lantbruksstyrelsens fiskeribrå utfört kontinuerliga undersökningar över ålderssammansättningen hos strömmingsbeståndet. Vi hava därvid koncentrerat oss till den höstlekande strömmingen, som är den viktigaste för fisket.

Undersökningarna avse att följa växlingarna i strömmingsbeståndets årsklasser och att uträna orsakerna därtill. För detta sistnämnda syfte göras samtidigt undersökningar över växlingarna i de omgivande förhållandena såsom vattnets temperatur, mängden av planktonet m. m. På denna väg synes man kunna få möjlighet att förstå fluktuationerna i fisket och kanske att i någon mån förutsäga, huru fisket kommer att utfalla. Detta synes mig vara det mål man bör uppställa för sig, då det är fråga om undersökningar över strömmingen.

Chr. Hessele har uti ett arbete¹ om strömmingen påvisat att årgångarna från 1917 och 1918 voro ganska starka och gävo upphov till det relativt goda strömmingsfisket under åren 1921—1923.

På hösten 1925 uppträdde en ny årsklass, som var tre somrar gammal och således var från hösten 1922. Fig. 3 återger procentuella kurvor över de olika årsklassernas styrka i tre prov av strömming fångad utanför Karlskrona, i norra Kalmar

¹ CHR. HESSELE: The Herring along the Baltic coast of Sweden. Publ. de Circunst. no. 89. Copenhagen 1925.

sund och utanför Västervik. Man finner, att de gamla årsklasserna från 1917 och 1918 leva kvar, men att den nya årgången från 1922 dock är talrikast.

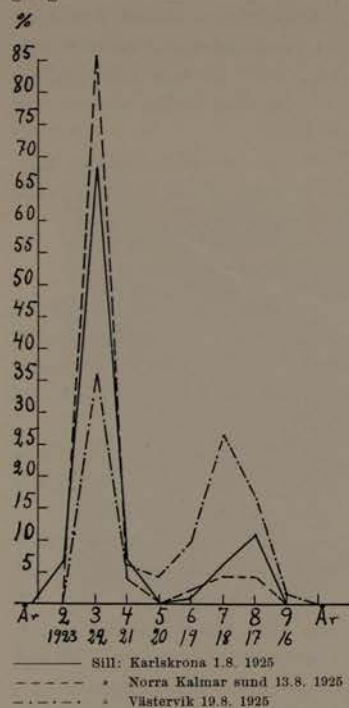


Fig. 3. (Uppgjord av S. Wallin.)

om nämnda årsklass icke vore stark, så kunde man med erfarenhet från det klena fisket 1925 i mellersta och södra Östersjön befara, att fisket 1926 skulle bli klart i nu angivna områden.

År 1926 kom och blev för nyssnämnda områden en fullständig besvikelse. Fr. o. m. Stockholms län och söderut t. o. m. Blekinge var strömmingsfisket detta år mycket klart, sämre än på länge. Säsong framgår av fig. 4, förekom årsklassen från 1922 med stor procent, under det att årgångarna från 1917

och 1918 ytterligare starkt avtagit. Det klena fisket inom nu ifrågakvarande område ger tydligt vid handen att 1922 års klass absolut taget icke är stark och med all sannolikhet icke kan komma att giva upphov till något gott fiske under kommande år inom nämnda område.

Annorlunda ställde sig fisket i Norrland. Enligt uppgifter från fiskeriinstruktörerna har strömmingsfisket särskilt under eftersommaren och hösten utmed Norrlandskusten ända upp t. o. m. södra delen av Norrbottens län varit ovanligt gott under år 1926. Bäst har det kanske varit utanför norra delen av Gävleborgs län, där det varit gott hela säsongen. Att på ett tillfredsställande sätt förklara anledningen till denna skillnad mellan fisket i Bottniska viken och i Östersjön överstiger nu vår förmåga. Fig. 5 visar den procentuella sammansättningen av tre strömmingsprov tagna vid Kråkö. Man finner därav, att de gamla årsklasserna från 1917 och 1918 här ännu utgöra en

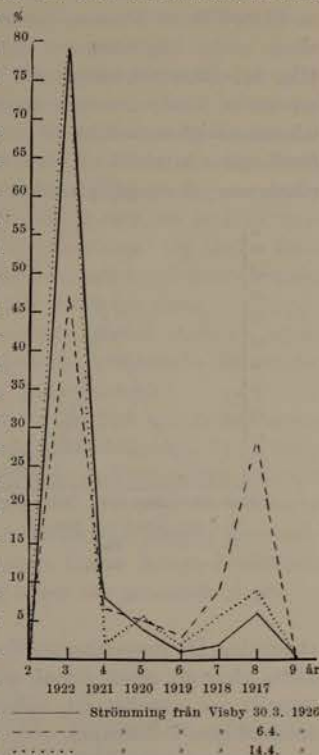


Fig. 4. (Uppgjord av Chr. Hessle.)

rätt stor del av fångsterna. Dessa årsklasser ha uppenbarligen hållit sig längre i Bottniska viken än i Östersjön. Detta stämmer också väl därmed, att strömmingen uppgives ha varit ovanligt stor. De rika fångsterna tyda möjligen också på, att 1922 års klass här är starkare än i Östersjön.

Dessa båda omständigheter beträffande årsklasserna är tyd-

ligen förutsättningen för det rika fisket. Men att förklara orsakerna till ifrågavarande årsklassers större styrka i Bottniska viken kunna vi icke med någon större grad av säkerhet.

Såsom förut nämnts, var copepodplanktonet i Bottniska viken under högsommaren mycket rikligare än i Östersjön (fig. 2). Då strömmingen till huvudsaklig del livnär sig av copepoder, torde det vara uppenbart, att dessas större eller mindre riklighet skall ha ett stort inflytande på strömmingens förekomst och trivsel. I varje fall torde man kunna säga, att rikedomen på copepodplankton skapade en avgjort bättre för-

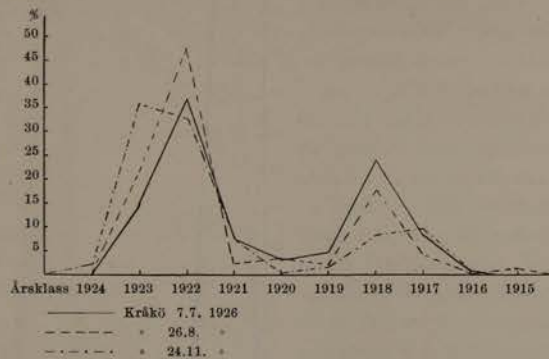


Fig. 5. Strömming från Kråkö 1926. Årsklassernas styrka i %.

utsättning för strömmingens liv i Bottniska viken än söderut. Detta visar sig också däruti, att strömmingen däruppe enligt uppgift var ovanligt fet, vilket icke torde kunna sägas om strömmingen i Östersjön.

Om planktonet överhuvud taget kan ha haft någon betydelse för de ovannämnda båda äldre årsklassernas större livslängd kan nu ej med någon säkerhet avgöras, då vi icke hava några kvantitativa planktonundersökningar från Bottniska viken under föregående år.

Vid behandlingen av detta ämne inställer sig gärna den frågan: hurudant kan man vänta att strömmingsfisket blir

under nästa år? Det är mycket vanskligt att försöka besvara den frågan. Med vår bristfälliga kunskap kan man lätt taga miste. Men å andra sidan torde det vara tillåtet att med nu tillgängliga utgångspunkter undersöka åt vilket håll den nuvarande ställningen pekar.

För kuststräckan fr. o. m. Stockholms län och söderut är nu läget för den höstlekande strömmingen det, att årsklasserna från 1917 och 1918 hålla på att försvinna ur strömmingsbeståndet och att 1922 års klass av allt att döma är svag. Detta ser ej lovande ut för 1927 års fiske. Det enda som skulle kunna hjälpa upp fisket för 1927 skulle vara, om år 1924 varit ett gott år för strömmingens fortplantning. Då skulle nämligen 1924 års klass såsom treårs strömming i större mängd kunna uppträda i fångsterna och förbättra dessa.

För Bottenhavet torde utsikterna kunna såtillvida anses ljusare som de tre ovan behandlade årsklasserna där under sista hösten varit rikligare än längre söderut.

Överhuvud taget veta vi ännu för litet om strömmingens liv för att kunna våga sig på några förutsägelser. Vi ha ännu ingen säker erfarenhet om huru länge en årsklass kan uppbära ett gott fiske, vi veta ej orsakerna till årsklassernas växlingar i styrka etc. Men genom att fortsätta här berörda undersökningar hoppas jag, att man skall kunna bringa hithörande problem närmare sin lösning.

Bil. B.

FRÅN EN STUDIERESA TILL AMERIKAS FÖRENTA STATER OCH CANADA.

Av byrådirektören d:r GUNNAR ALM.

(Autoreferat.)

Enär resultaten av ovannämnda studieresa komma att utförligt publiceras i en särskild berättelse, lämnas här endast en kortfattad översikt av vissa viktigare sidor av fiskeriförhållandena i Nordamerika.

Fiskeriadministrationsen i Förenta staterna ombesörjes dels av en central fiskeribyrå i Washington, arbetande såsom ett fullt självständigt ämbetsverk med en administrativ, en fiskodlings-, en vetenskaplig, en statistisk-industriell och en Alaska-avdelning, dels av de enskilda staternas fiskerikommissioner. Dessa senare motsvara närmast en kombination av våra länsstyrelser och hushållningssällskapens fiskerinämnder och ha hand om fiskerilagstiftning och tillsyningsverksamhet ävensom fiskodling samt slutligen även beviljandet av fiskerätt.



Fig. 1. Vittjning av poundnet (bottengarn).

Detta sammanhänger därmed, att i Amerika all fiskerätt tillhör staten. Vem som helst kan köpa sig en licens, ett fiskekort, som berättigar till mete (alla olika slag, även drag) i resp. stats vatten under ett år, och betingar en mycket ringa kostnad. Allmänheten begagnar sig också flitigt av denna möjlighet att till billigt pris erhålla fiskerätt, vilket sammanhänger med amerikanarens friluftsliv, camping-idén etc.

Dock är meträtten underkastad betydande inskränkningar i form av vissa fiskeförbud, fridlysningstider, bestämmelser om maximifångst, förbud att beträda privat mark etc. I många stater bedrivs blott dylikt fiske med mete. Det är nämligen endast i större sjöar och vattendrag, som annat fiske, således med nät, notar, ryssjor o. d., kort sagt ett verkligt yrkesfiske,

bedrivs. Även härför erfordras licens, betydligt dyrare än för mete, och städse för ett visst slags fiske. Mest typiskt är detta yrkesfiske utbildat vid de stora sjöarna. Det skötes här av bolag, som även omhänderhava fiskens transport, konservering etc. och i sin tjänst anställa yrkesfiskare. Vid stränderna ut till ett djup av 20—25 meter fiskas mest med olika slags storryssjor, därvid fångas ofantliga mängder gös, aborre, karp, mört samt på hösten sik. Ute på djupet sker fisket huvudsakligen med nät, vanligen nedsänkta på botten, i Eriesjön dock flötade. Nätfisket lämnar sik, ett flertal olika former, samt storröding (Naimacush).

Fångsten från samtliga de stora sjöarna uppgick år 1922 till c:a 62 miljoner kg. med ett värde av 9 miljoner dollars (= över 30 miljoner svenska kronor). Pr ha vattenyta motsvarar detta 2,5 kg., varierande mellan 0,8 kg. i Övre sjön och 11,3 kg. i



Fig. 2. Näten torkas på stora hjul.

Eriesjön. En förändring i avkastningen har dock på senare tider ägt rum, såtillvida som vissa sikformer minskat i mängd och lämnat plats för mera värdelösa fiskslag, främst den i Amerika ej omtyckta karpfen. Fångstens värde har därför nedgått, men man söker nu förutom genom fiskodling även genom strängare lagbestämmelser, framför allt inskränkningar i det hittills fullständigt ostört bedrivna lekfisket efter sik och röding, upphjälpa dessa fiskstammar.

Överhuvud taget gör sig den tendensen gällande, att alltmera genom lagstiftningsåtgärder söka skydda fisken och reglera fiskets utövande. Främst på programmet för en rationell fiskevård står dock fiskodling. Denna har i Amerika gamla anor och har under årens lopp utvecklats i en storartad omfattning. Antalet årligen utplanterad fisk uppnår också

siffror, som äro ovanliga på andra håll. Sålunda i Staterna e:a 3 miljarder och i Canada nära 700 miljoner, eller resp. 24 och 70 fisk pr invånare mot i Sverige blott 4 fisk pr invånare.

Mest odlas olika lax-, laxöring-, röding- och sikformer, gös, aborre och gädda samt bass. Själva romskaffningen är ordnad mycket olika. Vid några anstalter uppfödes egen avelsfisk, särskilt forell och bäckröding. Vanligen insamlas dock



Fig. 3. God fiskfångst (sik) på Ericsjön. Typisk större fiskebåt.

rom från vilda fiskar, därvid romtagningen med vissa undantag för de stora sjöarna omhänderhaves av anstaltens egen personal. Avelsfisken fångas oftast under själva leken, med not eller i fasta, i tillloppens mynningar uppförda fiskebyggnader. Vad den atlantiska laxen angår, fångas den ofta en tid före leken, därvid den insättes i genom trägaller avbalkade partier av smärre rinnande vattendrag. I vissa canadensiska floder förekommer dock laxen så rikligt, att ett för avelsbehov tillräckligt antal kan erhållas under tiden närmast före leken. Såsom exempel härpå kan nämnas att år 1925 i 2 storryssjor under 3 veckor fångades e:a 3,000 exemplar, vilka lämnade 13 miljoner rom. I Canada utplanterades under samma år

8,5 miljoner yngel och 15 miljoner äldre exemplar av atlantisk lax.

De på Stillahavskusten förekommande laxarterna äro föremål för en långt intensivare odling, och utplanteras här årligen flera hundra miljoner yngel och äldre ungar.

Romskaffningen vid de stora sjöarna ombesörjes antingen av från anstalterna utsända ombud, vilka äro med på fiskebåtarna (exempelvis beträffande röding), eller också av fiska-



Fig. 4. I flodmynning före leken uppbyggda fångstinrättningar, avsedda för fångst av avelsfisk (laxöring, bäckröding etc.).

rena själva. I detta senare fall ha anstalterna dock ombud utposterade vid de viktigare fiskeplatserna, som uppsamla den av fiskarena avlämnade rommen och sörja för densamma, till dess att den avhämtas av anstaltens uppsamlingsbåt. Varje större anstalt har nämligen sin egen för romsamling och utplantering avsedda motor- eller ångbåt.

Beträffande kläcknings- och utplanteringsmetoder är intet särskilt att omnämna. Övergången till att alltmera utplantera äldre, i tråg eller dammar uppförd fisk och de härvid tillämpade metoderna har redan förut varit föremål för behandling i denna tidskrift. Vid utplanteringen använder såväl byrån i Washington som även vissa stater särskilda för ändamålet

inrättade järnvägsagnar. I en dylik vagn finnas tankar för uppbevarande av fisken, luftnings- och kylningsmaskiner samt kontor, kök och sovplatser för vagnens personal, vanligen 4—5 man. Genom tillmötesgående från järnvägsmyndigheternas sida får en dylik vagn framföras med de ordinarie passagerare-tågen mot en avgift av 5, i några av de östra staterna dock 10 personbiljetter.

Själva utplanteringarna utföras städse på statens bekostnad, och mottagaren har endast att infinna sig vid destina-



Fig. 5. Interiör av en större sikodlingsanstalt.

tionsorten och där i egna kärl avhämta fisken. Vanligen ske nämligen utplanteringarna enligt ett ansökningssystem. Detta är baserat på den principen, att då staten beviljar fiskerätt och tager betalt här för, bör den även sörja för att det finns någon fisk att fånga, och att detta framför allt blir fallet i de vatten, där det fiskas mest. Den som önskar få fisk i de vatten,

dit han ärnar förlägga sitt fiske, ansöker därför om utplantering därstädes, och på så vis uppkommer ett slags jämviktsförhållande mellan tillgång och efterfrågan på fisk.

Fiskodling är även överallt i Amerika synnerligen populär, och dess goda resultat välkända för litet var. Att resultatet bli goda, och att fisket överhuvud taget står så högt beror även på, att det bakom sig har stöd av en omfattande praktiskt-vetenskaplig försöksverksamhet. Med sin vidsynthet insågo nämligen amerikanerna redan från början, att fisket för att utvecklas måste baseras på vetenskapliga grundvalar, liksom är fallet på andra praktiska områden. Såväl vid fiskeribyrån i Washington som även vid flera av de enskilda staternas kommissioner samt i Canada finnas därför särskilda

undersöknings- och försöksanstalter och laboratorier. Då vidare inom flera av staterna vid universitet och andra statsinstitutioner bedrivs ingående fiskerivetenskapliga undersökningar, förstår man, att det är väl sörjt för dessa för fisket så viktiga grenar. Såväl Förenta staterna som Canada stå därför härutinnan som goda föredömen för vårt land.

Bil. C.

VINTERFISKET OCH HINDER FÖR DETSAMMA GENOM TRAFIKRÄNNOR I ISEN.

Överläggningsämne vid årsmötet, inlett av fiskerintendenten
T. T. EKMAN.

Föreliggande ämne synes kanske hava ringa betydelse för annat än ett fåtal fiskare. Allt eftersom sjöfart vintertid och därmed isbrytning för denna utvidgas, blir emellertid saken allt mera viktig för fiskare på allt flera områden och i allt högre grad, såväl i saltsjön som i insjövattnen.

De olägenheter som isrännorna medföra kunna uppdelas på dels trafik hinder och dels fiske hinder.

I förra avseendet medföra de såväl hinder för fiskens förande till avsättningsplats eller plats varifrån vidare transport, t. ex. järnvägsstation, skulle ske, som även allmänna svårigheter, där fiskaren delar lika med befolkningen i övrigt, såsom t. ex. hinder vid skjutsar till läkare, kvarn eller såg, vid kyrkskjutsar, vedskjutsar, halmkörningar, kreatursforsling m. m., allt fall som för mig i speciella ärenden anförts.

Fiskehindren kunna också vara av växlande slag.

Så kan isrännan gå fram, där fiske annars skulle bedrivas. Speciellt att nämna är att notvarp kunna bli avskurna, men även sköt- (skärgårdarna) och nätläggningar (t. ex. gösnät) kunna förhindras.

Vidare kan fiskaren förhindras att komma fram till fiskeplats på andra sidan rännan; för mig har sådana fall om-

nämnts såväl från skärgårdarna i Stockholms och Östergötlands län som från Mälaren.

Vid en ofta trafikerad ränna skjutas stundom isstycken in under den fasta isen, vilket kan medföra svåra hinder för isnotdragning, om notplats ligger alldeles intill rännan.

Sagda förhållanden inträffa även, om rännorna alltid gå fram på samma plats; värre blir det emellertid, om, som ej sällan sker, ångbåtarna gå än ena vägen, än en annan. Då vet fiskaren ej, hur han skall våga lägga redskapen, eller riskerar att få den förstörd eller att ej komma åt den.

Slutligen medför upptagande av ränna i nyfrusen is — och genom sådan gå för övrigt båtarna oftast mer än annars hur som helst utan att iakttaga viss given väg — att isen, i synnerhet om blåst inträffar eller klen vinter, lägger sig stadig mycket långsammare än annars. Gäller det då större fjärdar med viktiga vinterfischen, blir skadan lätt mycket stor för fisket och även för trafiken i allmänhet. *Stark is* är ju en lika så god trafikväg som *öppet vatten*, under det att is, »som varken bär eller brister», är ett trafikhinder av svåraste slag.

Under senvintern kunna isrännorna också påskynda isgången, vilket visserligen i vissa fall *kan* vara förmånligt men lika ofta blir till olägenhet, därest sedan ny »vinter» inträffar, men så pass »klen», att fullt bärig is ej bildas utan blott obärig. Ovanstående äro olägenheter som jag själv haft anledning taga del av eller eljest hört omtalas. Säkerligen kunna flera anföras. T. ex. att fisk skulle av isbrytningens buller kunna skrämmas från trakten av rännan, vilket ju, om lämpliga fiskeplatser äro där belägna, blir oberäkneligt skadligt. I vad mån sådant skrämmande kan äga rum, vågar jag ej avgöra. För övrigt beror det ju på trafikens intensitet, isens tjocklek och därav betingad grad av buller samt av fiskens lättskrämdhet och tillfälliga eller varaktiga uppehållande på platsen.

Den skada, som trafikrännor i isen åstadkomma, har emellertid icke varit obeaktad. Redan år 1905¹ anhöll riksdagen hos

¹ Riksdagens skrivelse till Konungen, angående åtgärder till före-

Konungen om utredning i vad mån, med nödig hänsyn tagen till sjötrafikens obehindrade fortgång, de olägenheter, som i följd av vintersjöfarten förorsakas befolkningen i flera orter av landet, måtte kunna lindras eller förekommas, samt om framläggande av det förslag, vartill en sådan utredning kunde giva anledning.

Vid 1913 års riksdag framställde riksdagsman Martin en interpellation rörande vilka åtgärder, som med anledning av nyssnämnda riksdagsskrivelse vidtagits, och när förslag i ämnet kunde förväntas. I svar härpå¹ lämnade statsrådet Schotte en utredning av vad som vidtagits för ärendet och slutade med att framhålla, dels att vederbörande länsstyrelser redan torde sitta inne med möjlighet att genom föreläggande och beslut förekomma de mest framträdande olägenheterna av, att någon lagstiftning i ämnet icke funnes, varföre någon större olägenhet icke torde hava uppstått eller behöva väntas uppstå till följd av den fördröjning, för vilken ärendet varit utsatt. Han skulle emellertid på vad honom ankomme göra vad som kunde göras för påskyndande av frågans slutliga hänskjutande till Kungl. Maj:t och riksdagen.

Frågan förblev dock olöst. Efter motion av riksdagsman Molin² hemställde 1918 års riksdag³ om föranstaltande av förnyad utredning i vad mån, med nödig hänsyn tagen till sjötrafikens obehindrade fortgång, de olägenheter, som i följd av vintersjöfarten förorsakas befolkningen i flera orter av landet, måtte kunna hindras eller förekommas, samt för riksdagen snarast möjligt framlägga det förslag, vartill en sådan utredning kunde giva anledning.

I riksdagsskrivelsen framhållas givetvis främst de olägenheter, som uppkomma för den allmänna trafiken på vintern genom att samfärdseln avbrytes av isrännorna, men även skador å fiske framhållas såsom kända och såsom börande beaktas

kommande eller lindring av olägenheterna för skärgårdsbefolkningen av sjöfarten inomskärs under vintertiden (n:r 65).

¹ Riksdagens protokoll 1913. Andra kammaren, n:r 8.

² Motionen i Andra kammaren 1918, n:r 100.

³ Riksdagens skrivelser, n:r 341, 1918.

vid blivande lagstiftning. I sitt betänkande den 15 dec. 1916 har den den 29 september 1911 tillsatta vägkommissionen bl. a. anfört, att någon lagstiftning icke funnes över, huruvida och på vilka villkor istrafiken skulle vara skyldig att tåla olägenheterna av isrännas uppbrytning och öppenställande, samt att man icke utan vidare vore berättigad att överföra tillämpningen av farledsförordningarnas föreskrifter på förhållandena med avseende å vintersjöfartens isrännor. En lagstiftning i ämnet hänfödde sig emellertid, enligt kommissionen, icke till väglagen eller därmed sammanhörande författningar utan borde utgöra en utbyggnad av lagstiftningen om *farled*. I vattenrätts- och dikningslagkommittéernas betänkande och förslag till vattenlag hade emellertid det nu förevarande ämnet icke berörts. Kommissionen ville emellertid medverka till, att isväg finge karaktär av allmän väg.

I 1918 års vattenlag har för övrigt saken sedermera icke beaktats.

I sitt förut nämnda interpellationssvar vid 1913 års riksdag redogjorde statsrådet Schotte för en del myndigheters uttalanden i anledning av 1905 års riksdags skrivelse i ärendet. Bland annat anföres, att lotsstyrelsen ansåge, att lagbestämmelser i det av riksdagen angivna syftet vore erforderliga, och att dessa borde innehålla:

»att för reguljär vintersjöfart avsedd isrännas sträckning och läge skall bestämmas, samt att erforderliga föreskrifter för sådan isrännas trafikerande skola meddelas av Konungens vederbörande befallningshavande efter samråd med lotsstyrelsen;

att i lotsled upptagen isränna skall av fartyg i huvudsak följas, såvida fartygets säkra navigering därmed ej riskeras, och att för överträdelse härutinnan bör stadgas vite;

att för fartygs framförande i lotsled, där isränna ej finnes, förbud i vissa fall, och då annan väg för fartygets framförande finnes att tillgå, må kunna utfärdas av Konungens befallningshavande, sedan lotsstyrelsen därtill samtyckt; samt

att utom lotslederna isbrytning icke må, där allmänt begagnad isväg därigenom skulle avskäras eller befintligt fiske skadas, äga rum utan tillstånd av K. Bfhde, vilka, därest de

anse skäl förefinnas att neka dylikt tillstånd, skola höra lotsstyrelsen.»

Beträffande skada, som genom vintersjöfarten vållas å fiske, ansåg lotsstyrelsen, att, därest till följd av vintersjöfart, bedriven under nyss angivna förhållanden, befintligt fiske bevisligen förstördes eller avsevärt skadades, ersättning härför skulle lämnas av staten efter värdering i varje fall av skiljemän.

Kommerskollegium hade tänkt sig, att av mera reguljär sjöfart åstadkommen skada skulle ersättas av stad eller hamnplats, eventuellt efter särskild prövning av statsmedel, under det att av mera tillfällig sjöfart åstadkommen skada borde drabba fartygsägaren.

Kommerskollegium ansåg att skada å fiske av billighets-skäl borde beredas, och borde ersättningskyldigheten läggas å statsverket och vederbörande stad eller hamnplats.

Sedan nädiga förordningen om allmän farled och nädiga kungörelsen angående särskilda föreskrifter för handläggning av frågor om farled, båda av den 30 december 1880, enligt vilka länsstyrelserna hade att närmast handlägga ärenden av nu ifrågavarande slag, upphävt i samband med Vattenlagens 5 kapitel, »Om allmän farled», synes länsstyrelsernas befogethet härvid hava bortfallit, och vattendomstolarna trätt i stället; dock att vattendomstol visserligen synes vara rätt forum då det gäller talan för skada »genom vägsvall eller dylikt» men ej synes kunna utfärda bestämmelser rörande t. ex. isrännors läge och dylikt, vilket för övrigt ju är naturligt, då detta ju bör vara en administrativ angelägenhet. Enligt § 12 sagda lagrum äger »Konungen eller myndighet, som av Konungen utses», att, om reglemente eller eljest särskilda föreskrifter angående allmän farleds begagnande o. s. v. erfordras, därom förordna.

Då det ej kan vara tal om, att fiskeintressena skulle få hindra sjöfartens berättigade intressen, och då det för fisket torde vara viktigast, att isrännor ej i onödan upptagas, där de kunna göra skada, samt att de, en gång upptagna, hållas av fartygen och ej varken i onödan utvidgas eller förändras

till sitt läge, synes det mig som om lotsstyrelsens ovsagda förslag vore i huvudsak lämpligt och i allmänhet tillräckligt i fråga om trafikerande av isrännor.

Det torde också vara mest praktiskt, att länsstyrelserna finge den befogenhet, som § 12 Vattenlagen omnämner, samt att de bleve klart och tydligt berättigade att bestämma om, när, varest och i vad mån isrännor finge upptagas även utom allmän farled.

Beträffande ersättning för skada å fiske genom fartygs trafik i isränna är sannolikt den nu gällande lagstiftningen mindre lycklig. För en fiskare är det i regel en synnerligen okär sak att behöva gå till domstol, och ej minst en ny, för honom okänd domstol, för att få ersättning för liden skada. Han anser den utvägen vara ovan, osäker och dyrbar och före- drager säkert i många fall att taga skadan som den är och ej riskera ändå mera, om han ej skulle »vinna» rättegången. Att i många fall den för skadan ansvarige, medveten av detta förhållande, skulle neka godvillig ersättning, är tyvärr mycket sannolikt. Bättre vore nog lotsstyrelsens förslag om ersättning efter värdering av skiljemän — även i det fall att skadan ej ersättes av staten utan av fartygsägaren.

Att en snar, klar och praktisk lagstiftning på området är behöfvlig torde vara ovedersägligt.

Jag skulle sålunda vilja förorda, att Förbundet uppdrager åt styrelsen att i skrivelse till K. Maj:t hemställa om åtgärder för att så snart som möjligt få detta ärende utrett och avgjort.

Bil. D.

SVENSKA FISKAREFÖRBUNDETS STADGAR

antagna den 31 mars 1898, med ändringar t. o. m. den 22 mars 1927.

§ 1.

Förbundets ändamål är att inom sig förena för fiskeri- näringsens framgång intresserade personer, i syfte att arbeta

för det svenska fiskets främjande och spridande av intresse för denna näringsgren.

§ 2.

Tillträde till Förbundet är öppet för en var välfrejdad person, som, efter av någon Förbundets medlem gjord anmälan, därtill vill mottaga kallelse samt erlägger stadgad avgift.

Förening eller annan sammanslutning kan ock bliva ledamot av Förbundet, om den därom uttrycker önskan och uppfyller föreskrivna villkor.

Förening, som önskar bliva underavdelning av Förbundet, har att därom till Förbundets styrelse ingiva anhållan med uppgivande av namn, arbetsområde och stadgar. Därest styrelsen finner det för Förbundets syften gagneligt, kan sådan anhållan beviljas; medgivandet kan sedermera, om skäl därtill finnes, återtagas. Underavdelning har att varje år före den 1 februari till Förbundets sekreterare insända uppgift om antalet av sina medlemmar samt före den 15 februari medlemmarnas årsavgifter och deras adresser. Dessa senare årsavgifter skola utgå med tre fjärdedelar av bestämd avgift för vanlig ledamot i Förbundet. Såväl underavdelningen själv som dess medlemmar må åtnjuta samma förmåner som vanlig ledamot i Förbundet. Underavdelning är skyldig att söka främja Förbundets intressen och syfte samt lojalt samarbeta med detta. Underavdelnings rösträtt utövas så som i § 8 sägs.

§ 3.

Förbundsmedlem, som önskar bliva »ständig ledamot», har att till en särskild fond erlägga sjuttiofem kronor, förening dock 125 kronor, och är därefter från årsavgift befriad. Av den sålunda uppkomna »ständiga ledamöters fond» får blott räntan användas till Förbundets utgifter.

Vad ovan i denna paragraf stadgas gäller dock ej förening, som upptagits till underavdelning i Förbundet.

Efter förslag av styrelsen äger Förbundet kalla till hedersledamöter personer, som varit synnerligen nitiska och gagneligt verkat för fiskerinäringen, samt till korresponderande

ledamöter sådana utrikes boende personer, som genom sina kunskaper och sin verksamhet kunna främja Förbundets syften.

§ 4.

Förbundets angelägenheter handhas av en styrelse, som har sitt säte i Stockholm, och som skall bestå av femton ledamöter, vilka väljas för en tid av tre år, dock så att fem av dem avgå i tur vid Förbundets ordinarie sammanträde varje år.

Styrelsen utser inom sig ordförande och vice ordförande samt inom eller utom sig sekreterare och kassaförvaltare — alla för en tid av ett år och med samma befattningar inom Förbundet, och äro styrelsens ledamöter en för alla och alla för en ansvariga för förvaltningen av Förbundets tillgångar. Såväl styrelseledamöter som nämnda funktionärer kunna återväljas. Sekreterare- och kassaförvaltarebefattningarna kunna vara förenade hos samma person.

Styrelsen sammanträder, så ofta det för ärendenas handläggning erfordras, och skola minst fem ledamöter vara närvarande, för att styrelsen skall vara beslutsmässig.

Styrelsen utväljer, då så erfordras, inom sig ett av fem personer bestående förvaltningsutskott, som har att sköta de löpande göromålen och ombesörja utgivandet af Förbundets publikationer.

§ 5.

Förbundet sammanträder till ordinarie möte en gång om året på tid och ort, som av styrelsen bestämmas. Kallelse till Förbundets sammanträden kungöres minst 14 dagar förut, och böra de överläggningsämnen, som vid sammanträde skola förekomma, så vitt ske kan, omförmälas i kallelsen.

Extra sammanträde skall, efter beslut av Förbundet eller styrelsen, hållas, då det finnes behöfligt.

§ 6.

Vid Förbundets ordinarie sammanträden företages behandling av följande ärenden:

- a) Val av ordförande för dagen.
- b) Alla övriga val, som böra förekomma, såsom av ledamöter i styrelsen, två revisorer med deras suppleanter m. fl.
- c) Styrelsens årsberättelse.
- d) Revisorernas berättelse.
- e) Bestämmande av den avgift, som förbundsmedlemmarna skola under näst påföljande år erlægga.
- f) Ärenden, som blivit beredda av styrelsen.
- g) Frågor, som av Förbundets medlemmar vid sammanträdet väckas.
- h) Föredrag och överläggningsämnen.
- i) Övriga ärenden.

§ 7.

Vid extra sammanträde må icke något annat ärende till avgörande förekomma än det eller de, som föranlett sammanträdet.

§ 8.

Alla närvarande ledamöter hava lika rösträtt vid Förbundets sammanträden, men frånvarande ledamot äger ingen rösträtt.

Underavdelning må dock utöva rösträtt genom för tillfället särskilt utsedd representant, som därvid har rätt att rösta för hela antalet föreningsmedlemmar i underavdelningen, för vilka vederbörligen erlagts avgift till Förbundet och som fullgjort sina skyldigheter till underavdelningen, dock med frånräknande av sådana medlemmar, som äro personligen närvarande vid mötet. Sådan representant må dock ej rösta med flera röster än högst $\frac{1}{10}$ av de vid mötet närvarande förbundsmedlemmarnas antal. Därest mer än en underavdelning låter sålunda representera sig, får dessas sammanlagda röstantal ej överskrida $\frac{1}{3}$ av Fiskareförbundets närvarande medlemmars antal, och få deras representanter i så fall var och en utöva rösträtt för den del av sagda tredjedel, som motsvaras av honom representerade antalet röster i förhållande till de av andra representanter representerade antalen röster.

Alla val skola ske med slutna sedlar, om Förbundet ej

annorlunda besluter. Omröstning över andra ärenden verkställes öppet. Alla val och beslut bestämmas genom enkel pluralitet. Vid lika röstetal skilje lotten vid val; vid övriga ärenden har ordföranden utslagsrösten.

§ 9.

Förbundets räkenskaper och ekonomiska förvaltning granskas årligen genom av Förbundet vid ordinarie möte utsedda revisorer. Över verkställd granskning skola revisorerna uppsetta och till föreningens sekreterare senast den 15 februari överlämna berättelse, vari meddelas, huruvida ansvarsfrihet tillstyrkes eller avstyrkes.

Räkenskapsavslutning skall ske för kalenderår, och skall kassaförvaltaren senast den 31 januari hava räkenskaperna för föregående år färdiga till granskning.

§ 10.

Beslut om ändring av dessa stadgar skall, för att bli gällande, vara fattat vid två på varandra omedelbart följande ordinarie möten.

§ 11.

Beslut om Förbundets upplösning skall, för att bli gällande, vara fattat vid två på varandra följande ordinarie möten och därvid vid det senare vara godkänt med minst två tredjedelar av de närvarandes röster.

SMÄRRE MEDDELANDEN.

Makrillen kan vara ganska glupsk. Ur en 38 cm. lång makrill, som inköpts i Södertelge den 11 sept. 1926, uttogs ur magen två vitlingar, den ena ej alls synbart påverkad av magsaften, 13 1/2 cm. lång, och den andra halvsmält, ungefär lika lång.

T. E.

Drunkad fiskare. Då två fiskare från Gammelgarn (Gotland) den 29 okt. på kvällen voro ute för att sätta nät, kanttrade plötsligt båten cirka 100 meter från land. Den ene av dem, 31-åriga A. Pettersson, drunnade. Han efterlämnar hustru och tre barn i små omständigheter.

(»Fiskerierna» 9. 11. 1926.)

Dubbla böter vid olaglig kräftfångst. Av intresse torde följande vara, som visar att åtal för fångst av kräftor under förbjuden tid med framgång kan påföljas av åtal för transport av desamma, åtminstone om de två förseelserna försiggå inom olika domstolars områden.

Arbetaren N. G. K. dömdes vid häradsrätten i Linköpings domsaga för kräftfiske under förbjuden tid till 15 kr:s böter. Samme N. G. K. dömdes av rådhusrätten i Linköping för att han den 31 juli 1926 till staden forslat 20 st. kräftor, vilka han natten mellan den 30 och 31 juli fångat i ett vattendrag inom Bankekinds s:n, till 5 kr:s böter.

Arbetaren K. E. S. dömdes av sagda häradsrätt för enahanda slag av förseelse till 25 kr:s böter och av sagda rådhusrätt, emedan han, också på ovan sagda tid och under lika förhållanden, forslat 182 kräftor, till 25 kr:s böter.

Arbetaren K. E. K. dömdes av samma rådhusrätt för transport till Linköping av 127 kräftor, vilka han, å samma tid som ovan sagts, fångat i Örtomta s:n till 60 kr:s böter; samme K. E. K. ådömdes 50 kr:s böter för uteblivande vid häradsrätten, dit han instämts för fångst av kräftor under förbjuden tid. Vid samma häradsrätt dömdes ytterligare två personer för fångst av kräftor under förbjuden tid till vardera 15 kr:s böter.

Rådhusrätten har i sina utslag åberopat 6, 14, 22 och 24 §§ Kungl. Fiskeristadgan. De »fångade» — borde väl varit de »forslade» — kräftorna förklarades förbrutna och skulle tillfalla åklagaren. Utslagen från häradsrätten hava vi icke sett och veta sålunda icke, huruvida de olagligt fångade kräftornas värde — kräftorna kunde ju då ej rimligen tillrättaskaffas, annars hade de enligt nu gällande lydelse i fiskeristadgan sko-

lat tilldömas åklagaren i det målet — utdömts att gäldas åt åklagaren.

Tjuvfiske efter kräftor är ju en ofta förekommande sak. Det skulle vara av intresse att se, om en olovligt och under förbjuden tid skedd kräftfångst, följd av olaga transport och försäljning, kunde kosta tjuvfiskaren först straff för tjuvfisket, sedan för fångsten under förbjuden tid, så för transporten och så ytterligare för försäljningen — allt med för varje fall ersättande av kräftornas värde. Och varför skulle ej köparen också kunna få åtal på sig och bliva fälld! *T. E.*

Böter för olaga fiske. Under år 1926 hava 4 personer åtalats för olaga fiske i Dalälven inom Älvkarleby socken och ålagt böter med 50 kr. vardera, varjämte 4 personer vardera ådömts 30 kr. i böter för beträdande av det av Konungens Befallningshavande den 17 april 1924 fridlysta området vid Älvkarleby vattenfall. I Dalälven har dessutom inom sistnämnda område påträffats och omhändertagits en del olika fiskeredskap.

(Ur vederbörande landsfiskals rapport till länsstyrelsen.)

Höstlekande torsk. Torsken leker som bekant huvudsakligen i februari—mars. Emellertid har även höstlekande torsk påvisats, första gången i september 1903 i Nordsjön (mellan 58° och 59° N) av den skotske fiskeriexperten W. T. Fulton och nu återigen av engelska trålare liksom även under en forskningsresa med en engelsk fiskeritjänsteångare (mellan 55° och 56° N); därvid fångades några lekmogna torskar med flytande rom, dels konstaterades fritt förekommande ägg. Det vore av intresse, ifall liknande iakttagelser gjordes på andra delar av Nordsjön, om dessa meddelades åt fackmän.

(Efter »Der Fischerbotes», häft. 21, 1926.)

BJÖRNHUVUDETS



Laxsill i
olja
Aptitbitar
Kaviar
Ansjovis
Kryddsill
m. m.

BJÖRNHUVUDETS KON-
SERVFABRIK, Göteborg

Den Gyllene Freden

Vid Järntorget, Stockholm. Telefon 8029

A. Nilssons Fiskaffär

Saluhallen, Lilla Torget Telefon 42 59
Saluhallen, Drottningtorget » 17 96

M A L M Ö

Färska och nyrökta varor inkomma dagligen

A.-B. Havannamagasinet

STOCKHOLM

Göteborg • Malmö • Karlskrona
Falun • Skövde

OLOF ALMÉR

Telefon 531 Kristianstad Telefon 163

VALSORTERAT

FIN- OCH GROVBAGERI



GYTTORPS

JAKTPATRONER
skadeskjuta ej villebrådet
-om man siktar rätt!



GOODRICH GUMMISKODON

äro oöverträffade i hållbarhet,
bäst i alla väder

Svart Knästövel,

40 cm. hög. En smidig och
stark arbetsstövel för fiskare
Pris per par Kronor 23: 50
N:r 270

Föras i storlek 41—46
Illustrerad katalog gratis på
begäran

Återförsäljare antagas
AMERIKANSKA GUMMI-A.-B.
STOCKHOLM 3

Gynna

Svensk Fiskeritidskrifts
annonsörer!

MUNKENS

erkända inläggningar i ELEGANTA och SMAKFULLA förpackningar rekommenderas.
A.-B. MUNKENS KONSERVFABRIKER
GÖTEBORG. Telegr.-adr. MUNKEN

SKANDINAVISKA KREDITAKTIEBOLAGET

GÖTEBORG

STOCKHOLM

MALMÖ

Avdelningskontor över hela landet

Egna fonder Kr. 182,000,000

Telegrafadress: KREDITBOLAGET

AMERIKANSK MOTOR-BRÄNNOLJA

"Prime Motor Oil" (P. M. O.)

försäljes genom

Sydsvenska Petroleums Aktiebolaget

Malmö	Lund	Landskrona	Trelleborg	Ystad	Simrishamn
Tel. 11.53	Tel. 9.91	Tel. 2.90	Tel. 31	Tel. 4.12	Tel. 95
	Kristianstad	Åhus	Sölvesborg		
	Tel. 1.62	Tel. 44	Tel. 32		

RYLANDER & RUDOLPHS FABRIKS-A.-B.

Telegr.-adr.: "Rudolphs" Henriksdal, Sverige Telefoner: 440 och 14440

Tillverka telefonkol och dynamoborstar lämpliga för alla i marknaden förekommande apparater och maskiner. Begär offert.

FISKREDSKAP

Fisknät (»Delsbo-Nät»), Nätslingor, Patent-Nät-Telnar, Drag, Metspön och Revär m. m. Priskurant gratis och franko. JON PAULSSONS FISKREDSKAPSFABRIK, Delsbo.

A.-B. Julius Albrechtson & Co, Göteborg.

tillverkar FISKNÄT, FISKGARNEER och FISKREDSKAP. Gynna svensk industri! Prislista på begäran. Torde observera de billiga priserna.



Rekommenderar sina förstklassiga färdiga HERRKLÄDER, HERR- och DAMSKRÄDDERI Uniforms- och Sportartiklar för segling, ritt, automobilsport etc., etc.

MILITÄR EKIPERINGS A.-B. (MEA)
Hamngatan 3A STOCKHOLM Norrmalmstorg

UTFLYKTER Å MÄLAREN

till Drottningholm, Strängnäs och Skokloster
(Avgångstider: se dagspressen)

TRAFIKAKTIEBOLAGET MÄLAREN-HJÄLMAREN



Lundgrens Fiskredskapsfabrik

Etabl. 1892 - Kungl. Hovleverantör

STOCKHOLM

12 Storkyrkobrinken 12

Telefoner: 2122, Norr 1022



Nätslingor av lin och bomull, olika djuplekar.

Nättråd till boning och lagningar.

Tältnar handslagna, finare o. grövre.

Gummistövlar av Hoods berömda fabrikat.

Oljekläder och sydvästar.

Drag, ståndkrok, saxar, håvar m. m.

Priskurant gratis



Ett mindre antal exemplar

av följande särtryck ur Svensk Fiskeritidskrift finnes till salu hos tidskriftens redaktion, adress Södertelje:

Om gäddfiske för amatörer av John Lundgren; föredrag vid Svenska Fiskareförbundets årsmöte den 22 mars 1901. Pris 45 öre.

Kortfattade förhållningsregler för undvikande av onödigt djurplågeri vid fångst, transport, tillagning och förvaring av fisk och matnyttiga kräftdjur av E. L. Pris 20 öre. Tryckt år 1904.

Lag om gemensamhetsfiske av den 30 juni 1913 samt i samband med denna samtidigt utfärdade förordningar. Pris 35 öre. Tryckt år 1913.

Om ålfiskets ordnande i sjöar och floder av Oscar Nordqvist. Pris 35 öre. Tryckt år 1915.

Svensk Fiskeritidskrifts 25-årsregister (årg. 1—25, 1892—1916). Pris 90 öre. Tryckt år 1917.

Efter insändande av respektive belopp tillställas häftena rekvisenten i betalt korsband. Önskas likviden uttagen genom postförskott, debiteras postförskottsavgiften extra.

Svensk Fiskeritidskrift

utkommer med sin trettiondesjätte årgång 1927 till samma omfång som förut, fördelat på sex häften och till prenumerationspris av fem kronor, för utlandet sex kronor. Medlemmar av Sv. Fiskareförbundet erhålla tidskriften gratis som hittills. Årsavgiften i Förbundet är år 1927 kr. 4:—.

Redaktionens adress är **Södertelge**.

I frågor rörande tidskriftens distribution torde man hänvända sig till **Almqvist & Wiksells Boktryckeri A. B., Uppsala**.

Annonsörer hänvisas för år 1926 till: *Svensk Fiskeritidskrifts Annons-expedition, Stockholm 14.*

Andra häftets innehåll:

	Sid.		Sid.
Svenska Fiskareförbundet:		ämne, inlett av fiskeriintenden <i>T. T. Ekman</i> . . .	53
Årsmötet den 22 mars 1927 . . .	33	<i>Bil. D.</i> Svenska Fiskareförbundets stadgar (med vid årsmötet beslutade ändringar) . .	58
<i>Bil. A.</i> Från 1926 års fiskeriundersökningar i Östersjön. Föredrag av byråchefen dr. <i>K. A. Andersson</i>	39	Smärre meddelanden:	
<i>Bil. B.</i> Från en studieresa till Amerikas Förenta Stater och Canada. Föredrag av byrådirektören dr. <i>Gunnar Alm</i>	47	Makrillen (glupsk)	62
<i>Bil. C.</i> Vinterfisket och hinder för detsamma genom trafikrännor i isen. Överläggnings-		Drunknad fiskare	63
		Dubbla böter vid olaglig kräftfångst	63
		Böter för olaga fiske	64
		Höstlekande torsk	64