

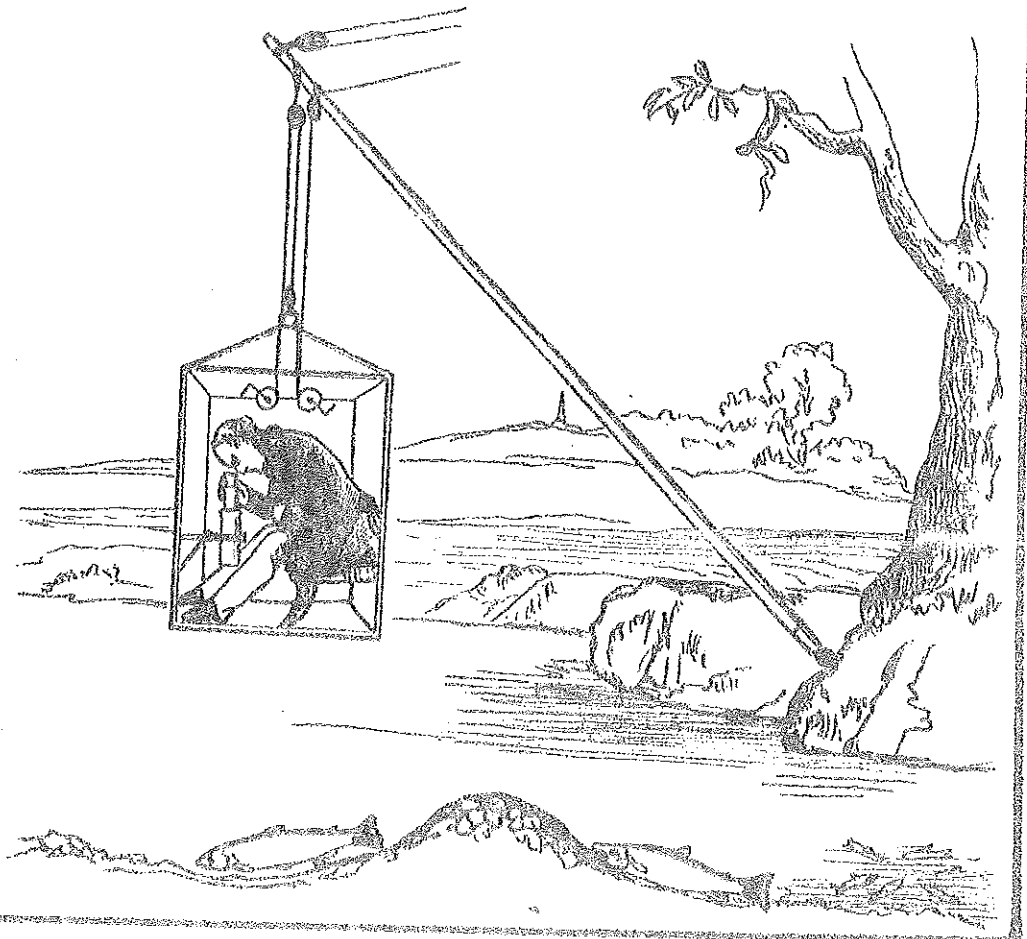
*Hundertom*

# INFORMATION

från SÖTVATTENSLABORATORIET, DROTNINGHOLM

Nr 13 1968

Fisket i Mälaren  
Intervjuundersökning angående det  
yrkesmässiga fisket 1964 - 1966  
av  
Hugo Rundberg



Utgives samtidigt som  
Meddelanden från  
Mälarundersökningen

## Innehållsförteckning

	Sid.
Inledning	5.
Metodik	5.
Förekomst och fångst	7.
Gös	7.
Gädda	15.
Abborre	18.
Lake	20.
Siklöja	23.
Ål	27.
Braxen	29.
Nors	30.
Sik	31.
Faren	33.
Björkna	35.
Vimma	35.
Sarv	35.
Mört	35.
Löja	36.
Sutare	36.
Ruda	37.
Asp	37.
Gers	39.
Id	39.
Stensimpa	39.
Hornsimpa	39.
Öring	39.
Mal	41.
Karp	41.
Spigg	41.
Nissöga	41.
Nejonöga	43.
Kräftor	43.
Totalavkastning	43.
Förteckning över litteratur rörande fiske i Mälaren	44.
Bilaga 1	49.

# MÄLAREN

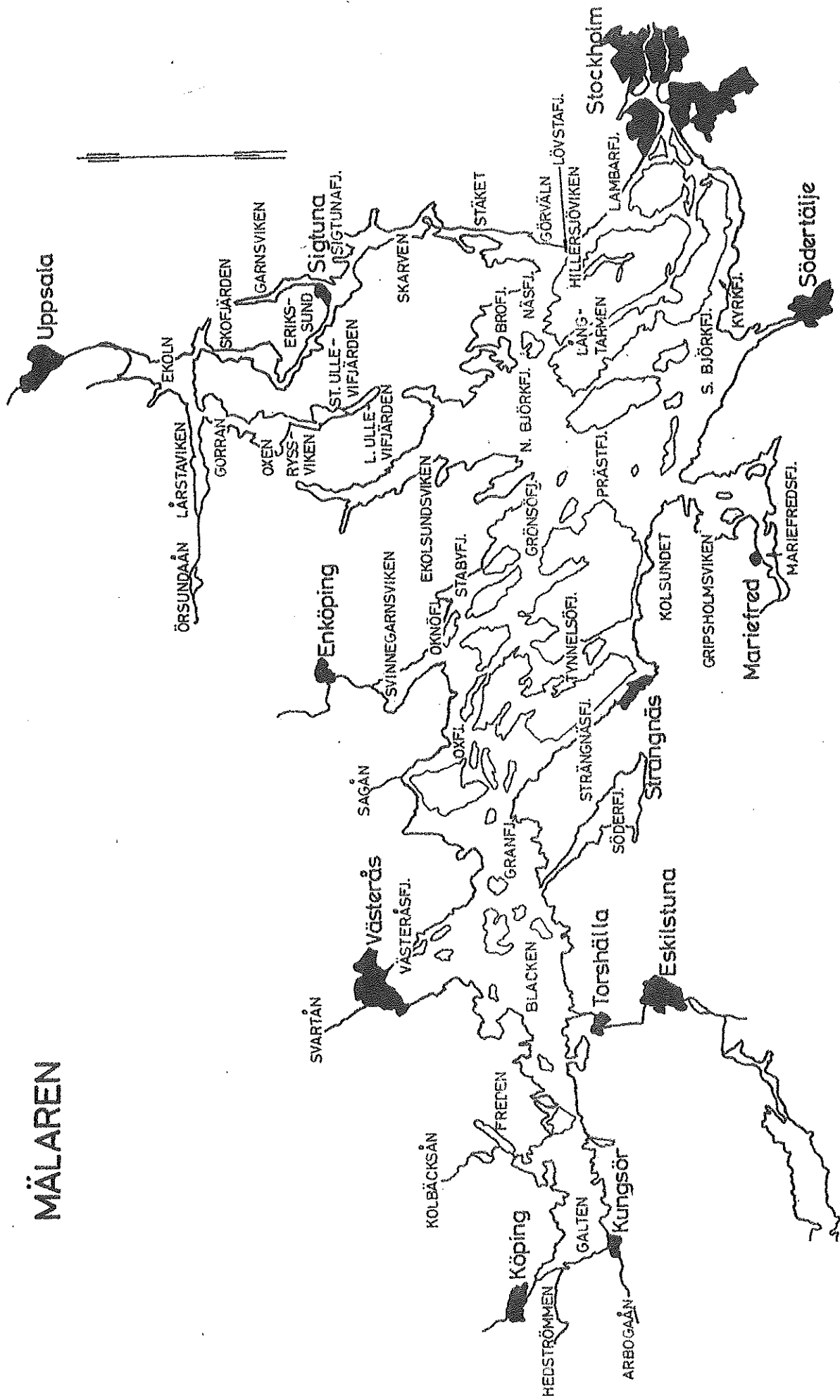


Fig. 1

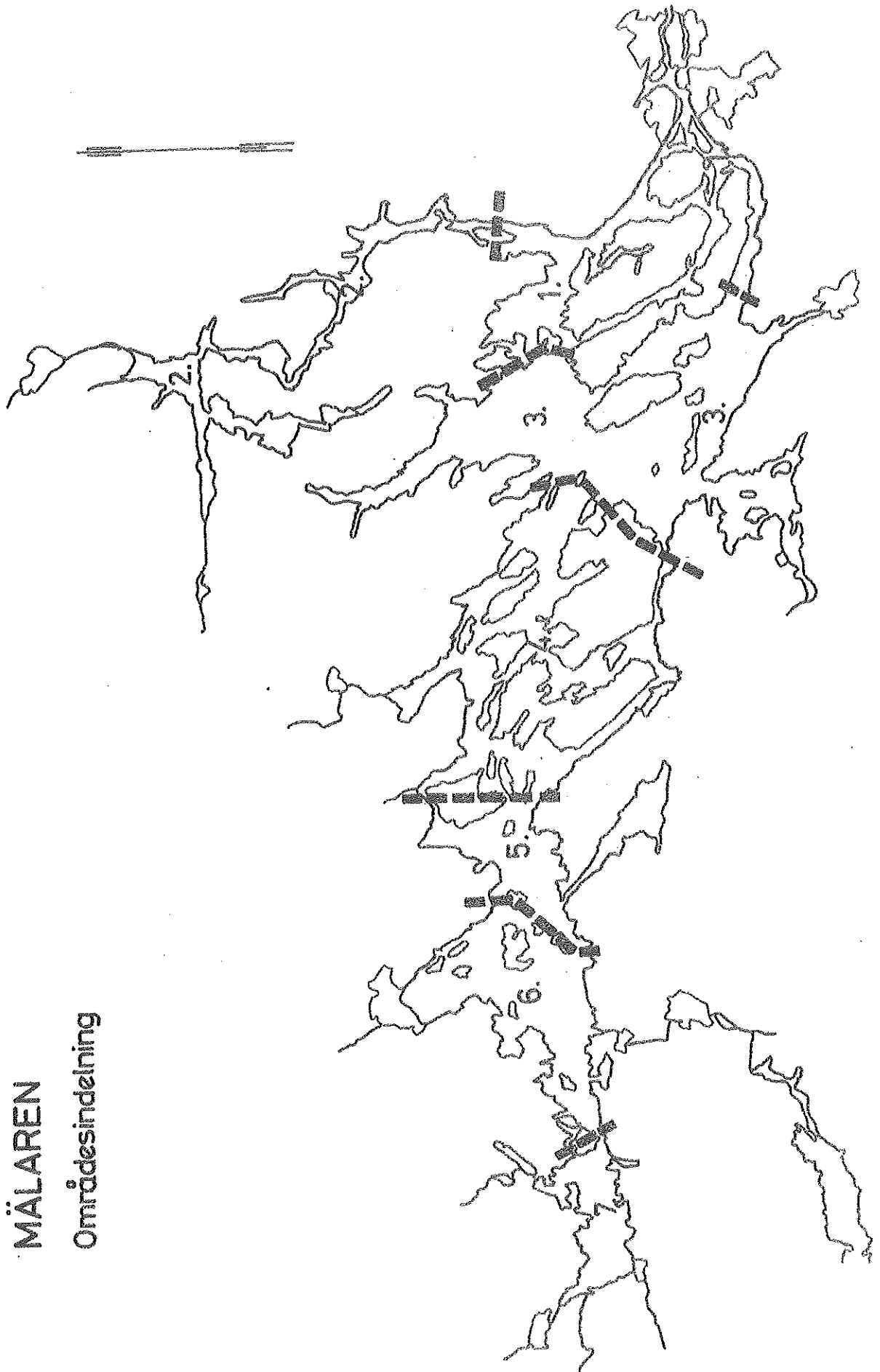
H. RUNDSEBERG

0 10 20 30 km

Fig. 2

# MÄLAREN

Områdesindelning



H. SUNDBERG

0 10 20 30 km

## Inledning

Inom Mälärundersökningens ram upptogs fiskefrågor vid nyåret 1967. Arbetets planläggning har skett i samråd med Sötvattenslaboratoriets, Drottningholm, personal. Arbetsplats har beretts vid Sötvattenslaboratoriet.

För insamling av grundläggande data om fiske, avkastning samt fiskarternas utbredning och frekvens har intervjuer ägt rum bland dem som bedriver yrkesmässigt fiske i Mälaren. Allmänt kan sägas att yrkesfiskarena har stor kännedom om sjöns fiskbestånd, och de uppgifter som kommit fram genom intervjuerna kan bilda underlag för en senare, mer ingående, biologisk undersökning av sjöns fiskbestånd. Avsikten har varit att senare i den mån så blir möjligt komplettera avkastningssiffrorna med uppgifter om fritidsfiskarens fångster.

## Metodik

Intervjuerna har med två undantag skett i form av personliga besök. Samma blankett har använts vid alla intervjuer (bilaga 1) och blanketten har ifyllts av intervjuaren. Vid bearbetningen av materialet har sjön indelats i olika områden (fig. 1 och 2), enär fiskeförhållandena är mycket skiftande mellan olika delar av Mälaren. Områdena har utvalts med hänsyn till att fiskeutövningen inom delarna skall vara så enhetlig som möjligt, utan att områdena blir för små eller att alltför många fiskare bedriver fiske inom flera områden.

Undersökningen är vidare upplagd så att ingen enskild fiskares uppgifter kan utlämnas, eftersom detta har varit en förutsättning för deras positiva medverkan.

Totala antalet intervjuer är 116.

Dessa fördelar sig enligt följande:

Område	1	2	3	4	5	6	7
Antal intervjuer	12	12	32	23	9	15	13

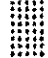
De fiskandes fördelning inom varje område samt den omfattning i vilken vattnen utnyttjas för yrkesfiske framgår av fig. 3.

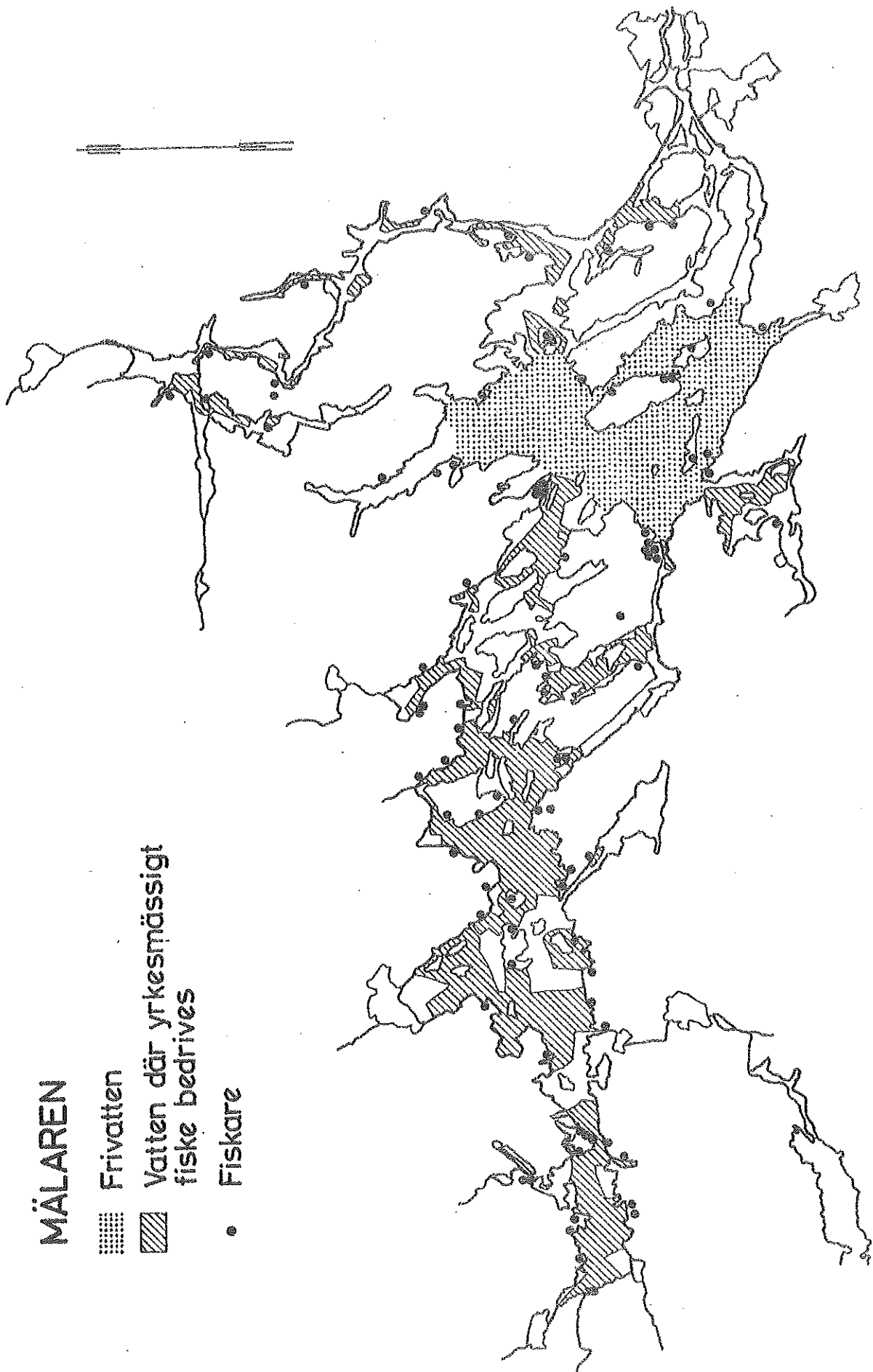
De redskapsmängder som angivits är de av fiskaren uppgivna medeltalet för tiden 1964-66.

Vid de beräkningar som gjorts av avkastningen i kg/ha har hela sjöns respektive hela områdets vattenyta legat till grund. Ytberäkningarna är utförda med planimeter på sjökort nr 11 (skala 1:100 000).

Fig. 3

# MÄLAREN

-  Frivatten
-  Vatten där yrkesmässigt fiske bedrivs
-  Fiskare



H. RUNDBERG

0 10 20 30 km

## Förekomst och fångst

## Gös

Gösen är den ekonomiskt viktigaste fisken i Mälaren och svarar normalt också för den största kilofångsten. Av de intervjuade har alla utom två fångat gös.

Fångsten uppgick i hela sjön till 189,650 kg 1964, 183,850 kg 1965 och 151,350 kg 1966. Fisket bedrivs huvudsakligen med nät och bottengarn. Antalet använda nät inom de olika områdena är:

Område	1	2	3	4	5	6	7
Nät på öppet vatten	140	190	1800	790	470	510	305
" under isen	240	270	2330	1050	730	620	430

Fångsterna med bottengarn har under senare år starkt minskat. Redskapet infördes till Mälaren under 1930-talet, till en början i västra delen, och ökade i användning för att efter 1950-talet snabbt minska i antal. När man började med bottengarn blev fångsterna av grov gös mycket stora. Det berättas exempelvis från Enköpingsstrakten att fångster på 80-90 stora gösar i ett bottengarn över natten inte var ovanliga. Efter några år sjönk fångsten avsevärt, och när så nylonnäten kom, - med början 1953 - vilket underlättade nätfisket i synnerhet sommartid, minskade snart användningen av de arbetskrävande bottengarnen.

Antal bottengarn i fisket.

Område	1	2	3	4	5	6	7
Antal 1964	2	2	1	84	18	20	47
" under 1940-talet	15	2	44	100	70	70	65

Givetvis varierar fångsten kraftigt mellan olika år och det kan vara värt att notera att olika delar av Mälaren inte har samma rytm i variationerna. Så var t.ex. vintern 1966/67 gösfisket det sämsta på många år i område 3, medan fångsterna i västra Mälaren var klart över genomsnittet. Den vanligaste storleken av fångad gös styrs givetvis av den använda maskstorleken, men den är tämligen likartad för hela sjön (lägst 12 v/a enligt stadgan) och de olikheter som finns i exempelvis Ekoln och Gripsholmsviken bör avspegla en verglig storleksskillnad i beståndet. Minimimått för gösfångst finns i Mälaren och är 40 cm.

Gösens lekplatser redovisas på en särskild karta (fig. 4) där dels finns markerat nuvarande lekplatser, dels sådana lekplatser som varit betydande men som numera är borta.

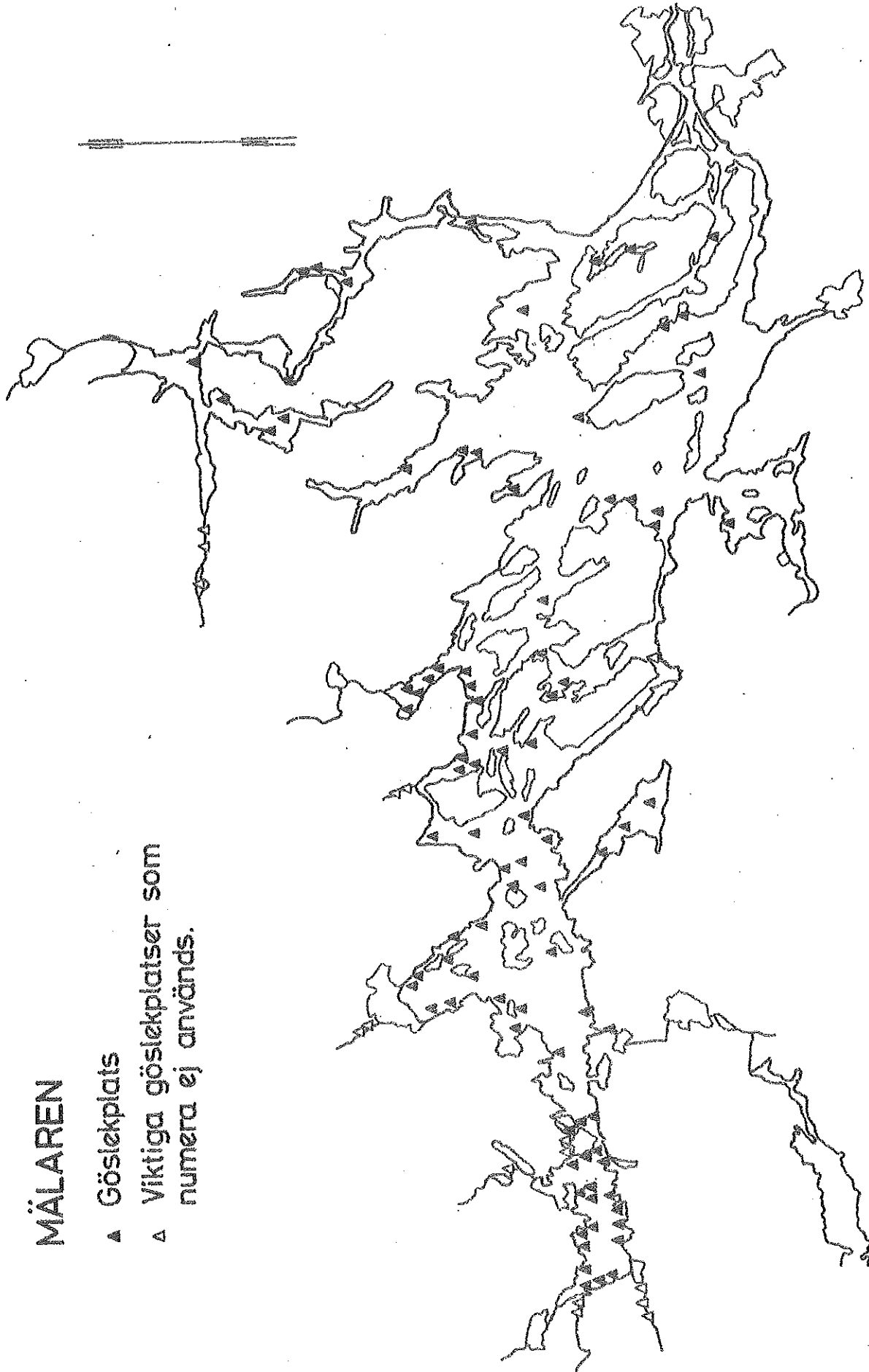
Område 1 (13,780 ha)

Gösfisket inom detta område är av relativt ringa betydelse jämfört med

Fig. 4

# MÄLAREN

- ▲ Göselekplats
- △ Viktiga göselekplatser som numera ej används.



H. RUNDBERG

0 10 20 30 km



övriga delar av Mälaren, mest beroende på den goda förekomsten av siklöja.

Fångst i kg

År	1964	1965	1966
Kg	5.200	5.000	4.800
Kg/ha	0.38		

Utom ovannämnda fångster tages en del gös av håvfiskarena i Stockholms ström. Mycket goda år kan, enligt uppgift, en båt fånga upp till 1.000 kg; 1966 var fångsten medelgod. Samtliga fiskande inom området anser att gösen minskat betydligt under senare år, utom i Görväln där fisket betraktas som närmast oförändrat.

Normal fångstvikt har varit 0,8-1 kg.

Största fångade gös inom området vägde 14,3 kg; vanligen har de grövsta gösar som fångats vägt 8-11 kg.

Lekplatser för gös finns på ett fåtal platser inom området (se fig. 3); av dessa är Hillersjöviken den viktigaste.

Sötvattenslaboratoriets provfiskestation för den mångåriga gösundersökningen i Mälaren ligger inom området (se Information från Sötvattenslaboratoriet nr 1 1966).

Område 2 (8,980 ha)

Fångst i kg

År	1964	1965	1966
Kg	9.250	9.150	9.400
Kg/ha	1.03		

Före nylonnätens tillkomst fiskades gösen under sommarhalvåret med långrev, vilket då var det viktigaste redskapet denna årstid. Så fanns t.ex. i Ekoln under 1910-talet 13 yrkesfiskare som alla använde rev sommartid. Revarna hade lösa tafsar som betades och knöts fast vid huvudlinan under utläggningen. Varma somrar lades reven uppflötad vid ytan. När reven läggs utan flöten huggar gösen betet, medan reven sjunker, och därför användes ganska tunt garn, så att reven inte skulle sjunka för fort. Långrevsfiske bedrevs utan avseende på fiskevatensgränser, vilket var helt naturligt då en läggning omfattade c:a 1000 krok med en längd av bortåt en mil, en tradition som lever kvar på en del håll i sjön där revfiske efter ål bedrivs. Under tiden september - isläggningen bedrivs notfiske efter gös, något som numera helt försvunnit.

Tillgången på gös anses av de fiskande ha minskat eller varit oförändrad i Sigtunaområdet, medan den närmast har ökat i Ekoln, Oxen och Gorran. Mängden fastbiten smågös uppges av en del fiskare ha minskat i näten under de senaste

åren. Gösen har också ändrat vanor: tidigare var gösfisket i Ekoln bäst på grundområdena, numera är det mest gös på djupt vatten.

Den vanligaste storleken på gösen i fångsterna är här högre än på andra håll, i Ekoln 1-1,7 kg, i Sigtuna-området kring 1 kg. Största fångade gös vägde 9,3 kg.

Lekplatserna inom området är få (se fig. 2), och en vanlig iakttagelse är att gösen leker djupare än förr. Många skyller detta på vandringsmusslan (*Dreissensia*) som täcker botten på vissa platser. Förr skedde en kraftig lek-vandring av gös upp genom Örsundaån för lek i Alstasjön, där givande gösfiske bedrevs med vanliga gäddryssjor. Denna vandring har upphört numera. Också vid Stäket fanns ett mycket givande gösfiske för c:a 60 år sedan. Även nu fångas gös där, men i mycket liten skala.

Område 3 (36.600 ha)

Fångst i kg

År	1964	1965	1966
Kg	73.400	62.700	41.800
Kg/ha	2,00		1,14

Även inom detta område har ett omfattande långrevsfiske ägt rum under sommaren; normalfångst ansågs då vara ett 10-tal gösar/läggning. Den revfångade gösen har som regel hög medelvikt (c:a 2 kg). De fiskare som nu använder rev för ålfångst får under likartade förhållanden nästan aldrig någon gös (1-2/sommar). Likaså har dragrodden efter gös under sommarnätterna, som till mitten av 1950-talet bedrevs i stor omfattning av fritidsfiskare, p.g.a. uteblivna fångster, upphört. Not har i mindre utsträckning använts för gösfiske, och nyttjades mest på hösten när fisken går upp mot lästränderna.

Tillgången på gös har minskat i hela området, utom i Gripsholmsviken, där förekomsten anses oförändrad, smågösen sägs däremot vara talrik. Under början av 1950-talet var tillgången ovanligt god; enstaka fiskare kom då upp i fångster på 10-12 ton/år.

Vid höst- och vårfiske efter gös togs förut de bästa fångsterna på relativt djupt vatten (c:a 45 m), under senare år har gösen nästan aldrig gått under 20 m djup. Samtidigt har abborren ökat betydligt i de djupaste områdena.

Genomsnittstorleken har varit 0,7-1 kg; i Gripsholmsviken är gösen något grövre, 1-1,1 kg. Jämfört med den dåliga fångsten i övrigt fångades ovanligt många stora gösar, på 5-8 kg, under 1966. Största fångade gös vägde 11,5 kg.

Gösen leker i liten omfattning inom området, och de lekplatser som finns är små och troligen ej särskilt frekventerade.

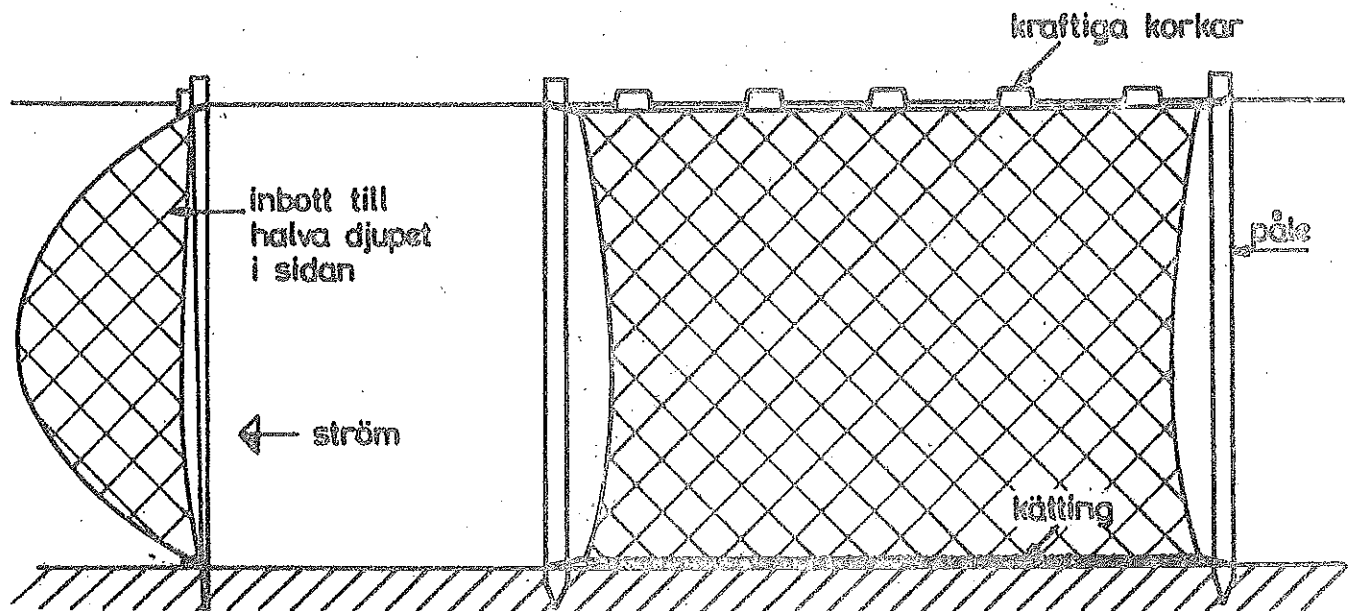
Förr skedde lekvandring genom Kolsundet, men sedan ett sågverk anlagts där, upphörde enl. uppgift denna vandring.

Område 4 (21.940 ha)

Fångst i kg

År	1964	1965	1966
Kg	31.300	32.750	28.100
Kg/ha	1,46		

Tidigare använda fiskemetoder har varit notdragning, håvning i Sagån i samband med gösens lekvandring (kunde ge 60 kg/kväll) samt strömnät. Sistnämnda redskap var effektiva och gav ofta 50 kg/natt; utseendet av dessa framgår av skiss nedan.



Alla intervjuade fiskare inom området anser att gösen har minskat och särskilt gäller detta fisket efter lekgös, där fångsterna i dag endast är 1/4 av de som gjordes för 15 år sedan. I Svinnegarnsviken fångades gös vintertid 20 år tillbaka, men numera finns ingen gös där på vintern. Vanligaste fångststorlek är 0,7-0,9 kg; den gös som fångas tidigt på våren i bottengarn är dock grövre, ofta 1,5-3 kg. Största fångade gös inom området vägde 11 kg.

Inom området finns betydande lekplatser (fig. 4); de största är Svinnegarnsviken, Oxkfjärden och Morraröområdet. Förr skedde en omfattande lekvandring upp i Sagån. Det berättas t.ex. att gäddryssjor som satts på ångarna vid åmynningen kunde bli fulla med gös vid högvatten. Denna vandring har numera upphört. På lekplatserna ute i sjön går gösen inte upp lika högt som förr.

## Område 5 (9.300 ha)

## Fångst i kg

År	1964	1965	1966
Kg	29.000	32.000	31.200
Kg/ha	3,12		

Förr skedde notdragning allmänt under hösten, men denna bedrivs ej längre. Även revfiske bedrevs i stor omfattning; ännu fiskas med rev, men ålen utgör nu det viktigaste bytet, även om en del gös fångas. I Björsundet begagnades fram till början av 1960-talet en speciell redskapstyp, kallad spjälkatsa. Detta var ett ryssjelliknande redskap, som tillverkades av tunnå (2,5 x 1,5 cm) sågade furuspjälor, vilka hopbands med björk- eller pilvidjor. En särskild pilart odlades för att få vidjor. Katsan utsattes med en rak arm från land och hade dubbla fångstkar på varje sida om armen. Redskapen utsattes från båda sidor av sundet, en del i mitten lämnades öppen, och djupet vid karen kunde uppgå till 11 "band", avståndet mellan banden gjordes 60 cm. Tio katsor förekom som mest i Björsundet. Fångsten håvades ur fångstkaren och utgjordes främst av abborre på våren, ofta hundratals kilo i en vittjning, samt stora mängder grov braxen under dess lektid. Gösen fångades mest på hösten, och vintertid kunde lekfångsterna bli goda. Varje vår togs katsorna upp för översyn och ombindning och samtidigt rensades botten på utsättningsplatsen.

Tillgången på gös anses oförändrad eller ökad; särskilt senhösten 1967 gav goda fångster på en del håll.

Från Söderfjärden skedde en kraftig utvandring av gös en höst för 20-25 år sedan och efter detta blev gösfisket mycket dåligt, men under senare år har en ökning skett så att relationen gös-gädda på vinternäten är 1-2. I Granfjärden har den gös som uppehåller sig på grundvattnen kommit tillbaka efter att ha varit borta många år. Vanligaste fångststorlek har varit 0,6-0,8 kg, i Söderfjärden betydligt grövre c:a 1,5 kg. Största fångade gös vägde 11,6 kg; flera gösar omkring 11 kg har också tagits.

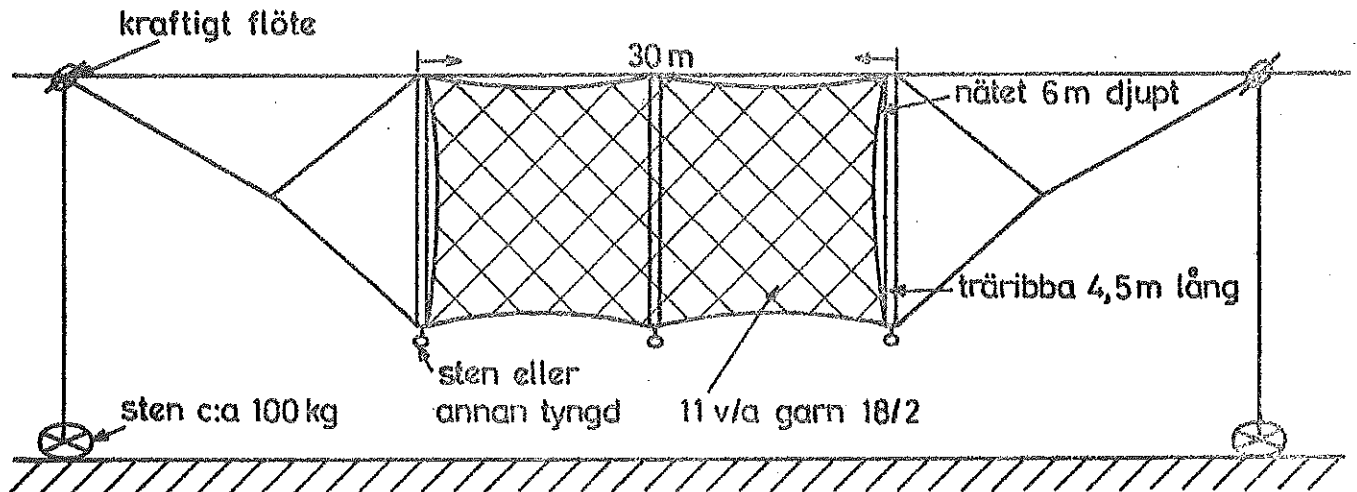
Göslekplatser finns på många ställen men ingen tycks vara särskilt stor eller koncentrerad. Även inom detta område leker gösen betydligt djupare nu än förr. Där 2-3 m var vanligt lekdjup förr, sker nu leken på 6-7 m.

## Område 6 (16.340 ha)

## Fångst i kg

År	1964	1965	1966
Kg	31.200	32.500	29.200
Kg/ha	1,91		

I Kvicksund användes en särskild typ av storryssja, vilken saknade ledar-  
mar och utsattes under bron mellan dykdalberna och land. Vid Kvicksund användes  
förr också speciella nättypen, konstruerade för att kunna användas i den starka  
strömmen. En av dessa var de s.k. "spitnäten" (se fig.) som var i bruk till slut-  
tet av 1950-talet.



Vid vittjning lossades träribborna, "spitorna", strömmen förde upp nätet  
till ytan och fisken kunde plockas ur. Andra fångstmetoder som har använts förr  
inom området är not och störning. Vid notfiske sent på hösten hände det ofta att  
rätt många gösar flöt upp till ytan innanför noten och innan denna hade nått ytan  
med överteln, troligen p.g.a. att noten sattes djupt (c:a 10 m), och när sedan  
gösen fördes upp på grundare vatten av noten, kunde den i det kalla vattnet inte  
reglera trycket i simblåsan.

Vid störning av gös användes en stör med krokar fästa runt om. Redskapet  
stöttes mot botten på gösens lekplatser och göshanen som vaktar rommen gick då  
till angrepp mot stören, fiskaren kände detta och kunde rycka fast gösen. Med  
detta fiske kunde en fiskare få 40-50 kg/dag.

I allmänhet anses göstillgången ha ökat, särskilt under 1967 var tillgången  
bra och flera fiskare anser att förekomsten nu är den bästa på 20 år. En period  
med lägre förekomst inföll åren 1954-60. Årsfördelningen av fångsten har ändrats;  
för 10 år sedan togs ännu de bästa fångsterna i bottengarn på våren, numera är  
nätfisket på hösten mest givande. Gösen är vanligen av storleken 0,8-1 kg i fångs-  
terna, största här fångade gös vägde 13,0 kg. Göslekplatser finns i stora delar  
av området (se fig. 4) och många av dessa har varit eller är fortfarande betydande.  
Lekvandring har också skett i Svartån och en stor mängd gös vandrade förr  
genom Kvicksund, denna vandring är numera mindre men har ej helt upphört. I södra  
Hässlösundet (i Västeråsfjärden) lekte mycket gös, men så sker ej nu möjligen be-  
roende på att tvättvatten släpps ut från den närbelägna flygplatsen. Gösen har

här som på andra ställen ändrat lekvanor så att leken sker på 5-7 meters djup numera mot 2-3 meter förr. En annan iakttagelse vid leken är att den stora gösen går upp på grundaste vattnet.

Område 7 (6.420 ha)

Fångst i kg:

År	1964	1965	1966
Kg	10.300	8.950	6.850
Kg/ha	1,61		

Spjälkatsor, som beskrivs under område 5, har här använts i Arbogaån och Hedströmmen för fångst av uppvandrande lekgös. Fisket i Arbogaån var i början av seklet av mycket stor omfattning och gav goda fångster; ända upp till 30 ton kunde fångas gynnsamma vårar. Genom att ån förorenades allt mer har detta fiske gått starkt tillbaka, vilket kan belysas med några fångstuppgifter erhållna av fiskerikonsulent H. Wiederberg.

År	1925	1928	1944	1948	1953	1955
Kg	7.440	6.600	4.286	2.529	1.450	303

År 1960 fångades ingen gös i spjälkatsor i Arbogaån. I Hedströmmen upphörde fisket med spjälkatsor ännu tidigare än i Arbogaån. Ett livligt gösfiske pågick i Slottsströmmen vid Strömsholm. Detta upphörde helt efter en förgiftning 1955 sedan det under en lång tid blivit allt sämre.

Lekfisket efter gös ute i sjön påbörjades först i mitten av 1920-talet; tidigare ansågs gösen ej leka annat än i åarna. När detta fiske började användes rysssjor 1,8 m höga och med 10-15 m lång landarm. När sedan storryssjor och bottengarn infördes blev lekgösfångsterna i Galten mycket goda.

Tillgången på gös anses av alla intervjuade ha minskat starkt; en fiskare uppger exempelvis att gösförekomsten minskat med 3/4 på 20 år. Under hösten och vintern 1967 har dock fisket varit ovanligt givande, men fiskeintensiteten har varit låg p.g.a. försäljningssvårigheter. Totalfångsten är troligen, trots den goda förekomsten, under genomsnittet. Under flera år har framförallt vinterfisket varit mer beroende på vattenkvaliteten än göstillgången. De år vattnet varit alltför dåligt har gösen helt lämnat Galten vintertid.

Storleksfördelningen är här kanske mer ojämn än i övriga delar av sjön, vanligen är dock gösen 0,7-1 kg. Största noterade gös vägde 11,3 kg.

Galten med tillrinnande åar har varit Mälarens i särklass största och betydelsefullaste lekplats för gös, och väldiga mängder gös har vandra genom Kvicksund. Åarna är nu i det närmaste betydelselösa som lekplatser genom föroreningar, men ännu leker mycket gös i själva Galten, även om tillgången tycks

minska för varje år.

De märkningar som utfördes här 1943 av Svärdson och Hult visade att smågösar från Arbogaåns mynning något år senare kunde återfinnas så långt österut som vid Selaön, d.v.s. inom område 3 (Svärdson 1948).

### Gädda

Fisket efter gädda har minskat i intensitet under senare år, och arten är den som hårdast drabbats av det köpmotstånd mot insjöfisk som uppkom av den kvicksilverdebatt som förts i massmedia. Tidigare har gäddan för en del fiskare haft lika stor eller större betydelse än gösen, särskilt inom de västra delarna av sjön.

En allmän förskjutning i fisket har inträffat, så att lekfisket med ryssjor har minskat mycket. För några tiotal år sedan hade de flesta yrkesfiskare som disponerade gäddlekvatten 300 gäddryssjor eller flera ute. Sedan de heldragna nylonnäten kom till användning har en allt större del av gäddfångsten skett på nät, ofta lagda under isen. Även saxfisket på öppet vatten har minskat, kanske mest p.g.a. att detta fiske är ganska tidsödande och att den bästa säsongen ofta infaller under den tid då bottengarnen skall sättas ut.

I gäddfisket användes för hela sjön följande redskapsmängder:

	På öppet vatten	Under is
Sax	970	4.515
Nät	545	454
Ryssjor	3.463	

Områdesvis fördelar sig fiskredskapen enligt följande:

Område	1	2	3	4	5	6	7
Nät På öppet v.	50	70	140	135	80	60	--
Under is	--	39	85	185	55	90	--
Sax På öppet v.	20	30	230	70	170	150	300
Under is	235	265	605	1.645	695	235	1.070
Ryssjor	262	311	737	886	490	275	502

Fångsten i hela sjön har varit:

År	1964	1965	1966
kg	65.800	57.500	46.500

En inventering av gäddlekplatser har gjorts så att varje fiskare har uppgivit hur lång strandsträcka på hans vatten som är lämplig gäddlekstrand. Här har även tagits med sådana strandområden där ej yrkesmässigt fiske bedrivs, men där fiskaren har kännedom om förhållandena.

Längden av lämplig och frekventerad gäddlekstrand i km.

Område	1	2	3	4	5	6	7
Km	9,8	26,4	39,05	51,55	21,3	20,87	24,2

Summa 193,17 km lekstrand.

På många håll har en stor del av lekstränderna förstörts av att vassbältena utanför stranden blivit så kraftiga att gäddan inte kan nå upp till lekängarna. Försök har gjorts i Västeråsfjärden att med flygbesprutning hålla efter vassen. Detta har givit positiva resultat för gäddleken så att flera kilometer strandäng gjorts tillgänglig för gäddan. På en del håll förekommer det regelbundet att gäddan leker i det täta sävbälte som finns utanför bladvassen. Särskilt vanligt är detta givetvis de år då vattenståndet är ovanligt lågt.

#### Område 1

Fångst i kg

År	1964	1965	1966
Kg	2.100	1.500	1.600

Den gädda som fångas inom området är ofta grov, och medelvikten har ökat under senare år. En typ av gädda förekommer här som huvudsakligen lever pelagiskt och livnär sig på siklöja och nors, den leker senare än övrig gädda och leken sker på natbottnar ute i sjön på grynnor där djupet är 1-2 m. Tillgången anses av de fiskande oförändrad eller ökad under senare år. Största fångade gädda 12,5 kg. Sötvattenslaboratoriet har sedan 1945 bedrivit studier av gäddbeståndet inom området genom lekfiske och även utfört märkningar av gädda.

#### Område 2

Fångst i kg

År	1964	1965	1966
Kg	5.000	4.100	3.300

Vanligaste fångststorlek är något över 1 kg, men grövre gädda är också vanlig. Omdömena om tillgången varierar. I Sigtunaområdet anses gäddan ha minskat, i Ekoln tycks beståndet däremot ha tilltagit.

Lekplatserna har på många håll försämrats genom igenväxning, ofta därför att strandängarna inte längre betas av kreatur, vilket var det vanliga förr. Största fångade gädda 18,5 kg.



## Område 3

Fångst i kg

År	1964	1965	1966
Kg	13.300	12.400	11.100

Den normala fångstvikten inom området kan indelas i två grupper, dels den gädda, som fångas vid aktivt gäddfiske (ryssja, sax o.s.v.) där 0,8-1,5 kg är vanligast, dels den gädda som fångas på gösnäten ute i de öppna fjärdarna och som vanligtvis är grövre, oftast över två kilo. Tillgången på gädda anses allmänt ha ökat, särskilt inom djupområdena samtidigt som en ökning av medelstorleken har skett. Största gädda, som finns säkert rapporterad vägde 18 kg och hittades död, men en uppgift från Adelsö talar om en gädda på 25 kg, som skulle ha fångats vid Lindby år 1899.

## Område 4

Fångst i kg

År	1964	1965	1966
Kg	18.600	16.200	12.700

Också inom detta område anses medelstorleken ha ökat betydligt de sista åren. Normal fångstvikt är nu 1 - 1,5 - 2 kg. Flertalet fiskare anser att gäddtillgången har ökat, samtidigt som en del anser den oförändrad. 14,5 kilo är högsta noterade vikt på gädda från område 4.

## Område 5

Fångst i kg

År	1964	1965	1966
Kg	7.700	6.600	5.200

Områdets två huvuddelar, Granfjärden och Söderfjärden, skiljer sig rätt avsevärt i fråga om gäddförekomst, vilket är helt naturligt med tanke på att Söderfjärden i stora delar är mycket grund och växtrik, något som gör den till en utmärkt gäddbiotop.

I Granfjärden har fiskarena lagt märke till att gäddan under senare tid börjat uppträda ute på de fria vattenområden, där sällan eller aldrig gädda uppträtt förut. Denna iakttagelse gäller även för de övriga områdena, men har varit mest markant här. Såväl detta som den ökande medelstorleken kan troligen förklaras av den avtagande fiskeintensiteten på gädda. Storleksfördelning och tillgång samma som för område. Ett par gäddor på 14 och några på 13 kg har tagits i området.

## Område 6

## Fångst i kg

År	1964	1965	1966
Kg	10.800	10.000	8.500

Den dominerande storleken i gäddfångsterna är här 1,5-3 kg. De flesta fiskarena har påpekat att gäddan ökat avsevärt i storlek. Även tillgången har ökat betydligt och många har uttryckt som sin uppfattning att gäddan är mycket talrik. Maximivikten för fångad gädda ligger här på 16,5 kg.

## Område 7

## Fångst i kg

År	1964	1965	1966
Kg	8.300	6.700	4.100

Inom detta område går gäddan ofta ute i sjön, fångsterna på gösnäten kan ibland domineras av gädda och detta har här som på andra håll blivit vanligare under sista tiden. Storleksfördelningen är här likartad med föregående område, och även här ökar medelstorleken betydligt. Den största gädda som fångats vägde 15 kg. En iakttagelse som gjorts är att gäddleken vissa år försvåras på lovartstränderna därför att olja driver i land och täcker lekängarna.

## Abborre

Denna fiskart har ej så stor betydelse för yrkesfisket, endast ett fåtal fiskare bedriver aktivt abborrfiske. Fångsten är ofta svår att sälja och betingar ett relativt lågt pris. För fritidsfisket är den däremot det vanligaste fångstobjektet, och största delen av sjöns abborravkastning tas med krokredskap. Hur stora mängder det gäller kan dock ej avgöras genom den utförda undersökningen.

En iakttagelse som gäller hela sjön är, att en markant förändring av abborrbeståndet har skett, så att abborrarna blir allt mindre och ökar kraftigt i antal. Inom en del områden har denna utveckling gått så långt att den grova abborren, 0,5 kg och större, praktiskt taget försvunnit.

Fångsten i hela sjön har varit

År	1964	1965	1966
Kg	17.700	17.800	15.300

Antalet fiskare som bedriver aktivt abborrfiske samt använda redskap fördelar sig enligt följande:

Område	1	2	3	4	5	6	7
Fiskare	2	2	12	7	4	3	-
Abborrnät	40	15	255	60	55	30	-

Utom i abborrnäten tas den största mängden abborre i bottengarnen, som på lämpliga platser ger stora fångster under våren och försommaren. Småabborre som dock sällan tas till vara, kan ibland fastna i siklöjnen i avsevärda mängder. En fiskare inom område 3 har uppgivit att 10 kg småabborre/nät och dag inte var ovanligt.

#### Område 1

Fångst i kg

År	1964	1965	1966
Kg	250	300	200

Tillgången följer samma utveckling som i övriga sjön med mindre och fler abborrar. Den fångade abborren väger oftast 1/4 - 1/3 kg. Största fångade abborre 2,8 kg.

#### Område 2

Fångst i kg

År	1964	1965	1966
Kg	350	300	325

Utveckling och storleksfördelning som i förra området; inom Sigtunaområdet dock ännu mer markerad brist på grov abborre. Den största abborre som fångats inom området vägde 1,5 kg.

#### Område 3

Fångst i kg

År	1964	1965	1966
Kg	5.500	5.500	5.025

De fiskare som bedriver fiske med abborrnät och inriktar fångsten efter abborre på 0,3-0,5 kg uppger att abborren minskat; de som endast får abborre i siklöjnen anser att abborren har ökat. Numera påträffas ofta mycket abborre i djupområdena, där den ej fanns förr. När man lade en nätrad från land och utåt satt abborren närmast land och gösen utanför, i dag är förhållandet ofta omvänt. Fiskens vikt i abborrnäten är 0,3 till 0,5 kg, i siklöjnen 0,1-0,15 kg. 2,2 kg var vikten på den största abborre som rapporterats härifrån.

## Område 4

## Fångst i kg

År	1964	1965	1966
Kg	5.500	5.400	4.700

Huvuddelen av abborrfångsten fångas här i bottengarn. Fångsterna har minskat kraftigt; i Oknöfjärden kunde i början av 1950-talet ett bottengarn ge lika stora fångster som ett tiotal garn numera. Bottengarnen fångar inte abborre mindre än 0,25 kg. Abborrfisket visar samma variation som gösfisket vad gäller goda och dåliga år.

## Område 5

## Fångst i kg

År	1964	1965	1966
Kg	1.700	1.600	1.450

Även här är bottengarnen det viktigaste redskapet för abborrfångst. Storleken är oftast 3-4 abborrar/kg, i gösnäten fångas också en del abborre som är betydligt större (över 0,5 kg).

## Område 6

## Fångst i kg

År	1964	1965	1966
Kg	2.200	2.600	1.750

Redskap och storlek lika föregående område. Största fångade abborre inom området 2,4 kg.

## Område 7

## Fångst i kg

År	1964	1965	1966
Kg	2.200	2.050	1.850

Inom området är den stora abborren i det närmaste försvunnen. Abborrfångsten är här uteslutande tagen i bottengarn samt gösnät, det sistnämnda är en liten del av fångsten. Den största abborre som fångats här vägde 2,7 kg.

## Lake

Lakfisket var för de flesta fiskare mycket betydelsefullt i äldre tider. Det mest använda redskapet var lakryssjan, även kallad lakstrut. I Mälaren saknade dessa ryssjor oftast arm, sänktes med en sten som hängde någre decimeter

från ryssjans öppning och hölls i upprätt läge av en korkbit. På hösten utsattes lakryssjorna fastbundna på en lång lina med ett tiotal meter mellan varje ryssja. En läggning omfattade så många ryssjor som lämpligen kunde läggas på varje ställe, ofta flera tiotal.

Redskapen vittjades sedan genom att båten drogs längs linan.

Lakryssjorna fick i regel frysa in på hösten och draggades sedan upp när isen bar. Varje fiskare hade flera hundra lakryssjor ute, och laken såldes oftast levande på torget eller till fiskhandlaren.

Lakryssjor användes i dag nästan inte alls, hela antalet i sjön är numera endast 760, ett antal som en enda storfiskare kunde använda själv förr. Lakfångsten sker nu huvudsakligen i gösnäten.

Avkastningen av lake har varit:

År	1964	1965	1966
Kg	25.450	25.450	23.800

Leken sker mest på leråsar, 5-10 m djupt, från slutet av januari till och med februari månad.

#### Område 1

Fångst i kg

År	1964	1965	1966
Kg	1.300	1.300	1.200

Inga lakryssjor användes inom området numera.

Tillgången anses öka; normal fångstvikt är omkring ett kilo.

#### Område 2

Fångst i kg

År	1964	1965	1966
Kg	1.200	1.350	1.300

Här används 50 lakryssjor, men största delen av lakfångsten hänför sig till gösnäten. Laken har ökat inom området. En kraftig nedgång i beståndet märktes när vandringsmusslan var som talrikast. Vikten på laken är här vanligen 1 kg eller något mer.

#### Område 3

Fångst i kg

År	1964	1965	1966
Kg	7.700	8.000	7.800

470 lakryssjor är ännu i bruk inom området. Tillgången på lake har ökat, enligt uppgift gick laken tillbaka när Elodea började bli vanlig i sjön på 1920-talet. Det hände då ett år att ett stort antal lakar inte lekte, utan långt fram på våren påträffades lakar med förstenad rom.

Medelvikten är omkring kilot och anges ha ökat under senare år.

#### Område 4

Fångst i kg

År	1964	1965	1966
Kg	7.600	7.200	6.500

Fiskat efter lake bedrivs med 140 lakryssjor, samt med några bottengarn, som sätts ut under isen. Sistnämnda fiske är nytt och har givit bra resultat. I Sagåns mynning fiskades lake med stora ryssjor under lektiden, en inte ovanlig fångst var 50 lakar i en ryssja. Enligt en uppgift från Gisselfjärden dör laken fortare i näten vintertid nu än förr. Förekomsten av lake syns vara oförändrad, fångstvikten är normalt 0,7-0,9 kg, men i bottengarnen är den oftast över ett kilo.

#### Område 5

Fångst i kg

År	1964	1965	1966
Kg	3.350	3.300	3.000

Det enda fiske som bedrivs direkt för lake är bottengarnsfiske under isen.

En olikhet i vanorna inom olika delar av Granfjärden har noterats. Vid Ångsö i östra delen av fjärden är laken vanligast i djuphålorna, vid Aggarö i fjärdens västra del går däremot laken oftast på grundare bottnar. Vikt och utveckling samma som för område 4.

#### Område 6

Fångst i kg

År	1964	1965	1966
Kg	2.800	2.900	2.600

En storryssja under isen är det enda redskap som användes för lakfisket numera.

Tillgången är oförändrad eller möjligen något ökad. Fångstvikten är omkring ett kg med ett stort inslag av grov lake.

## Område 7

Fångst i kg

År	1964	1965	1966
Kg	1.500	1.400	1.400

Ibland dör laken i bottengarnsstrutarna numera, något som aldrig hände förr. Laktillgången verkar vara oförändrad; fångstvikten är strax under ett kg.

## Siklöja

Under de senaste åren har siklöjan varit den fisk som svarat för den största fångsten i yrkesfisket, värdemässigt betyder den dock ej lika mycket som gösen, då kilopriset ofta är ganska lågt, 1:25-2:- eller ännu lägre under högsäsongen. Siklöjefiske bedrivs av 60 fiskare, vilka i fisket använder 861 nät på öppet vatten och 370 nät under is. Inom de olika områdena är fördelningen följande:

Område	1	2	3	4	5	6	7
Siklöjefiskare	6	5	25	10	6	8	-
Nät på öppet vatten	182	35	473	70	29	72	-
" under is	-	12	202	92	49	15	-

År	1964	1965	1966
Fångsten i hela sjön	180.600	194.600	207.400

Siklöjefiskets omfattning har ökat sedan en lång tid tillbaka. I början av 1920-talet bedrevs siklöjefiske nästan uteslutande i Lövstafjärden och de angränsande fjärdarna, Ekoln, S. Björkfjärden och vid Kvicksund. Sedan har fisket stegvis utbredd sig så, att siklöja numera fiskas inom alla områden utom Galten. Även i tiden för fisket har en förändring ägt rum, så att siklöjan numera fiskas året runt. Tidigare var fisket helt förlagt till perioden 15/6 - 1/10 i östra Mälaren och till september-december vid Kvicksund.

Storleken på de använda näten har också förändrats, så att allt grövre nät har kommit till användning.

Leken sker i allmänhet på ganska djupt vatten 3-15 m, helt i lästråk från land och siklöjan går då i ytan.

Ett flertal fiskare har rapporterat att siklöja med rinnande rom har påträffats i maj och juni men normalt sker leken i november. Ett sådant exemplar som undersöktes i maj på Sötvattenslaboratoriet befanns ha missfärgad rom och var otvivelaktigt en höstlekande siklöja som av någon anledning ej kommit till lek.

## Område 1

## Fångst i kg

År	1964	1965	1966
Kg	35.340	36.700	28.400

Detta är det område där siklöjefisket har varit av störst betydelse, och tidigare togs huvuddelen av Mälarens siklöjefångst härifrån. Under tiden kring första världskriget var 19 båtlag verksamma med siklöjefiske i fjärdarna norr och väst om Lovön. Varje båtlag använde c:a 60 nät och dessa fick ligga två nätter; 30 nät togs upp varje dag. Fångsten varierade mellan c:a 50 kg/natt och lag upp till 300 kg, vilket ansågs som mycket bra resultat. Även fångster upp till omkring 800 kg förekom. Fisket pågick i tre månader, juli, augusti och september; efter 1/10 fick siklöjan ej fångas.

Fisket har sedan avtagit vad gäller antal utövare, men de största fångsterna inom området togs antagligen åren 1953-1954, då nylonnäten infördes, vilket sammanföll med att en godårsklass nådde fångstbar storlek. Under de bästa åren rörde sig fångstsiffrorna troligen omkring 300 ton. Medelstorleken har under tiden ökat, på 1920-talet användes så fina nät som 27 v/a, oftast dock 24 v/a, och det gick minst 12 siklöjor på ett kg. I dag används 22 v/a eller grövre och det går 6-7 fiskar på ett kg.

Även i Kyrkfjärden har siklöjefiske bedrivits längre tillbaka, dock endast på försommaren. I juli vandrar siklöjan ut ur Kyrkfjärden till S. Björkfjärden.

Tiden för siklöjefiske är numera från mitten av juni fram till början av november; en storm på senhösten brukar skingra siklöjan och avbryta fisket. Tillgången anses ha ökat och bästa fisket brukar vara kring Lövsta.

Sötvattenslaboratoriet har inom detta område bedrivit omfattande studier av siklöjan sedan 1945, se bl.a. Svärdson (1956).

## Område 2

## Fångst i kg

År	1964	1965	1966
Kg	4.800	4.100	3.400

Inom området bedrivs siklöjefiske i Skarven, Sigtunafjärden och Ekoln. I Sigtunaområdet bedrevs ej siklöjefiske före mitten av 1920-talet; enligt uppgift fanns ej siklöja inom detta område tidigare. I sin 1785 utgivna bok "Utkast till beskrifning om Mälaren" skrev dock J. Fischerström om siklöjan: "Den fångas i synnerhet på de omkring Sigtuna belägne sätersgårdars fiske-vatten, och i nämde Stad sker någon insaltning här af, som försäljes i fierdingar".



I Ekoln var siklöjan i det närmaste försvunnen i slutet av 1930-talet, samtidigt som föreningar försvarade fisket. Siklöjan har emellertid ökat igen och tillgången var mycket god omkring 1955 för att sedan minska något. Tiden för siklöjefiske är olika inom området, i Ekoln fiskas från mitten av juni till oktober, i Sigtunaområdet dessutom hela vintern. Siklöjan är något mindre i Ekoln, 8-9/kg, än i Sigtuna-området där storleken vanligen är 7/kg.

## Område 3

Fångst i kg

År	1964	1965	1966
Kg	118.700	130.700	149.000

Som framgår av ovanstående siffror har siklöjefisket expanderat kraftigt inom området. Detta har sin grund dels i en minskad göstillgång som tvingat fiskarna att öka siklöjefisket, dels i en ökad tillgång på siklöja. I Norra Björkfjärden fanns obetydligt med siklöja i mitten på 1920-talet men den har sedan ökat sin utbredning och är nu mycket talrik. För hela området gäller, att medelstorleken ökat. För 40 år sedan användes oftast nät med 26 v/a i det begränsade siklöjefiske som då förekom, i dag kan siklöja fångas med nät som håller 21 v/a. Vikten är nu oftast 125 g, men vissa tider, särskilt i mars-april, går det inte mer än 4-5 siklöjor på ett kilo.

Sommartid har en förändring skett i vanorna hos siklöjan, så att den inte går ner lika djup som tidigare. Förr hängdes näten ner till 45 m från ytan, numera används aldrig längre kobblinor än 25 meter. Huvudsäsongen för siklöja är från början av juli fram till oktober, men numera fiskas siklöjan året om, med undantag av en kort tid i april och maj.

## Område 4

Fångst i kg

År	1964	1965	1966
Kg	14.300	15.600	17.500

Sommarfiske efter siklöja bedrivs inom detta område endast i Grönsöfjärden och ett begränsat område i Gisselfjärden, i övrigt är fisket förlagt till hösten och vintern. Anledning till detta är att stora delar av området är så grunda att siklöjan inte uppehåller sig där under sommaren. Fisket i Gisselfjärden gav mycket goda fångster 1963, men har sedan minskat; inom övriga delar anses tillgången oförändrad eller ökad. I Grönsöfjärden är tillgången på siklöja alltid betydligt sämre än i den angränsande N. Björkfjärden.

Normalt är siklöjan av den storleken att 7-8 fiskar väger ett kilo.

## Område 5

Fångst i kg

År	1964	1965	1966
Kg	4.100	4.400	5.000

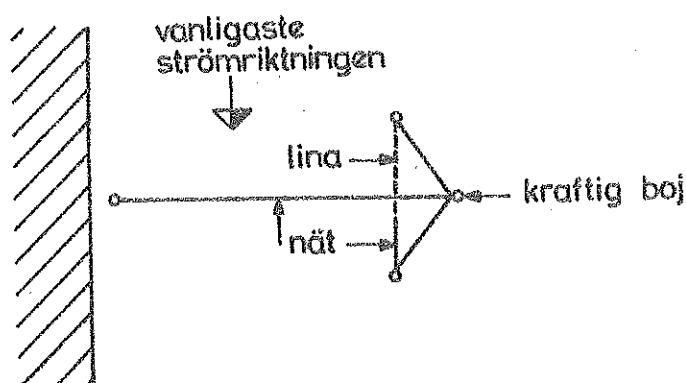
Siklöjefisket bedrivs här endast på senhösten och vintern. Detta fiske är av sent datum inom området, och bedrevs ej nämnvärt före 1950-talet. De intervjuade anser att siklöjan har ökat, och att den ej förekom i Granfjärden förut. I Söderfjärden finns ej siklöja. Medelvikten här är rätt hög; oftast krävs ej mer än 5-7 siklöjor för ett kilo.

## Område 6

Fångst i kg

År	1964	1965	1966
Kg	3.400	3.200	4.100

Sedan länge har siklöja fiskats vid Kvicksund, och under senare tid har siklöjan även tagits ute i Blacken. Fisket pågår i Kvicksund från mitten av september till in i november, i övriga delar förekommer även vinterfiske. Vid Kvicksund läggs näten alltid i ytan och med ett nät från land, ett annat i vinkel utanför.



Mörten har under de sista åren blivit ett problem för fisket vid Kvicksund, då den tycks ha ökat enormt, och försvårar fisket avsevärt. Så fick t.ex. en fiskare hösten 1967 180 kg mörten i ett lägg om två skötar och sådana fångster blir allt vanligare. Den normala maskstorleken vid Kvicksund är så liten som 26-27 v/a, vilket gör att siklöjan som fångas är liten, 12/kg, men den har ändå ökat i storlek, förr användes nät med 30 v/a. Inom övriga delar av området används mest nät om 21-22 v/a. Tillgången vid Kvicksund anses minskad, medan siklöjan inom övriga delar av området har ökat.

## Område 7

Inget siklöjefiske bedrivs inom området, men siklöjan går upp i Galten i november för att leka. Den fångas ibland i bottengarn med finmaskiga strutar och om isen inte lägger sig för tidigt kan dessa fångster uppgå till något hundratal kg.

## Ål

Det yrkesmässiga ålfisket är ganska obetydligt i Mälaren. Under de sista åren har dock ett ökat intresse visats för ålfiske. Detta beror på att stora inplanteringar årligen företagits, främst genom yrkesfiskareorganisationernas försorg, vilket nu börjar visa sig i en förbättrad åltillgång. Ännu har ålfisket för det stora flertalet fiskare karaktär av tillfällighetsfiske med rev några gånger under sommaren, men de som använder bottengarn sätter allt oftare i finmaskiga strutar och ålfångsterna i dessa har förbättrats. Ett fåtal fiskare bedriver dessutom intensivt långrevsfiske efter ål inom områdena 3, 5, 6 och 7.

## Fångst i hela sjön

År	1964	1965	1966
Kg	1.455	1.850	1.820

## Område 1

## Fångst i kg

År	1964	1965	1966
Kg	140	150	165

Fångsten sker med drygt 1.000 krok långrev. Tillgången anses ökad eller oförändrad. Medelvikten på den fångade ålen är 0,7-1 kg, största fångade ål inom området: 4,2 kg.

## Område 2

## Fångst i kg

År	1964	1965	1966
Kg	10	15	15

De små mängder ål, som tas, fångas på långrev. Största ål inom området 4,5 kg.

## Område 3

## Fångst i kg

År	1964	1965	1966
Kg	310	305	280

Fisket bedrivs med 2.500 krok långrev samt några ålryssjor. Åltillgången anses ökad; en fiskare som bedriver regelbundet ålfiske uppger att åltillgången i dag är 25 % bättre än på 1920-talet. Den vanligaste vikten på den fångade ålen är ett kg eller strax under. Även medelstorleken uppges ha förbättrats. Den största ål, som uppgivits för området, vägde 4,3 kg.

## Område 4

Fångst i kg

År	1964	1965	1966
Kg	220	230	205

Ålfångsten inom området tas med 2.400 krok långrev, ett par ålryssjor samt till en del i bottengarnen.

De flesta anser åltillgången oförändrad, medan några anser att tillgången har förbättrats. Även inom detta område är normalvikten omkring 1 kg.

## Område 5

Fångst i kg

År	1964	1965	1966
Kg	170	270	220

I ålfisket används 2.800 krok långrev. Dessutom fångas en hel del ål i bottengarnen. Tillgång och storlek samma som föregående område. Den största ål som fångats här vägde 4 kg.

## Område 6

Fångst i kg

År	1964	1965	1966
Kg	300	610	700

För ålfiske begagnas 1.900 krok långrev, men inom detta område fångas den mesta ålen i bottengarn med finmaskiga strutar. Tillgången anses allmänt ha ökat, enligt uppgift är åltillgången nu minst lika god som på 1920-talet; för ett tiotal år sedan var ålbeståndet betydligt sämre. Den fångade ålen är oftast grov, 1-1,5 kg, största rapporterade ål vägde 4 kg.

## Område 7

Fångst i kg

År	1964	1965	1966
Kg	305	275	235

Fisket sker med 1.000 krok långrev, men dessa har liten betydelse jämfört med fångsterna i bottengarnen. Trots den vikande tendensen i fångstsiffrorna anser fiskarna att åltillgången är på uppåtående, och fångsten i varje bottengarn har ökat. Under 1967 var fångsterna goda på eftersommaren.

Den vanligaste fångstvikten är ofta över 1 kg och ålen har blivit grövre senare år. Rekord för området är ål på 3,7 kg.

#### Braxen

Denna art är mestadels småvuxen och av dålig kvalitet i hela sjön. Visserligen fångas en del stor braxen i bottengarn och på nät, men aktivt braxenfiske bedrivs ej längre. Helt annorlunda var förhållandet vid sekelskiftet och tidigare.

Braxenfisket vid leken med nät, not och ryssjor, på hösten med nät och under vintern med not hade då en väsentlig betydelse för fiskaren och saltad braxen var en vanlig kost för landsortsbefolkningen kring sjön. Trybom har i Svensk Fiskeritidskrift 1898 redogjort för fisket kring Västeråsfjärden, och säger där att för en stor del av fiskarna var braxen den viktigaste fisken efter gösen och gäddan - för fiskaren vid Geddeholm t.o.m. viktigare än gös. Redan vid denna tid ansågs braxen ganska småväxt och mager, medelvikt 1-0,8 kg, medan den en mansålder tillbaka hade varit betydligt mer storväxt. Fisket med vinternot på de s.k. braxenstånden hade vid denna tid redan upphört i dessa delar av Mälaren och lekfisket var mest betydelsefullt.

Priset på braxen uppger Trybom till 25-30 öre/kg, medan gäddan vid samma tid betalades med 30-50 öre/kg.

Numera har storleken på braxen sjunkit ytterligare och endast ett fåtal braxnar är av sådan kvalitet att de kan betraktas som matfisk.

När bottengarnen infördes på 1930-talet blev fångsterna av braxen och andra mörtfiskar enorma, upp till 1.000 kg/garn och vittjning förekom. Dessa massfångster förekommer inte numera, men storleken tycks inte ha påverkats av detta fiske och braxen är fortfarande mycket talrik i hela sjön.

#### Område 2

En fiskare inom området lägger nät efter braxen på förvåren vilket ger c:a 300 kg storvuxen braxen. De nät som används har en maskstorlek av 8 v/a.

#### Område 3

Här var lekfisket ej av samma betydelse som i västra Mälaren, utan huvuddelen av braxenfångsten togs på hösten, augusti-oktober, i nät på 35-45 meter djupt vatten. Detta fiske bedrevs främst i N. Björkfjärden, och var lönan-

de, eftersom den höstfångade braxen var fetare än lekbraxen och gav ett bättre pris.

#### Område 4

Braxen är nu talrikare än faren; förhållandet var omvänt för 20 år sedan.

#### Område 6

Mycket stor del av braxenbeståndet (80-90 %) är angripet av bandmask. Denna anses ha ökat under senare år.

#### Nors

Arten förekommer rikligt i hela sjön. Norsen fiskas numera endast vid Kvicksund för försäljning som matfisk. En del nors fångas också som betesfisk.

När långrevsfisket under sommaren hade stor betydelse togs nors ofta till agn, detta ansågs vara det bästa betet för både gös och ål. Fångsten av nors skedde förr med finmaskiga notar, dessutom får man vid siklöjefiske rätt mycket smånors som biter sig fast i garnet.

Mest känt är norsfisket med håv i Norrström. Håvfiske bedrivs ännu, men norsen har inte längre någon betydelse som fångstobjekt.

Leken sker i tillrinnande åar, där en del nors fångas med skrafthåv, men även i stor utsträckning ute i sjön på steniga stränder och vid uddar.

#### Område 1

Vid siklöjefiske inom området kan mängden av fastbiten smånors ibland bli hindersam för fisket. Vid de tillfällen när mycket nors går i näten kan man bli tvungen att koka näten för att få ur norsen. Normalt beräknar en fiskare att mellan 1 och 2 ton smånors fastnar i siklöjnäten varje säsong. De senaste åren har det varit lindrigt med nors i näten, de största mängderna erhöles de första åren nylonet var i bruk.

#### Område 2

För 50 år sedan fångades nors med not och såldes till Uppsala som matfisk men numera är norsen utan betydelse. Under 1930-talet var norsen nästan helt borta några år; i dag är dock beståndet stort.

#### Område 3

Rätt stora mängder nors fångas i siklöjnäten, ett kg/nät och natt anses normalt. Norstillgången anses ha minskat något; den stora norsen har däremot ökat.

## Område 4

I början av seklet fiskades nors med håv och bloss under högsommaren i Gisselfjärden. Håven som användes hade en diameter av c:a 4 m. På hösten brukar nors vandra upp i Sagån.

## Område 5

Under leken togs förr i tiden nors med not. Norsen torkades sedan för att användas som svinmat.

## Område 6

Vid Kvicksund sker kommersiellt norsfiske med nät. Fisket äger rum omkring islossningen och de nät som används är vanligen 26-27 varv per aln. Försäljningen sker till Eskilstuna där efterfrågan är så stor att den vanligen ej kan täckas av tillgången. Fångsten är av storleksordningen 1-1,5 ton/år.

Då revfisket förr var av stor betydelse fångades nors i avsevärda mängder med not vid lektiden, då den gick lätt att fånga.

För att kunna bevara leknorsen, sumpades den i kallkällor i skogen, där man kunde hålla den levande ända in i juli, då revfisket var mest givande.

## Område 7

Före 1965 var norsen rätt sparsamt förekommande några år, numera är beståndet rikligt i hela området. I Freden stannade norsen kvar vintern 1966, något som ej inträffat på mycket länge. Detta hade till följd att gäddan i Freden uppträdde mer pelagiskt än vanligt under vintern.

Ryssjefiske efter leknors har tidigare förekommit i Hedströmmen.

## Sik

Fischerström skrev i den tidigare omnämnda boken "Utkast till beskrifning om Mälaren": "Siken (*Salmo lavaretus*) fet, skön och hvit, fångas här mäst under lektiden, vid gallstränder, omkring November månads början. Mälarens sik både färsk och insaltad, är över hela riket berömd, i synnerhet den vid Arboga, hvilken der fångas om våren".

I dag är det endast tidpunkten för leken som stämmer med beskrivningen från slutet på 1700-talet. Siken har förlorat sin ekonomiska betydelse för mälarfisket och i Arbogaån stiger ingen sik längre.

Ännu i början av 1920-talet var siken talrik och aktivt sikfiske bedrevs i stor omfattning i de flesta delar av sjön. I de östra delarna av Mälaren upphörde sikfisket i mitten av 1930-talet, medan minskningen dröjde något längre i västra Mälaren.

De sista åren har sikstillgången visat en uppåtgående tendens, men beståndet är endast en bråkdel av vad som funnits.

#### Område 1

Sikfiske bedrevs fram till mitten av 1930-talet, men en kraftig nedgång av beståndet märktes flera år dessförinnan.

Fisket började i juni och pågick större delen av sommaren.

Näten lades i de djupaste delarna av sjön, oftast i kroker och bukter. Man använde nät med 12-14 v/a, 6 fot djupa och fångsten uppgick till en sik/nät och natt, ibland upp till 3-4 sikar/nät. Även lekfiske efter sik har bedrivits, men var av ringa betydelse mot sommarfisket. Sistnämnda fiske var för en del fiskare det mest lönsamma fiske som bedrevs. Medelvikten på siken var hög, i regel över 1 kg, den största sik som tagits i området vägde 5,2 kg.

Fiskarena urskiljer två typer av sik, dels fetsik med litet huvud och en vikt av 1,5-3 kg, dels saltsjösik som är vassare i ryggen och mörkare; den sistnämnda anses utgöra c:a 1/5 av sikfångsten.

I slutet av 1930-talet uppträdde en sjukdom på siken, som visade sig som stora bulor på kroppssidan med ett innehåll liknande sur grädde.

#### Område 2

Siken förekommer nästan inte alls inom området. Den har inte heller tidigare varit vanlig; nu levande fiskare har endast fångat enstaka exemplar, troligen sådana som vandrat upp från andra delar av Mälaren.

#### Område 3

Sikfiske bedrevs här på samma sätt som på område 1 och gav liknande fångster.

En förändring av sikens utseende har ägt rum så att den numera är smalare och har grövre fjäll. Dessutom hade siken förr skära bröstfenor, numera har den gråsvarta.

#### Område 4

Siken fiskades omkring sekelskiftet med hängryssjor med 1 m lång arm och dubbla ingångar. Detta fiske förekom i Grönsöfjärden. En fiskare använde c:a 50 sådana ryssjor, och fisket pågick under sommaren i de djupaste delarna av fjärden. Vidare användes not och nät vid lekfisket samt i Gisselfjärden långrev. Långrevsfisket efter sik bedrevs i maj på grunt vatten med nors som agn.

När bottengarnen började komma i bruk togs rätt mycket sik i dessa på hösten. Sålunda fick en fiskare 24 stora sikar i ett garn 1940. Efter att ha varit mycket fåtalig sedan 10-15 år har siken nu visat tendenser att öka något i antal.



## Område 5

Även här har norsbetad långrev använts för sikfångst. Siken flöt ofta upp till ytan sedan den fastnat på kroken. När lekfiske med nät bedrevs kunde fångsten uppgå till 4-5 sikar/nät.

I Söderfjärden förekommer siken ej. Även här ökar siktillgången. Största fångade sik inom området vägde 4,5 kg.

## Område 6

Fiskarena urskiljer här två sorters sik, näbb- och gråsik. En sik på 5,1 kg har tagits här. Siken uppges öka rätt bra inom området.

## Område 7

Som framgår av inledningen har ett betydelsefullt sikfiske bedrivits vid Arboga, och ännu på 1920-talet var där gott om sik.

I de andra åarna som faller ut i Galten har också sikfiske förekommit. Vid Strömsholm hävades sik i Slottsströmmen fram till 1940-talet. Fisket ägde rum mellan den 24-25/10 och 7/11, och bedrevs med skafthåv från en båt, som ankrades i pålar nedslagna i botten före fiskets början. Fångsten uppgick till 2-300 kg/höst. Vid samma tid som hävningen pågick vid Strömsholm, fiskades siken med ryssjor i Barkarövik, där Hedströmmen mynnar ut.

Under den första tiden som bottengarnen var i bruk fanns ännu ett ganska bra bestånd av sik; fångster på ett 30-tal sikar per garn och vittjning förekom. Dessa sikar var ofta så grova som 3-4 kg stycket. Sedermera har dock siken gått tillbaka så kraftigt inom området, att den en följd av år var nästan borta. Under de sista åren har några enstaka sikar fångats på nät vintertid, något som aldrig hände för några år sedan. Detta tyder på att en viss uppgång av sikbeståndet har skett.

## Faren

Denna har varit och är delvis ännu en av de allmännast förekommande fiskarterna, särskilt i sjöns västra delar. Tidvis har faren förekommit i sådana mängder att nätfisket nästan omöjliggjorts.

På de flesta håll i sjön gick beståndet av faren starkt tillbaka i mitten på 1950-talet, så att förekomsten idag är mycket ojämn; på vissa lokaler finns ingen faren alls, på vissa är den talrik. Ibland kan gränsen för dess förekomst vara påfallande skarp, på ena sidan om en ö finns ingen faren, på andra sidan är den mycket vanlig i fångsterna. Faren leker på samma platser som gäddan och några veckor senare än denna. I motsats till braxen har faren aldrig haft någon

ekonomisk betydelse, även om den förut använts som föda och köttet är välsmakande. Detta beror nog främst på att den inte blir större än 7-8 hg och att den är mycket benig.

#### Område 1

Faren förekommer ganska lokalt inom området. Hillersjöviken, Görvaln och Långtarmen har ganska stora bestånd, men i övrigt är den mycket sparsamt förekommande.

#### Område 2

Inom detta område har en mycket stor tillbakagång ägt rum i farenbeståndet.

I exempelvis Garnsviken finns nu endast några procent kvar av beståndet som fanns före 1953, då faren var mycket talrik.

#### Område 3

Även här har faren gått starkt tillbaka, så att den nu kan betraktas som ovanlig inom stora delar av området. En viss uppgång kan ha ägt rum de senaste åren. I Gripsholmsviken är faren vanligare än i de andra fjärdarna.

#### Område 4

Också inom detta område har faren gått kraftigt tillbaka sedan mitten av 1950-talet, så att den nu är ganska ovanlig på de flesta platser. På vissa platser är den dock ännu talrik, t.ex. i Oxfjärden.

#### Område 5

I Grisfjärden och Söderfjärden är faren vanlig, inom resten av området är den sparsamt förekommande.

#### Område 6

Minskningen av faren inom området uppges ha varit enorm. Den angrips här av en sjukdom som yttrar sig som stora röda sår på kroppssidorna. Detta har även omtalats från andra områden av sjön.

Lekplatserna för faren anses försämrade genom att bladvassen har ökat så kraftigt.

#### Område 7

Här är bilden av farenbeståndets utveckling mindre enhetlig. Somliga fiskare, främst i nordvästra delen av Galten anser att en kraftig minskning har

skett, andra anser beståndet oförändrat. Faren är i varje fall mycket allmän i området och är tidvis till stort hindre för nätfisket. Storleken uppges ha ökat något under senare år.

#### Björkna

Denna art är vanlig i hela sjön, men den uppträder sällan i några massförekomster som braxen eller faren. Storleken överskrider inte ett kilo, och de flesta exemplaren är antagligen för små för att fastna i de vanligaste redskapen. De uppgifter som givits om förändringar i beståndet tyder på att björknan har minskat. Vid långrevsfiske kan det hända att björkna fångas, och kroken sitter då alltid på utsidan av fisken, den har alltså inte tagit betet utan gått emot kroken på botten. Björknan har aldrig varit av ekonomisk betydelse eller föremål för fiske. Lokalt kallas björknan för "kärta", "kertelbraxen" eller "bjälkbraxen" vid västra Mälaren.

#### Vimma

Vimman är så fåtalig i sjön att inte alla fiskare har fångat en sådan fisk. Den var utan tvivel vanligare förr, även om den knappast har varit talrik. De flesta exemplaren fångas på våren, ofta på samma ställe eller i samma bottengarn år efter år. I Sagån stiger vimman om våren och för c:a 50 år sedan kom stora mängder vimma upp vid Strömsholm för att leka. Den togs vid Strömsholm ofta på mete, då den högg villigt; likaså omtalas från Granfjärden att den ibland fångades på långrev.

#### Sarv

Sarven är vanlig överallt där det finns en lämplig biotop. Då den inte är föremål för något fiske eller har varit av någon betydelse på annat vis, finns inte några särskilda uppgifter om denna art. Det uppges dock att den har börjat uppträda mer i öppna vattenområden nu än förr samt att den troligen har ökat.

#### Mört

Denna art är mycket talrik i hela sjön, och den förekommer även i de stora fjärdarna i ytvattnet. Över stora delar av sjön har mörten ökat - på vissa håll kraftigt. Mörten har betydelse som agnfisk vis saxfiske och fångas därför i mörtstugor eller mjärdar, mest om vintern. Fångsterna har i de flesta fall endast varit för det egna behovet, men vissa fiskare har bedrivit mörtfiske i stor skala för avsalu. På vissa ställen har mörten blivit så stor-

vuxen att det är svårt att få lämplig storlek som agnfisk.

#### Område 2

Fram till början av 1950-talet förekom här en mycket storvuxen mört, oftast omkring 1 kg, av vilken en hel del fångades under kriget. Denna stormört är numera helt försvunnen.

#### Område 5

Mörten har ökat påtagligt i djupområdena; ofta kan en avsevärt mängd mört fångas i gösnäten på hösten.

#### Område 6

Vid Kvikksund har mörten ökat enormt, mängden mört är nu c:a 20 gånger större än för 10 år sedan. Vid siklöjefisket på hösten är mörten numera till stort besvär, då fångsterna i ett nätsätt ibland överstiger 100 kg, någo som nästen omöjliggör siklöjefisket. Ofta blir mörtfångsten störst när kraftiga kiselalgs mängder, "grönska", kommer i näten på grund av strömsättningen.

#### Område 7

Den grova mörten har ökat inom området.

#### Löja

På den tiden då långrevsfiske bedrevs i stor omfattning var löjan betydelsefull som agnfisk. Den fångades då med agnnot, särskilt under leken. Levande löja är ett mycket bra bete för gös och ål, men även död är löjan användbar som agn.

Beståndet av löja har minskat i hela sjön. Den fanns tidigare i stora stim på strömmande ställen men numera uppträder den inte i sådant antal. På många håll har inte någon riktig löjlek kunnat iakttagas på flera år.

#### Sutare

Sutaren är allmän i hela sjön på sådana ställen där omgivningen är lämplig.

Den har ökat markant, sålunda omtalas från Ekoln att sutaren var en sällsynthet i början av seklet och endast förekom på några begränsade lokaler, och förhållandena var likartade i de flesta delar av Mälaren. Något fiske efter sutare bedrivs ej. En hel del sutare fångas vid gäddlekfiske med ryssjor, men den kan ej avsättas som matfisk.

## Ruda

Ofta blir rudan storväxt i Mälaren; exemplar på 1-2 kg är inte ovanliga. Den har ökat under senare år och samtidigt har den spritt sig ut i det fria vattnet, där ruda aldrig fångats förut.

## Asp

För fisket i västra Mälaren var aspen en gång ett betydelsefullt fångstobjekt, men numera sker aspfiske endast undantagsvis.

För att ge ett exempel på relationerna mellan de olika fiskarterna i äldre tiders fiske i Blacken (område 6) ges här ett exempel på fångstsiffrorna omfattande tre år för en yrkesfiskare som var verksam i närheten av Kvicksund:

## Fångst i kg

År	1926	1927	1928
Gädda	400	350	400
Gös	200	100	150
Asp	150	150	200
Lake	150	100	100
Abborre	100	100	75
Vitfisk	500	400	300

Det intressanta med dessa fångstsiffror är att aspen var lika betydelsefull som gösen; numer dominerar den sistnämnda arten helt.

Då aspen är en storvuxen och kraftig fisk användes speciella nät, vanligen med en maskstorlek av 8 v/a, oftast gjorda som flytnät. De viktigaste fångstperioderna var under leken, före islossningen och på eftersommaren. Leken sker dels i tillrinnande åar, dels på stengrund ute i sjön och inträffar i östra Mälaren mellan 10-20 maj, tidigare i de västra delarna av sjön.

## Område 1

Aspen är ganska fåtalig inom området; de flesta yrkesfiskarna fångar endast något exemplar/år.

Lek sker i Norrström, där håvfiskarna ibland fångar någon.

Beteendet hos aspen vid lektiden har iakttagits av en håvfiskare, som berättat att hanarna först anländer till lekområdet och håller ett revir där några dagar innan honorna anländer, sedan uppehåller sig asparna parvis inom reviren tills leken är slut, då all asp samtidigt lämnar hela lekområdet.

## Område 2

Antalet fångade aspar inom området uppges ha minskat kraftigt, och tillgången är numera liten. Områden där lek sker är Stäket, Fyrisån, Örsundaån samt några grund i Ekoln.

## Område 3

Även här har aspen minskat och fångsterna är små. Lek äger rum på stengrund i N. Björkfjärden och i östra delarna av S. Björkfjärden. Vid Fagerön, norr om Adelsö företogs 1968 ett mindre provfiske den 9/5 och den 14/5, fångsten blev 9 resp. 12 fiskar med en sammanlagd vikt av 96,2 kg och en medelvikt av 4,6 kg. På grund av svårigheten att skaffa tillräckligt hållfasta nät blev fångsten troligen ej helt representativ för mängden fisk på lekgrundet. På dessa lekgrund går aspen upp på 20-40 cm djupt vatten vid själva leken; bottenmaterialet är grus av ärtstorlek mellan större block. Leken äger rum på natten med den intensivaste perioden före midnatt, särskilt kring kl. 22 är leken intensiv. Vädret måste vara lugnt för att lek skall ske, och hög temperatur inverkar gynnsamt.

## Område 4

En kraftig minskning av aspen har skett även inom detta område. Förr gick aspen upp i Enköpingsån för lek; fortfarande leker den i Sagån och norra delen av Oxvfjärden samt på några stengrund inom området.

## Område 5

I Söderfjärden är aspen relativt talrik och där finns också flera lekgrund. Inom resten av området har förekomsten minskat. Lek uppges ske på samma platser som sikleken.

## Område 6

Tidigare har aspen vandrat upp i Torshällaån för lek, numera stiger ingen asp där. I Svartån har det varit ett viktigt aspfiske under leken, som en gång tillhörde landshövdingen i länet; även numera går aspen upp i Svartån för lek.

Den största asp som fångats inom området vägde 10,5 kg.

## Område 7

Inom detta område har avsevärda mängder lekasp fångats i de tillrinnande åarna, men såväl tillgången som fisket har minskat kraftigt. Lek av asp har förutom i åarna skett på de södra uddarna av Sävholmen.

## Gers

Denna art är ej föremål för fiske, varför den ej är särskilt uppmärksammas av fiskaren. Gersen torde vara vanlig i hela sjön. Vissa iakttagelser tyder på att den är eller har varit mycket talrik. Så berättas från Ekoln-området att när man förr drog betesnot och noten skar ner i bottenmaterialet, kunde fångsten av gers bli mycket stor, upp mot hundra kilo. En begränsad användning har gersen haft som agn. Vid Hjulsta fiskades förr id med långrev agnad med gers i oktober-november.

## Id

Fiske efter id har endast förekommit i mindre omfattning, men det tycks stå klart att iden minskat. Den har aldrig varit särskilt rikligt förekommande, även om vid lektiden en rätt stor mängd id har kunnat fångas på vissa ställen. När fiske efter sik med långrev bedrevs om våren, fångades ofta stora idar samtidigt. Från Kolbäcksån och Hedströmmen omtalas att två sorters id har förekommit, vilket tyder på att även färna har gått upp eller funnits i dessa år.

## Stensimpa

Arten förekommer på lämpliga lokaler i de flesta delarna av Mälaren.

## Hornsimpa

I äldre tider har hornsimpan av tillgängliga uppgifter att döma haft en vidsträcktare utbredning än i våra dagar. Liljeborg omtalar i sin Fauna 1891 att den påträffas vid Engsö om våren samt mer talrik i trakten av Strängnäs. I dag är den västligaste förekomsten av hornsimpa i Oknöfjärden, söder om Enköping, där den förekommer synnerligen sparsamt. Vidare finns den i alla de djupa fjärdarna österut; osäkert är dock hur nära Stockholm den förekommer.

I Ekolnsystemet har inga uppgifter om förekomst givits. I Görvaln skedde en kraftig ökning av beståndet 1958-1960, då hornsimporna uppträdde på mycket grundare vatten än normalt och i stort antal fastnade i näten.

## Öring

Ännu fångas några öringar i Mälaren varje år, även om flertalet av dessa troligen är odlade. Så sent som på 1940-talet var det dock ingen ovanlighet med öring i bottengarnsfångsterna. Denna förekomst var då en sista rest av ett en gång betydande öringbestånd. Om öringen eller som han kallar den, örlaxen, skriver Fischerström: "Örlaxen . . . . ., finnes då och då vid Arboga, Torshälla

Eskilstuna, Stäke och Strömsholm; fångas mäst om våren; ..... Arboga hade hela Kongsfisket i Storån, kunde staden giva i årligt arrende 5 tunnor salt Lax och omkring hundra stycken rökte Laxar. Då voro der 4 stora Laxhus, ...."

Som framgår av arrendet, torde fångsterna ha varit avsevärda.

Den öring som fångats har i regel varit storväxt och av god kvalitet.

#### Område 1

Här har öringfångsterna aldrig varit så vanliga, men på 1920-talet fick de flesta fiskare någon eller några om året, oftast med en vikt av 4-6 kg.

#### Område 2

Öring har ej fångats inom området på mycket lång tid.

#### Område 3

Av den öring som fångas numera, tas de flesta inom detta område.

Troligen är hela antalet c:a 10 st/år; vikten uppges variera mellan under 1 och 4 kg. För 20 år sedan och tidigare fångade de flesta fiskare några varje sommar, de största som omtalats vägde 9,5 och 8 kg.

#### Område 4

En vanlig storlek var förr c:a 6 kg och öring fångades också här i samma utsträckning som inom område 3. Så sent som 1959 fångades en öring på 9 kg.

#### Område 5

Uppgifterna från detta område överensstämmer med de från de tidigare områdena. 11,7 och 8 kg är de största öringar som fångats inom området.

#### Område 6

Troligen var öringen vanligare här än i de tidigare omnämnda områdena. En vanlig årsfångst för en fiskare var 6-8 öringar. Från Kvicksund omtalas att öringen oftast fångades strax efter islossningen och, allra vanligast, veckan före midsommar.

Största öringar som fångats vägde 13,2, 13, 10,2 resp. 9,5 kg.

#### Område 7

I Hedströmmen, Arbogaån och Kolbäcksån har öringen haft sina viktigaste lekplatser. Hedströmmen var troligen den å där lek kunde ske längst. Som tidigare nämnts har fasta fisken för öring funnits i Arbogaån. Även i Kolbäcksån fanns fram till 1910-talet ett fast öringfiske i Slottsströmmen. Öringen



steg på våren, och även ute i sjön gjordes de största fångsterna vår och försommar. De största fångsterna av öring har utan tvivel tagits inom detta område, och även de största fiskarna har fångats här. I Kolbäcksån stoppades uppgången först av en mindre damm vid Mølntorp, men öringen tog slut först när Sörstafors bruk byggdes.

Det berättas om en "lax" på 22 kg som skulle ha fångats före 1920, men säkra uppgifter finns om öring på 16 kg 1928, 14,8 kg 1954 samt ett flertal på 10-12 kg. 1966 fångades en öring vägande 4,7 kg som var 120 cm lång.

#### Mal

Denna art har förekommit i Mälaren, men är numer troligen utdöd. Den sista fångsten av mal som omtalats togs vid Dävensö kring 1915. Runt Selaön samt i de västra delarna av sjön fångades mal fram till slutet av 1800-talet, dock endast i enstaka exemplar.

#### Karp

Fåtaliga karpar har fångats i sjön. Det kan antas att reproduktion har ägt rum, då ganska små karpar fångades även in på 1960-talet. Endast inom område 1 och 2 har karp ej omtalats. Det var av allt att döma mer vanligt med karpfångst på 1930-talet och tidigare, då det kunde hända att den fångades på långrev betad med nors eller i not. Flera karpar har vägt 10 kg; den största fångade togs så sent som på 1950-talet i Grönsöfjärden och vägde 13,8 kg.

#### Spigg

Såväl stor- som småspigg förekommer i sjön, och det har varit svårt att särskilja arterna i undersökningen. Inom område 3 förekommer storspiggen pelagiskt i ytan i stora stim och är i varje fall vissa år talrik.

Längre västerut förekommer spiggen endast på grundvattnet och observeras t.ex. i saxhålen om vintern eller i bäckar och diken på våren. Spigg är inte omtalad från område 7.

#### Nissöga

Arten finns spridd kring hela sjön och är omtalad i alla områden utom i område 7. Den är överallt sällsynt och troligen bunden till mycket speciella lokaler. Den är dessutom svår att fånga eller observera, varför den troligen är något talrikare än det kan förefalla av intervjuvaren.

# MÄLAREN

Fiskfaunan i de olika områdena 1964  
(% av totalfångsten)

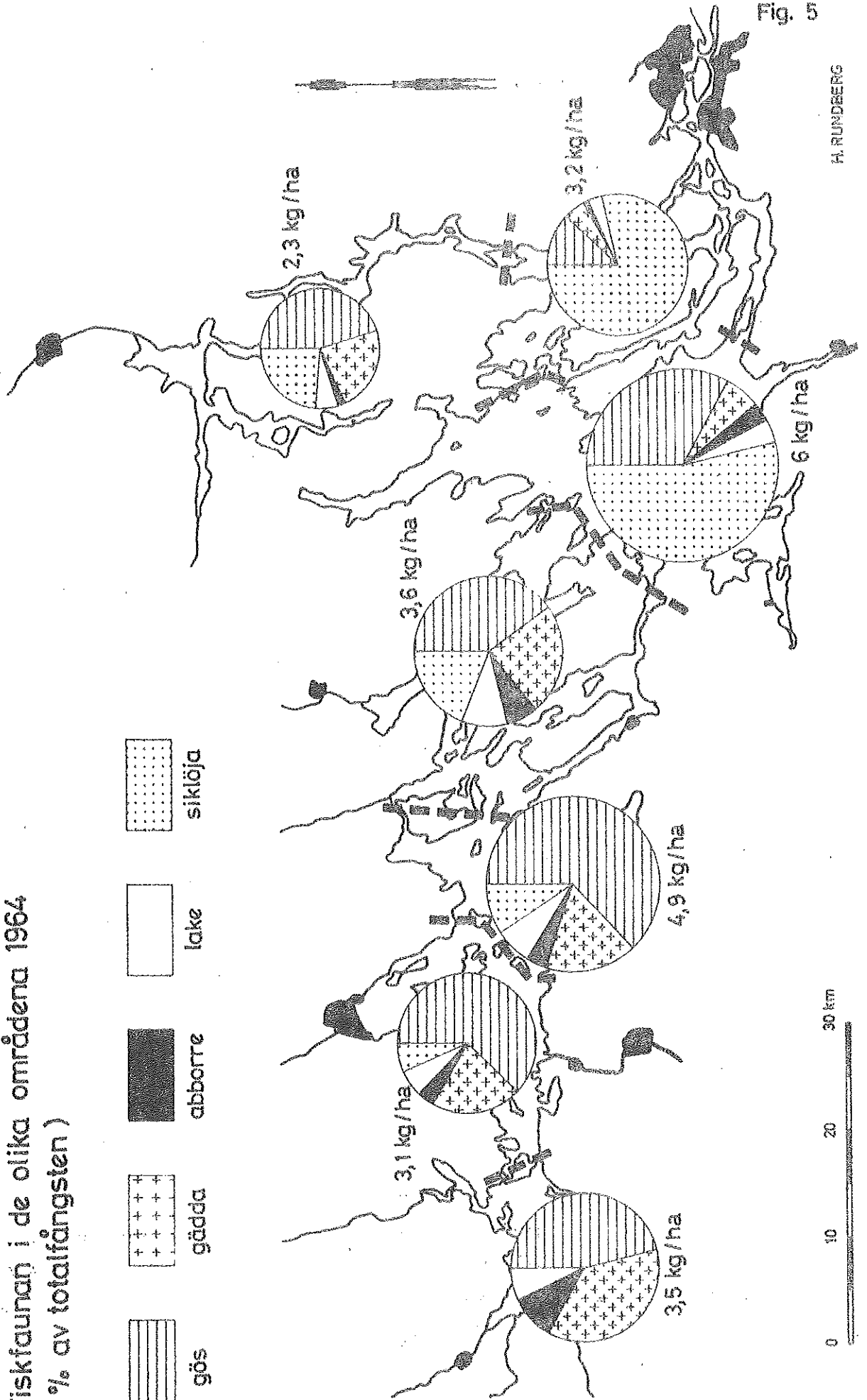


Fig. 5

## Nejonöga

Liksom föregående art har nejonögat ett föga uppseendeväckande levnads-sätt och är också svärfångad i sjön. Nejonögon har dock fångats i alla områden och stundtals kan fisken förete skador som härrör från angrepp av nejonögon. Den anges som ovanlig inom alla områden utom område 6 där den är tämligen vanlig. För ett tiotal år sedan var den dock rikligare förekommande inom området än nu.

## Kräftor

Ett synnerligen glest bestånd av kräftor finns spritt i hela sjön, och då och då fångas någon på nät eller i mörtstugor. Dessa är ofta kraftiga exemplar och ibland sker fångsten på förvånansvärt djupt vatten, mer än 30 meter. Från Söderfjärden omtalas att kräftbeståndet flera gånger varit på väg att öka i täthet, men att kräftpesten då återkommit i området och för en tid gjort det kräfttomt.

Om kräftpesten i Mälaren finns uppgifter av flera författare, bl.a. av Arwidsson (1911, 1912).

## Totalavkastning

Som framgår av föregående kapitel inriktar sig det yrkesmässiga fisket i Mälaren huvudsakligen på gös, siklöja, gädda, abborre och lake. Den totala avkastningen av dessa arter var 1964,479.870 kg. Detta innebär en hektaravkastning av 4,51 kg. Fördelningen mellan olika områden och arter är följande (se även fig. 5):

År 1964		Kilo						Totalfångst	Kg/ha
Område	Hektar	Gös	Siklöja	Gädda	Abb.	Lake			
1	13.780	5.200	35.340	2.100	250	1.300	44.190	3,21	
2	8.980	9.250	4.800	5.000	350	1.200	20.600	2,29	
3	36.600	73.400	118.700	13.300	5.500	7.700	218.600	5.97	
4	21.490	31.300	14.300	18.600	5.500	7.600	77.300	3,60	
5	9.300	29.000	4.100	7.700	1.700	3.350	45.850	4,93	
6	16.340	31.200	3.400	10.800	2.200	2.800	50.400	3,08	
7	6.420	10.300	-	8.300	2.200	1.500	22.300	3,47	

Procent av totalfångsten i området					
Område	Gös	Siklöja	Gädda	Abborre	Lake
1	11,77	79,97	4,75	0,57	2,94
2	44,90	23,30	24,27	1,70	5,83
3	33,58	54,30	6,08	2,52	3,52
4	40,49	18,50	24,06	7,12	9,83
5	63,25	8,94	16,79	3,71	7,31
6	61,90	6,75	21,42	4,37	5,56
7	46,19	-	37,22	9,87	6,72

Följande redskapsmängder har använts i fisket. Hela sjön:

	Gösnät	Gädd- och abborrnät	Siklöjnät	Sax
På öppet vatten	4.205	990	861	970
Under is	5.670	465	370	4.515

Ängsryssjor: 3.463

Bottengarn  
och storryssjor: 173

Lakstrutar: 760

Efter undersökningens avslutande har fisket minskat mycket starkt och minst hälften av antalet yrkesutövare har lämnat näringen. Orsaken till detta är de stora försäljningssvårigheter som debatten om kvicksilver i svensk insjöfisk skapat, vilket tidvis gjort det omöjligt att sälja insjöfisk över huvud taget.

#### Förteckning över litteratur rörande fiske i Mälaren

(SFT = Svensk Fiskeri Tidskrift)

A. 1947. Notis. Stor sik. SFT 56:86.

Alm, G., 1924. Notiser rörande kräftpesten i Sverige. SFT 33:165-173.

- 1927. Undersökningar över Mälarens bottenfauna. Medd.K.Lantbruksstyrelsen (263).

- 1935. Fiskarförbund för Mälaren. SFT 44:26.

- 1936. Huvudresultaten av fiskeribokföringsverksamheten. Medd.Undersökn. Anst.Sötvattensfisk (11). 64 pp.

- 1936. Rekordgös i Mälaren. SFT 45:55.

- 1942. De stora sjöarnas betydelse för sötvattensfisket. SFT 51:137-140.

Andersson, E., 1924. Ett ovanligt steg av abborre. SFT 33:151-152.

- Anonym, 1936. Lakfisket i Mälaren förr och nu. SFT 45:333.
- Arwidsson, I., 1911. Om kräftpesten. SFT 20:130-134.
- 1911. Några ord om bestämmelserna för siklöjefisket i Mälaren. SFT 20:185-187.
  - 1912. Anteckningar om kräftpestens utbredning i Mälaren och i Uppländska åar. SFT 21:8-12.
  - 1917. Spridda anteckningar om några mörtfiskar. SFT 26:29-30.
  - 1926. Vandraremusslan (*Dreissensia polymorpha* (Pallas)) inkommer i Sverige. Fauna och Flora (5):209-217.
- Borgström, A.G., 1928. Minimått å fisk i Mälaren. SFT 37:228-229.
- 1929. Om fisket och fiskerättsförhållandena i Mälaren. SFT 38:78-79.
  - 1936. Lakryssjefisket i Mälaren. SFT 45:280-281.
  - 1936. Uppsala läns Mälarfiskeriförening och dess verksamhet. SFT 45:75-76.
  - 1937. Lakryssjefisket i Mälaren. SFT 46:101.
- Dahr, E., 1940. Årsberättelse för fiskeriintendenterna. SFT 49:130-131.
- Ekman, S., 1913. Studien über die marinen Relikte der nordeuropäischen Binnengewässer. Int.Rev.Hydrobiol.u.Hydrogr. 540-550.
- Ekman, T., 1904. Transport av siklöjor för odlingsändamål. SFT 13:32.
- 1913. Fisket i Stockholms län år 1912. SFT 22:124-125.
  - 1914. Malen. SFT 23:129-131.
  - 1936. Fiskevård i Mälaren. SFT 45:248-249.
- Enkvist, E., 1903. Något om fisket i Norra Björkfjärden. SFT 12:129-130.
- Fischerström, J., 1785. Utkast till beskrifning om Mälaren. Stockholm. 449 pp.
- Gustavsson, C.G., 1894. Fiskodlingsföretag i Westmanlands län hösten 1893 och våren 1894. SFT 3:170-173.
- 1894. Om fiskodlingsföretag inom Westmanland 1892-93. SFT 3:33-35.
  - 1896. Om fiskodlingen i Vestmanlands län 1895-96. SFT 5:182-185.
  - 1897. Om fiskodlingsföretag inom Vestmanlands län 1896-97. SFT 6:17-20.
  - 1898. Fiskodlingen i Vestmanlands län 1897-98. SFT 7:180-183.

- Gustavsson, C.G., 1899. Fiskodlingsföretag i Västmanlands län 1898-99. SFT 8:184-187.
- 1900. Fiskodlingsföretag i Västmanland åren 1899-1900. SFT 9:152-155.
- 1901. Berättelse om fiskodlingen i Västmanland 1900-1901. SFT 10:173-178.
- Gustavsson, E., 1943. Gösodling i Stockholms läns mälardel. SFT 52:164.
- Gustavsson, T., 1930. Gösodling i Mälaren. SFT 39:107-108.
- Hammarström, R., 1937. Insjöfiskesakkunniges betänkande avgivet. SFT 46:109-111.
- 1938. Insjöfisket inom Uppsala och Stockholms län under år 1937. SFT 47:82-83.
- Högström, G., 1938. Östra Mälaren diskuterar bottengarn. Insjöfiskaren 2:76.
- 1945. Bombfällningen i våra insjövatten. SFT 54:25-26.
- Johnsson, P., 1946. Om fiskpremier och andra förbättringar av fiskerierna i äldre tider. SFT 55:159-161.
- Jonsson, O. 1905. Om fiskesätt och de olika fiskarnas lektider i Brogårds fiskevatten i Mälaren, SFT 14:24-25.
- Lindroth, A., 1949. Fiskets utfall i östra distriktet. SFT 58:70-71.
- Lundberg, R., 1892. Nyare tiders undersökningar öfver insjöarna II. SFT 1:145-163.
- Lönnberg, E., 1903. Hornsimpa i Mälaren. SFT 12:94-95.
- 1904. Fiskeriföreningar i Mälaren. SFT 13:140-141.
- 1904. On the occurrence of *Cottus quadricornis* in Lake Mälaren and its variations according to the natural conditions. Bull.geol.Inst. Univ.Upsala. VI P. 1.
- 1934. Översikt över de relikta raserna av hornsimpa, *Cottus quadricornis* L., i svenska insjöar. Fauna och Flora (3):97-108.
- Molin, G., 1956. Resultat av nylonfiskeförsök i Mälaren. SFT 65:45-46.
- Nilsson, D., 1921. Några insjöfiskars ålder och tillväxt i Bottniska viken och Mälaren. Medd.K.Lantbruksstyrelsen (231). 56 pp.
- Nybelin, O., 1935. En för Mälaren "ny" fisk. SFT 44:171.
- 1965. Den breda bandmasken på spridning i våra fiskevatten. SFT 74:8-9.
- Nyberg, A., 1903. Om fiskets bedrivande i Fånöö fiskevatten. SFT 12:130-132.
- Nordqvist, O., 1918. Om våra sjöars fiskafkastning och medlen att öka den i de stora sjöarna. SFT 27:41-53.
- 1919. Fiskodling i våra stora sjöar. SFT 28:132-142.

- Olofsson, O., 1956. Anslag till ålinplantering i Mälaren. SFT 65:132.
- 1956. Frifiskeproblem. SFT 65:105-107.
- 1956. Gös fisket och gösodlingen i Galten. SFT 65:145-146.
- 1956. 2,36 miljoner för frivattnen i Mälaren. SFT 65:147.
- 1957. Dåliga år för Mälarfisket. SFT 66:79.
- 1957. Isfri led i Mälaren. SFT 66:17-18.
- 1957. Stor Mälargädda. SFT 66:18.
- 1957. Stor ål fångad i Mälaren. SFT 66:166.
- 1958. Ingen överfiskning av gös i Mälaren. SFT 67:107.
- 1958. Laxöringungar utplanteras i Mälaren. SFT 67:96.
- 1960. Aktuellt om vattenvården. SFT 69:9.
- 1962. Fisketillsynen i Mälaren. SFT 71:134.
- 1962. Mälarfisket 1961 under medelmåttan. SFT 71:56.
- 1963. Danska ålungar till Mälaren. SFT 72:164.
- 1963. Regnbåge utsättes i Mälaren. SFT 72:145.
- Ramsdahl, C., 1948. Rospiggars och mälarfiskares forna färder till Åland. SFT 57:15-18.
- Ros, T., 1966. Mälarens reglering. Inverkan på fisket. SFT 75:42-44.
- Rosén, N., 1914. Redogörelse för boniteringsundersökningar i Mälaren och Boren. Medd.K.Lantbruksstyrelsen. (195):29-40.
- 1933. Utredning angående fiskerätten i Väneren, Vättern, Mälaren, Hjälmarren och Storsjön (Jämtland). SFT 42:235-239.
- Schager, C.H., 1938. Är gösen i Mälaren på väg att förintas. SFT 47:297-299.
- Sundin, A., 1935. Gösodling i Stockholms län under åren 1933-35. SFT 44:300-302.
- 1938. Bottengarnsfisket i Mälaren. SFT 47:170-171.
- 1938. Bottengarnsfisket i Mälaren. SFT 47:226.
- Svärdson, G., 1945. En gäddlek i siffror. SFT 54:187-192.
- 1948. Ett gösmärkningsförsök. SFT 57:173-174.
- 1956. Lambarfjärdens siklöja. SFT 65:73-80.
- Tengström, K., 1903. Om fiskets bedrivande och de värdefullare fiskarnes lektider vid Tidö i Mälaren. SFT 12:132-133.
- Thomasson, K., 1949. Über das Auftreten von Brackwasserorganismen im Mälarp plankton. Oikos 1(1):56-64.

Tideman, M., 1956. Fiske med s.k. lakstrutar i Vättern. SFT 65:57-58.

Trybom, F. 1893. Sveriges anstalter för odling af Höstlekande fisk 1892.  
SFT 2:139-152.

- 1898. Om fisket vid Geddeholm och i närliggande delar af Mälaren  
år 1897. SFT 7:3-19.

Tägtström, B., 1939. Siklöjefisket i Mälaren omöjliggöres. SFT 48:199.

- 1940. Laxfångst i Mälarfjärd. SFT 49:276.

- 1941. Mälaren regleras i två etapper. SFT 50:76.

- 1941. Ringmärkt gös. SFT 50:103.

Vallin, S., 1936. Stor id. SFT 45:228.

Wisderberg, H., 1937. Bottengarnet, våra insjöars framtida fiskeredskap.  
SFT 46:118-121.

- 1939. Några ord om märkning av gös i Mälaren. Insjöfiskaren  
3:31-33.

- 1940. Mälärregleringen och gäddfisket. SFT 49:54-55.

- 1940. Mälärregleringen och gäddfisket. SFT 49:302.

- 1941. När Vänerlax skulle odlas i Mälaren. Några glimtar från  
Västerås fiskeriföreningar 40-åriga tillvaro. SFT 50:151-154.

- 1952. Jättelaxöring från Mälaren. SFT 61:153.

- 1953. En storfiskare i Mälaren. SFT 62:44-47.

- 1955. Mälarens fiskareförbund 20 år. SFT 64:14-16.

- 1956. Älfiske i Mälaren? SFT 65:28-29.

- 1958. Om fisket i Västeråsfjärden "Västeråssystemet" m.m. SFT  
67:123-124.

- 1960. Mälarens fiskareförbund 25 år. SFT 69:11-15.



Fisket är: yrke	binäring	rekreation	
Uppgifterna avser	fjärden, område		omfattande _____ ha
Fiskesvårigheter		Fiskeintensiteten har	
Under tiden	orsak	minskat med	
		ökat	
Lekplatser inom området för:			under senaste 10 år
Gös		Gädda	
Sik		Siklöja	
Nors		Asp	
Fisksjukdomar			
Mink		Utter	
Anm.			
Bortlagda fiskemetoder			