

NY SVENSK FISKERITIDSKRIFT

ORGAN FÖR SVENSKA FISKAREFÖRBUNDET

UTGIVARE: FISKERIINTENDENTEN DR. N. ROSÉN, GÖTEBORG.

Nr 14

15 JULI

1931

Vid återgivande av artiklar i denna tidskrift skall källan angivas.

Några dammbesättningsfrågor.

Att det vid odling av fisk i dammar är av stor vikt att rätt avvåga dammarnas fiskbesättning har man länge insett. Icke desto mindre måste man medge, att i besättningsfrågor många helt felaktiga föreställningar varit gängse även bland fackmännen.

I sin strävan efter hög stycktillväxt synes man sålunda tidigare i alltför hög grad ha förbisett omfattningen av den direkta näringsförlust, som är ofrånkomlig, om stycktillväxten skall bli så hög, som man fordrat. Så har man t. ex. av karpens begäret, att den under andra sommaren skall växa med 300—400 g., men en sådan stycktillväxt förutsätter en så svag besättning, att en mycket betydlig del av den i dammen producerade fiskfödan aldrig blir uppäten. Man har m. a. o. överskattat den enskilda fiskens förmåga att uppleta och tillgodogöra sig tillbudsstående föda och trott, att, vad man betraktat som normal stycktillväxt, åtminstone i det närmaste skulle vara förenlig med ett maximalt utnyttjande av en damms näringstillgångar.

Såväl i Tyskland (Wielenbach) som i Aneboda utförda försök ha emellertid visat, att isynnerhet ifråga om mindre fisk maximal hektartillväxt först uppnås vid en besättningsstyrka, som motsvaras av en vida lägre stycktillväxt än man brukat betrakta som normal för resp. åldersklass och fiskart. En helt annan sak är, att det i allmänhet icke är fördelaktigt att besätta en damm så starkt, att hektartillväxten når sitt maximum, detta bl. a. därför, att så starka fiskbesättningar i alltför hög grad suga ut dammens näringstillgångar. Den ovan nämnda vid svag besättning uppstående betydliga direkta näringsförlusten innebär nämligen en verklig förlust huvudsakligen endast för det löpande året och utgör samtidigt till väsentlig del ett sparadt kapital för kommande år. Några allmängiltiga normer för besättningsstyrkans bestämmande kunna överhuvudtaget icke uppställas. I många fall kan det vara fördelaktigt eller rent av nödvändigt att på bekostnad av hektartillväxten driva fram en hög stycktillväxt, medan det i andra fall kan vara lämpligt att på bekostnad av stycktillväxten genom starkare besättning bättre utnyttja hektartillväxtemöjligheterna. Huvudsaken är, att fiskodlaren själv har reda på konsekvenserna av de dispositioner han träffar, så att dessa alltid kunna ske med medveten beräkning.

Emil Walter, som genom sina mycket viktiga försök i Wielenbach i högre grad än någon annan har spritt ljus över besättningslärans komplicerade förhållanden, opererar med ett begrepp, som han kallat »Frassraum», och som jag i brist på något lämpligare svenskt uttryck har översatt med ordet »näringsareal». Innebörden av detta begrepp kan kanske enklast om också något schematiskt uttryckas så, att var enskild fisk under loppet av ett dygn icke hinner avbeta mera än en begränsad areal och att endast vad som på denna areal finnes att tillgå av föda har någon betydelse för fiskens underhåll och tillväxt. Denna »näringsareal» är givetvis icke att uppfatta som något lokalt begränsat sammanhängande område utan snarare som produkten av antalet gånger fisken på ett dygn gapar efter föda och den yta dess öppna mun begränsar. I en dålig damm finnes på näringsarealen mindre föda än i en god damm, och även om den dåliga dammen är så mycket större än den goda, att sammanlagda näringsmängden i båda dammarna är lika stor, finner samma antal fiskar mera föda i den goda än i den dåliga dammen. Fiskarna i dammen kunna jämföras med kreatur på bete, och varje lantbrukare vet, att mjölkavkastningen blir helt olika, om korna släppas på bete i en vidlyftig hagmark, där de få ströva vida omkring för att finna något att äta, än om de få gå på en mycket mindre men god betesvall. Och dock kan den sammanlagda gräsmängden i hagmarken vara större än på betesvallen.

Vid besättningsberäkningar har man hittills i allmänhet utgått ifrån, att stycktillväxten i en svagt besatt dålig damm skulle bli lika hög som i en proportionsvis starkare besatt bättre damm. Såväl *Walters* resultat i Wielenbach som mina i Aneboda visa emellertid, att så icke är fallet. Växa 120 st. på våren 400 g. vägande karp i en 1 ha stor mycket god damm på tredje sommaren med 1 kg. stycket, så växa icke 40 st. lika stora karp i en annan lika stor damm, som producerar jämnt 1/3 så mycket karpföda som den förstnämnda dammen. Stycktillväxten stannar i den senare dammen kanske vid endast 700 g. och hektartillväxten vid endast 28 kg. i stället för beräknade 40 kg. Det har väl varit erfarenheter av denna art som kommit *Walter* att tänka på »näringsarealens» betydelse. För att i sistnämnda sämre damm verkligen erhålla en hektartillväxt av 40 kg. vore det troligen nödvändigt att använda mindre sättkarp — vägande exempelvis 200 g. — i något större antal. Jag kommer härmed osökt in på en annan viktig besättningsfråga.

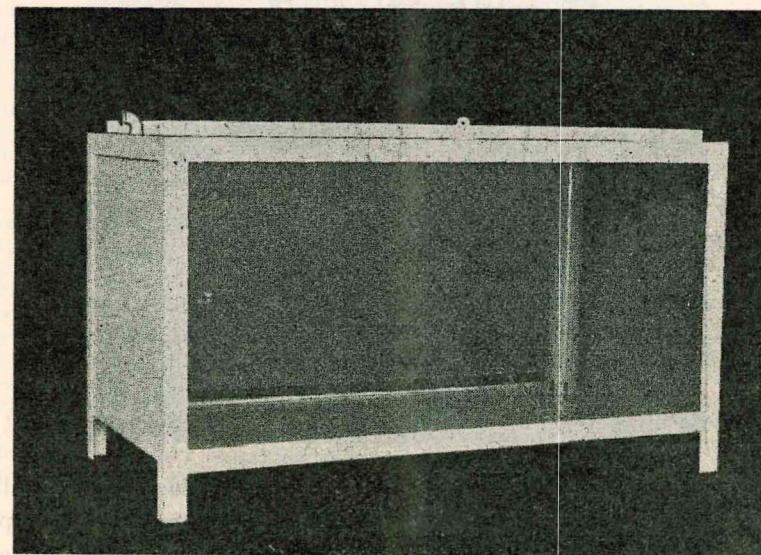
Att man med smått karpynge kan erhålla avsevärt högre hektartillväxt än med större karp, liksom kanske också, att man med 1-somrig sutare får högre produktionsresultat än med 2-somrig ha väl alla erfarna dammhushållare observerat. Men det förefaller, som om man härvid huvudsakligen skulle ha tänkt sig, att fiskens ålder, icke dess storlek utgjort det utslagsgivande momentet. Att för sin ålder liten sättfisk skulle möjliggöra en väsentligt högre hektartillväxt än för sin ålder stor sådan, torde däremot de flesta knappast haft klart för sig. Så synes emellertid vara fallet, dock under förutsättning att den mindre

sättfiskens ifråga om ärftliga tillväxtanlag icke är väsentligt sämre utrustad än den större. Den större sättfiskens relativt låga avkastningsförmåga sammanhänger tydligen med dess redan vid tillväxtperiodens början betydliga *absoluta* förbrukning av underhållsföda. Särskilt illa ställd blir den stora sättfiskens — i mycket dåliga dammar med glest spridd näring, beroende på att blotta tillfredsställandet av det dagliga underhållningsbehovet för densamma i sådana fall blir förenat med en oproportionerligt stor möda och energiförlust. Av vikt är dessutom nog också, att den mindre fisken har tillträde till åtskilliga grundare dammområden, dit den större fisken icke kan komma.

Då sålunda större fisk har en mycket sämre förmåga än mindre fisk att utnyttja isynnerhet dammar med låg produktivitet, anser *Walter* att det varit ett fel att, såsom hittills för det mesta skett, använda de bättre dammarna för produktion av sättfisk och de sämre dammarna för produktion av matfisk. För min del är jag av precis samma mening, dock med den reservationen, att man av helt andra orsaker — vissa parasitangrepp på det späda karpynget — för produktion av 1-somrig karp alltid bör använda så näringsrika dammar som möjligt.

Harald Nordqvist.

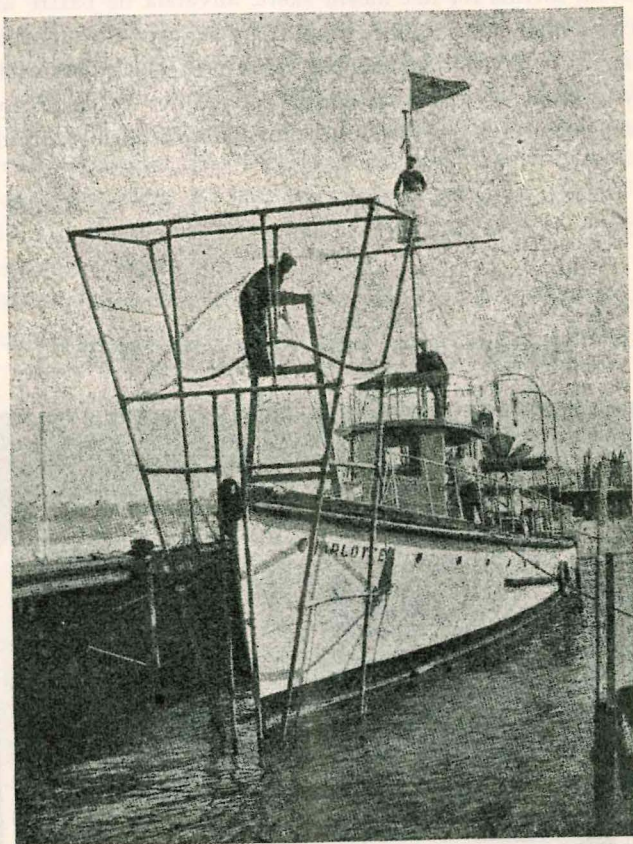
Bassänger för levande fisk.



Det tyska »Reichs-Süßwasserfisch-Ausschuss» har föranstaltat om förfärdigande av små bassänger för hållande av levande fisk. De ha en storlek av

100×150×50 cm. och kunna uppställas överallt och anslutas till en vattenledning. Omkring 20 kg. levande foreller eller dubbla viktsmängden annan sötvattensfisk kan hållas i dem. Framsidan består av kristallglas. Bassängerna utföras med 4 glassidor eller 2 gläs- och 2 blecksidor eller med 3 blecksidor. Priset är för de förstnämnda 37.50 Mark, för den sistnämnda typen 38.50 Mark. (Se figur å sid. 133).

En fiskpump.



För ett par år sedan tillkännagav ett amerikanskt bolag, att det skulle låta bygga ett stort fiskefartyg försett med en slags pump, som skulle pumpa upp vatten, med vilket fisk skulle följa. Fartyget skulle i fören förses med en stor tratt av wire-nät. Tratten skulle övergå i ett långt rör, som skulle stå i förbindelse med en pump. Genom pumpning skulle ett vacuum uppstå i röret, vattnet

sugas upp och fisken följa med. Vattnet skulle rinna ut över ett såll, som skulle kvarhålla fisken, medan vattnet rann tillbaka till sjön. Tanken på en dylik fångstmetod är ej ny. Den hade kommit upp redan år 1911. I denna tidskrift omnämndes dessa planer i korthet. Det har emellertid dröjt ända till nu, innan planerna förverkligats. Det har dock skett i mindre skala. En undervattensbåt 110 fot lång har apterats för ändamålet. Röret är 2 fot i diameter och går nedanför vattenlinjen från fören till akterdäcket. Genom en centrifugalpump åstadkommes vacuum i röret. Det uppgives, att 20 ton fisk skulle kunna fångas på en timme. Fartyget skall användas för fångst av menhaden, som förekommer i stora stim och som användes för fabrikation av fiskmjöl och fiskolja. Bilden visar fartyget från fören med fångsttratten uppfälld (den kan fällas upp, då den ej användes).

N. R.

Meddelanden och notiser.

Skydd för kräftbeståndet. Kungörelser härom ha nu utkommit. (Obs! viss avvikelser från lantbruksstyrelsens förslag).

Kungl. kung. om ändrad lydelse av 6 och 16 §§ fiskeristadgan; den 26 juni 1931 (Sv. Förf. saml. n:r 277).

6 §.

Fiske vare förbjudet efter hummer från och med den 15 juli till klockan 6 förmiddagen den första söckendagen efter den 14 september, efter ostron från och med den 1 maj till och med den 31 augusti och efter kräftor från och med den 1 januari till klockan 6 eftermiddagen den 31 juli samt från och med den 1 november till och med den 31 december.

Visar erfarenheten, att fredningstiden för hummer behöver för viss del av riket utsträckas, eller finnes utsträckning av fredningstiden för kräftor för viss ort erforderlig, vill Konungen därom särskilt förordna.

Ej må man fånga hummer, som i längd icke håller 21 centimeter, eller kräftor, som i längd icke hålla 9 centimeter, i båda fallen rakt mått, räknat från spetsen av pannhornet till fasta kanten av mellersta stjärtfenan, ej heller ostron, som i minsta diameter eller bredd icke håller 6 centimeter.

16 §.

Är bestämmelse meddelad, att fisk under viss minimilängd ej må fångas, skall längden beräknas från nospetsen till stjärtfenans yttersta spets.

Denna kungörelse träder i kraft den 1 juli 1931, då de för visst område i fråga om fångande av kräftor meddelade särskilda bestämmelser upphöra att gälla, såvitt de strida mot föreskrifterna i denna kungörelse.

Kungl. kung. med vissa bestämmelser rörande införsel till riket av kräftor; den 26 juni 1931 (Sv. Förf. saml. n:r 278).

1 §.

Kräftor må ej till riket införas under annan del av året än från och med den 1 augusti till och med den 31 oktober; och må under sagda tid införas allenast kräftor, som i längd hålla minst 9 centimeter, rakt mått, räknat från spetsen av pannhornet till fasta kanten av mellersta stjärtfenan.

2 §.

Den, som i strid mot stagdandet i 1 § till riket inför eller söker införa kräftor, böte från och med tio till och med trehundra kronor.

3 §.

Åtal för förseelse, som avses i 2 §, anhängiggöres vid allmän domstol och utföres av allmän åklagare.

Böter, som ådömas enligt denna kungörelse, tillfalla kronan. Saknas tillgång till böternas fulla gäldande, skola de förvandlas enligt allmänna strafflagen.

4 §.

Tullmyndighet så och stationsbefäl å station vid statens järnvägar åligger att

övervaka efterlevnaden av vad i 1 § är stadgat samt där förseelse, som avses i 2 §, finnes hava ägt rum, ofördröjligen anmäla förseelsen till åtal.

Ankomma till riket kräftor, som enligt 1 § ej må införas, skola de på ägarens bekostnad och under tullmyndighets kontroll förstöras, såframt de ej utan dröjsmål åter utföras ur riket.

Denna kungörelse träder i kraft den 6 juli 1931.

Kungl. förordn. om ändrad lydelse av 1 § och 3 § 2 mom. förordningen om fördelning av automobilskattemedel; den 21 maj 1931. (Sv. Förf. saml. n:r 226).

§ 1.

De under — — — statens automobilskattemedelsfond.

Från nämnda — — — fiskerinäringens befämjande.

Till understödande av sådana forsknings- och undersökningsarbeten, som anses i synnerlig grad befrämja ett ändamålsenligt användande av ifrågavarande skattemedel, må därjämte enligt Konungens förordnande användas ett belopp av högst 120,000 kronor.

Av återstående — — — och broar.

Fiskehamnar som s. k. beredskapsarbeten. Länsstyrelsen i Göteborgs och Bohus län har nu till k. m:t avgivit infortrade uppgifter rörande arbeten inom länet vilka lämpa sig för utförande som s. k. beredskapsarbeten, för vilket ändamål riksdagen som bekant nyligen beviljade 3 milj. kr.

Länsstyrelsen säger sig ha kommit till den uppfattningen, att endast två grupper av allmänna arbeten f. n. böra komma i fråga, nämligen dels statsunderstödda fiskehamnsbyggen, dels anordnandet av skenfria järnvägs korsningar. Inom båda dessa grupper finns det inom länet flera företag, som dels lämpa sig väl till utförande som beredskapsarbeten och dels — alldeles oavsett arbetslöshetens omfattning — äro synnerligen angelägna.

De fiskehamnar länsstyrelsen föreslår till utförande äro Björkö, Stora Kornö och Klädesholmen. Beträffande dessa föreligga i alla tre fallen fullständiga planer, och kostnadsförslag, och ansökan om statsbidrag har ingivits, men hittills icke beviljats. Väg- och vattenbyggnadsstyrelsen har också förordat just dessa arbeten till utförande som beredskapsarbeten, men K. B. har en annan mening om den ordning, i vilken de böra komma i fråga.

Det är i fråga om ordningsföljden vid utförandet av hamnarna på Stora Kornö

och Klädesholmen, som K. B. anmäler en mening avvikande från väg- och vattenbyggnadsstyrelsen Angelägna äro båda, Klädesholmen skulle kosta 62,500 kr. och Stora Kornö 68,000 kr., och avgörande för ordningsföljden bör enligt länsstyrelsens mening vara belägenheten. Nu ligger Stora Kornö i omedelbar närhet till stenhuggeridistrikt med omfattande arbetslöshet, och detta bör enligt K. B:s mening ge denna hamn företrädet som beredskapsarbete.

Utredning ang. statens övertagande av fiskefyrar. Styrelsen för Göteborgs och Bohus läns Havsfiskeförening hemställde förra året, att staten måtte övertaga driften av vissa av fiskare bekostade fyrar (fiskefyrar) inom länet. Sedan lotsstyrelsen avstyrkt framställning, fann Kungl. Maj:t densamma ej föranleda till någon vidare åtgärd. Vid innevarande års riksdag upptogs frågan genom motion av byråchef K. A. Andersson m. fl. men då i utvidgad form avseende utredning angående dels statens övertagande av fiskefyrar, dels ock tillgodoseendet genom statens försorg av fiskerinäringens behov av övriga säkerhetsanstalter till sjöss. Chefen för handelsdepartementet anmodat lotsstyrelsen och lantbruksstyrelsen att gemensamt verkställa utredning rörande det avsedda spörsmålet.

Lotsstyrelsen har i anledning härav uppdragit åt samtliga lotskaptenar att till styrelsen överlämna förteckning över inom distriktet förefintliga fiskefyrar och därvid särskilt angiva de fyrar, vilka äro att anse såsom viktiga för ett stort antal fiskare både i trakten omkring varje fyr och från avlägsnare delar av kusten, dels ock de fiskefyrar som kunna anses hava betydelse för den allmänna sjöfarten. Vidare erfordras om möjligt uppgifter å anläggningskostnaderna för fiskefyrarna inom distriktet samt årliga underhålls- resp. driftskostnaderna för desamma, varvid särskilt skall angivas huruvida tillsyningsmannarvoden utgå och beloppet härför. Därest staten skall lämna fiskerinäringen i motionerna ifrågasatt stöd, är det av vikt att härför finna den lämpligaste formen. De små fiskefyrar av mera provisorisk art, vilka endast äro tända under de nätter fiskare äro ute på fiske och vilka allenast tjäna ett fåtal fiskare, ibland kanske endast ett eller annat båtlag, synas av lämplighetsskäl knappast böra övertagas av staten. Beträffande fiskefyrar av mera allmän betydelse kan ifrågasättas, huruvida staten skall övertaga och därefter sköta desamma eller huruvida ett visst årligt bidrag skall av staten lämnas den sammanlutning, som äger och sköter fyren.

Det största antalet fiskefyrar, statens

fiskehamnsfyrar ej medräknade, synes förekomma inom mellersta lotsdistriktet (c:a 70 st.), huvudsakligen belägna på Gottland, och därefter torde södra lotsdistriktet komma (c:a 25 st.). Inom övriga distrikt synes antalet fiskefyrar uppgå till sammanlagt 25 st. Bland andra säkerhetsåtgärder märkas framförallt det bohuslänska önskemålet om ett obemannat agafyrsklipp vid Grisbådarna.

Skarpsillexport. Fiskeexportör Pontus Nilsson i Göteborg har framhållit lämpligheten av att de bohuslänska fiskarna nu, då vintersillfisket är efter år är kient, i stället inrikta sig på skarpsillfiske utanför Vinga. Detta fiske tillgodoser nu uteslutande de svenska konservfabrikerna. Någon export blir det på grund av det ringa deltagandet icke tal om, trots det att en rikligare tillgång på skarpsill skulle kunna göra utförelse lönsam. I nov. och dec. är efterfrågan på skarpsill för rökning mycket stor i Mellaneuropa, framförallt i Tyskland, ja större än på s. k. svensk storsill i jan. Det komme snart att visa sig, att skarpsillfisket, som nu blott idkas av en liten grupp av fiskare i mellersta Bohuslän, kan undergå en utveckling, varom man icke kunat drömma. Ett skäl som framför alla andra talar för skarpsillfisket utanför Vinga är, att kvaliteten hos den där fångade skarpsillen är utomordentligt hög. Men den inriktning detta fiske nu har kan export icke komma till stånd förrän i jan.—febr., då konservfabrikerna tagit emot så mycket som de ha användning för och då kvaliteten hos skarpsillen är lägre än i nov.—dec. och föga exportvärdig.

Sina uttalanden slutar hr N. med att understryka, att man både i Tyskland och Norge torde bli mycket intresserad av en svensk skarpsillexport. (L. P.)

Rikligt skarpsillfiske i Strömstads skärgård.

Ett synnerligen rikt skarpsillfiske ha vadlaga i Strömstads skärgård de senaste dagarna bedrivit. Skarpsillen, som gått till i betydande mängder särskilt i Dynekilen, fångas med små landvadar efter den gamla stängemetoden.

Flera tusen skäppor skarpsill ha fångats, och fångsterna ha för ett pris av 4 kr. pr skäppa sålts till firman Bjelland i Stavanger, som med egen ångare hemtransporterar den från fångstplatsen.

Sommarfisket av skarpsill spelar en betydande roll för Strömstadsortens fiskare, varför avslaget på förbudsyorkandet från södra Bohusskärgården för detta slags fiske hållsats med tillfredsställelse i Strömstadsorten. (G. H. T.)

Ombord frusen fisk. Härom året byggdes för tyska statens räkning försöksfiskeångaren »Volkswohl», som utrustades med anläggning för frysning av fisken vid låg temperatur. Meningen var att söka få utrett, om det vore lämpligt att inrikta fisket på att frysa fångsterna ombord. Fartyget utnyttades till fiskeribolaget »Nordsee». De hittills gjorda försöken uppgivas ha visat att det ej möter några tekniska svårigheter att frysa fisken ombord och föra den i marknaden i fruset tillstånd, men huruvida detta tillvägagångssätt är ekonomiskt är ännu ej utrett. De tyska havsfiskerederierna och den tyska fiskhandeln ställa sig för närvarande avvisande, bl. a. därför att konsumenterna ej vilja ha frusen fisk. Det uppgives att »Volkswohl» nu skall säljas.

För höjning av minimimåttet på rödspätta har den danska »Fiskeskipperen» tagit till orda. Till en kvalitetsvara kan man, framhålls det, knappast räkna den undermålsfisk som ilandföres. Den giver varken producenten eller exportören någon förtjänst. Fick den lov att leva till dess den blev handelsvara, skulle den betyda en merförtjänst för fiskarne. Vi ha hört påstås, att undermålsfisken skadar fisket i Esbjerg för en million kronor om året, förutom förlusten av den mogna fisk, var till undermålsfisken kunde ha vuxit upp, om den fått leva. En 7-tums rödspätta i mars blir i september normalt 10 tum. Varje vår söker sig rödspättan in mot Jyllands västkust, varvid de minsta komma närmast land. Om sommaren gå de ut på djupt vatten och komma in igen som mogen fisk följande år, dock ej så nära land som året förut men på 10—20 famnars djup. Ungarna gå in på grunt vatten, där det finns rikligt med föda. Det borde därför ligga i fiskarnas intresse att främja rödspättefiskets utveckling och bestående i framtiden att verka för att undermålsfisken skyddas.

Standardfisklådor i Tyskland. Efter åtskilliga experiment har man nu enat sig om fisklådor av följande standardtyper: 1) för c:a 40 kg. fisk; inre mått 80×50×20 cm., 2) för c:a 20 kg. fisk, inre mått 60×42×14 cm. Lådornas kortsidor skola göras av 14 mm. tjockt trä och förses med 2 bärlistor (45×15) mm. För övriga delar skall tunnare trä dock ej under 11 mm. i tjocklek, användas. Sedan lådorna fyllts, spännes ståltråd eller järnband om dem.

Klassifiering och märkning av färsk fisk. Frågan härom var föremål för diskussion å tyska fiskhandlareföreningen nyligen hållna årsmöte i Hamburg. Från fiskhandels sida tog man avstånd från tanken

härpå, då färsk fisk är alltför föränderlig med hänsyn till kvaliteten, så att vad som i dag kan hänföras till 1:sta klass och märkas därefter redan i morgon är av 2:dra klass. En lag om tvungen klassifiering skulle särskilt drabba detaljhandeln, som skulle få bära förlusterna och bördan, om lagbestämmelser om fasta kvalitetsnormer för färsk fisk infördes. Även i Danmark ha liknande argument framförts.

Även i England är frågan uppe. »The Fishing News» består förslaget en nedgörande kritik. För att göra en dylik effektiv skulle erfordras en stab av inspektörer, som skulle absorbera alla arbetslösa. En klassifiering och märkning av färsk fisk vid kajen skulle fordra en förnyad undersökning hos grossisten och sedan åter ny sådan hos detaljisten. Och hur skulle man kunna kontrollera, fortsätter tidningen, alla stekier, som taga ungefär 50% av hela den engelska fiskfångsten?

Från Borenhults fiskodlingsanstalt har under våren i sjön Vättern utplanterats cirka 2.866.000 röding-, 8.500.000 näbbsik- och 7.340.000 grundsiksyngel.

I Motala ström har utplanterats cirka 300.000 lax- och i dammarna ha insatts cirka 70.000 laxyngel.

Dödligheten på den i anstalten hösten 1930 inlagda rommen var under utvecklings-tiden och under den tid ynglet gick i anstalten hos näbbsiken 18, hos grundsiken 11, hos rödingen 9 och hos laxen 8 procent.

Till olika hushållningssällskap ha försålts 111.000 rödingrom och -yngel samt 505.000 sikrom och -yngel.

För Östergötlands Läns hushållningssällskaps räkning har utkläcks 125.000 siklöjrom och från sjön Sommen har utkläcks cirka 60.000 rödingyngel. Som anmärkningsvärt bör antecknas, att ehuru Sommens röding är större än Vätterns är Sommenrödingens rom mindre. Av Sommens rödingrom går det 8.000 pr l. och av Vätterns 5.800 till 6.000.

G. A.

Beklädnaden i fiskrummet i båtar. Att hålla fiskrummet rent är av största betydelse för att man skall kunna leverera en förstklassig vara. Merendels användes som klädsel slätthylvat hårt trä, som målas. Då denna beklädnad ej visat sig tillfredsställande, har man i England påbörjat försök med ett annat material, en metall »monel», som huvudsakligen består av nickel (67%) och koppar (28%). Den är motståndskraftig mot syror, baser, salt och havsvatten. Den rostar ej. Fiskslemmet fäster sig ej vid den, ej heller annan orenlighet som kan

skada en följande last. »Monel» anser man därför lämplig som beklädnad i stället för målning, ehuru den ställer sig dyr.

Vad slags drag skall man använda? Här för givar Johs. Ottesen i Molde bl. a. följande generella regler. Blanka förnicklade drag böra användas, ty de oxidera ej såsom de försilvrade, vilka först bli gula och sedan svarta vid användning eller lagring (i affärer där salpeterkrut säljes, bli försilvrade drag blåsvarta på ganska kort tid). När draget använts i salt vatten, bör det sköljas i färskvatten och avtorkas. F. ö. bör man alltid hålla sina drag i hög glans med hjälp av putsmedel. Om dagen, i klart väder och i klart vatten begagnas mindre drag, i skymning och tjockt vatten större. Dragets storlek måste f. ö. även rätta sig efter storleken på fisken i det vatten, vari man fiskar. För lax och havslaxöring begagnas helst blanka drag eller blanka med svarta teckningar — man har dock nått goda resultat med gyllene, halvt rödlackerade drag etc. För sötvattenslaxöring föredragas gyllene eller förkopprade på ena eller bägge sidor, halvt rödlackerade invändigt eller med röda prickar eller fantommalning utvändigt. Begagna alltid flätade snören till dragfiske!

Tillredning av »benig» fisk. I Allg. Fische-rei-Zeitung rekommenderas följande tillredningssätt. Fisken fjällas. Sedan skäras 1 cm. djupa skårar på längden och uppi-från nedåt med 1/2 cm. mellanrum. »Benen» bli då skurna i små stycken. Fisken ingnides därefter med salt, även på insidan, samt bakas — för kokning lämpar den sig ej, då den ej håller ihop. Om man sedan försiktigt tager bort ryggen och fen-strålestöderna, kan fisken ätas bekvämt utan något obehag av »ben».

Svenska Fiskhandelsförbundet har från trycket nu utgivit sin redogörelse för år 1930. Den innehåller bl. a. styrelsens årsberättelse, a ordföranden — i Svenska Fiskareförbundet den 21 juni 1930 — hållna föredrag om »Fiskhandel och fiskdistribution» (förut infört i Ny Sv. F. T.), ett föredrag av Josef Martinus om tyska fiskhandlareföreningens 50-årsjubileum förra året, nekrologer och matrikel.

Har strömmingsinläggningen slagit in på fel väg? I Svenska Fiskhandelsförbundets nu av trycket utkomna årsberättelse skrives om strömmingsfisket, att det »har tidvis varit givande, men några särskilt billiga priser kan man knappast erinra sig. Lika fullt är man ivrigt sysselsatt med att försöka tillvarata ett sällan förekommande

överskott och för det ändamålet grundat rätt dyrbara fabriker. Den propagerande, som bedrivits för inläggning av böckling i kronolja, torde knappast hava varit riktigt lyckad och de, som slagit sig på denna inläggning utan att hava haft tillräcklig erfarenhet, torde nu ha gjort en ledsam sådan. De temporära överskotten av strömming äro ej så stora att en verklig industri kan uppbyggas därpå, utan torde man vara nödsakad att finna andra utvägar för att tillvarata de överskott som kunna före-komma.»

Den danska tullen på lax, hummer och räkor vill det danska »Fiskeribladet» ha bort. I senaste nummer av bladet skrives bl. a.: »Fiskeribladet har åtskilliga gånger sysselsatt sig med den av dåvarande statsminister Niels Neergaard införda tullen på levande hummer. Djupvattensräkor, färsk och saltad lax — en tull som alltemellanåt satt sinnena i rörelse, ty den förde oro in i fisket och fiskhandeln. Ingen har riktigt kunnat förstå, varför vi skulle ha en sådan tull, ty det var ingen tull som kunde inbringa stora summor i statskassan och en skyddstull för det danska hummerfisket och laxfisket ville ingen höra talas om att denna nya tull skulle vara. — — — Hr Neergaard fick ingen glädje av denna tull. På samma sätt har det gått med hummertullen. Tidigare var där en betydande export av levande hummer från Fredrikshavn till Tyskland och andra sydliga länder; hummertullen hade till följd att denna export delvis avstannade, varvid förtjänsten för de danska statsbanorna på hummertransporten mycket reducerades. Å andra sidan har de norska hummerexportörerna så småningom erövrat hummermarknaden i Hamburg, i det att de inriktat sig på en direkt export med ångbåt från Stavanger och andra norska hamnar till Hamburg. — — — Efter allt detta borde de nuvarande regerande partierna taga initiativ till upphävande av den tull, mot vilken de på sin tid röstade. Nu har ett nytt moment inträtt i denna tullfråga. Där finns väster om Skagen ett havsområde, där norska och svenska fiskare fånga betydliga mängder havskräftor och djupvattensräkor, vilka produkter säljas till norska och svenska konservfabriker. — — — I Skagen finns ett par fiskkon-servfabriker, som kunde upptaga konkurrensen med norrmännen och svenskarna, om de blott kunde få ett tullfritt råmaterial att arbeta med, alltså en fabrikation och

export, där dansk företagsamhet kunde göra sig gällande genom att deltaga i uppköpet från de norska och svenska fiskarnas fångster av nämnda djupvattensdjur. Men detta kunna de danska konservfabrikerna icke, då de måste betala en införseltull av 1 kr. pr kg. för de av utländska fiskare till dansk hamn införda varorna. Hummertullen är således i vägen för utnyttjandet av ett råmaterial, som kunde vara ett plus i verksamheten. Fångsten av nämnda skaldjur kräver anskaffandet av särskilda fiskredskap och en speciell fångstmetod, varpå danska fiskare ej äro inställda. Man kan därför tycka, att här vore ett lämpligt tillfälle att göra slut på en för fiskerinäringen ogynnsam tullpolitik. Bort med all tull på havets produkter till utnyttjande i handel och industri!»

Planktonundersökningar i sjöar i Dalarna — av intresse för ev. gösinplanteringar. I denna tidskrift har förut — Nr 19 årg. 1930 — refererats undersökningar av H. Struck, enligt vilka det planktoniska kräftdjuret Leptodora spelar en synnerligen viktig roll som föda för den unga gösen. Gösbeståndet skulle enligt Struck växla alltefter förekomsten av Leptodora. Beståndet av Leptodora är å sin sida underkastat vissa växlingar. Beträffande dessa frågor hänvisas till nämnda referat. Anledningen till att dessa undersökningar nu åter beröras är, att det klagats över vissa misslyckade gösinplanteringar i Dalarna samt att just nu utkommit en skrift (»Beitrag zur Kenntnis der Algenflora von Schweden. I. Über das Phytoplankton einiger Seen in Dalarna») av *Folke Lundberg* i Lund behandlande planktonet i en del sjöar i Dalarna. De sjöar som undersökts äro Åskaken, Snesen, Gösjön, Ballsen, Översjön, Mellansjön, Storsjön, Flaten, Gensen, Marsjön, Martjärn, Skramsen, Åktjärn och Assnisstjärn. Arbetet behandlar växtplanktonet, men en lista över djurplanktonet är bifogad. Det är av intresse finna, att enligt denna finnes Leptodora endast i en enda av de undersökta 14 sjöarna, nämligen Ballsen.

N. R.

Lån för fiske på avlägsna fiskevatten. Ur de länemedel årets riksdag ställt till förfogande för detta ändamål söka 7 bohuslänska fiskelag lån hos länets landsting. De sökta beloppen avse fiske vid Island och uppgå till 21 301 kr.

Fria uttalanden.

Vår fiskerilagstiftning. Då man läser lagar och författningar rörande fisket, frapperas man av de föräldrade och ohumana åskådningar, som där finnas kvar. Så t. ex. finnas ju föreskrifter om tillåtna maskstorlekar. Dessa föreskrifter äro nödvändiga, nyttiga och bra så långt de räcka, men de förslå icke mycket. Det gives föreskrifter om maskstorleken, då näten mätas våta och »utsträckta». Här måste man fråga; Huru mycket skall garnet sträckas? Här kommer en pulpetman: Han får t. ex. 16 varv på 50 cm. En fiskare mäter samma redskap på samma tid, och han får 15 varv å samma mått. Kan icke en norm för garnets sträckning uppställas? Förslagsvis skulle jag vilja föreslå den spänning, varunder garnet i maskin knytnas till nät. Detta var nu en lucka i författningen. Men så kommer vi till straffen för överträdelse, vilka jag först åsyftade. Där säger lagen: Redskapen förverkad, böter, den fångade fiskens värde ända till fem gånger samt under vissa omständigheter förlust av båten. Finnes någon annan yrkesgrupp, som har sådana bestämmelser över sig? Och om förbrytelserna äro uppsåtliga, drabba ju straffen rätt, fastän rättelse och bättring torde kunna vinnas utan att ruinera även i sådana fall; men de uppsåtliga, drabba då straffen rätt?

Stadgan innehåller anvisning om ett varv på tio till krympning. Fiskaren tror detta och anskaffar redskap därefter. Han impregnerar näten på sitt sätt, och har det ute ett år. Nästa år, kanske han tror blint på anvisningen och mäter aldrig sitt nät, och i annat fall mäter han och finner att nätet håller måttet. Men nätet krymper år för år och slutligen äro maskorna för små. (Särskilt har stenkolstjära och lut visat sig krympa garnet mycket).

Fiskaren kan på våren sätta ut laglig fast redskap och i juli eller augusti kan den

vara olaglig. Om då åklagaren kommer blir det ruinerande böter i både egendom och penningar.

Kan detta vara överensstämmande med vår tids humana lagstiftningsande?

Vad kan göras? Mig synes, att det borde tillsättas en tillsyningsman, som kontrollerade redskapen ett par gånger om året, kanske mera, då kunde han ålägga ägaren att skaffa ny redskap eller sluta använda sådan, som bleve olaglig, och vore ej rättelse skaffad på av tillsyningsmannen utsatt tid, då finge lagen hava sin gång. Detta hade till följd att uppsåtliga brott bleve rättade utan straff, och de som veterligen bryter mot lagen finge tillfälle till bättring eller och en välförtjänt näpst. Mycket annat skulle en meriterad tillsyningsman kunna bättra.

O. Ö.d.

Till ovanstående skola vi här blott påpeka: 1) Antingen mätes varje maskstolpe eller del av en garnslinga sträckt i maskornas längdriktning. Förståndigt tillämpad torde bestämmelsen ej vålla olägenhet. 2) Den förverkade fångstens värde skall ersättas, om fångsten ej kan tillrättaskaffas, men endast värdet, aldrig »ända till fem gånger». 3) Båten förverkas ej, men den som äger att å förseelsen tala kan taga båten och behålla den till dess den skyldige rätt för sig bjuder. 4) Straffbestämmelserna överensstämma i stort sett med dem för överträdelse av jaktstadgan. 5) Den som uppsåtligen överträder en fiskeristadga, torde första gången i allmänhet blott få en varning. En förnyad överträdelse är knappast uppsåtligen. 6) Fiskeristadgan får ej tolkas så, att den anvisar viss krympning av maskorna. Krympningen beror ju bl. a. i hög grad av impregneringssättet och måste därför bli olika för olika impregneringar.

Red.