

NY SVENSK FISKERITIDSKRIFT

ORGAN FÖR SVENSKA FISKAREFÖRBUNDET

UTGIVARE: FISKERIINTENDENTEN DR. N. ROSÉN, GÖTEBORG.

Nr 4

.15 FEBRUARI

1931

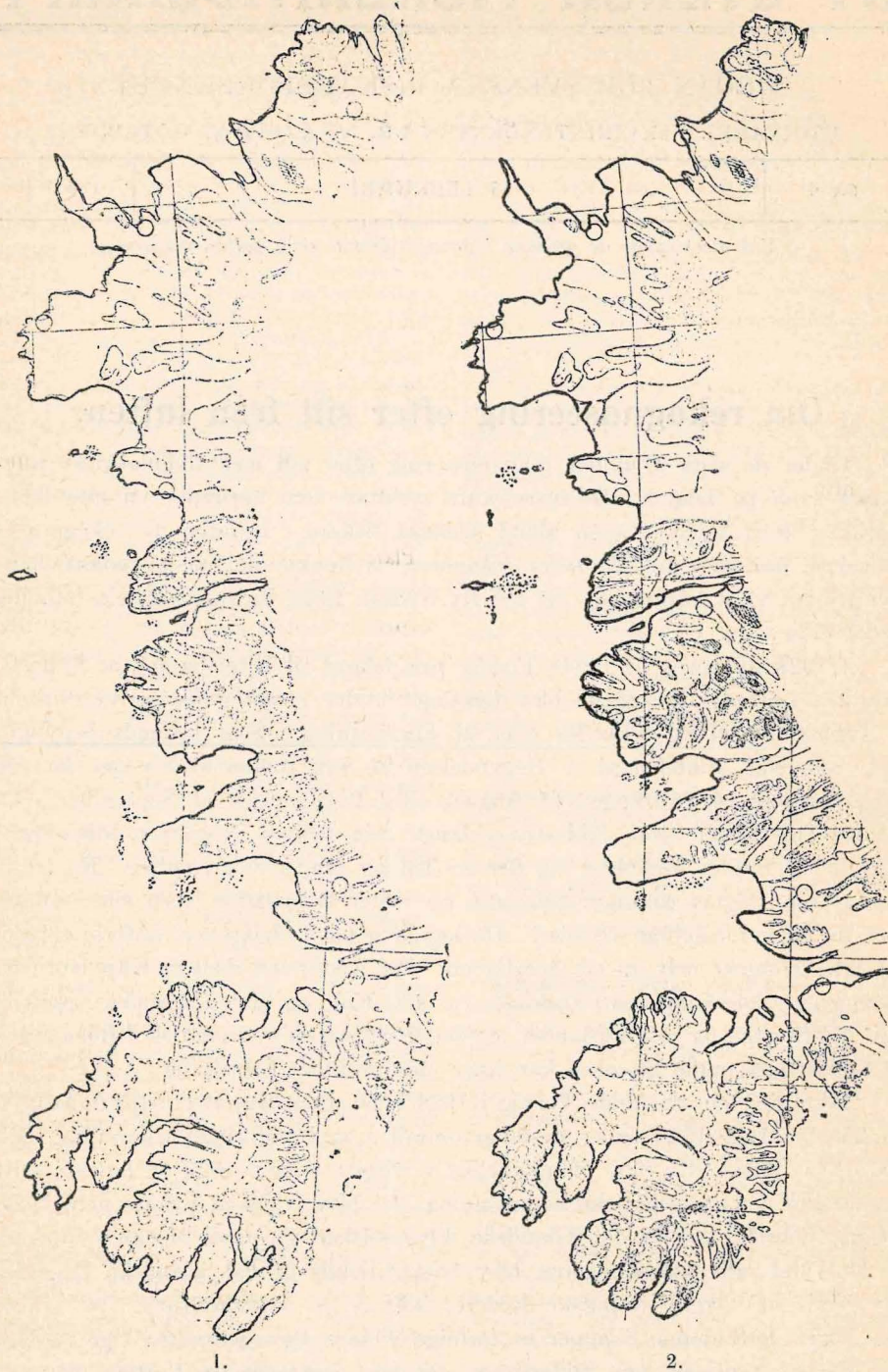
Vid återgivande av artiklar i denna tidskrift skall källan angivas.

Om rekognoscering efter sill från luften.

Under de sista åren har rekognoscering efter sill med flygmaskiner företagits även på Island. De intressanta resultat, som härunder vunnits, böra påräkna stort intresse även bland svenska fiskare. Ledaren av rekognosceringarna, professor dr. *Alexander Jóhannesson* i Reykjavik, har på redaktionens hemställan varit vänlig nog att för Ny Svensk Fiskeritidskrift lämna följande redogörelse.

I 1928 foretoges de förste Forsög paa Island til Eftersøgning af Sildestimer fra Luften. Forsøgene blev foretaget under meget gunstige Vejrforhold i Augustmaaned og lykkedes over al Forventning. Som bekendt begynder det islandske Sildefiskeri i Begyndelsen af Juli (undertiden noget før) og strækker sig til Slutningen af August eller Begyndelsen af September. Paa denne Tid drager store Sildestimer langs hele Islands Nordkyst, løber ind i Fjorde og Bugter, opholder sig der en Tid og drager siden videre. En til to Gange om Døgnet kommer Stimerne op under Overfladen, men ellers opholder de sig i forskellige Dybder. De kan dog ses tydeligt fra Luften, selvom de ikke kommer helt op til Overfladen. Da Afstanden mellem Kap Horn og Langanes (Nordöstspidsen) andrager ca. 400 Km. og Silden desuden viser sig ved Vestkysten og paa Østlandet, er det klart, at en systematisk Eftersøgning af Sildestimer under Sæsonen kan have stor praktisk Betydning.

Beretning om de første Forsög i 1928 blev offentliggjort i »Alþýðublaðið» d. 25—29 Aug. 1928 og er desuden omtalt i min udførlige Afhandling »Sildarleit úr lofti», der blev offentliggjort i »Ægir» i Nov. 1929 og hovedsagelig omhandler den systematiske Eftersøgning, der blev iværksat i Sommeren 1929. Denne Sommer lejede det Islandske Flyveselskab en tysk Maskine Junkers F 13 Vand og omkostningerne blev baaret delvis af den islandske Regering og delvis af enkelte islandske Redere, især A. S. »Kveldúlfur». Det lykkedes nogenlunde denne Sommer at forfølge Sildens Bevægelser fra Uge til Uge og alle Oplysninger om Sildestimer, der blev iagttaget fra Luften, blev opslaaet paa de vigtigste Sildepladser Siglufjord og Akureyri, Desuden blev disse



1.

1. Sild observeret fra Luften 13—17 aug. 1928.

2.

2. Havis og Sild observeret fra Luften 11—16 aug. 1929.

Meddelelser udsendt gennem Reykjavik Radio hver Aften kl. 7,45 og hver Morgen kl. 8,45.

Paa Grundlag af de vundne Resultater (jvf. den ret udførlige Afhandling i »Ægir» 1929 Nov.) vedtog sidste Althing 10 Öres Beskatning for hver Tönde Sild og hvert Maal Sild (135 kg.) til Sildefabrikkerne for at kunne bestride Omkostningerne ved disse Eftersøgninger. Sidste Sommer (1930) blev Forsögene fortsat og til Trods for at ikke alle Sildefiskere er begejstret for denne Skat, vil Eftersögningen fra Luften antagelig blive et fast Led i den islandske Sildefangst i de kommende Aar.

Man skelner mellem den foraarsgydende Sild og den sommergydende Sild; det er især den förstnævnte der i store Mængder og i moden Alder (5—12 Aar) fiskes ved Islands Nordkyst. Sildens Bevægelser er afhængige af Havets Saltindholdighed og Varme, men hovedsagelig af Sildens Föde, af Havets Zooplankton, thi Sildens Yndlingsföde bestaar af visse planktoniske Kræftdyrgrupper, nemlig Copepodene (af hvilke der findes ca. 15 Arter under Island) og Lyskrebsene (af hvilke der findes ca. 8 Arter).¹⁾

Disse smaa Væsener lever igen af Planktonalger, Diatomæa og Dinoflagellata, som bevæger sig dels med Strømmene langs Kysten, dels foretager vertikale Vandringer i Dögnets Löb, fordi Sollyset influerer paa dem. Man ser saaledes, at Sildestimmernes Bevægelser er afhængige af mange Faktorer, som det gælder i Fremtiden at kunne udforske for om muligt at kunne forudsige, hvor man især kan vente Sild og om Betingelserne for stort Sildefiskeri er mere gunstige det ene Aar end det andet.

Det har vist sig, at Sildestimerne kommer op under Overfladen, hvor varm og kold Sö mödes, d. v. s. paa lavt Vand, hvor Solen har naaet at opvarme Vandet ved Kysten. Der findes derfor særlige Pladser ved Islands Nordkyst, hvor Silden især viser sig, af disse kan nævnes Kálfshamarsvik ved den nordöstlige Húnaflói, Vatnsnes for Midten af Húnaflói, Strækningen omkring öerne Drangey og Málmey i Skagafjord, Strækningen mellem Grimsey og Flatey i Skjálfandi o. s. v. Alle disse Steder er Havets dybde under 100 mtr. og Silden fanges overhoved paa en Dybde, der er under 100 mtr.

Man ved ikke endnu, hvorfra Silden kommer i Begyndelsen af Sæsonen i Slutningen af Juni eller hvor Sildestimerne drager hen i Slutningen af Sæsonen i September, men de fra Luften foretagne Iagttagelser synes at tyde derpaa, at der, gaar to Hovedströmminger langs Islands Kyster, den ene, der gaar i vestlig Retning langs Vestfjordene og i Löbet af Sommeren efterhaanden förer langs Nordkysten helt til Langanes og den anden Hovedströmning, der gaar langs Islands Östkyst nordpaa og möder den anden et eller andet Sted i Nærheden af Langanes. Antagelig gaar saa begge Strömmingerne i nordöstlig Retning, hvilket støttes af, at i Efteraaret 1929 forsvandt næsten hele Silden

¹⁾ Sml. Mag. art. Árni Friðrikssons Bog: Áta íslenzkrar Síldar, som blev udgivet af Islands Silde-monopol i 1930.

omkring den 20. Aug., men en halv Maaned senere blev umaadelige Stimer jagttaget ved Jan Mayen. Der er saaledes mange Problemer, der venter paa deres Lösning.

Iagttagelserne kan kun gøres under forholdsvis gode Vejrforhold, og har det vist sig, at Morgentimerne og Eftermiddagstimerne egner sig bedre hertil end f. Ex. Middagstimerne. Flyvningen er foretaget i forskellig Højde, fra 4—800 mtr. og jo højere man kommer op, desto bedre kan man i virkelig godt Vejr foretage Iagttagelserne. Jeg har saaledes engang i en Højde af ca. 800 mtr. kunnet tælle over 100 stimer spredte over enkelte Steder paa Húnaflói. Da en enkelt Stime mange gange er tilstrækkelig til at fylde en Trawler (f. E. 1500 Maal à 135 kg = 202,500 kg!) maa man kunde indse den praktiske Nytte af Meddelelser fra Luften om Sildestimer.

De islandske Iagttagelser har i de forløbne 2 Sommere været forbundne med mange tekniske Vanskeligheder, men der er al Udsigt til, at Metoden vil blive udbedret fra Aar til Aar og at det statistiske Materiale, der efterhaanden bliver indsamlet, vil bidrage til at Islands enorme Sildestimer kan udnyttes paa en baade reellere og billigere Maade end hidtil.



Meddelanden och notiser.

Laxodlingsanstalt vid Lagan. I och med utbyggande av Karsefors- och Laholmsfallen i Lagan bli alla laxlekplatser i detta vattendrag förstörda och därmed skulle man också ha att räkna med laxfiskets upphörande. Lyckligtvis blir detta ej fallet tack vare det stora intresse för laxfisket som chefen för Sydsvenska Kraftaktiebolaget konsul Schmitz visat. Detta kraftbolag har nämligen av vattenfallsstyrelsen arrenderat vattenrätten vid de bägge fallen och fullkomligt frivilligt gått in för att genom odling uppehålla ett laxfiske i Lagan. Det blir det första försök i vårt land att hålla uppe ett laxfiske trots att alla lekplatser äro förstörda. Man vill uppriktigt hoppas, att detta försök skall lyckas och att det skall bli till ett efterföljansvärt exempel för andra kraftverksbyggare. På redaktionens hemställan lämnar ingenjör E. Hallberg, som haft hand om anläggningens utförande, här en redogörelse.

Tidigt på våren 1930 bestämde bolagets direktör, Konsul Schmitz, att en laxodlingsanstalt skulle uppföras och av helt naturliga skäl bestämdes att platsen för anstalten skulle vara belägen nedanför nedersta kraftstationen i Lagan, alltså La-

holm. Efter Laholmsfallets utbyggande kommer laxen ej att kunna färdas längre upp i Lagan än till Laholm utan får nöja sig med den 12 km. långa sträcken räknat från havet. Genom odling vill bolaget nu i största möjliga mån söka bevara laxstammen i Lagan. Laxfiske skall idkas och viss del av fångsten försäljas för att minska utgifterna för odlingen.

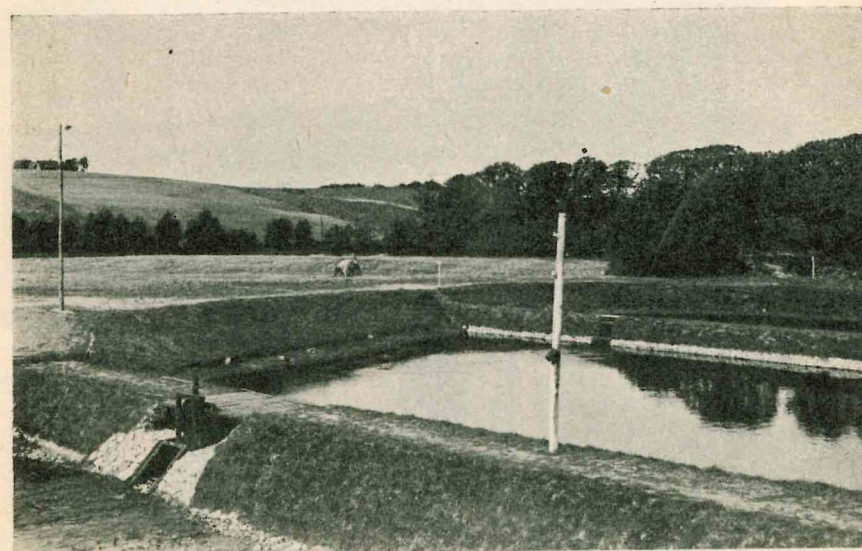
Kläckningsanstalten är uppförd på Laganholm väster om den gamla vallgraven och i dess omedelbara närhet. Platsen valdes med hänsyn till att vattnet kommer att erhållas med självtryck från kraftstationens vattenmagasin och så undvikas all transport av stamlax från förvaringsdammarna vid kramningen. Det är alltså Lagavatten som här kommer till användning för kläckningen.

För närvarande pumpas vattnet in i kläckningsanstalten, men så snart Laholms kraftstation blir färdig, kommer kläckningsvattnet att tagas från damm-magasinet. Vattnet kommer då att först gå genom en reglerbar intagsöppning in i en avslammingsbassäng, där vattnets hastighet minskas och det mesta av slammet beräknas sjunka till bassängens botten. Från nämnda bassäng ledes vattnet sedan i en 140 m. lång

kulvertledning ned till kläckningsanstalten. Passerar där först reningsbassängerna vilka äro placerade uteder kläckningsrummets ena kortsida. Reningsbassängerna äro två till antalet och med invändiga måtten 2,0 × 2,0 × 1,2 m. Vattnet tryckes här genom ett grus- och sandfilter, c:a 1,6 m. tjockt, för att renas. Dessa bassänger äro anordnade så, att antingen en eller båda kunna vara i bruk. De äro även försedda med 4" avtappningsventiler och så placerade att allt slamm i bottenlagren kan avtappas. Från reningsbassängerna ledes vattnet i ett 3" galv. järnrör, som är placerat utefter ena långväggen, genom resp. tapp-

visat ett gott resultat och på grund därav kommit till användning vid flera nyanläggningar både in- och utomlands.

Rommen placeras på ramens metallduk och genomströmmas av vattnet som inkommer underifrån och därefter avrinner över ramens ena kortsida. Beräknar man att en kläckningsram med ovanstående mått i ett enkelt lager rymmer omkring 2.600 st. romkorn, skulle vi alltså första året anstalten är i bruk hava inlagt 340.600 st. romkorn eftersom vi under okt.—dec. 1930 erhöi 131 st. ramar belagda med rom för kläckning. Därav c:a 9.000 st. laxöringrom.



kranar ned till kläckningsapparaterna eller trägen.

Själva kläckningsbyggnaden är utvändigt 20 m. lång och 6,3 m. bred och uppförd av tegel i en våning, utvändigt fogstruken och invändigt med putsade väggar. Innertaket är av trä och struket med asfaltlack. Golvet jämte avloppsränorna äro utförda i stålslipad cement.

Utefter ena långväggen äro kläckningsträgen placerade i 6 grupper, 4 tråg i varje grupp och i varje tråg plats för sex ramar. Alltså finnes inom anstalten 144 ramar. Ramarnas mått äro 500 × 330 m.m. utvändigt mått och försedd med förtent mesingduk med 3 m.m. maskor och 1½ m.m. trådtjocklek.

Vid val av kläckningsapparater stannade Kraftbolaget vid de av fiskmästare Steffner i Älvkarleö utexperimenterade kläckningsträgen. Nämnda apparater hava

Till ett kommande år hoppas vi kunna infånga fulla antalet laxhonor. I anstalten kan, om romtillgången är god, inläggas över 1 million rom.

Förutom reningsbassänger och kläckningstråg finnes i kläckningsrummet en större vattenbehållare utförd av betong med stålslipade ytor. Invändiga måtten äro 3,50 × 1,30 och 0,90 m. djup. Behållaren användes till förvaring av han- och honlax under kramningen. Nämnda behållare är medelst ett löstagbart galler delad i tvenne avdelningar. Eventuellt är meningen den att över behållaren anordna med kläckningsglas för sikrom m.m.

För kläckningsrummets uppvärmning är här inmonterat 3 st. elektr. kamflänselament à 1.000 watt vardera. Som reserv vid event. strömavbrott finnes även en kokamin inmurad å ena långsidan.

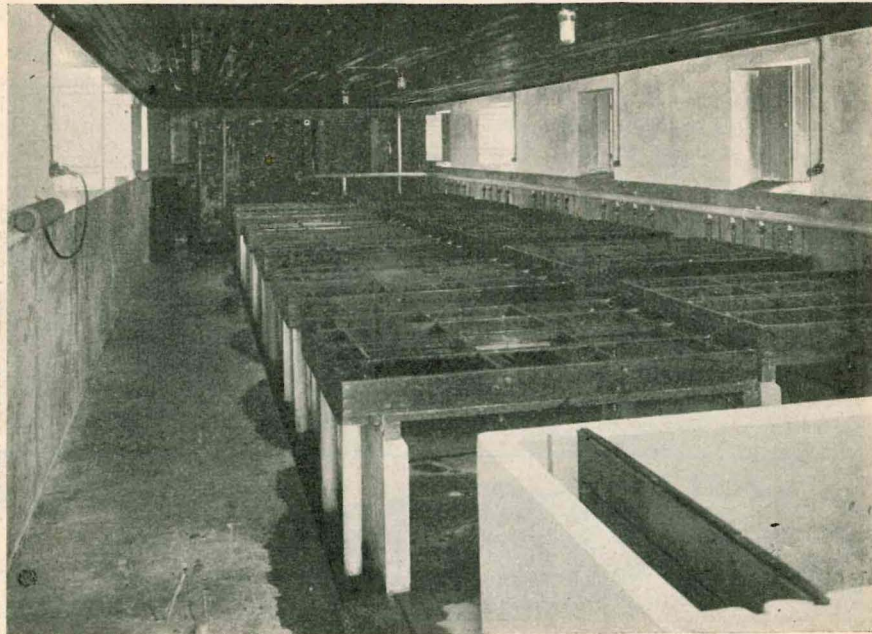
Ovanpå kläckningsrummet finnes en rym-

lig vind där fiskredskap m. m. förvaras. I vinkel mot kläckningsanstalten är uppförd en bostadsbyggnad av trä för anstaltens vårdare. Nämnade byggnad inrymmer 2 rum och kök samt ett mindre rum för ombyte av kläder och står detta rum i direkt förbindelse med kläckningsanstalten.

Som bekant är det mycket svårt att erhalla tillräckligt antal moderlaxar på hösten, okt.—dec., just då laxen skall börja leka. Därför har en del laxodlingsanstalter börjat infånga moderlaxen några månader

en intagstrumma försedd med luckor och galler, passerade sedan dammarna och ledades så genom en uttagsöppning som var försedd med reglerbar lucka. Vattenframrinningen beräknades till i medeltal 1 m³ pr sek.

Genom att vi försökte så mycket som möjligt göra dammbotten lika med Lagans botten och samma vattenförhållanden var rådande i dammarna som i Lagan, har den stamlax som vistats i dammarna under sommar- och höstmånaderna visat en mycket



tidigare och vanligtvis ha då laxen förvarats i större eller mindre träsumpar till dess lektiden inträffar. Dödligheten är vanligtvis rätt stor och går ej att undvika av flera orsaker bland annat att laxen har för små utrymmen att röra sig i.

För att säkerställa sig om ett tillräckligt antal moderlaxar lät Sydsvenska Kraftaktiebolaget göra en del undersökningar för att om möjligt anordna dammar där laxen redan vid ett tidigare infångande kunde trivas.

Kraftbolaget bestämde sig då för att uppnå den delvis ifyllta vallgraven invid Laholms gamla fästning och erhöll på så sätt 3 st. moderlaxdammarna på tillsammans c:a 3.000 m² yta och med ett djup av 1,3 m.

Under sommaren 1930 leddes vattnet för dammarna från Lagans norra gren genom

ringa dödlighet. Av i dammarna insläppta han- och honlaxar, 98 st. till antalet, har endast 2 st. dött. Dödsorsaken har varit laxpest — enligt veterinärbakteriologiska institutets utlåtande — och antagligen voro de sjuka före överföringen i dammarna. Den första laxen insläpptes i dammarna den 7 aug. Den första mogna honan kramades redan den 4 okt. 1930 och den senast mogna honan kramades så sent som den 4 jan. 1931. Antalet laxhonor var 44 st. med en ungefärlig totalvikt av 225 kg och totala rommängden uppmättes till c:a 65,5 lit. (laxöringhonorna, 3 st. till antalet, ej inberäknade).

Det visade sig under hösten 1930 att vid fångst av moderlax c:a 30 % var honor och 70 % hanar vilket resulterade i att över hälften av hannarna måste släppas igen.

Sedan kramningen var verkställd, utsläpptes 26 st. laxar nedanför Laholmsfallet och 72 st. laxar — varav 40 st. voro märkta — utboxerades i sumpar och utsläpptes i Lagan c:a 2½ km. från Lagans utlopp i Laholmsbukten.

Sedan laxrommen blivit kläckt och ynglet fått gå i kläckningstrågen några veckor, brukar vanligtvis ynglet utsläppas direkt i åar eller bäckar. Numera försöker man att anordna med dammar eller tappningsbara mindre sjöar för att låta laxynglet tillväxa och vistas då där 1 à 2 år.

Kraftbolaget vill följa med utvecklingen även på detta område och har därför börjat att anlägga tillväxtdammarna för laxyngel uppe vid Karsefors. Således måste det så gott som nykläckta ynglet transporteras medelst bil event. båt upp till Karsefors.

Det invallade området är c:a 6 har och indelat i tre ungefär lika stora dammar. Medelvattendjupet i översta dammen blir 1,0 m. och i de båda andra dammarna c:a 1,3 m.

Vattnet tages från gamla Lagafåran — intaget liggande c:a 0,8 m. högre än vattenytan i översta dammen — och ledes genom ett nygrävt c:a 600 m. långt tillloppsdikey fram till dammarna. Själva inloppet är försedd med isgrindar, reglerbar lucka samt dubbla skjutbara nätgaller.

Varje laxyngeldamm är försedd med avtappningsmunk och i tvärdammarna är anordnat med genomströmningsöppningar med luckor och galler. Det beräknas att allt yngel som är i resp. dammar efter ett event. två års vistelse där skall vid tappningen följa med vattenströmmen genom munkarna ut i Lagan och så vidare ut i havet.

Någon transport av det ett- eller tvååriga laxynglet kan här ej behöva komma ifråga.

Vår laxodlingsanstalt och våra dammanläggningar hava utförts efter modernaste principer och med en rationell skötsel hoppas vi det hela med åren skall giva ett gott resultat.

Karp fångad i Hjälmaren. Enligt en notis i Nerikes-Tidningen den 28 okt. 1930 fångades den 26 oktober samma år i en garnkatsa vid Essön en karp vägande 2 1/2 kg. Karpen uppgives, enligt fiskeriintendentsstruktor C. A. Svensson, varit 4 år gammal.

Tandläkare Ernst Arosenius, Arboga, har meddelat, att han i mars 1927 och augusti 1929 å sitt fiskevatten, Nanberga Fiske N:r 1, 2, 3, 4 i Götelunda socken Örebro län vid Lilla Sand i samma socken utplanterat både karp, sutare, bäckröding och regnbågsförel. Då han utplanterat såväl 2-somrig som flersomrig fisk, inköpt från Harviks Fiskodling, stämmer sålunda åldern på den omta-

lade karpen, varför denna säkerligen härstammar från hans utplantering.

Samtidigt meddelar tandläkare Arosenius, att ett antal föreller även uppmetats av pojkar vid Bastås brygga c:a 300 meter från min odling och att jag vid provfiske med burar i slutet av juli detta år (1930) fångat ett tjog kräftor.

Herr Arosenius har i Hjälmaren tidigare experimenterat med hållande av kräftor inom inhägnat område vid ovan sagda Lilla Sand, där de ynglat, och varifrån åtminstone en del kommit ut.

T. E.

Organisationen bland Norrbottens fiskare. Den 31 januari avhölls ett fiskaremöte i Luleå. Fiskare från luleskärgrården hade ganska talrikt hörsammat kallelsen att infinna sig. Dessutom voro även representanter för fiskareföreningarna i Kalix och Piteå närvarande. I förhandlingarna, som leddes av landshövding Gärde, deltog vidare fiskerintendenterna Olofsson och Hesse, sekreterarna i Västerbottens och Norrbottens läns hushållningssällskap samt fiskeriinstruktör Hortlander.

Syftet med mötet, vilket föregåtts av ett par sammanträden i skärgrården var att huvudsakligen undersöka möjligheten för bildande av en förening för Luleå-traktens fiskare. I ett längre sakrikt anförande redogjorde hr Hortlander för de erfarenheter på både gott och ont, som gjorts beträffande föreningsrörelsen inom länet särskilt i Piteå och Kalix' skärgrårdar, och utmynnade hans redogörelse i en uppmaning till luleåfiskarena att sammanluta sig i en försäljningsförening. En livlig diskussion uppstod, under vilken bl. a. de närvarande Kalix- och Piteåfiskarena allvarligt uppmanade sina yrkeskamrater i Luleå skärgrård att organisera sig, så att länets samtliga fiskare kunde bli organiserade i tre med varandra samarbetande föreningar.

Resultatet av förhandlingarna blev att mötet beslöt tillrätta en kommitté bestående av fiskeriinstruktör Hortlander, John Östling, Hindersö, Robert Almqvist, Långön, Hugo Lundström, Kallax och Martin Johansson Brändö, vilken fick i uppdrag att närmare utreda förutsättningarna för en försäljningsförening, uppsätta förslag till stadgar samt sammankalla ett konstituerande sammanträde.

Om, som man får hoppas, denna förening kommer till stånd fyller en av de få återstående luckorna i den långa rad av föreningar, som nu existerar längs vår långa kust från gränsen till Finland i norr till norska gränsen i väster.

Chr. H.

Om fisket på Gotland. Det kanske kan vara av intresse för någon av tidskriftens läsare att få höra något från Gotland eller få en upplysning om fisket där. Vinterfisket bedrivs mest på nordnordvästra kusten från Stenkyrka till Fårö. Vi ha där 6 st. landningsplatser för fångsterna. Bilar från olika trakter möta där, likaså hästskjutsar och cyklistar. Den största mängden av fångsten sändes till Stockholm. Här på Gotland är avsättningen alltför liten för de stora kvantiteter, som ilandföras. Endast på en landningsplats har under januari i år lämnats 38 ton strömming från 19 båtlag. Dessa båtlag höra ej alla hemma på platsen utan en del äro från Visby och från ostkusten av Gotland. Liknande är det på andra platser. Hade vi ej försäljning på Stockholm, hade vi varit tvungna inskränka fisket betydligt. Om här finnes salterier och rökerier på Gotland, skulle fisket kunna upparbetas betydligt. Både garn och skötar användas.

G. Adolf Johansson
Kappelshamn.

**Kungl. kung. med vissa fredningsbestäm-
melser för rödspätta och skrubba,** den 23
jan. 1931.

1 §.

Fiske efter rödspätta må ej under februari och mars månader från svensk fiskebåt bedrivs inom den del av Östersjön, som begränsas i väster av tyska kusten, i söder av tyska och polska kusterna samt kusten av Danzig-området, i öster genom linjen tysk-litauiska gränsen—Utlängan, samt i norr av svenska och danska kusterna och genom linjerna

- a) Falsterbo fyr—Stevns fyr,
- b) Skelby kyrka—Flinthorne Odde,
- c) Kappel kyrka—Gulstav,
- d) Ristingehale—Åröhale,
- e) Skjoldnäs—Pöls Huk,
- f) Pontonbron Sönderborg.

2 §.

Ej må inom nedan angivna delar av det i 1 § omnämnda området från svensk fiskebåt fångas rödspätta eller skrubba, som icke i totallängd håller minst följande mått, nämligen:

1) inom den i öster genom linjen Gjedser—Ahrenshoop begränsade delen av området 24 centimeter för rödspätta och 22 centimeter för skrubba.

2) inom den i väster genom linjen Gjedser—Ahrenshoop och i öster genom en linje från Utlängan till tysk-polska gränsen begränsade delen av området 21 centimeter för rödspätta och 20 centimeter för skrubba, och

3) inom den i väster genom en linje från

Utlängan till tysk-polska gränsen begränsade delen av området 18 centimeter för såväl rödspätta som skrubba.

3 §.

Där rödspätta eller skrubba, mot vars fångande förbud gäller enligt 1 eller 2 §, under fiske upptagits i svensk fiskebåt, må den ej behållas ombord, utan skall densamma snarast efter upptagandet och så vitt möjligt i oskadat skick åter i vattnet utsläppas.

4 §.

Rödspätta, som under den i 1 § bestämda fredningstiden fångats inom det i samma paragraf angivna området, må ej i riket ilandföras, hållas till salu eller utbudas, säljas eller från ort till annan forslas.

Vad sålunda föreskrivits skall gälla jämväl med avseende å rödspätta eller skrubba, som fångats inom området ifråga och som icke håller det enligt 2 § inom den del av området, där fångsten ägt rum, för fisk av det förevarande slaget gällande minimimåttet.

5 §.

Bryter någon mot de i denna kungörelse meddelade föreskrifter, straffes med böter från och med fem till och med tvåhundra kronor.

6 §.

Den som dömes till straff enligt 5 § have tillika förverkat vara, varmed han tagit olovlig befattning, eller gälda, där den ej kan tillrättaskaffas, dess värde.

7 §.

Vad i 26—30 §§ i gällande fiskeristadga finnes föreskrivet skall i tillämpliga delar gälla vid förseelse, som avses i denna kungörelse.

Denna kungörelse träder i kraft den 1 februari 1931.

Svenska Fiskareförbundets revisionsberättelse. Undertecknade, av Svenska Fiskareförbundet utsedda att revidera dess räkenskaper för år 1930, få härmed efter utförd revision avgiva följande berättelse:

Räkenskaperna äro förda med reda och omsorg och alla verifikationer finnas.

Förbundets värdehandlingar hava av oss inventerats och befunda i god ordning.

En överblick av förbundets ställning vid 1930 års slut framgår av följande vinst- och förlust- och balansräkning:

Vinst- & Förtusträkning.

Årsavgifter	2.814:—
Ny Svensk Fiskeritidskrift	9.552:04
Räntor	664:93
1930 års underskott	1.879:10
Summa Kronor	14.910:07

Utgifter.

Ny Svensk Fiskeritidskrift	13.703:02
Omkostnader:	
Sekreterarens arvode ...	500:—
Sammanträden	412:35
Övriga omkostnader ...	261:66
	1.174:01
Avsatt till Ständiga ledamöters fond	33:04
Summa Kronor	14.910:07

Balansräkning.

Tillgångar.

Innestående i Södermanlands Enskilda Bank	
Depositionsräkning ...	—
Sparkasseräkning	701:22
Kapitalräkning	935:10
Checkräkning	121:77
	1.758:09
Postgiro	293:54
Utestående fordringar (annonser)	2.456:92
Obligationer (Sv. Statens 4½ %)	4.000:—
Förlagsbevis (Skand. Kredit A.-B. 5½ %)	4.000:—
Kassabehållning:	
Förlagsmedel till Tidskrif- ten	497:75

Kassaförvaltaren till godo	1.51	496:24
Summa Kronor	13.004:79	
Skulder.		
Utestående skulder		324:06
Kapitalbehållning:		
Ständiga ledamöters fond	2.935:10	
Övrig behållning	9.745:63	12.680:73
Summa Kronor	13.004:79	

Revisorerna göra föreningen uppmärksam på, att föreningens kapitalbehållning under år 1930 minskats med kr. 1.879:— eller nära 13 %, utan att detta förorsakats av några extra ordinarie utgifter. Det torde vara nödvändigt att bringa utgifter och inkomster till närmare överensstämmelse. Revisionen föranleder i övrigt icke till anmärkning, vadan revisorerna föreslå att full och tacksam ansvarsfrihet beviljas för det tilländagångna arbetsåret.

Stockholm den 4 februari 1931.

R. Norrby.

Carl Schmidt.

Litteratur.

Svenska Flottledsförbundets Årsbok 5. Redigerad av R. Smedberg. Stockholm 1931. — Innehåller ett flertal uppsatser, meddelanden m. m. Bl. a. lämnas en översikt över flottningföreningarnas fördelning å vattendomstolar och flodområden år 1930

vattendomstol	flodom- flottnings- råden föreningar	flottleder- nas längd, km.
Norrbygden ...	35	34
Mellanbygden	12	98
Österbygden ...	9	18
Söderbygden ...	7	10
Västerbygden ...	12	28
summa	75	188
		31 943

O. Bendixen, Grönlandsfiskeriet, Dets Historie og Fremtidsmuligheder. — H. Aschehoug & Co Dansk Forlag, Köbenhavn 1930.

Föreliggande arbete utgör närmast en propaganda för ett successivt och försiktigt öppnande av Grönland för danskar som övergångsled till oinskränkt frihandel.

Fria uttalanden.

Hur bör en Fiskeristyrelse vara sammansatt?

Man hör då och då klagomål över att Hushållningssällskapens fiskeristyrelser så gott som uteslutande bestå av godsägare eller andra mera framstående personer och icke utav yrkesfiskare. Vid ett ytligt be-

Författaren anser, att, om fisket på Grönland får utvecklas i modern riktning, kan det grönländska samhällets ekonomi bli jämförelsevis god och kolonien ej längre behöva betunga den danska statskassan. Även om boken således har en tendentiös läggning, innehåller den dock mycket av allmänt intresse om det grönländska fisket, både grönlänningarnas eget och utlänningarnas fiske utanför grönländskt område, bl. a. om den omtalade »Helder»-expeditionen — »Helder» seglar nu under engelsk flagg och bär namnet Arctic Prince. Även drag ur det grönländska fiskets historia meddelas. Lagen om fångst, fiske och jakt i grönländska farvatten samt en del andra grönländska författningar äro återgivna. Boken innehåller även tvenne översiktsskott över södra och västra kusten av Grönland. Nu, då Grönlandsfiske är en högaktuell fråga, bör boken kunna påräkna stort intresse.

N. R.

dömmande av denna sak kan det ju också synas konstigt, att så är förhållandet, men tänker man sig in i saken, kan man icke anse annat än att Hushållningssällskapet är i sin fulla rätt att invälja dessa av dem som lämpliga ansedda personer, och det

av flere orsaker. Godsägare äro ofta även fiskevattensägare och intresserade av sitt fiske och att allt göres för att få fisket så givande som möjligt. Således gör han allt för att sätta sig in i sitt fiskes rätta skötsel och är långt ifrån olämplig att vara medlem av en fiskeristyreelse. Likaså äro de andra av fiskarne ofta som olämpliga ansedda personerna kända för att vara intresserade för fisket och dess skötsel och kunna mången gång sitta inne med stor sakkunskap, vilket åtminstone förekommit i de fiskeristyreelser, där jag varit anställd. Nu anmärkes på att icke fler fiskare inkomma i dessa styrelser, men ingen tänker på om detta kommer att medföra någon förbättring för fisket. I de styrelser, jag haft över mig, har funnits sådana yrkesfiskare, vilka varit präktiga och kunniga personer, men ännu har aldrig förekommit, att de kommit med ett enda förslag till fiskets upphjälpande utan tysta åhört förslagen för att sedan instämma med övriga styrelseledamöter. I instämmandet är icke något fel, men när yrkesfiskarne nu framhållas som de enda rätta i en styrelse, som behandlar fisket, undrar man ju på att de aldrig trots medgiven sakkunskap ha något till fiskets upphjälpande att komma med. Oftast infinna de sig icke, trots att de äro kallade, till sammanträdena. Man frågar sig nu, hur skulle en sådan styrelse bestående av endast yrkesfiskare taga sig ut, och skulle fisket kunna vinna något härpå? Den som är inne i saken måste då genast medgiva, att en sådan styrelse vore så gott som otänkbar åtminstone vad insjöfiskarne beträffar. Var och en som bevisat sammanträden med yrkesfiskare, där fiskefrågor skall dryftas, inser att en sådan styrelse icke kan utföra något, ty den ene yrkesfiskaren vill ha fram det den andre vill ha bort. I de stora insjöarna inom Skaraborgs län finnas tre olika slags fiskare och dessa göra allt för att få den andres fiske försvårat eller rent av förbjudet, blott därför att han icke själv använder de redskap, som den andre använder. I mitt förra distrikt, där även en stor del av Bottniska viken ingick, var det alltid en livlig strid mellan storryssjefiskarne och nätfiskarne. Ryssjefiskarne ville ha förbud på nätfiske under sikleken och nätfiskarne ville ha förbud mot ryssjefiske. I Skaraborgs län finnas som sagt tre olika grupper yrkesfiskare, nämligen utter- och dragfiskare, storryssjefiskare och nät- och revfiskare. Vad då den första gruppen angår anses dessa av revfiskarne förstöra Vätterns rödingsfiske, och utterfiskarne påstå, att förbud bör utfärdas för fiske med rev matad med smålöja. Detta endast ett ex. i Vättern, flera finnas. Sedan kom-

mer man till Vänern, där samma strid råder mellan nät- och revfiskarne å ena sidan och storryssjefiskarne å den andra. Man kunde ju här även medtaga en tredje grupp i striden, nämligen småryssjefiskarne. Storryssjefiskarne vilja ha bort småryssjefiskarna och tvärt om. Ja, så är det inom yrkesfiskaregrupperna, var och en sig själv närmast och icke alls någon tanke på fiskets bästa utan endast på att få så mycket som möjligt utan tanke på om det kan anses skada fisket. På senare tid har dock i Vänern intresse för fiskets skötsel börjat visa sig, men ingen går ännu med på att det av honom använda fiskesättet är skadligare än de andra. Intresset synes bäst, när det gäller redskap som den fiskande ej själv äger eller fiskar med. Nu kan med fog frågas: kan man tänka sig en styrelse utslutande bestående av yrkesfiskare och hur skulle den handhava omvårdnaden av fisket? Medgiver gärna, att yrkesfiskarne oftast äro präktiga och pålitliga personer, men de ha en stor svaghet för att vara avund samma på varandra, och på grund härav skulle en styrelse bestående av lika många personer från varje grupp aldrig komma till något resultat utan skulle blott en hel del osämja och tvistigheter uppkomma, vilket långt ifrån skulle vara till fiskets bästa. Vore alla fiskare ur en och samma grupp, vore saken ännu sämre. Jag anser, att de nuvarande fiskeristyreelserna äro de enda tänkbara och kan knappast tänka mig en styrelse av endast insjöfiskare. Vid kusten tror jag dock, att yrkesfiskarne kan göra stor nytta. Jag medger dock att det vore till stor hjälp och nytta, om yrkesfiskarne ville vända sig till sina fiskeristyreelser, när de tyckte, att allt ej var som det skall vara. Frågorna komma då att behandlas och, om ändring anses nödvändig, ingår sedan styrelsen med begäran om ändring till den det vederbör. Klart är, att styrelsens medlemmar icke kan sitta inne med sakkunskap på alla områden inom fisket, men man får väl lov att antaga, att länets fiskeritjänsteman känner till allt som rör fisket inom distriktet, ty dessa tjänstemän ha ofta en omfattande praktik från olika delar av landet och äro också helt opartiska vid bedömandet av hithörande frågor. Saken avgöres ju ändock icke, förrän fiskerintendenten vid sammanträde med fiskarne fått inhämta deras mening, och då visar det sig nog i allmänhet, att stor oenighet råder i de flesta större frågor. Ovanligt är dock ej, att intresset är så ringa, att icke en enda fiskare infinner sig på dessa sammanträden trots de genom tidningarna fått kunskap härom.

Fabian Olofsson.