

# NY SVENSK FISKERITIDSKRIFT

ORGAN FÖR SVENSKA FISKAREFÖRBUNDET

UTGIVARE: FISKERIINTENDENTEN DR. N. ROSÉN, GÖTEBORG.

Nr 6

15 MARS

1931

*Vid återgivande av artiklar i denna tidskrift skall källan angivas.*

## Föreningsbildandet på fiskets område.

I Svensk fiskeritidskrift för år 1925 lämnade undertecknad en redogörelse för inom landet under år 1924 existerande föreningar och andra sammanslutningar på fiskets område. Nämda redogörelse avslutades med ett upprop till bildande av föreningar med förslag till stadgar, vilket trycktes i en mycket stor upplaga och genom Svenska fiskareförbundets förmedling utdelades till samtliga hushållningssällskap för att användas i propagandasyfte. Då nu sex år förflutit sedan nämnda sammanställning gjordes, och då under de gångna åren intresset för fisket varit i stigande och fiskeritjänstemännen var och en på sin ort arbetat härför, däribland även genom att söka verka för bildandet av föreningar, torde en kortfattad översikt av resultaten härav vara av intresse.

De vid årsskiftet 1930—31 i Sverige existerande fiskerisammanslutningarna ha här nedan sammanställts i tabellform, fördelade på län och olika grupper. Medan antalet föreningar år 1924 var 111 har antalet nu gått upp till 506, alltså en ökning med över 350 %. Denna ökning är störst bland de smärre lokala föreningarna och i synnerhet på sötvattensfiskets område, där inom vissa län fiskevårdsföreningar nu torde finnas vid de flesta viktigare sjöar. Bland grupperna rena sportfiske- och försäkringsföreningar ävensom gemensamhetsfisken, utom beträffande Kalmar län, har däremot någon större ökning ej ägt rum.

De lokala sötvattensföreningarna hava framförallt till ändamål att skydda vattnen från tjuvfiskare, och utgöra de härutinnan det bästa tänkbara medel för åstadkommandet av ett ordnat fiske och en rationell fiskevård. Ofta avse de dessutom att bereda fiskemöjligheter för icke fiskerättsägare genom utlämnande av fiskekort eller genom bortarrenderande av särskilda vatten. I detta fall utgöra de en övergång till de verkliga sportfiskeföreningarna eller klubbarna, som uteslutande bedriva sportmässigt fiske i förhyrda vatten. På havsfiskets område, där även ett stort antal nya lokalföreningar tillkommit, ligger tyngdpunkten vanligen på en ordnad och förmånlig avsättning av fångsterna och på gemensamma redskapsinköp. Detta gäller även för några lokalföreningar vid Vänern, Mälaren och Hjälmarren.

Fördelningen av lokalföreningarna på olika län är ganska olika. Sålunda finnas i några län med talrika sjöar inga eller endast helt få fiskevårdsföreningar, och även i vissa kustlän är antalet försäljnings-inköpsföreningar ringa. Detta torde bero på olika äganderättsförhållanden och andra olikheter vid fiskets utövande, ävensom på olika intresse för fisket inom olika hushållningsskapsområden.

Att märka är att numera de flesta kustlän hava större, oftast för hela länsdelen gemensamma föreningar, vartill då vanligen de lokala föreningarna äro anknutna. Dessa länsföreningar äro räknat från norr runt kusten följande: Västerbottens läns fiskareförbund, Ångermanlands kustfiskareförbund, Medelpads kustfiskareförbund, Västernorrlands läns förenade salterier, Gävleborgs läns fiskareförbund, Stockholms läns fiskareförening, Södermanlands läns skärgårdsfiskareförening, Östergötlands läns fiskareförening, Kalmar läns fiskareförbund, Södra Kalmar läns fiskeriförening, Gotlands fiskeriförening, Blekinge läns havsfiskeförening, Skånska ostkustens havsfiskeförening, Väst-kustens fiskeriförening i Kristianstads län, Malmöhus läns havsfiskeförening, Göteborgs och Bohus läns havsfiskeförening samt Svenska västkustfiskar-nes Centralförbund.

Inom Upsala och Hallands län finnas kustföreningar som omfatta ganska stora områden av resp. län, och endast Norrbottens län saknar ännu en mera omfattande förening.

Inom Göteborgs och Bohus län finnas därjämte flera sammanslutningar som omfatta hela länet, ehuru endast vissa grupper av fiskare eller andra fiskeri-näringsidkare (dessa alltså mera kårsammanslutningar) exempelvis storsjöfiskare, skarpsillfiskare, sillengrosister, sillagenter, konserverfabrikanter etc. Till detta län är även Sveriges ångtrawlareförening förlagd.

På sötvattensområdet finnas blott tvenne liknande, för ett helt län ge-mensamma föreningar, nämligen Dalarnes fiskevårdsförbund och Jämtlands läns fiskevårdsförbund, båda sammanslutningar av resp. läns talrika lokala föreningar. För de stora sjöarna Vänern, Mälaren och Hjälaren finnas där-jämte föreningar med allmänt program. Slutligen har under år 1928 tillkommit den för hela riket arbetande Riksföreningen för fiskpropaganda förlagd till Göteborg, vars ändamål framgår av namnet. Övriga föreningar som om-fatta hela eller åtminstone stora delar av landet äro Svenska fiskareförbun-det, vartill en del lokala föreningar äro anslutna, Södra Sveriges fiskeri-förening med försöksstation och fiskeriskola, Svenska sportfiskareförbundet, framförallt en sammanslutning av de lokala sportfiskeklubbarna, Föreningen för odling och spridande av laxartade fiskar i södra Sverige samt de båda kårsammanslutningarna Svenska fiskhandelsförbundet och Föreningen Sveriges fiskeriinstruktörer och tillsyningsmän.

Det intensiva föreningsbildandet på fiskets område under de senaste sex åren måste hälsas med livlig tillfredsställelse. Det torde vara oomtvistligt

Lokala fiskerisammanslutningar i Sverige.<sup>1)</sup>

Årsskiftet 1930—1931

	1924-25		Läns- eller andra större sammanslutningar	Sammanslutningar omfattande mindre områden.						Summa			
	Havs-fisket	Söt-vat-fisket		Ekonomiska	Fiskevårds-	Gemensam-hetsfiske	Sportfiske-	Försäkrings-	Summa				
			Havsf.	Sötvf.	Havsf.	Sötvf.	Havsf.	Sötvf.	Havsf.	Sötvf.	Havsf.	Sötvf.	Sm.
Stockholms län	2	—	1	—	11	2	—	—	—	—	—	—	20
Upsala »	—	1	—	—	2	—	—	—	—	—	—	—	4
Södermanl. »	—	—	1	1	—	—	—	—	—	—	—	—	2
Östergötl. »	2	—	—	—	5	—	—	—	—	—	—	—	19
Jönköp. »	—	3	—	—	—	—	—	—	—	—	—	—	11
Kronob. »	—	2	—	—	—	—	—	—	—	—	—	—	73
Kalmar »	10	—	—	—	—	—	—	—	—	—	—	—	10
Gotlands »	—	1	—	—	—	—	—	—	—	—	—	—	5
Blekinge »	4	—	—	—	—	—	—	—	—	—	—	—	2
Kristianstads »	2	—	—	—	—	—	—	—	—	—	—	—	13
Malmöhus »	7	—	—	—	12	—	—	—	—	—	—	—	2
Hallands »	2	—	—	—	14	—	—	—	—	—	—	—	17
Göteborg o. Bohus »	13	—	2	—	4	—	—	—	—	—	—	—	5
Älvsborgs »	—	—	—	—	18 <sup>(2)</sup>	—	—	—	—	—	—	—	25
Skaraborgs »	—	2	—	—	—	—	—	—	—	—	—	—	20
Värmlands »	—	5	—	—	2	—	—	—	—	—	—	—	13
Örebro »	—	2	—	—	7	—	—	—	—	—	—	—	28
Västmanl. »	—	3	—	—	—	—	—	—	—	—	—	—	9
Kopparb. »	—	6	—	—	—	—	—	—	—	—	—	—	22
Gävle. »	—	10	—	—	—	—	—	—	—	—	—	—	9
Västernorr. »	—	14	—	—	18	—	—	—	—	—	—	—	63
Jämtlands »	—	1	—	—	9	—	—	—	—	—	—	—	12
Västerbott. »	—	2	—	—	—	—	—	—	—	—	—	—	7
Norrbott. »	—	5	—	—	24	—	—	—	—	—	—	—	19
Summa	62	1	1	—	10	3	2	—	—	—	—	—	26
	106	44	18	1	129	11	287	23	5	—	3	6	180
			25	6	140	1	288	28	—	9	9	—	4
													315
													499

1) Här till komma 7 st. nedan omnämnda, för hela landet gemensamma sammanslutningar.  
 2) Flera hamnföreningar. 3) Här bland flera föreningar av yrkeshandlare, konserverfabrikanter etc.

att föreningarna av olika slag medfört ett ökat intresse för fisket och kraftigt bidragit till dess utveckling. De fiskeritjänstemän, som närmast verkat här för, förtjäna därför ett särskilt tack, och det är att hoppas att de ej förtrötts i sitt nit, även om de fiskande ofta kunna vara nog så oförstående.

Gunnar Alm.

## Undersökningar rörande ålens vandring i Kalmarsund.

Som ett led i de undersökningar rörande blankålens vandring vid våra kuster, som lantbruksstyrelsen låtit utföra under de senaste åren företogs den 19 september förra året en ålmärkning i Kalmarsund vid Borgholm. De 200 vid detta tillfälle märkta ålarna, försedda med silverplattor numrerade Sv 601—800, släpptes i Köpingbukten c:a 5 km. nordost om Borgholm. Vid tillfället rådde hård nordostlig vind.

Utefter båda stränderna av Kalmarsund stå ju bottengarnen tätt, och i Köpingbukten kunna stränderna sägas vara fullständigt späckade med bottengarn. Man skulle därför tycka, att ålarna inte skulle ha stora utsikter att klara sig genom sundet. Med ganska stor säkerhet undgår dock trots allt en stor procent alla försåt. Av våra 200 märkta ålar hava sålunda hittills (januari 1931) endast 12 stycken anmälts som återfångade. Nu är det visserligen tämligen säkert, att åtskilliga märkta ålar fångas, som ej bli observerade, eller om vars fångst underrättelse ej insändes. Även om de återfångades antal alltså troligen är flerdubbelt större, än vad som blir observerat eller anmält, måste ju ändå återfångstprocenten få anses som förvånansvärt låg i betraktande av den intensitet, varmed ålfisket numera bedrives i Kalmarsund och vid stränderna av Blekinge och Skåne.

Av de 12 återfångade ålarna hava två stycken erhållits vid Lilla Bedinge på Skånes sydkust, en i närheten av Torhamns udde i Blekinge, en vid Kristianopel vid södra mynningen av Kalmarsund, under det att de åtta återstående alla återfångats i norra och mellersta delen av sundet. Trots att dessa senare återfångades helt kort tid efter sedan de märkts och alltså ej hunnit tillryggelägga någon längre sträcka, knyter sig dock största intresset till dessa.

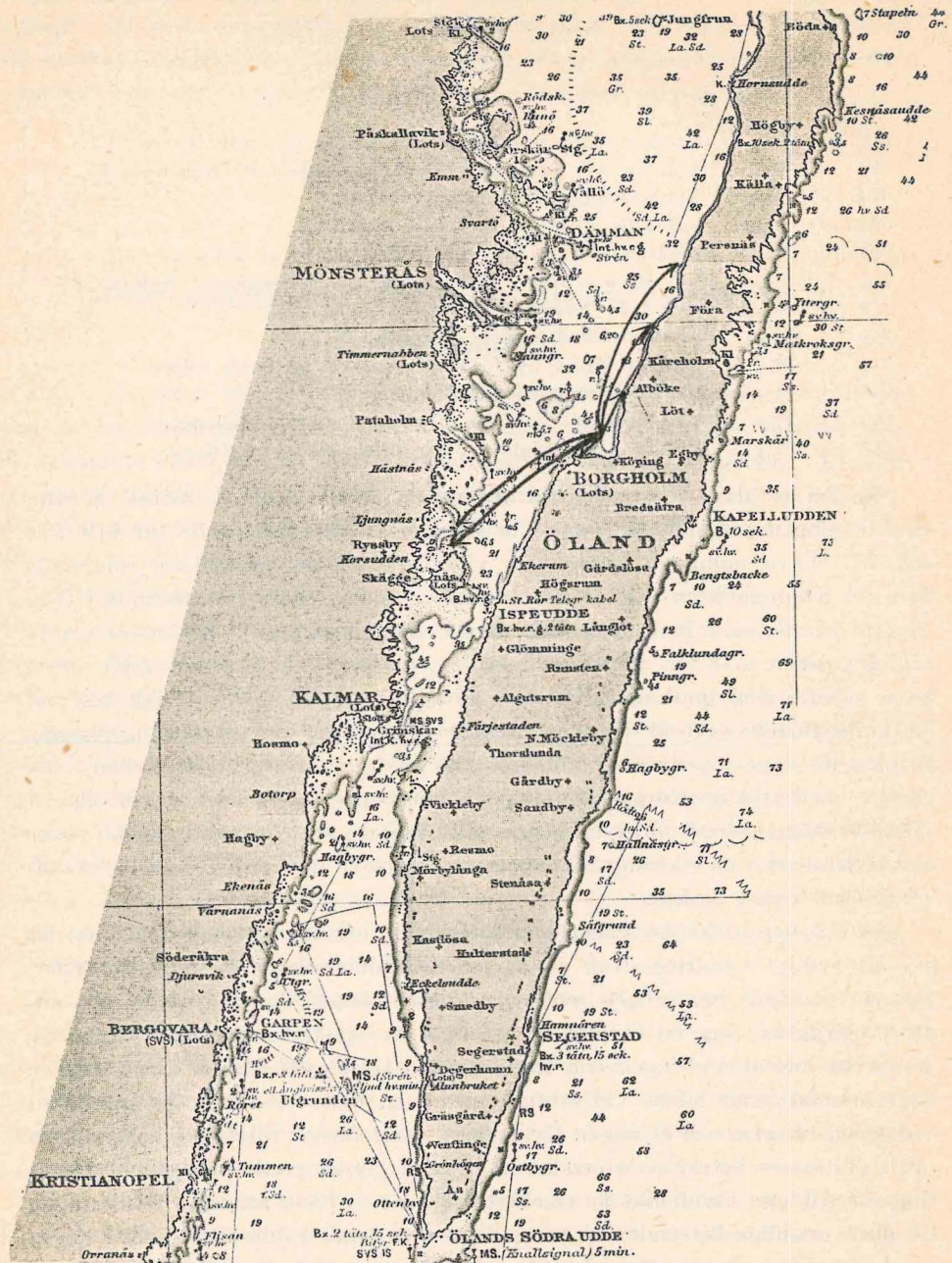
Som ovan nämnts, blåste det hård nordostlig vind, då ålarna utsattes i Köpingbukten. Man hade därför anledning vänta, att de omedelbart skulle ge sig av i sydvästlig riktning. Åtminstone en stor del av dem har också tydligen gjort detta, fem stycken (nr. 624, 717, 721, 751 och 779) hava nämligen inom kortare tid än två dygn efter märkningen återfångats vid Borgholm eller vid smålandskusten (Kåremo och Törnerum) sydväst om denna stad.

Återfångade ålar vid märkningsförsök vid Borgholm den 19 september 1930.

Nr.	Datum och lokal för återfångst.	
	datum	l o k a l
619	20/9	Utanför södra delen av Alböke socken på norra Öland.
624	21/9	Trakten av Törnerum på smålandssidan av Kalmarsund.
644	1/10	Vid Kristianopel på Blekinge ostkust.
652	22/10	Vid Lilla Bedinge på Skånes sydkust.
717	21/9	Trakten av Törnerum på smålandssidan av Kalmarsund.
721	20/9	Vid Rockne Kalv, Kåremo, på smålandssidan av Kalmarsund.
726	14/10	Vid Lilla Bedinge på Skånes sydkust.
751	20/9	Vid Barnäsholmen vid Borgholm.
778	23/9	Utanför Knisa by i Persnäs socken på norra Öland.
779	19/9	Vid Barnäsholmen vid Borgholm.
782	26/9	Vid Kruserud norr om Torhamns udde i Blekinge.
787	21/9	Utanför Grönlunda i Föra socken på norra Öland.

En del av ålarna ha emellertid åtminstone skenbart ej alls rättat sig efter vindriktningen vid sin vandring. Tre stycken av de återfångade (nr 619, 778 och 787), hava nämligen återfångats vid ölandskusten på platser, som ligga norr om Köpingbukten. Av dessa tre platser, södra Alböke, Grönlunda i Föra socken och Knisa i Persnäs socken, ligger den första c:a 5, den andra c:a 12 och den sista c:a 18 km. norr om utsättningsplatsen. Dessa återfångster måste anses som i hög grad märkliga, och äro de enda, som, så vitt jag vet, vid märkningsförsök med ål vid vår ostkust gjorts norr om utsättningsplatsen. Blankålens vandringsriktning vid vår ostkust är ju i stort sett sydlig. Nu har ju emellertid med dessa återfångster ådagalagts, att en del ål vid ölandssidan av Kalmarsund under en längre eller kortare sträcka vandrar från söder mot norr alltså i en riktning rakt motsatt den, som är typisk för ålens huvudvandring i dessa trakter.

Så väl det praktiska fisket som föregående märkningsförsök visa, att det går ett tydligt vandringsstråk av ål genom Kalmarsund från norr till söder. Den nu påvisade vandringen mot norr utefter ölandssidan får därför nog endast betraktas som en mindre så att säga avspjälkad och omvänd gren av den stora huvudvandringen och torde kanske lämpligast kunna liknas vid de bakströmmar, som bildas vid stränderna av en flod. Detta är ju emellertid endast en liknelse och ej någon förklaring. Vårt försök tillåter ej heller några säkra slutsatser beträffande orsakerna till den konstaterade nordgående vandringen. Alldeles osannolikt är emellertid ej, att vi hava att söka förklaringen till ålens ovanliga beteende vid norra delen av Ölands kalmarsundskust i själva kustens konfiguration. Granskar man kartan över Kalmarsund så finner man nämligen, att ölandskusten norr om Köping i stort sett löper tämligen rakt i sundets huvudriktning. Vid Köping böjer emellertid strandlinjen plötsligt av rakt mot väster för att vid Borgholm åter böja av mot söder. En ål, som



Märkningsförsök med ål vid Borgholm den 19 september 1930.

De grova svarta linjerna förbinda utsättningsplatsen med återfångstplatserna i norra och mellersta delarna av Kalmarsund.

vandrar ned genom Kalmarsund och stöter på denna kuststräcka, som sträcker sig i det närmaste vinkelrätt mot vandringsriktningen, kan ju antingen vika av åt väster och kan då naturligtvis efter att hava passerat Borgholm åter obehindrat fortsätta mot söder. Viker däremot ålen av mot öster stöter den ju snart på den del av kusten, som sträcker sig åt norr, och följer kanske sedan denna senare kuststräcka ett längre eller kortare stycke i den bedrägliga förhoppningen att snart träffa på en genomfart, som tillåter att vandringsriktningen mot söder åter kan fortsättas. Ålens strävan att finna en genomfart mot öster skulle alltså här åtminstone för en tid dominera över instinkten att vandra mot söder.

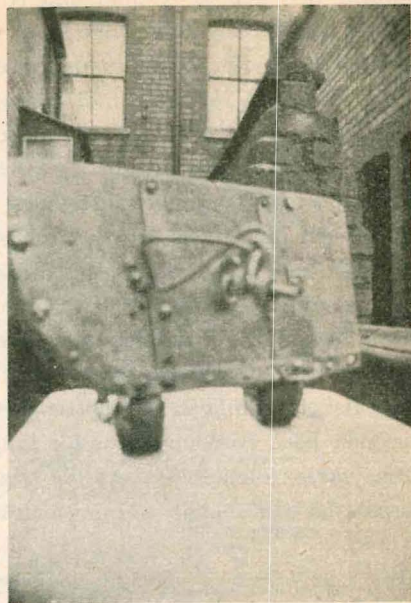
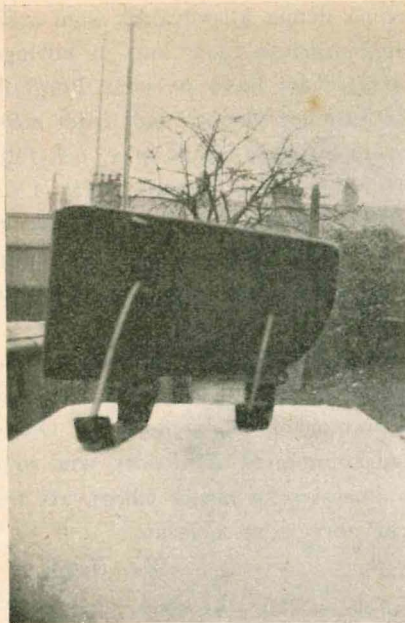
Även om vi ej ännu kunna giva en säker förklaring till här ifrågasatt fenomen, har dock vårt försök givit en ganska viktig anvisning för det praktiska fisket, nämligen att bottengarn och hommor vid norra delen av Ölands västkust böra vara inrättade för fångst av ål kommande såväl norr- som söder ifrån, varav även följer, att det vid denna kuststräcka måste tillses, att redskapen ha tillräckligt sökningsområde såväl norr- som söderut.

*Chr. Hessle.*

○○○○○○

## Äro de nu brukliga trålborden skadliga?

Denna fråga torde vara ägnad att framkalla diskussion inom fiskerikretsar i hela världen. Frågan har i varje fall ännu ej i ringaste grad besvarats tillfredsställande. Många kompetenta engelska trålskeppare, som varit med alltsedan bomträlens tid, hålla före att de trålbord, som nu begagnas, orsaka direkt skada på fiskrom på botten. Några av dessa gamla skeppare ha sedan många år framhållit för myndigheterna, att trålborden genom sin plöjande verkan på botten i mycket hög grad är skulden till den minskning i fiskbeståndet på många förut givande fiskebankar, och att de nya fiskebankar, som påträffats och som för närvarande äro mycket givande, med tiden komma att lida av den förödande inverkan trålborden utöva. Den sönderkrossande verkan trålborden ha på rom och massdödandet av ungfisken har skapat ett problem, som förr eller senare måste utredas antingen av trålfiskets män eller genom en utökning av de vetenskapliga undersökningarna. Ser man på frågan på ett vidsynt sätt synes det som om där borde finnas en viss sanning i dessa gamla skeppares mening. Man kan fråga sig, varför dessa skeppare ej uppfunnit några anordningar för att motverka denna skadegörelse. Under årens lopp ha åtskilliga försök gjorts att lyfta trålborden upp från botten, men tyvärr ha de hittills varit resultatlösa på grund av bristande medel och uppmuntran. Ett av de bästa och senaste försöken är det som nyligen utförts av den som uppfunnit ett slags medar («Supporting sledges», patent sökt). Vidstående bilder visa, huru dessa medar äro



fästade på trålborden. Vid en demonstration, som nyligen hölls i Grimsby, med små modellbord fungerade medarna utmärkt, och uppfinnaren, Mr Thomas S. Rayton, 68 Patrick Street, Grimsby, är övertygad om att hans uppfinning skall minska trålarnas skadegörelser å undervattenstelegrafkablar samt att förstörandet av rom, ungfisk och skaldjur kommer att reduceras till ett minimum. Han gör vidare gällande, att hans uppfinning skall minska friktionen mot botten och medföra att mindre med »skräp» fångas av trålen. Resultatet kommer, menar han, att bli bättre och renare fångster, som kunna säljas till bättre priser, erhållas. Vidare kommer slitningen på redskapen att bli mindre. Vi alla som veta, att trålarna ofta måste arbeta på ojämn och hård botten, förstå vad detta betyder. Tack vare medarna komma trålborden ej att skära ner i botten. Mindre kraft kommer att erfordras för att draga trålen. Uppfinnaren har beräknat att man skulle spara 20 % i bränsle under trålningen. Borden skulle genom att de ej skära ner göra att trålen blir bättre utspänd. Medarna äro så konstruerade att de kunna lyfta upp trålborden till den höjd man önskar.

Huvuddrag av konstruktionen: Medarna, som äro försedda med gångjärn, ha till ändamål att hålla uppe borden. De äro gjorda av stål eller uppbyggda av vinkeljärn och plåtar. De kunna fästas vid alla vanliga trålbord. Medarna äro platta på undersidan men rundade framtill. Genom en stålbulst och fjäder är meden fästad vid bordet. Fjädern mildrar stötar och gör att trålen drages lätt över botten. Uppfinnaren lämnar närmare upplysningar.

Chas. H. Johnson  
Grimsby.



## Kan fridfisken även bli rovfisk?

I sista häftet för 1930 var i denna tidskrift införd en artikel, som har ovanstående rubrik. Författaren uttalar däri en önskan, att personer, som gjort erfarenheter av det slag som behandlas i artikeln, skulle offentliggöra dessa. I det följande vill jag redogöra för de rön jag gjort.

Angående mört så har jag aldrig fångat någon sådan på krok betad med fisk. Däremot har jag ganska ofta erhållit sarv som fångst på långrev betad med levande löja eller mindre mört. I den sjö, där dessa fångster gjorts, ha vi haft en överbefolkning av braxen, varför tillgången på föda varit knapp. Det kunde ju tänkas som en möjlighet, att sarven härav tvingats att övergå till fiskföda i mer eller mindre grad. Vid metdragnin har sarv sällan erhållits, varav man kan sluta, att denna fisk förekommer ganska sparsamt. Så mycket mera anmärkningsvärt är det därför, att man gång efter annan fångar dessa fiskar på krok.

Braxen har jag 2—3 gånger fångat på krok som betats på samma sätt som ovan omnämmts. Dessa braxar har samtliga varit större exemplar. I denna sjö, där dessa fångster gjorts, finnes en talrik braxenstam av hög kvalitet. Lämplig föda finnes i tillräcklig mängd. Förutom vad jag här berättat har jag från tillförlitligt håll hört, att björkna fångats på fiskbetad långrev.

Varken jag eller någon jag talat med har genom att skära upp den fångade fisken undersökt om den förtärt fisk. Denna sak är ju mycket enkel, svårare är det däremot att avgöra om betesfisken levtt, då fridfisken fångat den.

För min del är jag inte övertygad om att de fångade fridfiskarna fastnat på kroken för betets skull. Det kunde ju tänkas som en möjlighet att någon rovfisk plockat bort betet och kroken därefter kommit att döljas av något för fridfisken ätbart, och på så sätt blivit slukad.

Bertil Johansson,  
Böringe.



## Meddelanden och notiser.

**Levande fisk till Stockholm.** A.-B. Fisktransport i Stockholm har låtit förse två av S. J:s nylevererade godsvagnar med särskild inredning för transport av levande fisk från västkusten: Lysekil, Varberg m. fl. orter till Stockholm.

Vagnarna, som tillverkats i Falun, få sin speciella inredning hos A.-B. Maskinverken i Södertälje. De äro försedda med person-tågsbroms och i desamma beräknar man kunna inlasta 3 ton levande fisk och 12 ton vatten.

**Till sekr. i Svenska fiskhandelsförbundet** har utsetts hr Hugo Möller, efter avlidne red. Ernst Hörman.

**Färskfiskeexporten till Tyskland.** Som bekant har Norges statsbanor sedan flera år visat ett stort intresse för att främja den norska fiskexporten med järnväg. En särskild kommissionär har anställts i Tyskland för att leda avsättningsarbetet och en av de högre trafiktjänstemännen, trafikdirektör Ingier, har för närvarande ett halvt års permission för att helt ägna sig åt färskfiskeexportens utveckling. Han har nyligen gjort ett uttalande om den norska fiskexporten, som bör kunna intressera även svenska fiskare och exportörer. De priser, som i år uppnås för färsk norsk fisk i Tyskland, äro något lägre än fjorårets priser, vilket skylles på rikligare tillgång på fisk

från den tyska trålarflottan i förbindelse med en allmän sänkning av livsmedelspriserna. Norge har nu upparbetat en kundkrets på många platser inne i Tyskland, där norsk fisk förut ansågs vara dålig. Tack vare kylvagnar har man kunnat visa vilken utmärkt vara som kan levereras. Statsbanorna ha vid försäljningen försökt komma bort från kommissionshandeln, som ofta har medfört stora förluster för både exportörer och fiskare, och i stället söka få en fast försäljning. Statsbanornas försäljningsverksamhet började år 1926 i Berlin och har utvecklats raskt. Under sista terminen såldes 405 vagnslaster fisk och sill i fast räkning. Efterfrågan på norsk färsk fisk är i Tyskland nu betydligt större än förut och i höst har man ej kunnat tillfredsställa kraven. Vestlandskoljan utblev nästan fullständig och vi hade ingen fet-sill i november, påpekar trafikdirektören. Tyvärr har i år en hel del fisk förstörts, innan den kom till järnvägen. På en plats har marknaden gått förlorad av denna anledning. Ingier understryker detta för att framhålla att framgången på exportmarknaden beror på huru fisken blir behandlad och packad i Norge. Stora reformer erfordras i dessa hänseenden. Innan bättre transportförhållanden erhållas utmed norska kusten, kan statsbanornas försäljning ej anses fast grundad. En bättre handelsorganisation fordras också: den ene exportören bör ej underbjuda den andre. Färsk fisk, som under dagar transporterat på skeppsdäck längs kusten, duger ej för export. Ingier anser, att alla fartyg, som transportera fisk, böra ha avkylda isolerade rum och samma bör förhållandet vara med in- och omlastningsplatser. Detta bör ekonomiskt vara överkomligt. Det är ej tal om frysrum utan kylrum med en temperatur av 0 grader eller något under, vilken kan uppnås med is och salt. Ett stort och energiskt arbete skall till för att få dessa reformer genomförda.

**Laxfisket i Indalsälven.** Enligt fiskeriinstruktör Olséns årsberättelse har under året i Indalsälven inom Fors socken fångats 101 st. laxar med en sammanlagd vikt av 796 kg. värde 2 706 kr. Föregående år uppgick laxfångsten till 761 kg.

**Fiskodlingen i Jämtland.** Ur fiskeriinstruktör Olséns årsberättelse: Från Lillå fiskodlingsanstalt har våren 1930 utplanterats 14,050 laxöringyngel och 37,850 rödingyngel. Under hösten 1930 inlades c:a 17,000 rom av laxöring och 60,000 rom av

röding. — *Kvarnströmmens* fiskodlingsanstalt: under hösten 1930 inlades 15,000 rom av laxöring och 135,000 rom av röding i den nyuppförda anstalten invid kraftstationen. Av i kraftstationen kläckt rödingyngel utplanterades våren 1930 86,500 st. — *Övsjö* fiskodlingsanstalt: 607,000 st. sikyngel utplanterades våren 1930. — *A.-B. Jämtlands* fiskodlingsanstalt: 30,000 bäckrödingyngel och 20,000 regnbågsforellnyngel ha utplanterats. Rom har ej inlagts på hösten. — Sistlidne vår insamlades och befruktades c:a 35,000 rom av harr vid Krokälven av Billsta—Östnårs fiskeriförenings ordf. Ungefär hälften av denna rom inlades och kläcktes vid Lillå fiskodlingsanstalt, resten, liksom senare de utkläckta ynglen, utsläpptes i Billstaån.

Tvåsomrig sutare har under året inplanterats av enskilda personer i tvenne tjärnar, 500 st. i vardera.

I min föregående årsberättelse omnämde jag att ett par rent privata fiskodlingar börjat, nämligen Järpens fiskeklubbs och Äggfors bolags. Den förstnämnda inlägger och utkläcker rommen i kraftstationen vid Järpen och enligt de uppgifter, som lämnats, utplanterades därifrån förra våren c:a 3000 rödingsyngel och 50 å 60,000 sikyngel, av vilka en mindre del såldes för utplantering i andra vatten, men dock huvudsakligen insattes i klubbens, Tegafors verks, egna vatten. Senaste höst har — enligt uppgift — inlagts något över 200,000 rom av laxöring, röding och sik, huvudsakligen av sistnämnda art.

Äggfors bolag har under sommaren låtit iordningställa det gamla kläckningshuset, som sedan många år tillbaka funnits å egen-domen. Föregående år kläcktes endast ett mindre antal yngel i denna anstalt, men senaste höst inlades c:a 80,000 befruktad rom av röding. Då det vid Äggforsarna går upp åtskilligt med stor och vacker laxöring kommer bolaget att kommande år även inlägga rom av denna fiskart.

Det är med glädje man följer detta privata initiativ till fiskodling. Intresset hos allmänheten för fiskodling är verkligen i stigande och det finns säkerligen flera — såväl bolag som enskilda — vilka kunna, med en enkel anordning, utkläcka rom av värdefulla fiskarter, om också endast i mindre skala. Fiskeriföreningarna torde även i detta fall kunna uträtta åtskilligt. Efterfrågan på yngel är betydande och kommer säkerligen att år efter år bli ännu större. Särskilt torde fiskeriföreningarna så småningom komma att fordra rätt stora mängder yngel.