



# SVENSK FISKERI TIDSKRIFT



*Nattlig sikhävning i Jämtland.*

Foto. S. Swedner

Se artikel sid. 10.

**Nr 1**

**Januari 1961**

**70:e årg.**

**Pris kr. 1:50**

# SVENSK FISKERI TIDSKRIFT

Organ för Sveriges Amatörfiske- och Fiskevårdsförbund

Redaktör och ansvarig utgivare: O. OLOFSSON

Nr 1 Årgång 70

Upplysningar om  
expedition och prenumeration m.m. efter texten

Januari 1961

## INNEHÅLL

G. Sellerberg: Några upplysningar rörande rotenonverksamheten inom landet t.o.m. år 1960 (s. 1). — K.-B. Johansson: Laxfiske och fiskearrenden inom svenska Nedertorneå skärgård (s. 2). — M. Hallenfors: Fiskevårdsområdet Hökensås (s. 5). — S. Hurme: En odlingsplan för lax och havslaxöring i Finland (s. 6). — O. Carlsson: Rödningplanteringen i Norra Hörken (s. 8). — Fiskmärkning i Norrbottens län (s. 9). — K. Svedjeland: Sikhävning, senhöstens »sportfiske» (s. 10). — H. Martinell: Åluppsamlingen i Lagan 1960 (s. 12). — M. Tideman: Åluppsamlingen vid Norrköping 1960 (s. 13). — P. Johansson: Gamla anteckningar och minnen från Helgeån (s. 13). — E. Pettersson: Rovfiske? (s. 16). — PERSONALNOTISER (s. 17). — I KORTA DRAG (s. 17). — Fiskeridistributionen 1961 (s. 18).

Återgivandet av text och illustrationer tillåtes endast om källan anges.

## Några upplysningar rörande rotenonverksamheten inom landet t.o.m. år 1960

Av Gunnar Sellerberg

I december 1960 hade fiskeristyrelsen beviljat 297 tillstånd att idka fiske med giftigt ämne. Dessa tillstånd avsåg rotenonbehandling av 647 vatten. Dessutom erhöll domänstyrelsen hösten 1955 tillstånd för vid dess fiskevårdsavdelning anställda tjänstemän att idka fiske med giftigt ämne i kronans vatten under domänstyrelsens förvaltning. De övriga tillstånden fördelar sig på åren 1955—1960 enligt följande tabell.

År	Antal tillstånd	Antal vatten
1955	3	—
1956	12	—
1957	49	87
1958	59	174
1959	88	187
1960	86	199
S:a	297	647

Ett av villkoren för av fiskeristyrelsen beviljat tillstånd att idka fiske med giftigt ämne är att redogörelse för rotenonbehandlingen insändes

till styrelsen enligt ett av styrelsen fastställt formulär. Ur de redogörelser som hittills inkommit till fiskeristyrelsen kan i korthet nämnas följande.

### Rotenonbehandlingarnas omfattning.

År	Antal behandlade vatten	Behandlad areal (ha)	De behandlade vattnens genomsnittsareal (ha)
1955	2	6	3,0
1956	28	180	6,4
1957	51	466	9,1
1958	101	635	6,3
1959	123	879	7,1
S:a	305	2.166	7,1

En genomgång av de uppgifter som lämnats om de behandlade vattnens areal visar att en stor del av de behandlade vattnen haft en areal

understigande 5 ha. Den hittills största sjö, som rotenonbehandlats, var dock på 102 ha.

Den rotenonbehandlade arealen fördelar sig på de tre huvudgrupperna domänverket, skogsbolagen och övriga (hushållningssällskap, fiskevårdsföreningar m.fl.) enligt följande tabell.

	Areal (ha)	%
Domänverket .....	414	19
Skogsbolagen .....	1.181	55
Övriga .....	572	26
S:a	2.167	100

För ett antal av de rotenonbehandlade vattnen har uppgifter lämnats om vattnens maximidjup. Den hittills djupaste sjön som rotenonbehand-

lats var 21 m djup. Genomsnittliga maximidjupet för 170 av de behandlade vattnen har varit 8,2 m. För ett stort antal vatten har även uppgivits medeldjup. Största medeldjupet har varit 10,8 m. Genomsnittliga medeldjupet för 137 vatten blev 4 m.

För flertalet behandlade vatten har volymer uppgivits. Den hittills största behandlade vattenvolymen var 5,7 milj. m<sup>3</sup>.

Vid behandlingarna har en genomsnittlig preparatkonzentration på ca 0,3 mg/liter använts.

Totalkostnaderna för rotenonbehandlingarna (preparat, arbetskostnad m.m.) har varierat ganska mycket. Normalt torde rotenonbehandlingarna ha kostat mellan 100 och 150 kronor/ha. Största andelen av kostnaderna har bestått av utgifter för rotenonpreparat.

## Laxfiske och fiskearrenden inom svenska Nedertorneå skärgård

Laxfisket i Nedertorneå skärgård tillhör med få undantag Haparanda stad, Haparanda by, Vuono by, Nikkala by, Seskarö by och Sävis by.

Till skillnad från övriga skärgårdsområden längs norrbottenskusten utgör praktiskt taget hela svenska Nedertorneå skärgård enskilt vatten. Liksom längs norrlandskusten i övrigt har rätten till fiske med rörliga redskap dock frisläppts år 1951, vilket som bekant ej innebär att lax får fångas inom enskilt vatten. Genom att fiskevattnen i Nedertorneå i öster gränsar mot ett annat lands område gäller dessutom särskilda bestämmelser om fiskets bedrivande, vilka är likalydande för svenska och finska Nedertorneå skärgårdar.

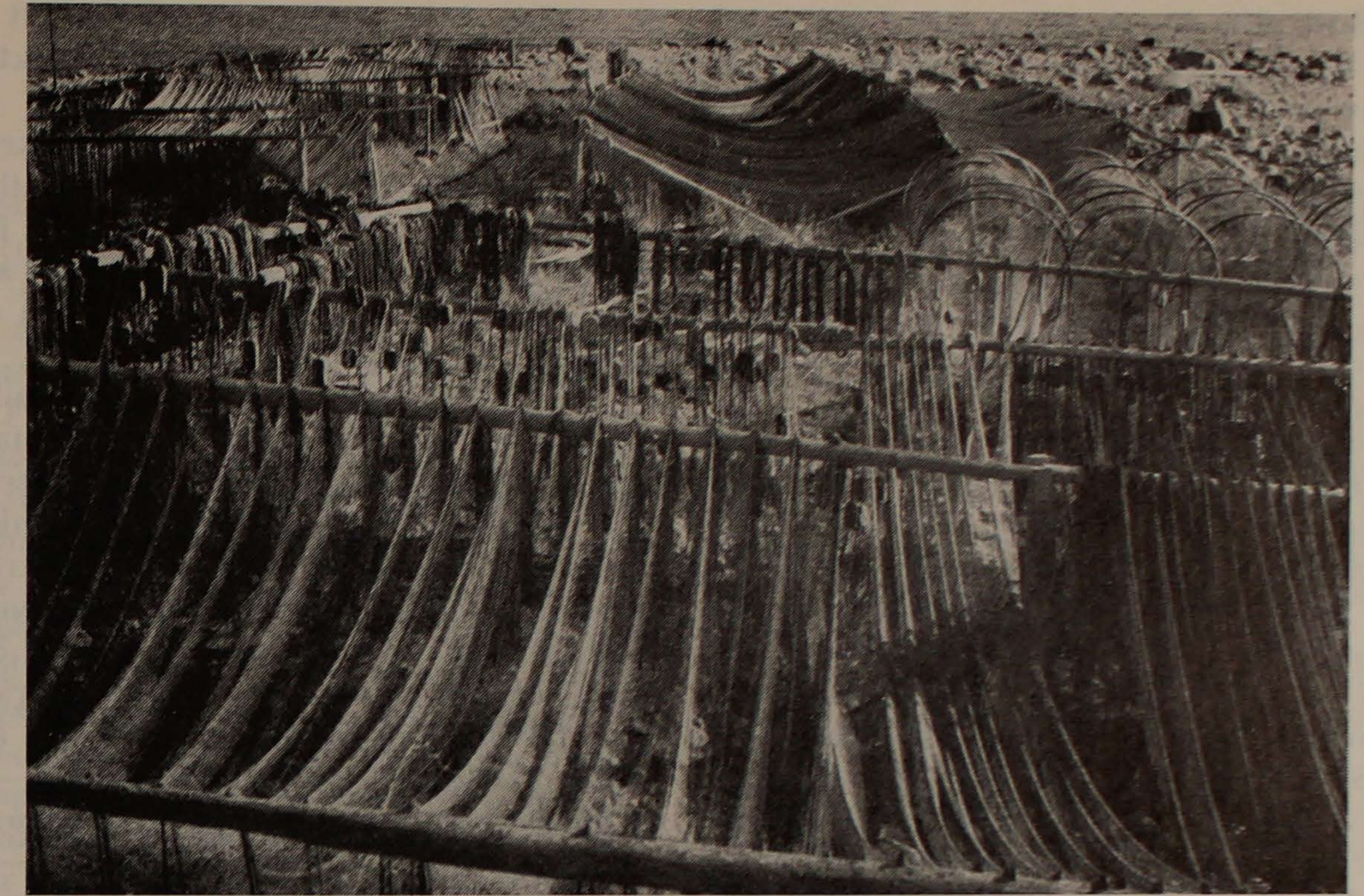
Fisket inom varje by är samfällt för delägarna med delaktighet i vinsten efter mantal. Hitintills har fisket tillgodogjorts genom utarrendering för sexårsperioder på offentliga auktioner. Arrendeperioderna omfattar samma tider för ovan nämnda byar jämte Haparanda stad. Inom varje by indelas fiskevattnet i lotter, vilka utbjudas var för sig. En del arrendelotter har rätt stor utsträckning med plats för upp till 30 à 40 laxryssjor. Att arrendeperioderna omfattat sex år och att lotterna icke uppdelats i alltför små enheter har varit till fördel för fisket.

Den sammanlagda arrendesumman för perioden 1955—60 uppgick till drygt 183.000 kronor per år. Ungefär hälften av denna summa har

tillfallit fiskerättsägarna inom Vuono by. Antalet delägare inom Vuono bys oskiftade fiskevatten uppgår till ett 50-tal. Delägarnas inkomst från de utarrenderade laxfiskelotterna har efter mantalet växlat mellan några tiotal kronor och upp till 6.000 à 8.000 kronor per år.

År 1959 fanns enligt uppgift från den officiella fiskeristatistiken inom hela Nedertorneå skärgård 47 yrkesfiskare och 39 binäringsfiskare, varav enbart inom Nikkala by 32 yrkes- och 21 binäringsfiskare. De flesta fiskarna (arrendatorerna) är sålunda bosatta inom denna by, som i förhållande till antalet fiskare har ringa tillgång på egna, värdefullare fiskevatten.

För nedertorneåfiskarna är det fisket efter lax med storryssjor, som har störst ekonomisk betydelse. Inom inget annat skärgårdsområde har storryssjefisket fått en sådan omfattning som inom denna del av Bottenviken. Betingelserna för att idka fiske med laxryssjor har också varit goda. Två av Skandinavians bästa laxälvar, Torne och Kemi älvar, utmynnar strax intill varandra inom den nordligaste delen av Bottenviken. Lax, som härstammar från andra i Bottenviken utfallande älvar, passerar förmodligen också vid sin lekvandring skärgårdsområdet. Detta jämte att det finns en stor skärgård och att vattendjupet i de inre delarna av denna är relativt ringa har skapat goda naturliga betingelser för fiske med laxryssjor.



Laxstorryssjor på tork. Nedertorneå skärgård.

Foto E. Innala, Nikkala.

Av antalet laxryssjor inom Norrbottens län, som år 1959 uppgick till 2.700, fanns omkring 1.400 inom Nedertorneå skärgård. Av dessa torde omkring 1.000 ha nyttjats vid fiske under den egentliga fisketiden, som börjar vid islossningen och i regel avslutas i mitten av augusti månad. I de inre delarna av skärgården utövas fisket ända fram till den 24 september, då fisket upphör på grund av gällande konventionsbestämmelser. Under tiden från mitten av augusti månad fram till den 24 september är det huvudsakligast sik och laxöring som fiskas. Efter den 1 september är fångst av lax förbjuden. I laxryssjorna fångas även mindre mängder gädda och abborre.

Sin största intensitet hade laxfisket efter 1940-talets goda laxår, och i början av 1950-talet var laxryssjornas antal vid norrbottenskusten över 3.000, varav drygt hälften inom Nedertorneå skärgård.

Laxryssjefiskets fångster av lax, laxöring och sik inom Nedertorneå skärgård för ett antal år framgår av nedanstående sammanställning. För år 1960 är dock uppgifterna preliminära.

År	Lax, kg	Laxöring, kg	Sik, kg
1940 .....	40.823	4.734	9.125
1945 .....	291.638	7.906	17.892
1950 .....	159.231	11.720	19.359
1955 .....	34.682	12.859	28.983
1960 .....	ca 25.000	ca 5.000	ca 20.000

Liksom längs ostkusten i övrigt förelåg goda laxår under praktiskt taget hela 1940-talet. Avkastningen av laxfisket under början av 1950-talet var medegod, medan detta fiske givit klen utbyte alltsedan år 1955.

Eftersom fiskearrendena för åren 1955—60 var avpassade efter ett gott till medelgott laxfiske, har dessa för många av fiskarna den senaste arrendeperioden varit alltför betungande med hänsyn till utbytet av fisket. Man får nämligen ha i åtanke att utöver investeringar i båtar och fiskeredskap har nedertorneåfiskarna ganska betydande summor nerlagda i fiskarstugor, redskapsbodor och iskällare på varje arrendeholme.

Eftersom på många håll i vårt land fiskarna är beroende av att arrendera fiskevatten, gjordes under 1940-talet flera framställningar, bl.a. från Svenska Ostkustfiskarens Centralförbund, om att fiskearrendatorerna borde beredas en tryggare ställning. I anledning härav behandlade Fiskerättskommittén frågan och anförde som sammanfattning följande:<sup>1</sup>

»Den närmare utformningen av skyddet har föreslagits skola ske sålunda, att vissa närmare angivna bestämmelser om s.k. sociala jordbruksarrenden i tillämpliga delar erhålla motsvarande giltighet för här avsedda fiskearrenden. Detta innebär bland annat, att sådant fiskearrende i

<sup>1</sup> Redogörelsen över fiskearrendelagens tillkomst är i stort sett hämtad ur byråchef Lars Wiklands »Föreläsningar i Fiskerätt m.m.».

princip skall gälla för en tid av minst 5 år med rätt för arrendatorn till nytt arrende vid utgången av vart femte år (optionsrätt) samt att vissa tvistefrågor skola kunna hänskjutas till skiljedomsförfarande, varvid — om ej skiljeavtal träffats — vederbörande arrendenämnd skall vara skiljenämnd. Skulle nämnden i särskilt fall behöva anlita fiskeriteknisk sakkunskap, lärar hänvändelse kunna göras till statens fiskeritjänsteman.»

Det av fiskerättskommittén framlagda förslaget ledde dock icke till lagstiftning, utan år 1950 uppdrog Kungl. Maj:t åt Fiskeristyrelsen att verkställa en översyn av ovan nämnda förslag. År 1953 avgav fiskeristyrelsen ett förslag till lag om vissa upplåtelse av fiskerätt m.m. Efter en viss överarbetning inom jordbruksdepartementet av detta förslag fastställde slutligen 1957 års riksdag Lag om fiskearrenden (SFS nr 390/1957), vilken i stort överensstämmer med de av fiskerättskommittén uppdragna riktlinjerna om bl.a. optionsrätt och tiden för upplåtelse av ett fiskearrende.

För de arrendeavtal, vilka slutits för viss tid före fiskearrendelagens tillkomst, men som icke utgått vid lagens ikraftträdande den 1 okt. 1957, gäller en särskild övergångsbestämmelse i arrendelagen. Fiskearrendatorn är nämligen då under vissa omständigheter berättigad att åberopa arrendelagens stadganden om optionsrätt m.m., såvida han innehaft fiskerätten under minst tio år.

Denna övergångsbestämmelse medförde, att många fiskare inom Nedertorneå skärgård vid utgången av den senaste arrendeperioden 1960 kunde åberopa arrendelagens stadganden om rätt till förnyat arrende. Däremot kunde ej de fiskare, som innehaft fiskearrendet på en viss fiskeholme endast under perioden 1955—60 åberopa arrendelagen, även om de under flera perioder i följd arrenderat andra fiskelotter inom samma byalag. Av denna anledning kom en del fiskelotter inom Nedertorneå skärgård att på sedvanligt sätt utbjudas till arrende på offentlig auktion. Flertalet fiskare, som innehaft samma fiskelotter under de två senaste arrendeperioderna, hänsköt frågan om nytt arrende till arrendenämndens prövning, eftersom överenskommelse om fiskearrendenas storlek icke gick att träffa mellan parterna (fiskerättsägarna—fiskearrendatorerna).

Från fiskarehåll har ansetts, att fiskearrendena — trots arrendenämndens prövning — blivit för höga i förhållande till de senaste årens resultat av laxfisket. Man måste dock beakta, att arrendenämnden ej endast har att ta hänsyn till

de senaste årens resultat, utan har att bedöma saken på något längre sikt med beaktande av tidigare arrenden och fångster.

För några av de värdefullaste fiskelotterna, vilka på sedvanligt sätt denna höst utbjöds på offentlig auktion, blev arrendesumman för kommande femårsperiod (1961—65) i stort sett oförändrad i jämförelse med den senaste arrendeperioden. Detta troligen beroende på att man räknar med att vid arrendeperiodens utgång år 1965 få en något tryggare ställning tack vare arrendelagens bestämmelser om optionsrätt. Däremot noterades en mycket kraftig sänkning av vissa ur fiskesynpunkt sämre lotter. Arrendeavgifterna för dessa blev i några fall endast  $\frac{1}{10}$  jämförd med tidigare period. För de 31 fiskelotter som utauktionerades — däri inräknat ett fåtal frivilliga överenskommelser om arrenden mellan rättsägare och optionshavare — sänktes de årliga arrendeavgifterna från 89.515: — kronor (föregående period) till 42.059: — kronor för kommande period eller med 53 %.

För de fjorton fiskelotter, som hänsköts till arrendenämndens prövning, sjönk arrendesumman från förutvarande 91.500: — kronor per år till 57.000: — kronor eller med 38 %. (Arrendenämndens beslut fattades efter det att den offentliga fiskeauktionen hållits.)

Man kan ifrågasätta om fiskarna i en del fall tjänat på att åberopa optionsrätten i ett läge, då fiskets lönsamhet bevisligen varit dålig och man knappast skulle ha behövt befara konkurrens om fiskevattnen från sådana som ej redan är fiskare. Risken för konkurrens från utomstående var självfallet betydligt större under de år, då fiskets lönsamhet var god, och detta ledde också till de mycket höga arrendena för den senaste gångna perioden.

Enligt vissa fiskares påstående skulle arrendenämnden, när den denna första gång fastställt arrendena, mera tagit hänsyn till den allmänna marknadstendensen ifråga om arrenden än till de enskilda optionshavarnas uppgifter om respektive fiskes lönsamhet under föregående period. När innevarande period utgår, föreligger optionsrätt på samtliga fiskeplatser av någon betydelse. Även då kommer säkert arrendenämnden att få medla mellan fiskerättsägare och optionshavare. Det skall då bli av intresse att se, hur nämnden denna gång differentierar arrendebeloppen i förhållande till det gångna fiskets utfall. Fortsätter den nedgående tendensen i laxfiskets avkastning, får man nog tyvärr räkna med att den nya lagen ej heller den gången medverkar till den ökade lönsamhet av fisket, som många fiskare (arrendatorer) hoppats på. Även

## Fiskevårdsområdet Hökensås

Av direktör *Martin Hallerfors*, Skara

*Uppe på Hökensås, mellan Tidaholm och Vättern, ligger en stor häradsallmanning med över 5.000 ha skogsmark. Inom detta skogsområde finns ett 50-tal sjöar och tjärnar av växlande storlek med en sammanlagd vattenyta om ca 750 ha. Från år 1957 arrenderar Skaraborgs läns hushållningssällskap fiskerätten inom detta område. Sällskapet har härigenom fått tillgång till ett område, där det finns möjlighet att göra betydande insatser för fiske och friluftsliv.*

Grusåsen Hökensås är i denna del ganska kuperad, böljande med sjöar i sänkorna. Jorden är näringsfattig och skogen består därför till övervägande del av ganska senvuxen tall. Undervegetationen är mycket sparsam. Marken är täckt av mossor och lavar. Inom stora områden dominerar den ljusa renlaven. Det är alltså ett för Sydsverige mycket säregt område av nästan norrlandsbetonad karaktär. Skogen är lättillgänglig för besökarna, trevlig att röra sig i. Vägnetet är välordnat och bebyggelsen inskränker sig till några skogvaktarbostäder. Inga sommarvillor har fått bryta sönder naturen.

Kargheten sätter sin prägel även på sjöarna. Vattnet är kallt och klart. Ibland frestas man ta till det något slitna uttrycket kristallklart. Flera av sjöarna saknar avlopp, men vattenytan är trots detta konstant, kommunikation sker genom gruslagren.

Före sällskapets tid var det några få privilegierade personer, som ensamma disponerade fiskerätten i alla dessa vatten. Fisket utnyttjades därför inte på långt när. I många sjöar bestod fisken av tämligen värdelösa tusenbrödrabestånd av abborre och mört. Nu har detta fiske öppnats för allmänheten. Fiskerätt får man genom att lösa dagkort, som tillhandahålles i två lantaffärer invid området.

### *Omfattande inplanteringar av ädelfisk*

I de större sjöarna finns det gamla fiskbeståndet alltså kvar. I mån av behov späds det dock på genom inplanteringar. Genom provfiskning kan man kontrollera beståndet. I dessa sjöar fiskas det alltså alltså gädda och abborre.

med den nya arrendenivån kommer fiskarna att få driva storryssjefisket med utnyttjande av alla redskapsresurser för att klara arrendet, utan hänsynstagande till om den aktuella tillgången på lax motiverar den stora redskapsinsatsen.

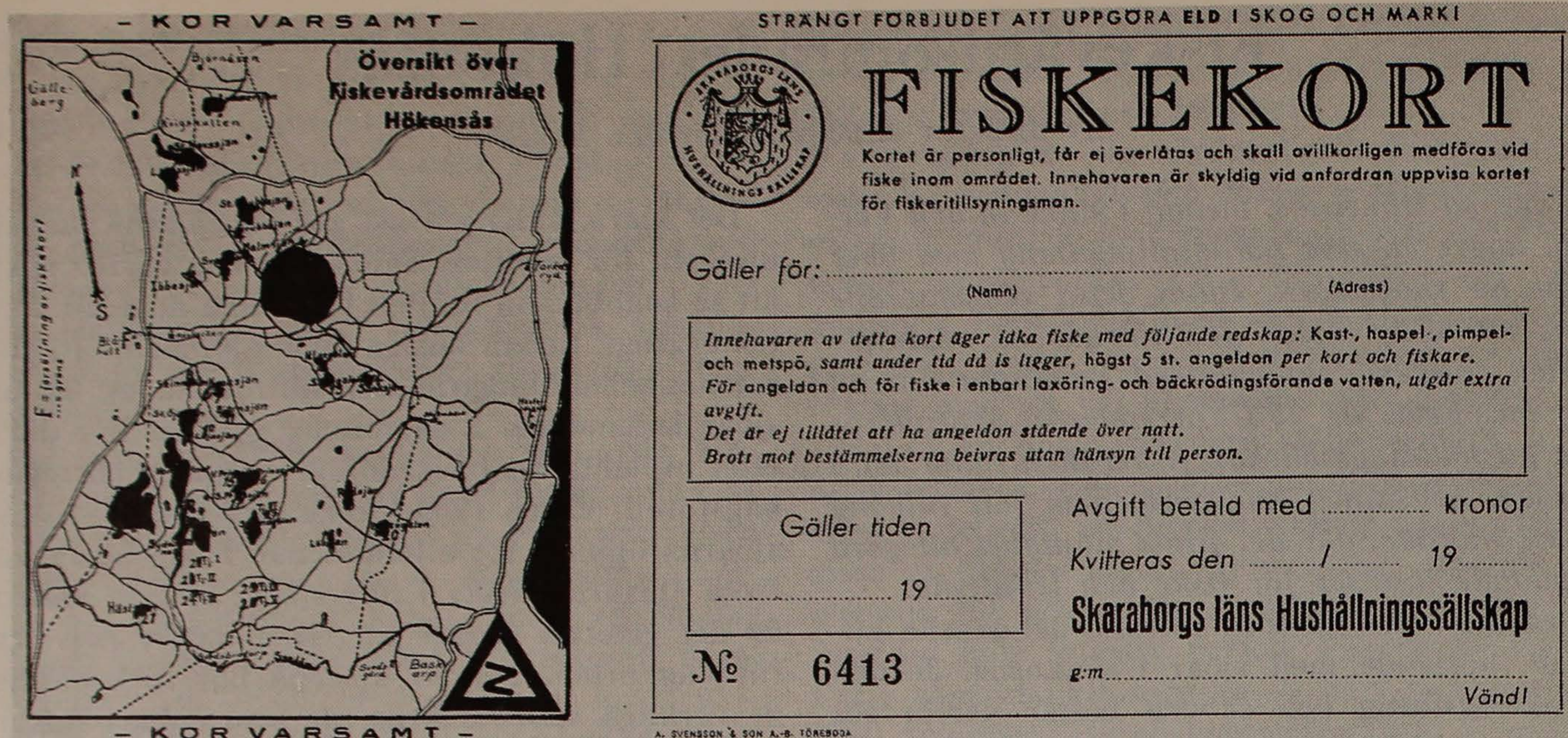
*Karl Bådo Johansson*

Det klara, kalla vattnet gör att sjöarna passar utmärkt för ädelfisk. Sällskapet har därför sökt att så snabbt som möjligt förvandla dem till laxfiskevatten. Redan hösten 1956 gjordes de första rotenonbehandlingarna och hittills har ett 20-tal sjöar behandlats. I de tomma vattnen har där efter inplanterats bäckröding, laxöring och regnbågsforell. Våren 1959 kunde de första laxfiske-sjöarna öppnas för allmänheten. I dag kan man fiska »laxartad fisk» i tolv sjöar. I dessa vatten är det givetvis dyrare att fiska, högre pris tas för dagkorten. Två av sjöarna har förbehållits de verkliga sportfiskarna, de som enbart fiskar med flugspö och fluga.

Intresset har visat sig utomordentligt stort. De två senaste säsongerna har årligen inräknats flera tusen besökande. De flesta kommer givetvis från den närmaste trakten, men även många långväga fiskeentusiaster har letat sig till Hökensås. Bland annat har danskar och tyskar visat stort intresse för det vatten- och skogrika fritidsområdet. Sällskapet har på detta sätt kunnat skapa ett verkligt friluftsområde, som blivit till glädje för ortens folk och som även förmått locka turister till dessa något bortglömda bygder.

Detta är emellertid bara den ena sidan av saken. Sjöarna lämpar sig dessutom väl för fiskeribiologiska undersökningar av olika slag. Omfattande sådana har också utförts, till största delen i intimt samarbete med doktor Berzins på Aneboda. Man har här kunnat följa effekten av rotenonbehandling, inplanteringsfiskens tillväxt i de olika vattnen med deras olika pH-värden och näringstillgång, konkurrensen mellan de olika arterna m.m.

Genom Hökensås har sällskapet även kommit att engagera sig i ett ganska stort projekt för reproduktion av Vätterns laxöring. Öringen har sedan gammalt lekt i de bäckar, som från Hökensås rinner ned till Vättern. Överbyggnader, främst för kraftverk, hindrar numera i stor utsträckning uppgång och lek. Den viktigaste av dessa lekbäckar är Svedån, som till stor del rinner inom häradsallmanningens område, där man också finner dess källsjöar. Under de tre senaste åren har varje höst några hundra leklaxar körts per bil och släppts i Svedån ovanför överbyggnaden, där de sedan haft 1,5 mil bäck att leka i. Fram på vintern, när leken varit slut, har de samlats upp i en fiskfälla och körts tillbaka till Vättern. Går det efter beräkning, skall Vättern



Fiskekort av i Hökensåsområdet använd typ. På baksidan av kortet finns en förteckning över sjöarna samt uppgift om var fiske är tillåtet respektive förbjudet.

på detta sätt få en årlig tillförsel av några 10.000-tal utvandringsfärdiga laxöringungar.

Arbetet för vätterlaxöringens reproduktion sker i intimt samarbete med fiskeristyrelsen, fiskarorganisationer och övriga hushållningssällskap runt sjön. I detta arbete ingår även en omfattande dammodling av ensomriga ungar,

som sätts ut i bäckarna på hösten. Från och med i år arrenderar sällskapet en fiskodlingsanstalt vid Källefäll på Hökensås-sluttningen, vilket avsevärt ökar sällskapets möjligheter i det arbete, som pågår på Hökensås och i de många Vätterbäckarna.

(Hushållningssällskapens Tidskrift)

## En odlingsplan för lax och havslaxöring i Finland

Av Seppo Hurme

Det är allmänt känt, att man i Sverige gått in för att trygga laxbeståndet genom att föda upp och plantera ut utvandringsfärdiga laxungar. Verksamheten bedrivs med avgifter som uppbärs av kraftverken. Totalmängderna av utsatta laxungar planeras enligt den rikssvenska vandringsfiskutredningen till:

år 1961	993 700 st.
» 1963	1 822 500 »
» 1970	2 223 200 »

I Finland är uppfödningen av utvandringsfärdiga lax- och laxöringungar ännu i sin linda. Enär även hos oss nästan alla lax- och laxöringförande älvar är fördärvade för fiskens fortplantning på grund av att de utbyggts av

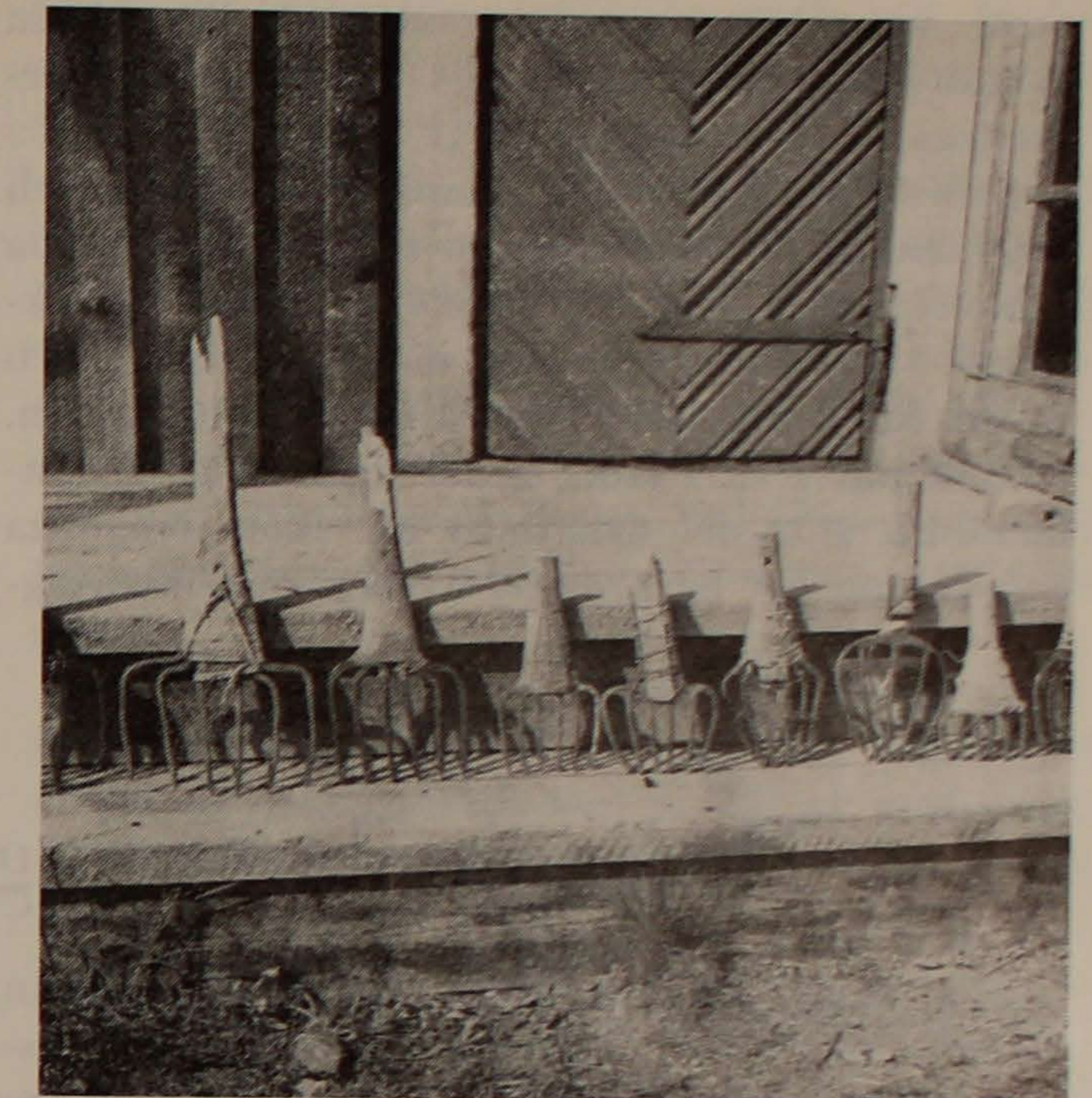
kraftindustrin, torde man också i Finland vara tvungen att med det snaraste gå in för att trygga bestånden av lax och laxöring i havet genom att plantera uppfödda laxungar. Denna verksamhet synes nämligen vara förutsättningen för fortbeståndet av fisket på dessa ädla fiskslag i havet. Uppfödningen av lax och laxöring kunde ske med medel, som skulle uppbäras av kraftverken. Sådana avgifter är de enligt lagen om vattenrätten skyldiga att erlägga till staten som ett alternativ till iordningställandet och underhållet av onyttiga fisktrappor.

I Sverige har man planterat enbart ungar av lax, men hos oss torde det vara fördelaktigt att vid sidan av lax även odla laxöring till utvandringsstorlek främst för utsättning i söder i förörensade älvars och åars mynningar. Ungar av



Kolkning i Kiviranta laxpata, Torne älv.

Foto. O. O-n



Beslagtagna laxljuster, Kaihua, Kemi älv.

Foto. O. O-n

vardera fiskslaget borde man plantera ut utom naturligtvis vid mynningarna av tidigare betydande laxförande älvar också i mindre åar och t.o.m. i havet utfallande bäckar. Härvidlag borde man uppbära avgifter för verksamheten av kraftverken vid alla älvar och åar.

Det är ganska svårt att på förhand beräkna hur mycket utvandringsfärdiga ungar av lax och laxöring som borde utplanteras vid mynningarna

av de i havet utfallande älvarna i vårt land för att helst en nöjaktig stam av lax och laxöring skall kunna bibehållas och fångsten av dessa fiskslag stiga till så stora mängder, att fisket och konsumtionen kan dra nytta av den. Jag har emellertid gjort upp nedanstående preliminära förslag för de mängder av utvandringsfärdiga ungar av lax och laxöring som borde planteras ut i olika älvar.

Torne älv	?
Kemi älv	900 000 st.
Ijo älv	300 000 »
Ule älv	500 000 »
Kumo älv	300 000 »
Kymmene älv	300 000 »
Övriga älvar	200 000 »

Summa 2 500 000 st.



Beslagtagna lysjärn, Kaihua, Kemi älv.

Foto. O. O-n

Enligt förslaget skulle det totala preliminära betinget uppgå till 2,5 milj. utvandringsfärdiga ungar av lax och laxöring och därigenom ungefär motsvara motsvarande mål i Sverige år 1970. Då omkostnaderna för uppfödningen av en laxunge för närvarande är cirka 150 mk/st., skulle kraftverken för ändamålet åläggas erlägga sammanlagt 375 milj. mk årligen.

Utöver odlingen av lax och laxöring borde man för att trygga fortbeståndet av dessa fiskslag vårda sig om deras lek överallt, där detta ännu är möjligt, och i denna avsikt borde vissa arbeten för att iordningställa lekområden när-

mast vid älvmyrningarna utföras. För dessa grundförbättringar skulle det emellertid inte erfordras så stora belopp.

Samtidigt som man genom fiskodling och skyddsåtgärder skulle vårda sig om laxfiskarna i havet borde man naturligtvis bedriva en liknande verksamhet visavi insjöloxöringen och medel för denna skulle också fås av kraftverken.

Man har i vårt land under de senaste årtiondena till stor del uraktlåtit att sköta frågorna och frågan om bevarandet av lax- och laxöring-

## Rödinginplanteringen i Norra Hörken

Sjön Norra Hörken ligger på gränsen emellan Dalarna och Västmanland 2 km sv om Grängesberg. Sjön har en längd av en mil och är tre km bred, den har ett klart och rent vatten (pH 6,5) med ringa vegetation och steniga stränder, i större delen är det tvärdjupt, men i den nv delen finns det enstaka vassar och grunda sandland. Djupet är ca 40—20 m i större delen, i den nv delen 10—5 m. Det finns ett flertal sand- och grusgrund som ligger på ca en meters djup.

Sedan lång tid tillbaka har ett rikt sikbestånd funnits, vilket efter att för ca 30 år sedan ha avtagit nu åter har ökat något. Siklöja insattes år 1940 med gott resultat. Goda fångster gjordes åren 1955—56. Vidare finns det nors, abborre, mört, gädda, ål, lake och röding.

År 1927 fanns det ingen fiskevårdsförening (den bildades 1933), men ett antal fiskeintresserade från Grängesberg och Hörken samlade upp 150 kr och för dessa pengar inköptes några tusen yngel av vätterröding från Örebro fiskodlingsanstalt. När ynglet kom till Norra Hörken och skulle utsättas, hade man inga upplysningar hur man skulle förfara med utsättningen, men eftersom det var en djupvattensfisk så rodde man ut mitt i sjön och öste ut ynglet där. Att någon överlevde är bevisat, för omkring år 1938 fångades det en röding på långrev som vägde två kg. Det var också den enda.

Åren 1940 till 1953 utsattes 625.000 yngel i sjön, med ca 50.000 om året. Och redan efter några år inkom det uppgifter att smårödingar fångats i samband med siklöjfsfiske. Från 1945 till 1950 började rödingar att fångas som vägde omkring ett kg och däröver, och alltsedan dess har det fångats rödingar med en ökad vikt, 3,3 kg är den största man fått kännedom om. En röding som fångades på spinn i fjol vägde 2,4 kg och hade 30 st norsar i magsäcken.

stammarna. Uppbärandet av avgifter av kraftverken och bedrivandet av fiskodling med hjälp av dessa medel sorterar officiellt under Lantbruksstyrelsens avdelning för fiskeriekonomi. Då laxstammen i de sydliga stora älvarna hunnit dö ut, är det hög tid att skrida till alla tänkbara åtgärder för att rätta till detta sorgliga förhållande och hindra förstörelse av lax- och laxöringbestånden.

(Suomen Kalastuslehti 5/60)

1933 var alltså den sista insättningen. (Vätterrödingarna medger ej längre någon överföring av yngel till oss.) Sedan dess har jag och andra fiskeintresserade försökt att utröna om sjön har några reproduktionsområden. På nät har det fångats småröding som är födda 1959. Jag har insänt dessa till fiskerikonulenten i Örebro för åldersbestämning. Det är det bästa beviset vi har att rödingarna leker i sjön. De stora rödingar som fångats på senhösten (oktober—november) har varit utlekta. Några bestämda lekplatser har vi ej funnit, men däremot har abborre fångats på hösten som haft magen fylld med romkorn av röding.

I år har ett stort antal rödingar fångats i samband med siklöjfsfisket. Det största antalet är mellan 18—20 cm, men också ett tiotal på ca ett kg och en på 2,9 kg. Rödingen ser ut att ha lätt att fastna med tänderna i de finmaskiga näten, de har munnen full med garn. De kanske går på näten och försöker taga någon nors.

Rödingen är ju svårfiskad, så vi har ej kommit underfund med hur den skall fångas. Jag har kontaktat fiskaren Nils Svensson, Visingsö, för att få några erfarna råd angående fiskesättet.

När norsen är uppe i ytan så är det alltid rödingar som går bakom och hugger. Det syns på långt håll hur de kommer upp genom vattnet när de hugger norsen. Ibland så lyckas det för någon att få en röding på spinn, om han kan passa på när den är uppe och hugger nors.

På våren omedelbart efter islossningen när norsen leker är rödingen med efter land och förser sig med leknors, det har vi erfarit genom nätfiske. Längre fram på sommaren går de ut och håller sig på 25—30 m djup. Men i augusti, när siklöjan kommer till land, är rödingarna med, för då har vi fått dem på långrev på ca 7 meters djup.

Norra Hörkens fiskevårdsförening har med stort intresse följt insättningen av rödingen i sjön. Så lång tid efter utsättningen är det många som ställer sig frågan, om det var en lyckad inplantering som gjordes. Många har sagt att det ej skulle lyckas annat än med ensamriga ungar, och att de små nykläckta ynglen ej skulle kunna klara sig över den första tiden, men nu när återfångsterna börjat giva besked om den saken, så är det ju bevisat att insättningen har lyckats.

Hur stort är rödingbeståndet? Ja, den frågan har vi diskuterat livligt. Ett svar har vi fått, och det är ju att vi fångat stora vackra rödingar, att deras romsäckar varit tomma efter leken, och att vi återfått rödingungar som är födda i sjön. Det anser jag är bevis nog för att insättningen givit resultat. Det tar nog än några år innan beståndet är så kraftigt, att man på allvar kan börja att fiska enbart efter röding. De som vi fångat har ju kommit med i samband med annat

## Fiskmärkning i Norrbottens län

Ur Norrbottens läns hushållningssällsks handlingar 1959 hämtas följande uppgifter om »Märkning av fisk»:

15 smålaxar (vikt mindre än 5 kg), 2 grålaxar och 27 havslaxöringar ha märkts med celluloidmärken i de olika skärgårdsområdena. Denna märkning har skett i samarbete med vandringsfiskutredningen. Sammanlagt har under åren 1951—1959 märkts 795 smålaxar, 420 grålaxar, 550 havslaxöringar och 770 strömmingar. Härav ha hittills 357 laxar (varav 11 återfångats mer än en gång), 165 havslaxöringar och 10 strömmingar återfångats.

2.098 märkta tvååriga laxungar, köpta från Ångermanälven för prod.-befrämjande medel, ha utsatts nedanför Ljusselforsen i Pite älv.

Återfångsterna på de märkta 1000 älsvikarna vid Råneå utgöra nu 339 ex., 17 därav gjorda under år 1959.

Av de sammanlagt 827 märkta kustsikarna äro återfångsterna hittills 184 ex., varav inga under år 1959.

Utsättningen i Sangijärvi av märkt kustsik omfattar sammanlagt 397 ex. Endast 3 återfångster ha hittills rapporterats, samtliga från Kalix skärgård, ingen därav under år 1959.

Rödingmärkningen i Torneträsk, som omfattar sammanlagt 671 ex., har hittills givit 174 återfångster.

fiske. Vi inom föreningen är glada att få ha rödingen kvar, så att den får föröka sig och bli ett gott bestånd i sjön.

Var lekplatserna är belägna är det svårt att säga med bestämdhet, men i närheten av grusgrunden är det många rödingar som fastnar på siklöjnäten. De har haft en vacker röd lekdräkt, och rom och mjölkesäckarna har varit tömda, så vi kan nog konstatera att de lekt på grusgrunden eller i deras närhet. Vi har sökt efter de lekpropor som blir vid leken men ännu ej funnit några.

Med dessa uppgifter angående rödinginplanteringen i sjön Norra Hörken har jag försökt att återge de erfarenheter som vi fått av insättning, återfångst och reproduktionsförhållanden i sjön.

Olle Carlsson

Ordf. i Norra Hörkens Fiskevårdsförening,  
Grängesberg

Märkningen av havslaxöringungar i Lule älv, som hösten 1956 omfattade 1.750 tvåsomriga ex., utökades våren 1957 med 2.302 tvååriga och våren 1958 med 463 treåriga, vilka utsatts vid Gäddvik. Återfångade äro hittills 215 ex.

Med anlitande av regleringsavgifter och i samarbete med vandringsfiskutredningen har slutligen en år 1956 påbörjad märkning av blanklax i de olika skärgårdarna fortsatts, detta år i Lule skärgård, för att utröna laxens vandringsvägar och fångstrisk. Av de 206 märkta laxarna ha hittills återfångats 77 av 1956 års, 29 av 1957 års, 12 av 1958 års och 4 av 1959 års märkning.

Mysis från Vättern till Norrland. För att bl.a. förbättra livsvillkoren för den i vissa reglerade norrlandssjöar inplanterade kanadarödingen, innan den nått sådan storlek att den övergått till fiskdiet, har Sötvattenslaboratoriet sedan ett par år inplanterat ishavsrelikten *Mysis oculata relicta* i sådana sjöar. Mysis är ett 15—20 mm långt, nästan genomskinligt kräftdjur, som bl.a. finns som relik i Vättern, där man kan fånga den i stor mängd i Hågeberga vattenverk vid Jönköping, då den sugts in av pumparna och sedan anhopas i reningsbassängerna, då vattnet rinner ned genom sanden och grovrenas. Inplanteringar av Mysis har skett bl.a. i de starkt reglerade stora fjällsjöarna Anjan och Torrön i Jämtland och i Storsjön i Härjedalen. Resultatet avvaktas med intresse.

## Sikhävning, senhöstens "sportfiske"

Höstens stora begivenhet i jämtländska fiskevatten är sikhävning under leken. Det sportfiskemässiga i detta kan diskuteras, men att fiska med håv och lykta har i varje fall blivit populärt, sedan man nu i allt flera vatten har släppt denna fiskeform fri — mot köp av kort till högst varierande priser.

Siksläktet omfattar ett fleral arter, med varierande tider för leken och med skiftande val av lekplatser. Det är den höst- och strömlökande siken som kommer ifråga för hävning. Det är arter som inte är så storväxta, men blir det mängder, som ofta kan bli fallet vid hävning, så kan uthålliga och håvsnabba fiskare bärga hem mer än de orkar bära under en kväll.

I flertalet fall har sikhävning på lek varit förbjudet tidigare. Ett antal privilegierade skattefisker har under skilda former existerat, där lekfisker skattats. Somliga av dessa har nu släppts loss för hävning, sedan upprätthållandet av de gamla formerna blivit förlegade och uppdelning av fångsterna på en mängd lotter blivit en invecklad matematik. Ett av de fisker där man alltså uppehåller skattefisket är det s.k. »vaktfisket» i Grötingströmmen, där gimdalsborna innehar privilegiet. På sex huvudlotter uppdelas fångsterna, men varje lott delas sedan intill tolfte delar. Sedan 1300-talet existerar detta gamla vaktfiske och gamla handlingar kan berättas om stridigheter och processer m.m., som vittnar om vilken ekonomisk betydelse detta fiske tillmättes under naturhushållningens tid.

Åtminstone på ett tjugotal platser i Jämtlands län finns det nu möjligheter för menige man att mot avgift få häva sik under lektiden. I de fall det är gamla skattefisker som upplåtits, är det fiskerättsägarna som tar inkomsterna och disponerar dessa på lämpligt sätt. I andra fall kan det vara fiskevårdsföreningar som upplåter fisket, varvid intäkterna går till fiskevården. Kortpriset för en kvälls fiske varierar från upp till 15 kr per deltagare ned till två kronor. Många tycker nog att de högt upptrissade priserna luktar litet av geschäft, även om det är gott om fisk. Men i fråga om de lägsta avgifterna kan det ifrågasättas om de inte satts för lågt. Besvär med kortförsäljning och en viss övervakning kostar även pengar.

Från mitten av oktober till mitten av november pågår sikfiskerna under höstens lektid med variationer mellan olika lekplatser. Det är ett tecken på den mycket starka sikförökningen i våra fiskevatten, att fisktillgången ökar, att nya,

stora siklekar uppstår, att storleken på fisken minskar med tillväxten i antal och att allt flera vatten nu anses tåla den kraftiga decimering som hävfisket utgör.

Fiskevårdsorganen håller givetvis ett öga på företeelsen, beredd att ingripa om det skulle bli nödvändigt, men för dagen anser man sig inte ha orsak till annat än att uppmuntra avfiskningen av småsik i flertalet sikförande vatten i Jämtlands län.

Sikhävningen kan vara enkel att utöva under gynnsamma förhållanden men kräver snabbhet och förtrogenhet med fiskarnas beteende under besvärligare betingelser. Då kan det bli sportfiskekaraktär över det hela, och många sportfiskare har så bitits av hävningens speciella möjligheter till storfångster, att de reser långa vägar kväll efter kväll för att under nattens timmar gå med håv och lykta i höstkallt vatten på jakt efter sik.

Vi har tittat på sikhävningen i några östjämtiska lekvatten. I östra Jämtland hävas sik litet varstans. Lättillgängligt och bra är det vid Gålesån i Tavnäs. Där har det under de senaste veckorna varit livligt hävande varje kväll och dit har kommit fiskare från när och fjärran.

Fisket vid Gålesån är gammalt. Det innehas av Tavnäs byamän, är skattefiske sedan 1300-talet och har bedrivits enligt hävdvunna former intill sen tid. Men siktillgången sinade och därmed avtog intresset för gemensamhetsfisket. Men siktillgången har ökat i vattnen igen och sedan flera år har där fiskats under okontrollerade former och med små möjligheter för fiskerättsägarna att bevaka fisket.

I fjol sammankallades fiskerättsägarna på initiativ av nestorn i byn Sefast Tronde, man beslutade att upplåta fisket men i form av hävfiske för alla som önskar delta, mot den facila avgiften av 2 kr per kväll. Det bestämdes att fisket inte får börja förrän klockan sex och pågå högst till midnatt. Därmed blev det ordning på fisket och många intresserade har fått möjlighet att delta. Inkomsterna läggs till en särskild kassa, som avses användas för gemensamma angelägenheter för byn.

En liten stuga vid Gålesån står öppen för fiskarna att gå in i, tända en brasa och rasta i. Det kan bli ganska kallt att bedriva hävfiske, även om man är väl påklädd.

Höstens höga vattenstånd har gjort hävfisket svårt. De som skall lyckas i Gålesån måste ha sjöstövlar och kraftiga lyktor. De måste vada



Sikhävning

snabbt mot strömmen och vara påpassliga, då de skugglika fiskarna skymtar förbi. Ett par ynglingar från Östersund, som är entusiastiska sportfiskare, forsar snabbt fram i ån och på en liten stund har de ett dussintal blänkande sikar i sina korgar. Men vi mindre rutinerade vinglar fram på slippriga stenar och får nöja oss med om någon enda strösik kommer i närheten av våra håvar.

Per Hornej, Tavnäs, går med håv och stormlykta i ån. Han är fiskerättsdelägare och tycker att detta är en lycklig och riktig form för fiskets utövande. Han arbetar metodiskt, tar det lugnt och fisk efter fisk på väg till lek och fortplantning hamnar i hans håv. Det är fet och fin sik i Gålesån även under lektiden. Storleken är lagom som matfisk — 6—7 stycken på kilot.

I Skelbrejbäcken, mellan sjöarna Skelbrejen och Noorn i norra Sundsjö, går småsiken tätt. Den är den idealiska hävfiskningsbäcken, smal grund och med flottledens gamla bommar som bekväma gångbanor för fiskarna. Varje kväll är det dussintals fiskare som drar sig dit, trots att det är en god bit marsch från byn Holmsjö till bäcken. Här kan man inte använda de starka lamporna utan ficklampor är bäst. Starkt lyse skrämmer bort fisken.

— Det var en tillfällighet att det blev sik lämpad för hävfiske i dessa vatten, berättar en av fiskerättsägarna William Andersson i Holmsjö.

Det har alltid funnits sik i dessa sjöar men i mindre mängd och av en större sjölekande art. För åtskilliga år sedan inplanterade vi en sikart, som var köpt för att vara storsik. Men för sex, sju år sedan upptäckte av en tillfällighet en person, som råkade gå efter bäcken en höstdag i skymningen, att bäcken mellan sjöarna var alldeles full med sik. Det var lek, det kokade och jäste av småsik, tusen och åter tusen. Därmed inleddes hävfisket och varje höst har tagits många tusental fiskar, utan att det ser ut att bli mindre. I gynnsamma fall kan man ännu häva nästan i blindo i bäcken, men roligast är det förstås att ha lyse och ta dem på det sättet. Stora, grunda, långskaftade håvar av modell som William Andersson själv är expert på att tillverka är bäst att använda.

Hittills har man tagit 2 kr per kväll för hävfisket i Skelbrejbäcken. Det är ett så lågt pris att sportfiskarna själva tycker det är i underkant. Men fiskerättsägarna vill inte att sjöarna skall bli nedlusade av småsik och vill på detta sätt underlätta fiskevården.

Flera ypperliga sikhävningvatten tillväxer efterhand i vattnen inom Brunflo mellan Brunflo och Pilgrimstad. Vi prövade vår lycka utan större framgång på småsikarna vid Hornsjön, vi hävade i Hållborgsån, men de flyfotade smågrabbarna från byn var skickligare. Vi försökte vid Hållborgsån, där man i fjol kunde ta lek-

siken nästan med händerna i det då grunda vatt-net. Men där är ån djup och strid i år och hävningen är en avancerad sport.

Det är tjugande på ett speciellt sätt att gå med häv och lykta efter en snabbt rinnande, sjungande, svart å en höstkväll. Det slår i vattenytan av hetsiga, romstinna fiskar. Man känner hur livet pulserar i vattnet. Den lek, som företrädesvis brukar höra våren till, är inte mindre intensiv för att den försiggår i iskallt, mörkt vatten.

## Åluppsamlingen i Lagan 1960

Över den av Sydsvenska Kraftaktiebolaget skötta åluppsamlingen i Lagan år 1960 har chefen för Sydkrafts fiskeavdelning jägmästare *Hugo Martinell* lämnat följande tabellariska sammanställning.

Den första glasålen syntes i Lagan den 16.5.1960. Samlarna sattes i funktion den 17.5.1960

Hävningen var för inte så länge sedan en förbjuden fiskemetod och även nu tillåts den endast under speciella förhållanden. Den har litet av ljustingens nimbus över sig, det skapas stämning av flämtande stormlyktors ljuskretsar, av ficklampors blinkningar, av skuggspel på vattnet och svarta silhuetter.

Reportage 10 nov. 1960: *Knut Svedjeland*.

Foto: *Stefan Swedner*.

(ÖP)

och togos ur bruk den 18.10.1960. Av de större ålungarna gick det 48 st på ett kg mot slutet av säsongen.

Ålynglet utsattes på 26 olika stationer i Lagan och dess tillflöden i enlighet med vattendomstolens domar.

Vid Laholm uppsamlat ålyngel.

Datum	Smått			Stort	
	Kg	St/Kg	S:a 1.000 st	Kg	St
31.5	53,2	4.100	218,1		
15.6	41,0	3.900	345,9		
21.6	47,7				
1.7	45,5	3.700	168,4	1,0	48
14.7	36,8	3.600	272,9	2,0	96
22.7	39,0			3,0	144
29.7	38,3	3.400	130,2	3,0	144
6.8	23,9	3.200	331,5	1,5	72
10.8	56,6			6,1	293
21.8	23,1	3.000	247,8	3,8	183
5.9	26,4			9,4	451
16.9	56,2	2.800	22,4	11,5	552
6.10	8,0			10,2	490
18.10				3,2	154
S:a och med	495,7 Kg	3.500 St/Kg	1,74 M St	56,7 kg	2.723 St

Sammanställning 1946—1960.

År	Kilogram			Stycken				
	Smått	Stort	Summa	Smått M st	Stort 1.000 st	Summa M st		
1960	495,7	90 %	56,7	10 %	552,4	1,74	2,72	1,74
Medeltal 1957 — 1960	508,9	89 %	65,1	11 %	574,0	1,73	3,32	1,73
Medeltal 1946 — 1956	383	74 %	136	26 %	519	1,42	6,00	1,42

## Åluppsamlingen vid Norrköping 1960

Uppsamlingen av småål från Motala ström vid kraftanläggningen Bergsbron-Havet i Norrköping lämnade under år 1960 ett resultat som kan betecknas som under medelmåttan, nämligen sammanlagt 798 kg, därav 57 kg under juni, 168 kg under juli, 488 kg under augusti och 85 kg under september. Med en beräknad medelvikt av 20 st pr kg motsvarade således den sammanlagda kvantiteten uppsamlad småål 15.960 st.

Sannolikt har den kyliga eftersommaren och den därav föranledda relativt låga vattentemperaturen varit en mycket bidragande orsak till det mindre goda uppsamlingsresultatet.

Vattentemperaturen vid Laxholmen något ovanför uppsamlingsplatsen var i medeltal omkring 17,5° för juni, 16,7° för juli, 17,1° för augusti och 14,25° för september. Omkring 10 km nedanför uppsamlingen, vid Stridsudden

nära Motala ströms utlopp i Bråviken, var motsvarande temperatursiffror 17,6° för juni, 18,7° för juli, 18,8° för augusti och 16,2° för september. Särskilt anmärkningsvärt var att den största uppva dringen av småål skedde så sent som under tiden 24—30 augusti med sammanlagt 335 kg = ca 41,9 % av årets hela uppsamlingsresultat. Vattentemperaturen i Motala ström under denna tid var i medeltal ca 16° vid Laxholmen och 18,3° vid Stridsudden. Normalt brukar småålen uppsamlingsfrekvens vid ifrågavarande plats kulminera under juli månad.

Av den uppsamlade småålen utplanterades 300 kg i Motala ström nära dess utlopp ur sjön Glan ovanför dammbyggnaderna vid Fiskeby och 498 kg längre upp i samma vattendrag, ovanför regleringsdammen vid Kimstad.

*Martin Tideman*

## Gamla anteckningar och minnen från Helgeån

Av *Pehr Johnsson*

*Den kände hembyggs- och folklorforskaren, skriftställare Pehr Johnsson i Broby, född 1873, har i Sydkustfiskaren berättat något om sina forskningar rörande Helgeån och några minnen från fisket där, som här återges.*

*Red.*

Helgeån är icke allenast Skånes största flod utan säkerligen också en av de äldsta. Den har i äldre tider också varit en av de allra fiskrikaste. I all synnerhet gäddan samt ål och lax har i stor myckenhet där gått till. Det fanns vid den tid förf. hade sin barndom icke några andra mekaniska anläggningar än några kvarnar, eller som man på skånskt mål uttryckte sig »möllor». De många småfallen blev samtidigt tagna i anspråk för en mängd småkvarnar, som man benämnde »skvattor». Varje gård hade ända in på mitten av förra seklet sin egen lilla småkvarn, där man malde den säd, som man behövde för gårdens och hushållets behov. Dessutom krossade man den, som man hade till foder åt kreaturen under vintertiden.

Därtill kunde man använda den minsta bäck eller dike, som genom uppdamning kunde åstadkomma ett fall. Till och med småfiskan — abborrar samt agn — gick upp i dessa diken för att så småningom, efter stark torra, bli föremål för kråkors och hökars omtanke, ja även smärre gäddor, som vågat sig upp i dessa farliga fiskvatten, kunde av de fiskätande rovfågeln bli tagna och uppätta. Nästa vår gick det på samma sätt med tillförsel och konsumtion.

Helgeå kallades ofta under dansk tid för »Helleg». En dåtida dansk historiker skrev exempelvis: »Det folk maa aldrig vaera fegt, som är uppfött vid Helig Älv». Detta var före snapphanarnas tillkomst. Göingarna, liksom befolkningen i Blekinges skogsbygder, blev alltid vid fientligt infall norrifrån inkallade, som det så vackert hette »till hembygdens försvar». Ibland lyckades de, ibland misslyckades de, blev själva nedgjorda samt fick hus och hem förstörda. Aldrig har Blekinge och Skånes norra del blivit så illa tilltygade som under dessa gränskrig. Exempelvis under Erik XIV:s tid. Vi kunna samtidigt erinra om Lyckeby och Ronneby jämmerliga

förstöring. Orsaken till denna senare var den att smålänningarna hellre drev handel med Ronneby borgare än med dem i Kalmar. Det lär också ha funnits några mera framstående storborgare i den tidens Rottneby, som staden då benämndes. De fick sedan dyrt umgälla detta under den s.k. snapphanefejden, som även tog sig svåra uttryck särskilt i östra Blekinge. Ett par präster var här inblandade.

Men även ur rent förhistorisk tid må det framhållas att det finns många minnen, som erinra om flodens helighet. Vi kunna som exempel härpå anföra den mängd av offerstenar, som finnas på ömse sidor i och omkring dess stränder. Särskilt i trakten vid Broby finnes ett hundratal. Det finns knappt en höjd utan sådana. De torde ha tillkommit under bronsåldern, då solen betraktades som Gud. Professor Arne och under-teknad undersökte en bronsåldershöj vid Lunnom strax invid Broby. Alldeles vid denna låg två dylika stenar, alla med en mängd hål. Det kom den i Orienten väl befarne professorn att utbrista, då han av undertecknad blev påvisad ett femtiotal dylika stenar: »Nejderna här omkring likna dem man finner i Palestina, särskilt i närheten av Jerusalem». Av andra arkeologer har vi funnit att uttalandet är fullt riktigt.

Helgeån är cirka 10 mil till sin längd, kanske något mer. Den flyter genom flera sjöar, exempelvis Möckeln i södra Småland samt Osbysjön och Balingstorpssjön som utgör skiljevatten mellan Kviinge och Fjälkestads kyrkor, vilken senares vackra trappgavlar man kan se från den statsägda gammalgården vid Balingstorp. Efter passerandet av de många fallen vid Torsebro bildar den även en sjö vid Araslöv samt en söder om Kristianstad. Förr seglade man med fisk upp till Kristianstad, där man lade till med sina småbåtar i kanalen på öster. Förf. såg ofta detta vid sina marknadsbesök under barndomen. Nu torde det vara ytterst sällan man för fisk till staden denna väg. Kanalerna ligga med stilla vatten, medan man transporterar fisk med lastbil från Blekinge till Kristianstad och även annorstädes. Delvis också med tåg från Sölvesborg. Vi har tidigare redogjort för landsvägsskjutsarnas resor ända upp till Göinges översta gränser åt öster. De synas numera ha alldeles upphört. »Sillhandlarna» finnas kvar, men deras försäljningsvara kommer med tåg. Man har talat om att järnvägen mellan Kristianstad och Sölvesborg skall rivas upp. Men denna »tokighet» har dock icke hos vederbörande tagit fast form.

Man hade mycket besvär under 1870-talet med att få denna järnväg till stånd och jämväl dess förbindelseleder åt öster. Det berättades en rolig

historia från denna tid under min barndom. En beläst herre reste med tåget. Han råkade bli placerad bredvid en välmående Fjälkingebonde, med vilken han snart kom i samspråk. »På den här järnvägen forslar de väl endast sill?» — »Ja nog går det mycken sill denna väg, men understundom kommer det en och annan torsk», sade bonden. Den nyss så munvige herrn började snart tala om annat. Han förstod piken som låg i svaret.

För att återgå till ån och fisken i denna kan vi nämna att laxen, som förr var så eftersökt i Helgeå, numera sedan kraftstationen vid Torsebro kom till alldeles försvunnit. Man kan spåra den till Torsebro men dock icke längre. Vi har icke hört att någon lax har blivit infångad norr om Torsebro under senare år. Det var helt annat förr. Då fanns det icke någon större kvarn utan laxfiske. Den narrades in genom labyrinten av trä, så att den ej kunde råka ut igen. På så sätt kunde man under en säsong vid de många olika kvarnarna med sina laxfisken taga ett trettiotal laxar. Man hade vidare »ålkupor», i vilka man fångade ett stort antal av den ävenledes eftersökta ålen. Man tog även en del sådan på ljuster. Detta så länge man fick begagna detta fiskredskap. Numera är dess användning förbjuden.

Vid Nymölla, i närheten av förf. barndomshem i Emmislöv, tog man mycket lax samt även en och annan mal, ända till bortåt 5 löspund stor. Det fanns en fiskare i Hjarsåslilla benämnd Anders, på grund av sin ringa kroppsväxt merendels kallad »Lille-Anners». Han fick en gång en mal på sin krok i den stora gölen söder om Knislinge. Med icke ringa besvär lyckades han draga den i land. Han var gammal då, varför den fångade malen blev en succés så länge han levde. Numera syns där varken lax eller mal. De är borta norr om Torsebro.

Det verkar nästan löjligt med de fisketävlingar som man här och där anordnar utmed ån. Det kan finnas en och annan gädda eller annan fisk, som man kan håva in, men någon större sådan är ej längre synlig. Icke ens någon »gammalgädda» är kvar där. Annars har jag funnit att dessa kunna hålla till på en och samma plats i ån och dess bifloder år efter år. Av dessa bifloder är Almaån och Bivarödsån de mest betydelsefulla och åtminstone före kanaliseringen de mest fiskrika. Man brukade under äldre tider kasta flaskor med sprängämnen i de större gölarna. Den som skriver detta kom att under pojkkåren besöka en sådan göl, där en sprängning försiggått. Oaktat man säkerligen tagit en större fångst flöt fiskar i mängd ovanpå vattnet vid vårt besök. Det var ett högst beklagligt fiske,

som äntligen blev förbjudet. Även Killingeån, som utmynnar i Helgeån vid Friggatofa, synes ha varit helig. I närheten av Glimåkra finnes en hel del offerstenar, dock icke i så stort antal som vid det något söderut belägna Broby.

Förf. minns från tidiga barndomsår en fisketur med början vid Kvarndammen vid Nymölla, där man mera sällan fick någon fångst. Däremot kunde man lyckas bättre söderut, där vattnet gick stilla och lugnt genom ängarna norr om Knislinge bro för att göra ett kraftigt stup vid fallen i närheten av samma bro, där kvarnar fanns vid båda sidor. Under senare tid har en kraftstation kommit till, vars turbiner krossar varje större fisk, som här vill gå fram. Så blir ävenledes förhållandet vid den ett par kilometer norr ut belägna Emsfors kraftstation, som anlitar åns vattenkraft. Om man en vacker försommardag gick här med ett längre spö kunde man med en av cittertråd gjord snara i de soliga vassarna se och taga ganska bra gäddor, som ofta gick med ryggarna över vattenytan. Man fick söka med snaran komma över huvudet. Sedan man lirkat snaran hän till gäddans mitt, gällde det att med ett hastigt ryck kasta den upp på land. Ej heller tillflödena borde man försaka. De kunde ofta vara givande nog. Jag lyckades vid ett sådant, ett på sina ställen ganska djupt bäckdrag, en solig och vacker sommardag få upp en gädda på 2,5 kg. Den hade uppehållit sig i gölen i flera år och jag hade flera gånger förut haft tag i den. Vid ett tillfälle hade snaran brustit. Denna gång, som blev en av mina sista, fick hon följa med till land. Även ålen gick denna väg norr ut, hur långt vågar jag inte säga. Men nog var det bortåt en halv mil. Ja, det var en underlig tid som under skolfrierna på sommaren kunde användas på detta amatörfiske. Understundom var vi flera pojkar om detta fiske. Och även en och annan husman och torpare kunde utnyttja sin fritid härtill. Men det rådde gärna trevnad i sällskapet. Detta även om ålderskillnaden kunde vara betydlig. Den ena historien flödade på den andra. Flera sådana blev av förf. antecknade. Exempelvis om sjöjungfrun och näcken, att icke tala om de sänkta kyrkklockorna, som icke kunde upptagas utan att man var absolut tyst. Eller om en bonde, som lyckades fånga in vattenhästen och sedan körde allt vårbruket med denna. Man fick icke belägga den med grimma. En jungfru råkade göra detta för att ett ögonblick senare få se den underliga hästen försvinna i djupet.

Ett sätt att fiska, som användes framförallt i Brobytrakten, var att »bösta» lax, som man där sade. Några man gick med stora stövlar ut i ån, som söder om bron och även norr ut var mycket grund. Man hade byxorna uppkavlade ovan knäna under det man trampade på de ofta hala och kantiga stenarna. Då och då kom det en lax. Det gällde att måtta ett slag åt dennes huvud. Detta så skarpt, att han antingen dog eller svimmade. I alla fall försvann han snabbt i den påse mannen hade på ryggen. Det var merendels arbetare vid Strömhalls klädesfabrik som bedrev denna »böstning». Vid hemkomsten delades resultatet upp. De erhållna fiskarna sålde man sedan till brukspatron Kruse eller till fru Hertzman på gästgivaregården. Hade detta söndagsarbete varit lönande behöll man någon lax för det egna hushållet. Arbetslönerna var under 80- och 90-talet ringa och det gjorde gott med en påspädning.

Tidigare hade man »dragit on» som man sade på äkta göingemål. Det var ett helt byalag i Västraby som slog sig samman om denna notdragning. Man kringgick ett där stillastående vatten, kallat »Klemda hål». Detta efter en tidigare boende storbonde vid namn Klemmed. Gården ligger kvar. Det fanns även fruntimmer med i notdragningen. Man hade långa nät, med vilka man sökte fånga fisken, som i det sista svepet blev innesluten och fångad. Småfisken släpptes utan vidare i vattnet och åter till livet. Det hände mer än en gång att det var folk, som höll på att drunkna. Detta när de kom i någon göl, som var djupare än man beräknat.

Strax nedanför bron vid Knislinge har ån sedan gammalt vidgat ut sig så att den liknat en sjö. Där har funnits tre holmar, av vilka två torde finnas kvar ännu. Om den tredje berättar folktraditionen, att där funnits en borg, vilken en julnatt sjunkit och alla på den befintliga människor omkommit. Vidare har man sagt, att även framdeles folk skall omkomma där. Ingen passerande går säker på dess is. För cirka femtio år sedan skulle dåvarande ägaren till Norup, patron Nordqvist, gå till posten. För att gå en genväg tog han sig över isen. Denna brast och godsägarren omkom. Hans efterlevande sålde gården. Denna har sitt namn efter en sergeant vid namn Nordqvist, fadern till den omkomne. Denne sergeant hade en dotter som blev gift med tulldirektören Bennich. Det var ett bröllop som varade i dagarna tre och det lät länge tala om sig i den lantliga vrå, där denna högtidlighet gick av stapeln.

## Rovfiske?

Vad är rovfiske? Enligt min åsikt är det att ta upp så mycket fisk att beståndets förnyelse äventyras, att fisken så småningom utrotas, om man fortsätter i samma takt. Möjligen går jag med på att det också kallas för en form av rovfiske, om man fiskar så att en lämplig balans inom fiskbeståndet rubbas, men enligt vad man numera vet, så är det ju synnerligen svårt att åstadkomma en varaktig sådan rubbning. Den naturliga balansen återställs automatiskt och ganska snabbt, när ingreppet upphör. Slutligen kan man naturligtvis kalla det för rovfiske att använda sådana metoder, sprängning i vattnet, förgiftning, ryckning av fisk m.m., som skadar en massa fisk utan att den blir till nytta.

Jag ställer frågan, därför att jag nyligen blivit beskyldd för rovfiske på grund av att jag fångat 48 gäddor på en dag i mitt eget ägandes vatten. Och därför att jag hört ordet rovfiske användas så ofta, i tid och otid, att jag anser begreppet behöva utredas. Det räcker att någon haft en lyckad fiskedag för att han strax skall bli beskyldd för rovfiske.

Nu är det väl så, att ett visst fiskevatten har en viss produktionsförmåga. Mitt vatten, som även varit min fars, har i genomsnitt under decennierna avkastat ungefär 400 kilo gädda om året. Det är vad vi tagit upp utan att det blivit någon nedgång i beståndet. Vissa år har gett något mer, andra något mindre, men det är ju också så att årsklassernas storlek växlar periodiskt på grund av växlande betingelser för leken och gäddynglen. Vi bör sålunda kunna fastslå, att jag kan ta upp 400 kg om året utan att det tenderar till minsta grad av rovfiske.

Angår det då egentligen någon, när och hur jag tar upp dessa gäddor? De kommer ju under alla förhållanden folkhushållet till godo. Angår det någon om jag tar upp hela årsfångsten på en enda dag? Angår det någon, om jag tar upp den med ryssjor under leken, vilket man numera bevisat är oskadligt för förnyelsen inom beståndet, eller om jag tar upp dem med drag eller spinnspö, vilket jag tycker är roligare men har alltför litet tid till? Vore det inte ett värre brott, om jag läte bli att ta hand om avkastningen och lät fisken gå där, tills den blir förvuxen? Har jag ett fiskevatten, så är väl min första skyldighet att se till så det blir utnyttjat efter vad det kan ge och inte vanhävdas. Jag tillhör en s.k. sportfiskeklubb men skall gå ur densamma, om inte dessa fräcka beskyllningar för rovfiske upphör. Det verkar som om det går bra att vara snickare

och sportfiskare, men att vara binäringsfiskare och sportfiskare, det går tydligen inte. Varför denna klasskillnad? Jag anser att till och med en ren yrkesfiskare bör kunna vara sportfiskare på fritid, om det roar honom.

Erik Pettersson.

Insändaren berör på ett synnerligen klart och belysande sätt en mycket aktuell fråga. Verkligt rovfiske är i själva verket en rätt ovanlig företeelse. Vanhävda vatten är säkerligen vanligare. Man skulle emellertid med begreppet rovfiske också kunna avse, att en person tar mera fisk än han egentligen har rätt till. I exempelvis ett byalag, där en delägare har en tiondel av det gemensamma fisket, skulle det kunna tänkas att han försöker att ensam lägga beslag på hela sjöns årsavkastning eller en större del därav. Om de övriga då tar en normal tribut, blir vattnet överbeskattat.

På samma sätt kan det hända i ett vatten, som arrenderas och förvaltas av en sportfiskeklubb, att någon som är skickligare än de andra, mera fiskesugen eller har mera tid att vara ute tar en alltför stor andel av den fisk, som alla efter förmåga skulle dela. Det kan hända att hans fiske inte utan rätt betecknas som rovfiske. I sådana klubbvatten, där risk för överbeskattning finns, bör därför finnas restriktioner för vad en fiskare får fånga på en dag, eventuellt också hur ofta han får utnyttja vattnet. Och följer han inte dessa bestämmelser skall han givetvis strykas ur klubben.

I övrigt har insändaren säkerligen rätt i alla punkter, och om någon läsare har en annan syn på tingen, så är han välkommen med ett inlägg.

Red.

(Amatörfiske-Nytt)

**Stor rominläggning av vätteröring vid Borens-hult.** Årets rominläggning vid Statens fiskodlingsanstalt i Motala har nu avslutats. Kvantiteten blev avsevärt större än man hade anledning att hoppas efter den dåliga och regniga sommaren. Det hot som oljeutsläppet i kanalen utgjorde har troligen inte fått några efterverkningar för rommens del. Årets inläggning har också mycket liten dödlighetsprocent hittills. Den 9.12 uppgick den till knappt en procent. I Hornån fick man 55 liter rom och i Gagnån 43 liter. Vid statens eget arrendevatten i Skämmingsforsån blev resultatet 58 liter. Sammanlagt alltså 156 liter rom. Då varje liter rom motsvarar 6.000 romkorn uppgår årets inläggning till cirka 936.000 st.

## PERSONALNOTISER

### C. V. Otterström 80 år

Dansk ferskvandsfiskeris grand old man, mag. scient. C. V. Otterström, fylde d. 23. januar 80 år. Otterström, hvis navn vil være mange af S.F.T.'s læsere bekendt, var indtil sin afgang i 1951 leder af Danmarks Fiskeri- og Havundersøgelser afdeling for ferskvandsfiskeri.

Otterström begyndte sin karriere indenfor ferskvandsfiskeriet i 1907 som privatassistent hos daværende fiskerikonsulent J. Chr. L. Løfting. I denne periode beskæftigede Otterström sig med alle emner indenfor fiskeribiologien. På dette tidspunkt var ferskvandsfiskeriet i Danmark helt uorganiseret, og de danske ferskvande var dårligt udnyttede. Det hører til Otterstrøms store fortjeneste, at han i årene som assistent for Løfting fik erhvervsfiskeriet i ferskvand lagt i faste rammer, og at han fik åbnet den danske stats øjne for, at der her lå en uudnyttet produktionsreserve. Det var i de første år navnlig søfiskeriet, der lagde beslag på Otterstrøms arbejde, senere, navnlig i trediverne, lagdes hovedvægten over på vandløbene, navnlig med hensyn til disses produktion af havørreder og laks. Otterström udarbejdede de principper, som den dag i dag benyttes ved ursætning af havørredyngel i danske vandløb, og i løbet af trediverne og fyrrerne udarbejdedes detaljerede udsætningsplaner, der lagde udsætningsarbejdet i faste rammer.

Kampen mod den tiltagende forurening af danske indvande optog tidligt Otterström. Efter at ferskvandsfiskeriundersøgelserne i 1927 var blevet henlagt under den daværende Biologisk Station indledte og udbyggede han denne kamp, dels på det lovgivningsmæssige, dels på det kontrol- og forskningsmæssige plan.

Otterstrøms energi og arbejdskapacitet har hele livet været stor. Vidtspændende, som han er indenfor sit felt, har han foruden de nævnte hovedopgaver beskæftiget sig med snart sagt alle fiskeribiologiske emner. Således skrev han i 1914 de tre bind om fisk i »Danmarks Fauna» (såvel saltvands- som ferskvandsfisk); han beskrev i en stor monografi i 1931 de danske skallearter og deres biologi; hans store interesse for folkløse og almuekultur har affødt ikke få avhandlinger om gamle fiskemetoder, fiskenavnenes etymologi etc.

Et særligt kapitel fortjener Otterstrøms indsats på dambrugets område. Allerede 1907 startede han det første kursus for dambrugere, et kursus der desværre ikke fandt tilslutning og som ikke gentoges før 1958. I årene fra 1907—13 ledede han, delvis på privat basis, en forsøgsdambrugsvirksomhed på forskellige dambrug i Jylland. Gennem talrige undersøgelser og artikler har han i højeste grad bidraget til det høje stadiet, som dambrugserhvervet har i Danmark i dag.

En stor indsats har Otterström ydet indenfor Ferskvandsfiskeriforeningen for Danmark og som redaktør af foreningens medlemsblad Ferskvandsfiskeribladet i to perioder (fra 1924—37 og 1953—1960) har han gennem utallige artikler og indlæg tjent ferskvandsfiskeriets sag. I 1952 udnævntes Otterström til æresmedlem i ferskvandsfiskeriforeningen.

Ferskvandsfiskeriforeningen hylder Otterström på 80-års fødselsdagen ved at udgive et festnummer af Ferskvandsfiskeribladet, hvortil Otterstrøms kolleger og tidligere medarbejdere har givet bidrag.

Jørgen Dahl

## KORTA DRAG

**Prejudikat om fiskmåtning ønskvärt.** Ur principiell synpunkt och med hänsyn itill fiskeritillsynens effektivitet är det ur fiskevårdssynpunkt av vikt, att frågan om hur man mäter fisken, då det gäller att utröna huruvida en bestämmelse om minimimått överträtts, prövas i högre instans, säger fiskeristyrelsen i ett svar på en förfrågan från landsfiskalen i Mo distrikt, Jönköping. Denne hade till Tveta, Vista och Mo häradsrätt instämt en person för överträdelse av stadgan för fiskets bedrivande i Vättern ifråga om minimimåttet på röding, vilket är 36 cm, men domstolen hade frikänt svaranden.

Måttet skall enligt stadgan avse avståndet från nospetsen till stjärtfenans yttersta spets, påpekar fiskeristyrelsen. Enligt ett uttalande av byråchef Dahr är det naturligt, att man vid mätningen riktar stjärtfenans längsta fenstråle ungefär i kroppens längdaxel. Häradsrätten har vid sin frikännande dom tillämpat denna metod och funnit fisken laglig. Landsfiskalen hävdar åter, att man skall tillämpa den av fisketillsynen i Vättern använda mätningemetoden »med stjärtfenan i naturligt läge», då fis-

ken endast blir 34—34,5 cm och alltså skulle vara olaglig. Fiskeristyrelsen finner det dock högst osannolikt att den av rätten accepterade metoden skulle kunna förlänga ett med den andra metoden funnet fiskmått av 34—34,5 cm till 36 cm.

**Källefalls fiskodling i ny regi.** Från den 1 januari i år arrenderar hushållningssällskapet i Skaraborgs län fiskodlinganläggningen vid Källefall. Arrendebeloppet är 3.500 kronor. Källefall ägs av arkitekt Boo Widéen i Jönköping med maka.

Källefalls fiskodling har gamla anor och är intimt förbunden med släkten von Essen berättar Hushållningssällskapets tidning. Under långa tider bedrevs här omfattande odling av portionsfisk — Källefallsforeller. Denna odling har dock under senare år varit föga lönande. Konkurrensen från Danmark, där man haft billigare föda — fiskavfall — blev för stor. Odlingen har därför undan för undan minskats. Under senare år har sällskapet fått hjälp på Källefall med bl.a. kläckning av Vätterlaxöring och odling av den fisk, som sedan plante-

rats in på Hökensås. Anstalten har härigenom blivit ett så gott som nödvändigt komplement till sällskapets övriga verksamhet. Det var därför naturligt, att sällskapet slutligen tog hand om driften vid anläggningen.

Fiskodlingsanstalten omfattar dels ett kläckeri, dels ett omfattande system av dammar, som får sitt vatten från de många kraftiga källor, som givit gården dess namn. Dammanläggningarna är delvis igenväxta och förstörda, men trots detta finns det för närvarande 25 fullt användbara dammar och det kalla, fina vattnet sinar aldrig. Det räcker för en långt större odling.

Enligt planerna skall anläggningen användas såväl för kläckning som för uppfödning av fiskungar. I kläckningsanstalten läggs rom av vätterlaxöring in på hösten. Denna samlas i vätterbäckarna från Habo till Södra Fågelås. På våren läggs in ytterligare rom av i första hand bäckröding och regnbågsforell, som inköpts bl.a. från Danmark. På våren säljs en hel del nykläckta yngel. En stor del får gå kvar i dammarna för att växa till. Det mesta säljs sedan på hösten som ensamriga ungar. Vätterlaxöringen planteras ut i Vätterns bäckar. En del får emellertid gå kvar för att bli större (2—3-årig). Det är främst sådana som så småningom skall planteras ut i sjöarna på Hökensås och som sportfiskarna skall få roa sig med att försöka fånga.

## Fiskerid administrationen 1961

### Kungl. Fiskeristyrelsen

Skeppsbron 1, Box 2126, Göteborg 2. Tel.: växel 031 — 17 08 50.

Överdirektör: Fil. dr *J. Hult*.

Ledamöter: Ombudsman *G. Högström*, riksdagsman *H. Levin*, disponent *F. Jonsson*, direktör *E. Lilja*, ombudsman *G. Åberg*.

för forskningsverksamheten dessutom: Fil. dr *B. Carlin*, fil. dr *G. Gustafson*, professor *B. Kullenberg*, professor *A. Johnels*.

Byrån för saltvattensfisket:

Byråchef: Fil. lic. *S. Sahlén*.

Byråinspektör: Fil. lic. *A. Lindquist*. (tjl.)

Byrån för sötvattensfisket:

Byråchef: Fil. dr *E. Dahr*.

Byråinspektör: Fil. kand. *G. Sellerberg*.

Administrativa byrån:

Byråchef: Jur. kand. *L. Wikland*.

1:e byråsekreterare: Jur. kand. *I. Silow*.

Byråsekreterare: Pol. mag. *H. Bengtsson*.

Assistent: *Lilly Snellman*.

Havsfiskelaboratoriet, Lysekil, tel. Lysekil 0523 — 104 58, 101 94 (Hydrografiska avd. Bornö Station, Gåseberg, tel. Lysekil 0523 — 400 28; Box 1038, Göteborg 4, tel. 24 08 48).

Föreståndare: Fil. dr *H. Höglund*.

Laboratorer: Fil. dr *L. Hannerz*, fil. lic. *G. Otterlind*, fil. lic. *A. Lindquist*, fil. lic. *A. Svansson* (den senare med adress Box 1038, Göteborg 4).

Assistenter: Fil. mag. *S. Fonselius*, *S. Engström*. Sötvattenslaboratoriet, Drottningholm, tel. Sthlm 010 — 72 00 40.

**Svanundersökningarna.** Vid viltforskningsrådets sammanträde den 28 november 1960 redogjorde intendent *K. Curry-Lindahl*, Stockholm, för den undersökning som pågår om knölsvanarnas betydelse för undervattensängarna i Sydsverige. Från fiskarbefolkningens sida har klagats över att svanarna skadar fiskbeståndet.

— Undersökningarna hittills i Södermanland, Östergötland och Blekinge har inte på något sätt visat att svanarna skulle äta fisk eller fiskyngel, sade intendent *Curry-Lindahl*. I deras ekskrementer finns inga animaliska födoämnen. Vi har inte heller funnit att vattnet i havsvikarna, där svanar i större antal uppehåller sig, har blivit förorenat.

Inget tyder heller på att bottenvegetationen har lidit någon nämnvärd skada i de avbetade havsvikarna. Undersökningarna pågår emellertid. Vi har sedan flera år flygvapnet inkopplat genom kontinuerlig flygfotografering av de havsvikar, till vilka studierna är koncentrerade.

En särskild undersökning av uttrarnas jaktvanor pågår sedan ett par år tillbaka, upplyste fil. mag. *S. Erlinge*, Lund. Man har funnit att uttern främst livnär sig på fisk, kräftor och grodor men att den också äter fågel — främst starar och svalor när de övernattar i vassuggarna. Beträffande utterns diet råder stora lokala variationer. Uttern tycks jaga det byte som är lättast att fånga. En liknande undersökning pågår om mincken vid Hornborgasjön.

Föreståndare: Professor, fil. dr *S. Runnström*.

Forskningsavdelningen:

Laboratorer: Fil. dr *T. Lindström*, fil. lic. *N. A. Nilsson*, fil. dr *G. Svärdson*.

1:e fiskmästare: *G. Molin*.

Utredningsavdelningen:

Laborator och avdelningsföreståndare: Fil. lic. *T. Ros*.

Fiskeriinspektörer: Fil. kand. *K.-J. Gustafson*, fil. dr *T. Hasselroth*, fil. lic. *H. Kalleberg*, fil. kand. *Maj Stube*.

1:e fiskmästare: *B. Ahlmér*.

Fiskmästare: *E. Ahl*, *G. Andersson*, *O. Bergman*, *A. Gad*, *C. Landberg*, *B. Pettersson*, *A. Tägtström*, *R. Öhman*.

Sekretariat:

1:e byråsekreterare: Pol. mag. *T. Dahlén*.

Fiskpatolog (med placering hos Statens veterinärmedicinska anstalt): Leg. vet. *O. Ljungberg*.

Undersöknings- och bevakningsfartyget »Skagerak», Göteborg 41. Befälhavare: Sjökapten *S. Ronge*.

Undersökningsfartyget »Eustrasalt».

Befälhavare: vakant.

### Statens Vatteninspektion

Drottningholm, tel. Sthlm 010 — 72 04 64, 72 04 74.

Ledamöter i Vattenvårdsnämnden: F.d. landshövding *B. Hammarskjöld* (ordf.), landssekreterare *Å. Sylwan* (v. ordf.), direktör *T. C. Andersson*, medicinalråd *H. Bolin*, lantbrukare *K. G. Brofalk*, byråchef *E. Dahr*, kommunalnämnsordförande *N. J. L. Eliasson*, byråchef *B. Haverman*. Personliga suppleanter för *Bolin* professor *L. T. Fri-*

*berg*, för Dahr fiskeriintendent *C. Puke*, för Haverman byrådirektör *H. A. Goldschmidt*.

Överinspektör: Fil. mag. *S. Andersson*.

Byrådirektör: Docent *E. Vasseur*.

Laboratorer: Fil. lic. *L. Karlgren*, civilingenjör *B. Stendahl*.

Byråinspektör: Fil. kand. *B. Rosenberg*.

Vatteninspektörer: Ingenjör *A. Hansson*, fil. kand.

*Å. Liedberg*, fil. mag. *Ingeborg Stjerna-Pooth*, fil. kand. *J. Weman*.

Assistenter: Civilingenjör *U. Lindström*, fil. kand. *G. Rosén*.

Föredragande i hygieniska frågor:

Docent *G. Laurell*, Uppsala.

### Fiskeriintendenter

Österhavets distrikt: Fil. dr *S. J. Sjögren*, Vargungevägen 6, Saltsjö-Duvnäs, tel. Sthlm 16 15 74.

Västerhavets distrikt: Fil. dr *P. Enequist*, Skeppsbron 1, Box 2126, Göteborg 2, tel. 17 08 50 (växel).

Nedre södra distriktet: Fil. dr *H. Alander*, Carl Larssonsgatan 3 A, Göteborg S, tel. 40 34 13.

Övre södra distriktet: Fil. dr *N. Törnquist*, Järnvägs-gatan 11, Karlstad, tel. 135 54.

Mellersta distriktet: Fil. lic. *C. Puke*, Trappstigen 4, Lidingö, tel. Sthlm 65 31 53.

Nedre norra distriktet: Fil. dr *S. Berg*, Hovsgatan 5 A, Härnösand, tel. 170 70, 167 80. Fiskmästare *B. Andersson*, Härnösand, tel. 170 70.

Övre norra distriktet: Fil. lic. *I. Sörensen*, Residens-gatan 18—20, Luleå, tel. 156 30.

Statens fiskeriingenjör: Civilingenjör *C. A. Schmidt*, Humlegårdsgatan 29, Sthlm Ö, tel. 22 89 30.

Föreståndare för statens fiskodlingsanlätter:

Borenhult: Fiskmästare *N. I. Adolfsson*, Motala 9, tel. 105 15.

Älvkarleby laxodling, Älvkarleö, tel. Gävle 722 76: Fiskmästare *N. G. Steffner*, bostadsadress Box 652 A, Älvkarleö, tel. Gävle 724 57.

Kälarne: Fiskmästare *E. Halvarsson*, Fack 9, Kälarne, tel. 29.

Mörum: Fiskmästare *G. Johansson*, Mörum, tel. 123.

### Hushållningssällskapen

Län sfiskeritjänstemännen:

Stockholms län: *A. Andersson*, Esplanaden 25, Norrtälje, tel. 12 82, (norra distriktet), *P. Mattsson*, Skyttevägen 18, Saltsjöbaden, tel. 17 07 26 (södra distriktet).

Uppsala län: *G. Ivarsson*, Hushållningssällskapet, Uppsala, tel. 301 89, bost. 162 38.

Södermanlands län: *A. Lurén*, Västra Trädgårdsgatan 52 A, Nyköping, tel. 0155/178 00, bost. 0155/103 15.

Östergötlands län: *W. Zettergren*, Hushållningssällskapet, Linköping, tel. 295 20, bost. 485 62.

Jönköpings län: *G. Luning*, Hultvägen 6, Eksjö, tel. 358.

Kronobergs län: *B. Johansson*, Hushållningssällskapet, Växjö, tel. 145 35, bost. Södra Lyckevägen 5, Växjö, tel. 110 27.

Kalmar läns norra del: *U. Lundin*, Hushållningssällskapet, Västervik, tel. 133 90, bost. Kvarngatan 1, tel. 106 87.

Kalmar läns södra del: *G. Christiernsson*, Hushållningssällskapet, Kalmar, tel. 156 70, bost. 139 96.

Gotlands län: *N. Persson*, Hushållningssällskapet, Visby, tel. 122 22, bost. Klosterbrunnsgatan 5, tel. 112 55.

Blekinge län: *E. Norin*, Hushållningssällskapet, Karlskrona, tel. 11 43, bost. 50 71.

Kristianstads län: *H. Anheden*, Borggatan 20, Långebro, tel. Kristianstad 103 98, bost. 184 78.

Malmöhus län: *C. G. Hammarlund*, Erik Dahlbergsgatan 21 A, Malmö, tel. 119 22.

Hallands län: *G. Edman*, Fiskargatan 6 B, Falkenberg, tel. 23 31, bost. 325.

Älvsborgs läns norra del: *R. Schmuul*, Hushållningssällskapet, Vänersborg, tel. 120 30, bost. 150 49.

Älvsborgs läns södra del: *E. A. Skoglund*, Bergsätergatan 34, Borås, tel. 153 21, bost. 204 25

Skaraborgs län: *T. Persson*, Gårdsvägen 4, Töreboda, tel. 792.

Vänern: *P. Hjort*, Vegagatan 3, Mariestad, tel. 619.

Värmlands län: *L. Stenberg*, Grängsgatan 1 B, Karlstad, tel. 501 80, bost. 112 69.

Örebro län: *G. Svensson*, Lövvägen 12 A, Örebro, tel. 236 51.

Västmanlands län: *H. Wiederberg*, V. Långgatan 25, Köping, tel. 102 59.

Kopparbergs län: *E. Eriksson*, Idunvägen 3, Falun 2, tel. 23 30, bost. 22 81.

Gävleborgs län: *G. Skog*, N. Kungsgatan 33, Gävle, tel. 205 00, bost. 258 42 (saltsjöfisket); *H. Forslin*, Bergsvägen 57, Gävle, tel. 205 00, bost. 262 33 (insjöfisket).

Västernorrlands län: *R. Stark*, Brunhusgatan 21 B, Härnösand, tel. 131 35, bost. 148 50, (saltsjöfisket); *N. E. Nilsson*, Hushållningssällskapet, Härnösand, tel. 131 35, bost. N. Nygränd 8, Härnösand (insjöfisket).

Jämtlands län: *B. Lundgren*, Odlarvägen 6 H, Östersund, tel. kontor 172 75, bost. 166 08; *H. Breivik*, Hornsgatan 26 B, Frösön 1, tel. Östersund 154 34.

Västerbottens län: *E. Strandberg*, Box 1509 B, Teg, tel. Umeå 185 65 (saltsjöfisket); *A. Rimfält*, Bangatan 5, Umeå, tel. 185 65; *K. E. Fries*, Box 1150, Vilhelmina, tel. 98, och *R. Gydemo*, Industrivägen 51, Skellefteå 3, tel. 145 46 (insjöfisket).

Norrbottnens län: *K. B. Johansson*, Hushålln.-sällsk., Luleå, tel. 100 20, bost. Rådstug. 9, Luleå, tel. 178 64 (saltsjöfisket), *E. Mattson*, Hushålln.-sällsk., Luleå, tel. 10020, bost. Skeppsbrog. 38, tel. 174 93 (insjöfisket, N. delen), *U. Lappea*, Hushålln.-sällsk., Luleå, tel. 10020, bost. Kungsg. 46, tel. 174 93.

### Övriga

Vandringsfiskutredningen:

Ordförande: Byråchef *G. Alm*, Sötvattenslaboratoriet, Drottningholm, tel. Sthlm 72 00 40, bost. Fiskargatan 9, Stockholm, tel. 40 80 75.

Sekreterare: Fil. lic. *E. Montén*, K. Vattenfallsstyrelsen (se nedan).

Fiskeribiolog: Fil. dr *B. Carlin*, Bankgatan 8, Sundsvall, tel. 174 19, bost. Lotsgatan 18 C, Skönsberg, tel. Sundsvall 174 37.

Assistenter: Fil. mag. *Eva Bergström*, Höllelaboratoriet, Bispfors, tel. Bispgården 154, bost. 150; Dr *V. Mieziš*, Sötvattenslab., Drottningholm; *E. Lundin*, Bankgatan 8, Sundsvall.

Fiskmästare: *Y. Ottosson*, Höllelaboratoriet, Bispfors, tel. Bispgården 154; *J. Sahlén*, Höllelaboratoriet, Bispfors, tel. Bispgården 154, bostad: Bispgården anknötning »Vattenfall» 73.

Fiskpatolog: Veterinär *O. Ljungberg*, Statens Veterinärmed. Anstalt, Stockholm 50, tel. 34 94 60, bost. Stockholm 56 39 60.

Laboratris: *B. Hultgren*, Höllelaboratoriet Bispfors, tel. Bispgården »Vattenfall».

Kungl. Domänstyrelsen:

Föredragande: Jägmästare *E. G. Bertil Dyberg*, Munkbron 111, Stockholm, tel. 22 50 40. Bostad: Bellmansgatan 22 B, tel. 42 97 33.

Fiskevårdskonsulent: Forstmästare *B. Tägtström*, Fack 423, Österbybruk, tel. Dannemora 108.

Fiskevårdskonsulent: Fil. mag. *B. Enros*, Munkbron 111, Stockholm. Bostad: Rinkeby gård, Danderyd, tel. Stockholm 55 21 26.

Fiskmästare: *Martin Eriksson*, Piteå revir, Piteå tel. 111 78; *Hans Norberg*, Överjägmästarexpeditionen, Sollefteå, tel. 123 50.

Kungl. Vattenfallsstyrelsen, Fiskeavdelningen, Pajalagatan 3, Stockholm-Vällingby, tel. 87 00 00, riks. 87 00 20.

Fil. dr *A. Lindroth*, bost. Rättviksvägen 29, Bromma, tel. 25 69 60.

Fiskefrågor i vattenmål:

Byrådirektör *Bo Sten*, bost. Enspännargatan 14, Stockholm-Vällingby tel. 38 38 18.

Förste byråsekr. *O. Forseth*, bost. Vägmästarbacken 6, Spånga tel. 36 55 29.

Förste fiskmästare *H. Runnström*, bost. Ekedalsvägen 119, Jakobsberg, tel. Stäket 328 16.

Fiskmästare *Hans Gunnar Andersson*, Kungl. Vattenfallsstyrelsen, Vattenbyggnadstekn. byrån, Regleringsavdelningens lokalkontor, Luleå, tel. 102 00.

Fiskodlingsfrågor:

Fil. lic. *E. Montén*, bost. Parkvägen 52, Nacka, tel. 16 31 88.

Fiskerikontrollör *N. G. Andersson*, Umeå, tel. 18850, bost. Östra Esplanaden 7 A, Umeå, tel. 153 93.

Förste fiskmästare *O. Björklund*, bost. Grödingevägen 65, Tumba, tel. Tumba 324 94.

Långhults laxodling, Målaskog, tel. Ljungby 420 59: Fiskmästare *I. Josephsson*.

Norrbottens kraftverk:

Porjus fiskodling, Porjus, tel. 101 50: Fiskmästare *A. Danielsson*, bost. tel. 102 61.

Övre Norrlands Kraftverk:

Norrfors laxodling, Brännland, tel. 301 11: Fiskmästare *H. Johansson*.

Mellersta Norrlands Kraftverk:

Forsmo laxodling, Forsmo, tel. Sollefteå 222 16: Fiskmästare *M. Sjödin*, bost. Sollefteå 220 75. Höllelaboratoriet, Bispfors, tel. Bispgården »Vattenfall»:  
Fiskmästare *I. Sahlin*, bost. tel. Bispgården »Vattenfall».

Älvkarleby Kraftverk:

Näs laxodling, Näs Bruk, tel. Krylbo 702 36: Fiskmästare *O. Carlberg*.

Södra Sveriges Fiskeriförening, Aneboda, Ugglehult. Tel. Aneboda 29.

Verkställande direktör: Fil. lic. *B. Bērziņš*, tel. Aneboda 14.

Fiskmästare: *J. Jonasson* och *A. Johansson*.

Svenska lax- och laxöringföreningen u.p.a., Malmö: Ordförande: Dir. *Ph. Wolf*, Fosievägen 78, Kulladal, tel. Malmö 278 71.

Fiskmästare *A. B. Sundqvist*, Håstad pr Örtofta, tel. Lund 492 62.

Bergeforsens Kraftaktiebolag, Fiskeavdelningen samt Bergeforsens laxodling, box 1196, Sörberge, tel. Sundsvall 788 82, 789 98:

Fiskeribiolog fil. dr *A. Lindroth*, Rättviksvägen 29, Bromma, tel. 25 69 60.

Fiskerikonsulent *H. H. Peterson*, bost. tel. 788 61. Fiskmästare *G. Eklund*, bost. tel. 782 66.

Fiskodlingsförmän *E. Åkerström* och *S. Fredriksson*.

Fiskeförman *H. Åslin*.

Indalsälvens och Faxälvens Vattenregleringsföretag. Birger Jarlsgatan 41 A, Stockholm C, tel. 23 69 40.

Fiskmästare: *H. Lindén* (bost. tel. 94 39 55). Fiskeavdelningen. Litsvägen 22, Östersund, tel. 173 80.

Fiskmästare: *S. Dahlquist* (bost. tel. 182 82), *P. O. Jonsson* (bost. tel. 147 07), *E. Fisk*.

Kontorist: *G. Ericsson*.

Indalsälvens Vattenregleringsföretags fiskodlingsanläggningar:

Semlan, Mörsil, tel. 95.

Fiskmästare: *G. Stjärnström*.

Bonäshamn, tel. Järphyn 24.

Fiskmästare: *A. Klitgaard*.

Dalälvens Vattenregleringsföretag, Falun, tel. 4174.

Dalälvens Vattenregleringsföretags fiskodlingsanstalt på Sollerön: Fiskmästare *A. Persson*, Sollerön, tel. 220 29.

Stockholms stads idrotts- och friluftsstyrelse:

Fiskeriasistent: *B. Hemming*, Johanneshovs Isstadion, Johanneshov, tel. 39 28 74, bost. Ibsengatan 76, 1 tr., Bromma.

Mo & Domsjö AB:

Fiskmästare *G. Öquist*, Olstorp, Husum, tel. 460.

Billeruds AB:

Fiskerikonsulent: *S. Hedefalk*, Glava, tel. Hillringsberg 420 94.

Uddeholms AB:

Fiskerikonsulent: *E. Molin*, Uddeholm, tel. Hagfors 114 00/240, bost. 232 68.

Kraft AB Ljusne Strömmar:

Fiskmästare: *Einar Carlsson*, Box 888, Ljusne, tel. Söderhamn 672 63. Fiskodlingsförmän: *B. Nilsson*.

Dönje Kraft AB, Bollnäs:

Fiskmästare: *Einar Carlsson*, Box 888, Ljusne, S.-I. Zettergren, Bollnäs tel. 137 20, bost. 137 43.

Långsele Laxodling AB, Fack 38, Långsele, tel. Sollefteå 207 91:

Fiskmästare *A. Sjölander*, Box 1215, Långsele, tel. Sollefteå 230 39.

Skellefteälvens Regleringsförening:

Fiskmästare *S. Nordin*, Skellefteå, kontor Postfack 48, tel. 144 10 (växel). Bostad: Aldergatan 8, tel. 164 87.

Graningeverkens AB, Österfors:

Fiskmästare *G. Ahlbäck*, Box 4476, Skellefteå 2, tel. 170 70, bost. 551 93.

Sydsvenska Kraft AB:

Jägmästare *H. Martinell*, Kallinge, tel. Ronneby 549.

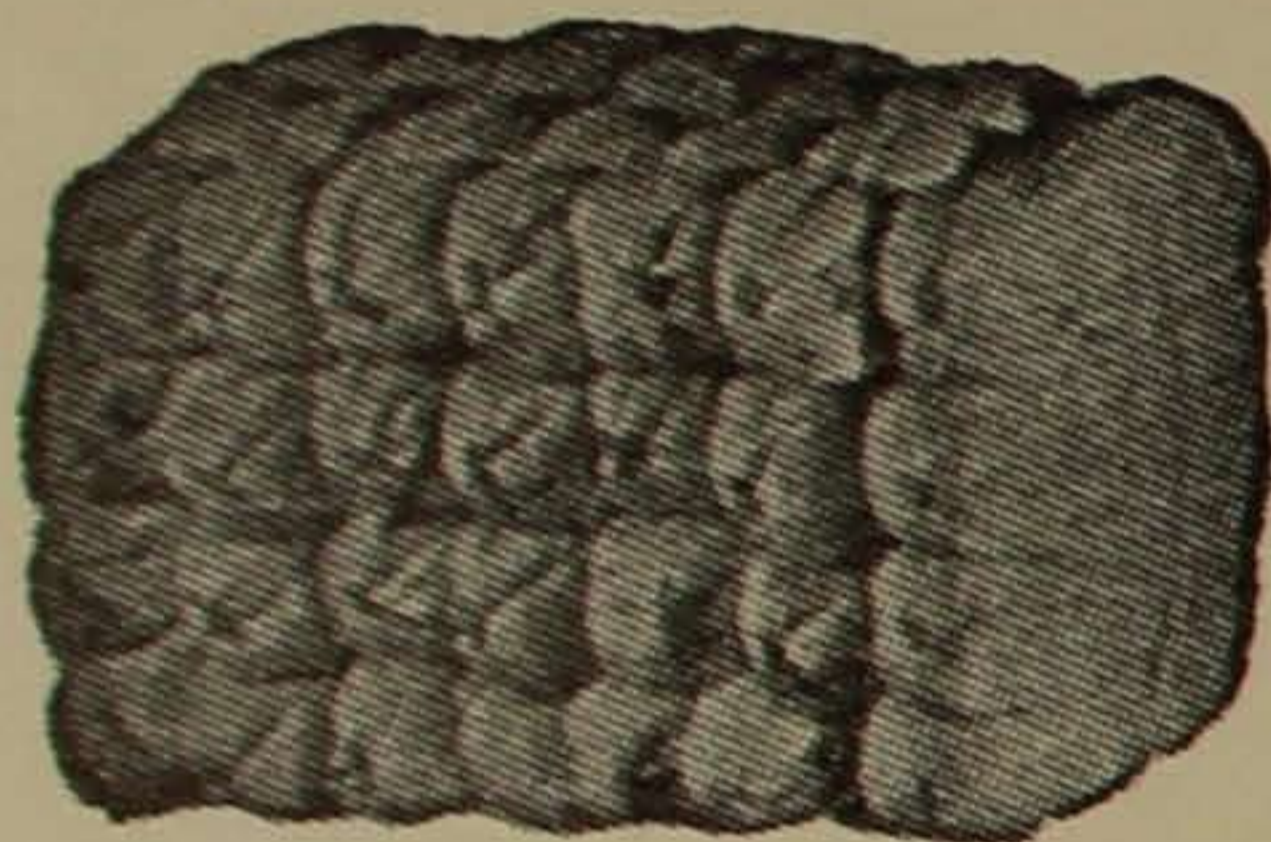
Fiskmästare *A. Svensson*, Laholm, tel. 0430/102 93.

Skogsägarnas Cellulosa AB:

Fiskmästare: *Kurt Eriksson*, Mönsterås, arb. tel. 11 00.

## Enkelknutna, Dubbelknutna eller Knutlösa?

Tvinnade eller heldragna?  
Nylon, perlon, kuralon, terylene  
eller Polyeten?



Vi äro fackmän på området med väl sorterat lager och lämna sakliga upplysningar om garner, tältnar, konstfibernet och knutar.

### Lundgrens Fiskredskaps-Fabrik A/B

Storkyrkobrinken 12, STOCKHOLM C  
Tel.: (010) 20 10 22, 10 21 22

**S N A B B  
S Ä K E R  
S T A R T**

*året runt*



Säljes hos  
återförsäljare  
landet runt

**AB Accumulatorfabriken TOR**

Norbergsgatan 3, **Malmö** - Tel. 803 20



### SVENSK FISKERI TIDSKRIFT

Utkommer med ett häfte per månad. Prenumerationspris 15:— kr per år (inkl. medlemsavgift i Sveriges Amatörfiske- och Fiskevårdsförbund). Kollektiv prenumeration 13:— kr. Prenumeration för yrkesfiskare 10:— kr. Prenumeration direkt hos distributören.

Äldre årgångar av SFT säljas av distributören i mån av tillgång. Före 1935 3:—; 1935—47 4:—; 1948—50 5:—; 1951—60 7:— pr årgång.

Red.: Fil. dr O. Olofsson, Planetgatan 15, Lund 2. Tel. 150 98.

Prenumeration } Kamrer S. Ströhm,  
Distribution } Gyllenkroks allé 5, Lund.  
Annonser } Tel. 174 75, bost. 123 50.

Postgiro: 9 04 92, Lund.

**ANNONSTARIFF** (pris pr införande):

1/1 sida (210×150 mm) ..... 150:—

1/2 sida (105×150 eller 210×75 mm) 80:—

1/4 sida ( 52×150 eller 105×75 mm) 45:—

1/8 sida ( 26×150 eller 52×75 mm) 25:—

Rabatt vid beställning av annons i 6 häften under året 15 %, i 12 häften 25 %.

**OBS! Anmäl varaktig adressförändring till distributören!**

## Fiskeripraktikant

Vid Södermanlands läns Hushållningssällskap anställes under tiden 1 april—1 juli 1961 en fiskeripraktikant. Ansökan åtföljd av åldersbetyg och övriga betyg samt de referenser, sökanden önskar åberopa, jämte löneanspråk, torde insändas till Hushållningssällskapet, Nyköping, senast den 1 mars 1961.

*Hushållningssällskapets*

*Sekreterare.*