



SVENSK FISKERI TIDSKRIFT



Fiskehamnen. Vieryd, Blekinge.

Nr 10

Oktober 1961

70:e årg.

Pris kr. 1:50

SVENSK FISKERI TIDSKRIFT

Organ för Sveriges Allmänna Fiskevårdsförbund

Redaktör och ansvarig utgivare: O. OLOFSSON

Nr 10 Årgång 70

Upplysningar om
expedition och prenumeration m.m. efter texten

Oktober 1961

INNEHÅLL

C. Lindhè: Partiell rotenonbehandling (s. 133). — J. Hemsén: Till frågan om ålens biologi och fiske (s. 134). — O. Christensen: Undersökningar över danska laxfångster i Östersjön (s. 136). — O. Björkagård: Fjällfiske (s. 139). — Ryckfiske. Ett omstritt fiskesätt (s. 140). — H. Anheden: Fiskestatistik för Ivösjön 1959 (s. 142). — Tornedalsutredningen och sötvattensfisket (s. 143). — Bör kronan avstå från sin laxfiskerätt inom Mörrumsåns fredningsområde? (s. 143). — G. E.: Vattenvårdskurs för fiskerikonsulenter (s. 145). — Fiskevårdsavgifter i Finland (s. 146). — Stora fiskeundersökningar planerade i Örebro län (s. 147). — I KORTA DRAG (s. 148).

Återgivandet av text och illustrationer tillåtes endast om källan anges.

Partiell rotenonbehandling

När rotenonbehandlingarna för några år sedan började införlivas med fiskevårdsprogrammet tänkte man sig nog i allmänhet att de representerade något definitivt. Det gamla fiskbeståndet i sjöarna sade farväl för alltid, och det nya skulle besitta sjön för evigt. Att på detta sätt sanera en sjö var dyrt, men vad betydde det — på lång sikt.

Nu räknar man med att en behandlad sjö förr eller senare återinfekteras av de ursprungliga fiskarterna. Det talas om en avskrivningstid för rotenonbehandlingar på mellan fem och tio år. I själva verket vet man inte så värst mycket härom. Det beror säkerligen också på hur en rotenonbehandling utnyttjas. Hålls vattnet ständigt välbesatt med större fisk, så håller denna själv rent omkring sig och främmande fiskyngel har svårt att klara sig. Men lämnar man ett outnyttjat livsutrymme, så fylls det lätt av icke önskvärda fiskslag, som hittar dit på besynnerliga vägar.

Ju förr vi anlägger ett mera nyanserat betraktelsesätt på rotenonbehandlingarna, desto mindre blir riskerna att vi råkar ut för besvi-

kelser. Rotenonets uppgift är att skapa ett livsutrymme, att frigöra hela eller delar av ett vatten för den fisk som man vill införa. Men det kan aldrig bli mer än ett utgångsläge, sen får den insatta fisken själv försvara sitt livsutrymme.

Man kan också formulera erfarenheterna så att nästan alla rotenonbehandlingar är att betrakta som partiella. Det är kanske fel att anse en behandling som misslyckad, när det råkar bli en och annan fisk kvar av det gamla beståndet. Det har ju ändå blivit en rätt ansenlig sektor frigjord för de nya fiskarna. På längre sikt blir villkoren tämligen likartade.

Det torde inte heller vara någon principskillnad mellan en »fullständig» och en »partiell» rotenonbehandling, om man ser saken på längre sikt. Detta gör att man måste ifrågasätta, om det i allmänhet kan vara lönande att gå så grundligt tillväga som nu för det mesta sker. Ätminstone för en del fall kunde en partiell behandling, som kostar en bråkdel av vad den fullständiga går till, vara tillräckligt effektiv.

Att kostnadsskillnaden blir så ansenlig beror

på att det går åt så mycket mindre av giftet. Man kan lägga en rotenonsträng längs lästranden och låta den föras ut av vindströmmen. Vid lovartsstranden går ytvattnet tillbaka som botenström. En ansenlig del av sjön och dess fiskbestånd kommer sålunda i kontakt med giftet. Kostnaderna blir kanske några procent av vad totalbehandlingen går till. Arbete, förundersökningar, apparatur, allt reduceras till en obetydlighet. Frågan är alltså bara, om en på detta sätt behandlad sjö blir lämplig för den insättning av ädelfisk, som eventuellt avses. Fiskevårdsförbundet har tagit initiativ till försök i liten skala i en tusenbroderssjö. Men här behövs rätt omfattande försök, som lämpligen borde göras i fiskeristyrelsens regi mycket snart.

Frågan är vidare om inte rotenonet genom partiell behandling skulle kunna bli ett mycket verksamt och *billigt* medel i kampen emot ogräsfisk och för gallring av övertaliga bestånd av abborre, röding m.fl. Några försök härvidlag är veterligen vare sig igångsatta eller påtänkta.

Undersökningar av de olika »ädelfiskarnas» konkurrensförmåga är också en betydelsefull uppgift. Mer eller mindre privata experiment tycks visa att både regnbåge och bäckröding klarar sig fint i konkurrens med mört och abborre m.fl. Ett försök med regnbåge i Viskan torde till våren göras under fiskeristyrelsens egid. Kännare av regnbågen lär befara att den helt dominerar sin omgivning i en del fall och kan räknas som mindre önskvärd i laxens och havsöringens yngelälvar. I Danmark inträffade att mängder av små regnbågar sköljdes ut i en ström, när en fiskdamm raserades, och resul-

tatet blev att både lax och öring kom i fara. Inga yngel kunde klara sig för att bli uppätta.

Försök med rotenonbehandling av vattendrag och hela vattensystem har utförts, tidigare vid försöksområdet i Kälarne och nu i ett annat, betydligt större vattensystem. Sådana behandlingar måste under alla förhållanden betraktas som partiella. De kan kanske bli 99-procentiga, men att spåra upp alla möjligheter för fiskyngel att överleva i diken, källådror, myrgropar etc är praktiskt taget ogenomförbart. Att behandla ett helt system eller ett källområde måste dock på det hela taget vara rationellare än att endast rensa en liten sjö här och där. Planer är som bekant uppgjorda för en rotenonbehandling av hela Stångåns övre del med sjöar och tillopp, vilket skulle göras på enskilt initiativ och bekostnad. Ett annat projekt, rotenonbehandling av en sträcka mellan två kraftstationer i samma å, blev emellertid avslaget av fiskeristyrelsen. Ändock hör väl detta till de experiment som måste göras förr eller senare, och här kunde det gjorts utan finansieringsbekymmer.

Isynnerhet när det gäller fall sådana som det sistnämnda skulle man kunna tänka sig att gifter med mera kortvarig verkan, möjliga att effektivt neutralisera på nedströmssidan, kunde vara motiverade. Man behöver ju bara tänka på de ofta förekommande industriförgiftningarna för att förstå verkningssättet. Det finns gifter, som tillfälligt bedövar fisken. Selektiva gifter, som kan användas vid mäskning och på så vis enbart angriper fridfisken, den som oftast måste betraktas som ogräsfisk. Tyvärr teorier alltsammans, så länge inga verkliga försök arrangeras.

Curt Lindhè

Till frågan om ålens biologi och fiske

Referat från ett fiskeribiologiskt symposium i maj 1961 i Berlin-Friedrichshagen

Av Dr. Jens Hemsén

Främst på symposiets föredragningslista stod frågorna om ål- och göshushållningen i kust- och sötvatten. Vilken enorm roll ålen här spelar, kan man se av dess andel i avkastningen av de värdefullare fiskslagen, varav den utgör 78 % i vikt och 94 % i värde. Då ålen på naturligt sätt går upp i Tysklands vattendrag från Nordsjön och Östersjön — utom i de till Donau hörande — är avkastningen i vattendragen i närheten av kusten avsevärt högre än längre

söderut. Medan hektaravkastningen i kustområdet är 5—7 kg minskar den i Thüringen och Sachsen till 0,5 kg. Det är alltså inte ett vattens produktivitet utan lättheten för den uppvandrande ålen att nå detsamma som är avgörande för ett gott ålbestånd, varav följer att konstlad utsättning av ål nästan alltid ger ett gott resultat.

En stor roll spelar härvid utsättningsmaterialet, medan det däremot är ovisst, om glas-

eller sättål lämpar sig bättre för utsättning i sjöar. Av de ca 20—35 cm långa sättålarna väntar man en hastigare tillväxt till fångstbar storlek, men det visar sig att sättålarernas könsfördelning ofta kan vara ofördelaktig allt efter den plats de kommer ifrån. Som bekant blir hanarna mindre, de når bara ca 50 cm, medan honorna kan bli 1 m eller längre, så att besättningsmaterial, som innehåller många blivande hanålar, i sin helhet blir litet; vartill kommer att hanarna vandrar ut hastigare.

På grund av olikheten med andra djur skall könsbestämningen hos ålen här beröras något närmare. Hos ålarna är till skillnad från andra djur de unga individernas kön ännu ej entydigt fixerat. Bland glasålar resp. de uppvandrande ålarna (Steigaalen) finns till en början en ytterst liten procent av redan könsbestämda blivande honor och hanar, de övriga ligger däremellan med en starkare eller svagare tendens i honlig eller hanlig riktning. Denna tendens kommer dem nu att uppsöka de livsområden, som tilltalar de olika könen. Nu kan emellertid den i de flesta fall utpräglade könstendensen ändras genom ändrade yttre förhållanden, så att t.ex. inte blott ungålar som har kontendens och som själva vandrar långt upp i floderna utvecklas till honålar, utan detsamma är fallet även med sådana glasålar och mindre sättålar, som på grund av sin hantendens skulle ha stannat i närheten av kusten, om de fångas och fraktras till sötvatten längre in i landet. Denna omställning sker relativt lätt upp till en storlek av ca 20—30 cm, därefter blir den svårare och mera sällsynt. Ålen blir nu som bekant i sitt nya vatten gulål eller ätande ål (Fressaal), varvid könet fixeras, vilket kan konstateras genom anatomisk undersökning av de långsamt tillblivande anlagen till könsorgan. Ålarna stannar nu vanligen 6—8 ibland upp till 12 år, enligt nya engelska undersökningar i extrema fall ända till 19 år, i sötvatten, tills de når en medelstorlek av 50—60 cm, varefter de ombildas till silver- eller blankål, varvid även könsorganen blir större och en del ytterligare organiska förändringar inträffar. Blankålen vandrar nu ut till havet, de påbörjade förändringarna fortsätter (bl.a. större ögon, spetsiga bröstfenor, krympning av tarmen) och som enhetligt färgad bronsål försvinner den i havet.

Av det föregående framgår att det är fördelaktigare att till besättning välja sättålar, som endast är ca 20 cm långa, emedan de fram till denna tidpunkt till en mycket hög procent ej är könsligt fixerade och i den nya miljön kunna

utvecklas till honor.¹ I Danmark är denna storlek av 20 cm regel.

Honor, resp. mer eller mindre svagt honligt bestämda ungålar, har i allmänhet en starkare vandringsdrift, så att ålarna i kustområdets brackvatten nästan uteslutande utgöras av hanar som stannat kvar, medan de naturligt invandrade ålarna i sötvatten nästan endast är honor. Om sättålar rekvireras, är det alltså fördelaktigare, om de härstamma från längre in i landet liggande fångstplatser. Därför ligger också på många håll fångststationerna för glasål längre upp i flodmynningarna, ehuru hos dessa ålungar könet endast till en ringa procent är bestämt, så att det praktiskt taget ej spelar någon roll, då glasålar till en mycket stor procent utvecklas till honor i sötvatten, varifrån de än kommer. Vandringsdriften hos ålar med honlig tendens verkar också så, att sättålar från de delar av Östersjön, som ligger längre bort från Atlanten, liksom sättålar från Adriatiska havet visar en högre honprocent än sättålar från fångstplatser närmare Atlanten. I lagunerna vid Adriatiska havet verkar denna könsortering vidare så, att de slutna lagunerna, som saknar uppgångsmöjligheter till floderna, hyser mer honor, emedan honorna hindras att fortsätta upp i floderna, medan laguner i förbindelse med floder nästan endast hyser hanålar, då honorna har fortsatt upp i floderna.

Från England berättas, att man knappt bedriver någon fångst av ål, medan i Irland endast blankålar men inga gulålar fångas. Intressanta försök har utförts för att lära känna möjligheterna att spärra en flod eller en del av en flod. Blankålar är ljusskygga, de vandra som bekant endast under mörka nätter, så att de genom enkla ljusspärar kan hindras att passera bestämda flodsträckor eller turbinintag. Ävenså kunna ryssjor, som utsätts på vissa platser, tillförsäkras en god fångst, genom att man spärrar den fria delen av ån med en ljusramp. Gulålar simmar i allmänhet obehindrat genom sådana ljusspärar, men de uppträder aldrig massvis. Magundersökningar har visat, att ålens föda i floderna i huvudsak utgöres av snäckor, Gammarus, insektlarver och till ca 6 % av fiskyngel.

I Västtyskland går man allt mer och mer över till att fånga ålen i sjöar och floder redan som gulål och inte vänta på blankålens utvandring. Den bästa avkastningen av ålfisket får man i braxen-, gädd- och sutarsjöar. I sjöar med siklöja minskar siklöjan påtagligt, vilket dock inte

¹ Kursiverat här.

betyder så mycket, då ålen är värdefullare. Vid kusten av Sleswig-Holstein fiskar man med små lätthanterliga ryssjor med en diameter av ca 30—40 cm, som består av en mellanarm med två ryssjor, vardera med två ingångsstrutar. Längden på dubbelryssjan är ca 7—10 m. Hos längre ryssjor, högst 20 m, är diametern i motsvarande grad större. Maskvidden i ryssjorna i sjöarnas utlopp är rätt liten, ca 12 mm, så att även små, undermåliga ålar fångas. De sättas åter ut i sjön. Vid kusterna och i själva sjöarna väljer man en större maskstorlek allt efter den kända tillväxten. Då ålen huvudsakligen går i närheten av botten, är dessa enkla ryssjor

mycket effektiva fångstredskap. Vid kustfisket i DDR² använder man större ryssjor,³ varvid emellertid av fiskeriföreningarna och de folkegna (volkseigenen) företagen de större typerna allt mer föredras, då de lättare kan kontrolleras.

Den i Frankrike ofta bedrivna fångsten av glasål till mat — konserveringsfabriker har specialiserat sig på glasål — har allt mer minskat på senare tid. Utom för konsumtion i Frankrike exporterades sådana konserver framförallt till Spanien och Sydamerika. Den uppgående ålen fångades med båtar, som under åluppgången färdades upp och ned efter stranden med fångstredskapet på släp.

(Österreichs Fischerei, 1961,9).

Undersökningar över danska laxfångster i Östersjön

Laxfisket i Östersjön har sedan 1946 varit detta områdes mest lönsamma fiske för de danska fiskarna. De årliga fångsterna har under den gångna perioden i medeltal varit 900 ton med ett värde av omkring ett tiotal milj. dkr. Även andra länder med fiskeintressen i Östersjön har efter kriget med stigande utbyte deltagit i laxfisket. Då detta fiske, som förut spelade en rätt underordnad roll, under loppet av de sista 10—15 åren gett så stora fångster, beror detta i första hand på en ökning av beståndet, sannolikt på grund av klimatändringar. Den ökade fiskeintensiteten jämte en förbättring av fisketekniken, framförallt införandet av krokfiske med drivlinor, bör naturligtvis också tas i betraktande. Från olika håll har man emellertid uttalat oro för, att beståndet i det långa loppet inte kan bära den allt intensivare beskattningen. Man har därför framfört fredningsförslag, som skulle ta sikte på att bevara ett någorlunda högt och stadigt utbyte av det nuvarande rika beståndet. Avsikten med dessa förslag, som har omfattat såväl minimimåttbestämmelser som areal- och säsongfredning, har framförallt varit att skydda smålaxen så att denna ekonomiskt mindre värdefulla fisk, som i huvudsak vistats sitt första år i havet, får möjlighet att växa ännu ett år till fisk av långt större värde. Innan man över huvud taget tar ställning till fredningsproblemet, är det emellertid nödvändigt att ha en så ingående kännedom som möjligt om Östersjöns laxbestånd.

För att belysa några av de frågor, som berör Östersjöfaxen, påbörjades i januari 1958 en serie undersökningar av laxfångster som landats på Bornholm. Då det framförallt är fångsten av smålax, som gett anledning till fredningsförslaget, tog undersökningarna i första hand sikte på att skaffa upplysning om laxfångsternas sammansättning, speciellt för att klarlägga hur stor del av de danska laxfångsterna som utgöres av lax under 60 cm (d.v.s. under ca 1½ kg slaktad vik). För detta ändamål företogs under laxsäsongerna 1957/58, 1958/59 och 1959/60 månatliga mätningar och vägningar av mellan 1.000 och 2.000 laxar från hela osorterade laster. Samtidigt togs fjällprov för åldersbestämning samt inhämtades beträffande de undersökta lasterna uppgifter om fångstplatser, redskap och antal fiskedagar. Undersökningen utfördes hos fiskexportörer i Rönne vid uppvägningen av de landade fångsterna. Då laxfiskesäsongen i Östersjön i stort sett sträcker sig över månaderna september—maj, omfattade undersökningarna alltså 2½ säsong, då de avslutades i april 1960. Under denna period mättes och vägdes tillsammans 33.119 laxfiskar från 281 laster. Av dessa var 96,2 % lax, resten havsöring, av fiskarna kallad »Weichsellax».

På grundval av nämnda material har man beräknat den procentuella andelen av lax un-

² Deutsche Demokratische Republik (Östtyskland).

³ Krummreusen; vad det motsvarar på svenska är obekant.

der 60 cm i de danska fångsterna under de angivna säsongerna, varvid man skilt mellan garnfångad och krokfångad lax. Resultatet framgår av nedanstående tabell. Man bör dock observera att avgången av smålax från beståndet vid fisket otvivelaktigt är något större än tabellen ger uttryck för, då undermålig lax som dör i redskapen inte landas och därför inte heller kunnat ingå i undersökningsmaterialet.

	1957/58	1958/59	1959/60
Garnfångster	0,1 %	0,1 %	1,3 %
Krokfångster	2,5 %	0,8 %	5,7 %

Som tabellen visar växlar laxfångsternas procentuella andel av lax under 60 cm rätt avsevärt såväl från säsong till säsong som från den ena redskapstypen till den andra. Garn med den maskstorlek (80—85 mm), som vanligen användes av de danska laxfiskarna, har tydligen en större förmåga att sortera ut smålax än kroker, av vilka man vid laxfisket endast använder storlekarna 2/0 och 3/0. Förslaget till säsongfredning har också särskilt koncentrerats till krokfisket. De insamlade uppgifterna om krokstorleken i förening med mätning av hela laster visar ingen skillnad i fråga om sammansättningen med hänsyn till den procentuella andelen av smålax, vare sig man har använt den ena eller den andra av de två nämnda krokstorlekarna. Då det under säsongen 1959/60 förekommer så förhållandevis många laxar under 60 cm i fångsterna, beror detta otvivelaktigt på att antalet utvandrande unglax i Östersjön har varit särskilt stort eller i varje fall att ett ovanligt stort antal av dessa unglaxar har överlevt sitt första halva år i havet för att ingå i fisket redan efteråret 1959. Att detta synes vara fallet bekräftas av de stora fångster, som gjorts under månaderna september—december 1960, nämligen tillsammans 633 ton, vilket enligt statistiken inte överträffas av de sista åtta årens fångster under samma period. En undersökning som företagits i Östersjön i oktober 1960 visar, att denna säsongens stora fiske i särskild grad är baserat på lax i sitt andra år i havet, alltså den lax som vandrade ut i Östersjön föråret 1959.

Det nuvarande rika laxfisket i Östersjön uppkom som förut nämnts under 1940-talet på grund av en beståndsökning. Man har dock förut konstaterat sådana positiva växlingar i beståndets storlek, t.ex. åren 1870—95, vilket bl.a. registrerades som en stark ökning av laxfångsten i de svenska älvarna. Jämte dessa långtidsfluktuationer visar laxfångsten rätt stora variationer från säsong till säsong. Som exempel

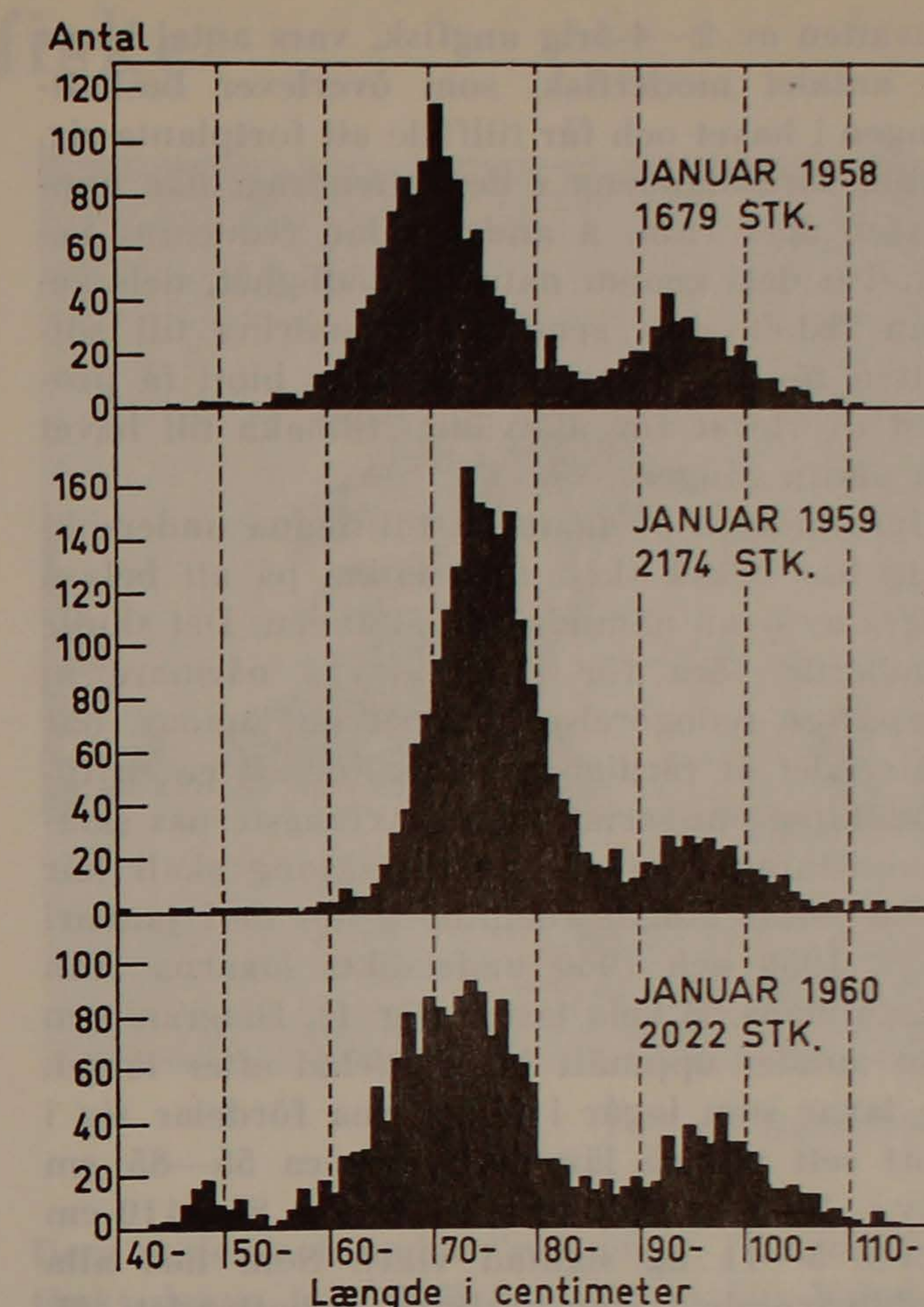


Fig. 1. Längdfördelningen hos lax fångad i östra Östersjön i januari 1958, 1959 och 1960.

härpå kan nämnas utbytet av det danska laxfisket i Östersjön under de sista åtta säsongerna.

1952/53	1953/54	1954/55	1955/56
858 t	740 t	969 t	643 t
1956/57	1957/58	1958/59	1959/60
1.073 t	758 t	1.059 t	704 t

Ungefär motsvarande växlingar i de årliga fångsterna visar fiskeristatistiken från andra länder, som deltar i detta fiske. Orsakerna till dessa variationer är säkerligen av synnerligen komplicerad natur, och en förklaring härtill kräver en noggrann kännedom om de faktorer, som inverkar på beståndet. Vid en undersökning av den påverkan, som beståndet är utsatt för, avslöjas dessutom på vilka områden man effektivast kan göra en insats för att bevara ett lönande laxfiske i Östersjön. Man inser omedelbart att fångstresultaten under varje tid måste bero såväl på fisket (d.v.s. fiskeintensitet, redskapstyper, fiskeplatser, vatten- och väderleksförhållanden) som på beståndens storlek och sammansättning, vilken i sin tur påverkas av en rad andra faktorer. Å ena sidan uppehålls laxbestånden i Östersjön av utvandringen från

sötvatten av 2—4-årig ungfisk, vars antal beror på antalet moderfisk, som överlever beskattningen i havet och får tillfälle att fortplanta sig, jämte förhållandena i de vattendrag, där uppväxten äger rum. Å andra sidan reduceras bestånden dels genom naturlig dödlighet, dels genom fisket, dels genom återvandring till sötvatten för fortplantning, varifrån blott få procent överlever för att vända tillbaka till havet för andra gången.

Insamlingen av material till denna undersökning har också skett med tanke på att belysa några av ovan nämnda förhållanden. Det skulle emellertid föra för långt att gå närmare in härpå; en redogörelse kommer att lämnas, när materialet är färdigbearbetat. För att ge en föreställning om variationen i laxfångsternas sammansättning från säsong till säsong skall här endast visas längdfördelningen hos de i januari 1958, 1959 och 1960 undersökta laxarna från tillsammans 26 hela laster (fig. 1). Diagrammen visa antalet uppmätt lax fördelat efter längd. De laxar som ingår i fångsterna fördelar sig i stort sett på två längdgrupper: ca 55—85 cm (d.v.s. 1—5 kg slaktad vikt) och ca 85—110 cm (d.v.s. 5—11 kg slaktad vikt). Som hos alla snabbväxande fiskar avslöjas laxbeståndets ålderssammansättning av längdfördelningen. Den första gruppen består av laxar i sitt 2. år i havet, medan den senare gruppen i huvudsak utgöres av lax i sitt 3. havsår; dock ingår också i denna längdgrupp några få procent fyraåriga laxar, i synnerhet bland de största individen i gruppen. Av diagrammen framgår att det är en betydande variation i längdfördelningen och därmed i förhållandet mellan åldersklasserna i januarifångsterna från tre säsonger. Denna variation i fångstsammansättningen från säsong till säsong åskådliggöres ytterligare i följande tabell, där totalfångsterna från säsongerna 1957/58, 1958/59 och 1959/60 fördelas på de två stora längd- vikt- åldersgrupper, som fisket är baserat på, i den mängd de ingår i de undersökta fångsterna.

Längdgr.:	ca 55—85 cm	ca 85—110 cm
Viktgr.:	1—5 kg	5—11 kg
År i havet:	2.	3. ¹

1957/58	ca 125.000 st (72 %)	ca 47.000 st (27 %)
1958/59	ca 235.000 st (84 %)	ca 47.000 st (15 %)
1959/60	ca 94.000 st (63 %)	ca 49.000 st (34 %)

Härav framgår att antalet landade laxar i längdgruppen 85—110 cm har varit någorlunda

¹ I denna grupp ingår också några få procent lax i sitt 4. år i havet.

konstant, medan antalet laxar i längdgruppen 55—85 cm varierar t.o.m. rätt avsevärt. Det är alltså laxar i deras 2. år i havet, som under de tre berörda säsongerna förorsakat de stora årliga variationerna i totalfångsterna.

Ovan nämnda variationer i förhållandet mellan de två åldersklasserna är vidare skuld till de årliga växlingarna i medelvikten hos de landade laxarna; säsongerna 1957/58, 1958/59 och 1959/60 var medelvikten av de laxar, som ingick i de danska fångsterna, 4,5 resp. 3,9 och 4,5 kg, (»Weichsellax» ej medräknad).

I tabellen har icke tagits hänsyn till fångsternas antal av lax under 55 cm och över 110 cm, d.v.s. lax i deras 1. resp. 4.—5. år i havet. Sistnämnda grupp utgör under alla tre säsongerna endast några få promille av totalfångsterna. Detsamma är fallet med den förstnämnda gruppen under säsongerna 1957/58 och 1958/59, medan säsongen 1959/60 som förut nämnts innehåller ett relativt stort antal lax, som endast har tillbringat en sommar i havet. Denna åldersklass ser man i längdfördelningsdiagrammet för januari 1960 uppträda som en liten längdgrupp på mellan 42 och 55 cm. Antalet av dessa laxar i deras första år i havet har för säsongen 1959/60 beräknats till 4.000 st eller 2,5 % av säsongens totalfångster.

För att kasta ljus över de problem som berör Östersjölaxens växt och kondition påbörjades under efteråret 1960 en serie foderbiologiska undersökningar. Resultaten av dessa kommer att framläggas, när materialet för en hel säsong behandlats.

Ole Christensen

(Fiskeriundersökelse i 1960 ved Danmark, Färöerne og Grönland)

Fynd av Ullhandskrabba vid Dalälvens mynning i Skutskär. För publicering i Fiskeritidskriften ber jag få meddela ett fynd av den i våra trakter rätt sällsynta ullhandskrabban. Krabban fångades den 6 sept. på ett nät ca 100 m NO Kläckgrundet vid Dalälvens mynning av förman Hjalmar Trogen, Skutskär. Vattendjupet vid fångstplatsen är 2—2,5 meter. Krabban, som överlämnades till mig, har jag konserverat i alkohol-formalinlösning och infört i odlingens samlingar. Den mätte 5 cm på bredden över ryggskölden.

Det skulle vara intressant med en sammanställning över de kända fynd som gjorts utefter den svenska kusten under årens lopp sedan denna krabba fördes in i Östersjön. Kanske material här till redan finns hos Svensk Fiskeritidskrift?

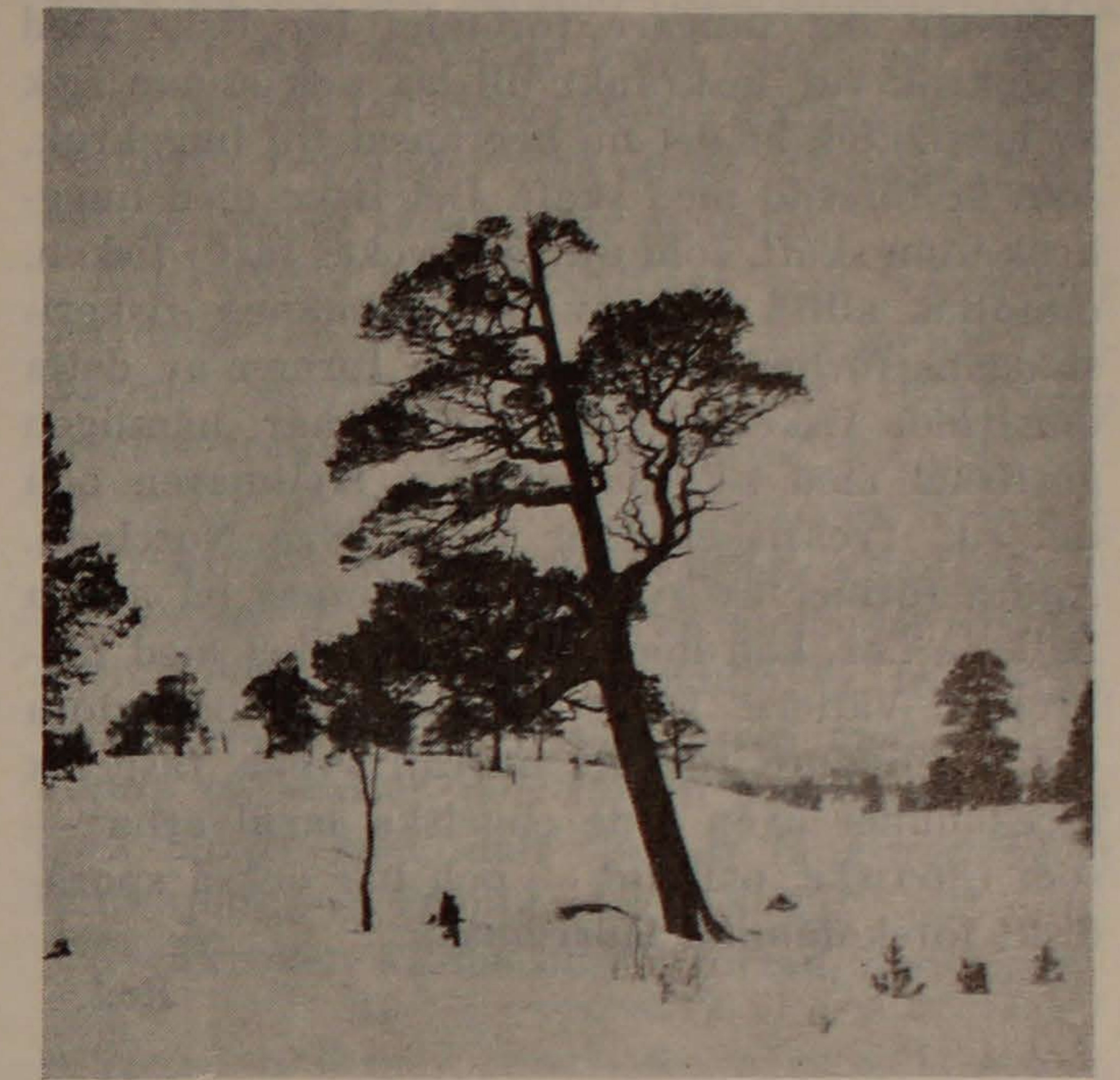
Den krabba som nu fångades har väl med stor sannolikhet följt med som fripassagerare på något fartygskrov från de sydligare delarna av Östersjön.

N. G. Steffner.

Fjällfiske

Det är med stort intresse man läst ledaren i marsnumret av SFT angående fiskeförhållandena i Norrbottens fjälltrakter. Särskilt intressant är det, därför att dessa förhållanden kan vara så olika i Norrbotten och här i Jämtland. Som av ledaren synes framgå, är fjällfisket i Norrbotten en hela befolkningens angelägenhet. Där såväl samer som jordbrukarna i övrigt har ungefär likaberättigade intressen i fjällfisket.

Låt oss se på hur dessa ting har utvecklats i Jämtlandsfjällen under de senare decennierna. För ca femtio år sedan och därefter fiskade både lappar och bönder litet hur som helst, ofta i sällskap med varandra, uppe på kronans områden eller de s.k. renbeteslanden. Utan att något vidare fundera över saken hade man väl för sig att statens mark var att anse som en statsallmanning, där svenska medborgare hade enahanda rätt (ungefär som det ännu är praxis i Norge). Såsom förhållandena nu äro, kan man konstatera att det radikalt förändrats. Den roll som myndigheterna, och väl främst då länsstyrelsen spelat, är ej enbart glädjande, i synnerhet inte för den runt lappområdena fast boende jordbrukarbefolkningen. En bidragande orsak till att det blivit så är väl även den kategori-klyvning som skett, i och med att de s.k. kronoarratorerna ofta ställt sig på samernas sida för att hävda rätten till fiske på kronans områden gentemot den övriga bondebefolkningen. Alltså låt oss se på hur saken ter sig i denna dag. Då kan man till en början konstatera, att en del fiskevatten i fjällen är på lång tid utarrenderade till höga tjänstemän eller sådana som ha råd att färdas med flygplan till sina vatten. Utsikten att sådana vatten inom överskådlig tid skulle bli tillgängliga för annat fiske är små. Fiskearratorerna har ofta även byggt sig sportstugor på sådana ställen. I alla övriga vatten har samer och kronoarratorer ensamrätt till fiske, undantagandes några enstaka sjöar, som av urminnes hävd varit skattefisker under några vissa gårdar nere på bygden. Emellertid har såväl myndigheter som samer önskat draga turismen till sig, varför en del vatten som samerna ansett lämpliga upplåtits för kort- eller licensfiske. Om nu någon av jordbrukarbefolkningen, näralligande eller längre bort ifrån, vill göra en tur till fjällen för t.ex. pimpelfiske, så måste han företa följande. Han måste ordna en tur, som på samma gång som fisketur även är turisttur. Alltså helst till



Tall vid Burvattnet.

flera vatten och under flera dagar. När han uttänkt denna tur, skall han därom hos länsstyrelsen skriftligen söka tillstånd. Tillstånden meddelas endast i begränsat antal per tidsperiod. Om sökandena är många, är det inte alls säkert att han får sitt tillstånd när han själv tänkt sig det. Hur enbart detta verkar för en jordbrukare kan lätt tänkas. Tillståndet, när det kommer, omfattar i regel några dagar, kostar visst per dag (t.ex. fem kr) och blir således märkbart även ekonomiskt. Det gäller givetvis endast för sportfiske. Vid en sådan fisketur gäller vidare, att hund inte ens för pulka får införas på kronans område, att av kronan byggda vägar ej får begagnas för motortrafik o.s.v. Eftersom varje lappman har fiskeuppsynsmans befogenhet, kan den licensfiskande få visa upp sitt tillstånd flera gånger per dag, om det vill sig väl. Samen har vidare rätt att bära tjänstevapen (pistol), och den jordbrukare som är barnfödd inom samma socken som samens får ofta erfara hur små hans rättigheter äro gentemot all denna överklass. Till detta kommer att det inte blott är lappen som sätter bonden på plats. Nere på bygden, i sina egna ägandes vatten, trängs han från annat håll. Det är sjöregleringarna som kommer och helt enkelt tar hand om alla större vatten utan att akta på vattenägarens lov. Det förefaller därvid rent av som om man tänker sig ett, efter lämplig övergångstid, avskaffat fiske för jordbrukaren?

Ryckfiske. Ett omstritt fiskesätt

Medan det tidigare förbudet för fiske med huggkrok var inskränkt till lax och annan fisk av laxsläktet, är det nu begränsat till huggkrok, som är försedd med skaft. Det fiske med huggkrok utan skaft, som utifrån ryckes fast i fisken, omfattas alltså inte av den allmänna fiskeristadgans förbud. Ett par olika former av detta omstridda fiskesätt skall belysas här, nämligen gösfisket med s.k. huggkrok i Hjälmaran och det s.k. ryckfisket efter lax i övre Norrland. Andra former av ryckfiske tillämpas på andra håll. Så t.ex. kan man hit räkna fisket med lak-krona i Vättern. Fiske med kastspö och stora tunga spinnare för att utifrån rycka fast lax förekommer även i de engelska laxälvarna — som tjuvfiske, nattetid — och har också sporadiskt förekommit i Mörrumsån.

Red.

I ett referat i Nerikes Allehanda från ett ny-ligen hållet sammanträde om fortsatt begränsat förbud för fiske med huggkrok och pimpel i Hjälmaran anföres följande:

För närvarande gäller förbud för fiske med huggkrok och pimpel inom vissa områden av stora och södra Hjälmaran under juli och augusti. Hjälmarans fiskareförbund har hemställt om att förbudet skulle förlängas att gälla fram t.o.m. 1963.

Fiskefrämjandet hävdar i ett yttrande att frågan om totalförbud för fiske med huggkrok borde kunna diskuteras. Det pimpelfiske som inryms i förbudet borde däremot vara tillåtet också under juli och augusti.

Om frågan huruvida det är möjligt att tillåta pimpelfiske samtidigt som man förbjuder huggkrokarna, möjligheten att övervaka bestämmelsens efterföljd och riskerna att vid ett förbud

Samtidigt som detta händer, tränger sig fritidsfisket allt mer och mer in på de privata vattenen, och myndigheterna synes på dessa vatten även vilja tränga in en del yrkesfiske. Under all denna omstöpning har jordbrukarna förhållit sig lugnt och stilla avvaktande. I trots av att fisket i dessa trakter har sitt största värde som binäringsfiske för en folkgrupp — inte som sportfiske. Man kan fråga sig, varför all denna tolerans? Är det underkastelse, slentrian eller heroism? Vid en tillbakablick, som den här gjorda, kan man dock inte annat än fråga sig: Skola »de saktmodiga besitta jorden» i framtiden?

O. Björkagård

mot huggkrok pimplarna skulle användas som huggkrokar utspann sig vid sammanträdet en ganska livlig diskussion.

Flera talare framhöll att den bärande skillnaden mellan huggkrok och pimpel är att den förstnämnda har flera fasta krokar. Pimpeln däremot har lös krok. Man skulle kunna tänka sig, framhölls det, att stadgarna medgav pimpelfiske under förutsättning att pimpeln hade en krok och att denna hade en maximal längd på förslagsvis 10 millimeter.

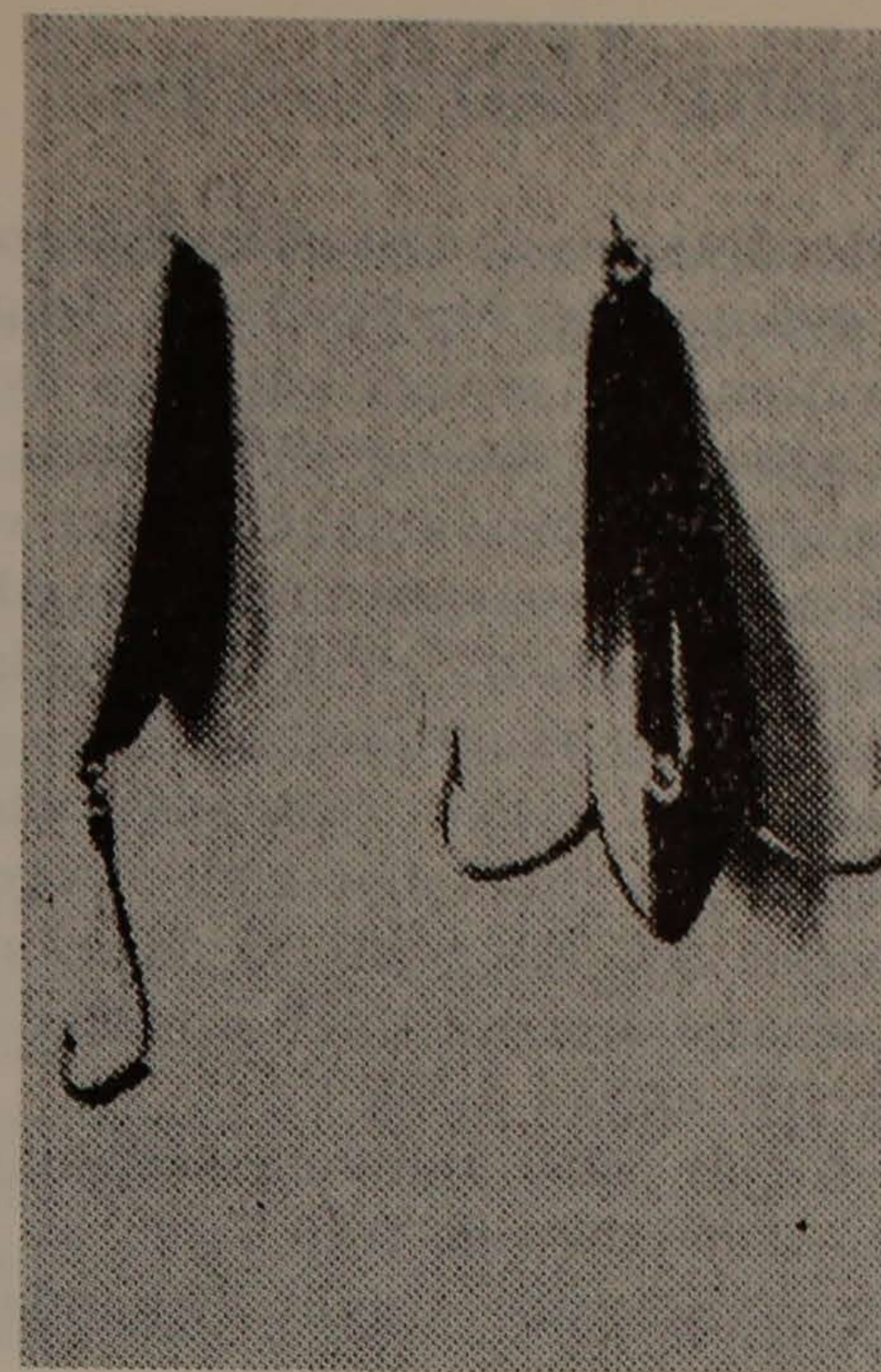
Vad beträffar övervakningen medgavs det att den skulle kunna medföra en del svårigheter. Å andra sidan underströks att detta förbud rimligtvis inte borde vara svårare att efterleva än alla andra nu gällande — för de lojala och laglydiga fiskarna. Det är närmast en fråga om samverkan mellan fiskerierorganisationerna och myndigheterna.

I diskussionen framhölls vidare de djurskyddsintressen som kan knytas till frågan. Det mycket effektiva huggkroksfisket medför ofta svåra skador på fisken.

I debatten hävdade bl.a. herr Helge Blomkvist som representant för Fiskefrämjandet att ett generellt huggkroksförbud för hela Hjälmaran vore den lyckligaste lösningen. Ett totalförbud skulle hälsas med tillfredsställelse av alla parter. Beträffande efterlevnaden av förbudet sade sig talaren vara förvissad om att alla ansvarskännande fritids- och yrkesfiskare skulle ställa sig helt lojala.

Erik Nilsson, Odensbacken, representerade vid sammanträdet Sveriges allmänna fiskevårdsförenings örebrodistrikt. Han framhöll som sin åsikt att erfarenheterna av övervakandets möjligheter var ganska dåliga. De fyra personer som tidigare haft till uppgift att kontrollera att gällande fiskebestämmelser på Hjälmaran följts har strängt taget inte haft en chans med tanke på de stora vattenvidder det här rör sig om. Bevakningsfrågan måste därför lösas först.

Fiskerikonsulent Gunnar Svensson, Örebro, underströk att man måste tänka sig mycket noga för, innan man beslutar om något förbud av det här slaget. Beträffande risken att pimpeln skulle kunna »förvandlas» till huggkrok hävdade han att den risken faktiskt finns. Konsulent Svensson ansåg för sin del att en förlängning av det nuvarande förbudet vore det lyckligaste. Som lämplig tidsrymd för det fortsatta juli—augusti-förbudet nämnde han tre,



T.v. en pimpel sådan den bör se ut för att inte kunna användas som huggkrok. T.h. huggkroken — ett redskap som en ganska stark opinion vill ha bort från Hjälmaran.

möjligen fem år. En tioårsperiod skulle däremot vara alltför lång.

Fiskerikonsulent A. Lurén, Nyköping, berörde i ett inlägg bl.a. de avgörande skillnaderna mellan pimpel och huggkrok. Han var av den uppfattningen att alla parter var ense om att huggkroken är ett redskap som helst borde försvinna. Samtidigt får det dock anses som ett berättigat krav att pimpelfisket får vara kvar.

Från Luleå kommer följande uttalande om ryckfisket efter lax:

Ryckfisket måste stoppas. Det är fiskerimyndigheterna, fiskevårdarna och sportfiskarna hundraprocentigt överens om. Redan till nästa år kan man också vänta att förbud mot den osmakliga fiskemetoden utfärdas av länsstyrelsen. Fiskerimyndigheterna överlägger just nu om hur förbudstexten skall utformas för att den inte skall lämna några som helst kryphål.

Ryckfisket introducerades på försommaren i Kalixälven vid Jokkfall av ett par västerbottningar. De förde metoden med sig från Byskeälven.¹ Efter deras besök har flera fiskare från byarna utmed Kalixälven också börjat fiska med de otrevliga sargkrokarna.

Ryckfiskarna har fått en hel del lax men ännu mera fisk har skadats.

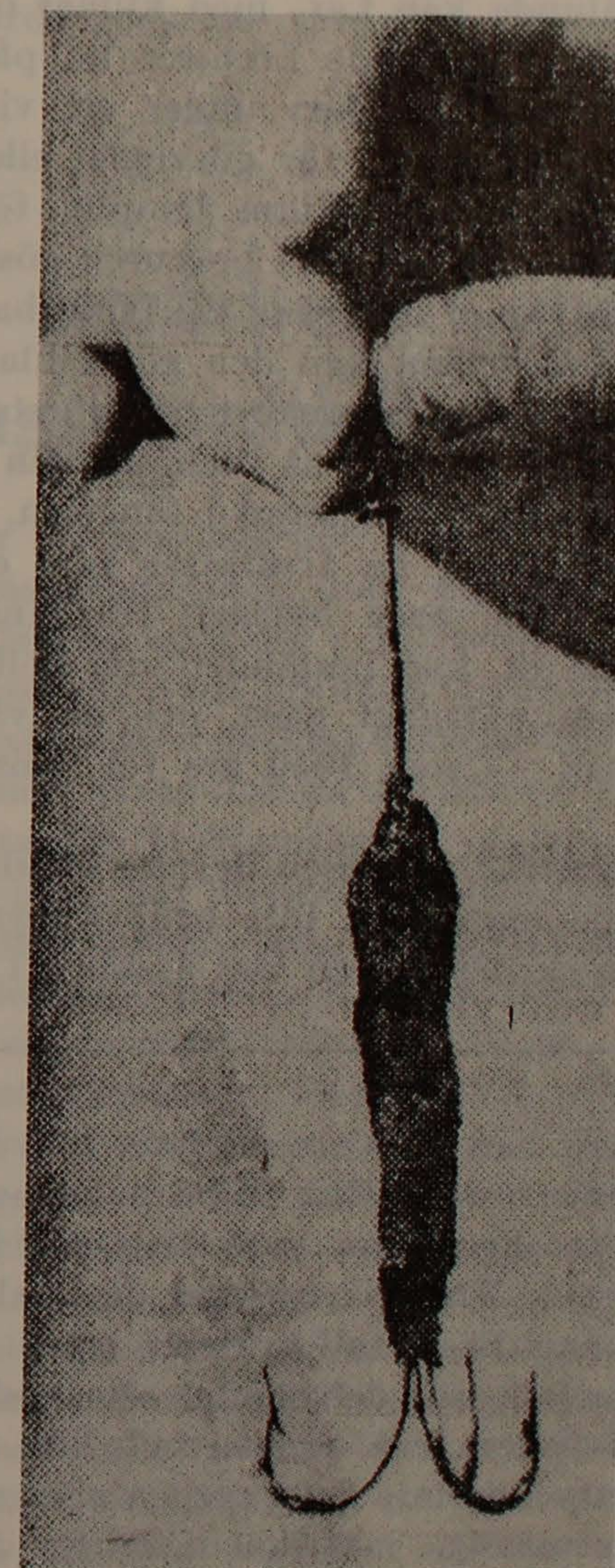
¹ Där tjuvfiske av lax med ryckkrok sedan länge bedrivits nedom kraftverksdammen. Red.

— I laxfisket vid Rödupp och nere vid Råktjärv har man fått stora mängder svårt skadad och även död lax, berättar fiskerikonsulent Erik Mattson. Kalixälven är ännu oreglerad, den är en av landets betydelsefullaste laxälvar och fiskbeståndet bör under inga omständigheter få förärvas genom sådana här metoder.

Kalixälvens goda sportfiske har också stor betydelse för turismen, det har inte minst sommarens sportfiskarinvasion visat. Det vore mycket tråkigt om fiskeplatserna skulle få dåligt rykte på grund av ryckfiskarnas framfart.

Ryckfisket bedrivs med vanliga spinnfiskeutrustningar. I stället för drag använder sig fiskarna emellertid av hemmagjorda trekrokar, stora som draggar. Dessa förses med en blyklump på skaftet, dels för att man skall kunna göra längre kast, dels för att fångstredskapet skall sjunka så snabbt som möjligt.

Ryckkroken kastas blint i forsen, d.v.s. unge-



Det från Västerbotten importerade nya »sportfiske-redskapet», ryckkroken, består av en trekrokskrona av drygt fem centimeters vidd.

Fiskestatistik för Ivösjön 1959

De inkomna uppgifterna över fisket i Ivösjön under år 1959 visar en lägre total fångstmängd än de tre närmast föregående åren, för vilka jämförlig statistik föreligger, främst beroende på mindre fångst av mindervärdig fisk. Hektaravkastningen blev 6,8 kg mot 8,1 kg 1958. Avkastningen av värdefull fisk blev 1959 omkring 4 kg per hektar.

1959 års fångst av gädda, 5.601 kg, kan sägas ligga i nivå med de senaste årens bättre resultat, medan däremot gösfångsten, 1.253 kg, får betecknas som låg, isynnerhet med tanke på det år 1956 noterade resultatet, 2.952 kg. Under förutsättning att fiskeintensiteten inte minskats alltför påfallande under de senaste åren, kan gösfångstiffrorna för åren 1957, 1958 och 1959 — 1.913 resp. 1.907 och 1.253 kg — antagas ge vid handen att gösbeståndet i Ivösjön f.n. befinner sig i en vågdal, som kan bero av flera orsaker. Sålunda kan t.ex. med klimat och väderlek sammanhängande faktorer ha påverkat resultatet av själva leken under ett visst år, eller kan tillgången på för gösynglet eller gös-ungarna i ett visst stadium lämplig föda ha medgivit att endast ett hårt beskuren gösårgång kunnat leva vidare och växa till fångstbar storlek, o.s.v. Härigenom kan den gösårsklass, vilken normalt skulle ha rekryterat största delen av 1959 års fångst vara så liten, att den är endast obetydligt representerad i fångsten. Ha då samtidigt den eller de årsklasser som de närmast föregående åren bidragit till fångsterna börjat tunna ut, kan beståndet som helhet f.n. antagas vara påtagligt glest, och en vågdal i fångstkurvan — som 1959 års för Ivösjön — uppstår.

Någon oro för att gösen är på väg att dö ut i sjön torde man dock inte behöva hysa. För optimal överlevnad av en viss årsklass i ett art-

fär där man kan anta att det står lax. När utövaren känner någonting i andra ändan av linan som möjligen kan vara fisk gör han ett våldsamt ryck. Trekroken fäster då i fisken och fiskaren kan i bästa fall ta den i land.

I sämsta fall, och det händer oftast, sliter sig emellertid fisken från kroken och ofta slits då stora köttstycken loss från ryggen eller sidorna. I det yrkesmässiga laxfisket nedanför Jokkfall har man också fått flera laxar med uppsliten buk.

(Norrl. Socialdemokraten)

bestånd erfordras, att en rad olika faktorer samtidigt äro gynnsamma för beståndet ifråga. Man bör i ett vatten, som endast påverkas av naturlagarna, i allmänhet kunna räkna med att för arten gynnsamma omständigheter förr eller senare skall uppnå samspel med varandra och därigenom ge upphov till en ny rik årsklass, vilken orsakar en ny fångstökning.

Abborren, som synes vara det vanligaste fångstobjektet, har 1959 åter givit större fångst än föregående år. Fångsten av ål sjönk däremot det senaste året till 1.446 kg efter att året innan ha varit uppe i 2.165 kg.

Antalet för år 1959 inkomna statistikrapporter var 555 st härrörande från 74 % av det hos föreningen registrerade antalet fiskande.

Fiskfångsterna:

Fiskslag:	kg.
Gädda	5.601
Gös	1.253
Abborre	7.269
Lake	2.396
Ål	1.446
Braxen	615
Siklöja	1.697
Sutare	393
Laxöring	30
Kräftor, tjog	48
Övrig fisk	16.260
	Summa 37.008

Redskap:

Slag:	Antal
Nät	552
Ryssjor	199
Mjårdar	55
Krok, antal hundrade	209
Kastspö	236
Övriga spön	242
Kräftburar	51

Båtar:

Slag:	Antal
Motorbåtar	115
Övriga båtar	211

Fiskeutövare:

Slag:	Antal
Yrkesfiskare	2
Binäringsfiskare	8
Husbehovsfiskare	98
Övriga	286

Hugo Anheden
(Fisksumpen)

Tornedalsutredningen om sötvattensfisket

Tornedalsutredningen har nyligen avgivit ett betänkande med förslag till åtgärder för näringslivets utveckling i Norrbottens län. Vad sötvattensfisket beträffar har utredningen behandlat fisket inom Tornedalen och föreslagit en inventering av fiskevatten, förbättring av bruksenheter för fisket i insjöarna samt — beträffande sportfisket — enhetliga bestämmelser för fiskekort.

Kronans rätt till fiske efter lax och havslaxöring i gränsälvarna och svenska Torne älv är oklar och detta förhindrar i flera fall ett rationellt utnyttjande av laxfisket. Detta gäller främst mindre värdefulla fisken såsom strandpator, notvarp m.m., vilka dels kunde ökas till antalet och dels kunde göras bärigare, om de finge brukas på samma grunder som gäller i andra vattendrag, dock med vederbörlig hänsyn tagen till att Torne älv är en gränsälv. För att förbättra laxens uppgångsmöjligheter till Torne

älv bör fiskådrans läge i utanförliggande skärgård fastställas. Förslag i denna riktning är under utarbetande av den svensk-finska kommissionen för laxfiskets ordnande i Torne älv.

Tätorterna i Övertorneå och Överkalix kommuner utgör en icke oväsentlig marknad för färsk sötvattensfisk. Denna marknad skulle kunna utgöra underlag för ett vidgat binärings- eller t.o.m. yrkesfiske i sjöarna Puostijärvi, Miekjärvi och Armasjärvi. För att möjliggöra yrkesfiske i dessa vatten torde det emellertid vara nödvändigt att skapa större bruksenheter för fiskarna, genom att hela sjöarna blev enhetliga fångstområden oberoende av nuvarande ägo gränser av skifteslags- eller kronokarakter. En möjlighet härtill har skapats genom den nya lagen om fiskevårdsområden.

Utsiktarna till ett lösnande yrkesfiske i dessa sjöar torde dock f.n. vara små.

Red.

Bör kronan avstå från sin laxfiskerätt inom Mörrumsåns fredningsområde?

Länsstyrelsen meddelade med stöd av fiskeristadgan i november 1959 vissa inskränkningar i rätten till fiske med rörligt fiskeredskap, bl.a. beträffande Mörrumsån och en del av inre Pukaviksbukten. Inskränkningarna, som tillkom för att främja laxens uppgång i Mörrumsån, har visat sig otillräckliga för att bevara Mörrumsån som reproduktionsområde för laxen. Den 31 jan. i år har länsstyrelsen beslutat viss utökning av inskränkningarna på hemställen av hushållningssällskapets fiskerinämnd men icke ansett sig kunna gå så långt som nämnden begärt. Länsstyrelsen har därför hos k. m:t hemställt att k. m:t och kronan skulle avstå från sin rätt till fiske inom det påbjudna fredningsområdet. I sin skrivelse till k. m:t framhåller länsstyrelsen följande.

Genom tillkomsten av 1951 års lag om rätt till fiske har varje svensk medborgare medgivits rätt att i allmänt vatten fiska med rörligt redskap. Vissa inskränkningar i denna rätt har med stöd av 14 § fiskeristadgan meddelats av länsstyrelsen den 14 november 1959 beträffande bl.a. Mörrumsån och inre Pukaviksbukten

innanför linjen Starnö udde—Lörby kladd. Dessa inskränkningar, som tillkommit för att främja laxens uppgång i Mörrumsån, ha emellertid visat sig vara otillräckliga för att bevara Mörrumsån som reproduktionsområde för laxen.

På grund härav och då det alltmer tilltagande fisket utanför Mörrumsåns mynning synes utgöra ett allvarligt hinder i strävandena att söka trygga Mörrumsån som reproduktionsområde, beslöt Blekinge läns hushållningssällskaps fiskerinämnd vid sammanträde den 20 okt. 1960 att hos länsstyrelsen göra framställning om bestämmande av ett fredningsområde vid Mörrumsåns mynning, inom vars gränser allt fiske skulle vara förbjudet utom i skattlagda eller hävdvunna laxfiskerier. Nämnden beslöt samtidigt hemställa, att länsstyrelsen måtte hos Kmt. göra framställning om utredning i frågan om inlösen av de enskilda fasta laxfiskerna, därest det visade sig att dessa skulle utgöra hinder för reproduktionen av lax i ån.

I anledning av fiskerinämndens framställning har länsstyrelsen den 31 januari 1961 beslutat att inom ett område, som begränsas av linjen

Båknehall—Sjöflätten—Svarta stenar—västra udden av Skåpehåle ävensom i Mörrumsån upp till landsvägsbron vid Elleholms hovgård, allt fiske utom i skattlagda eller hävdvunna laxfiskerier skall vara förbjudet. Någon ytterligare inskränkning, varigenom ägarna av dessa fasta laxfiskerier skulle få sin rätt begränsad, torde icke kunna meddelas av länsstyrelsen.

Vid det sammanträde i ärendet, som länsstyrelsen jämlikt bestämmelsen i 15 § fiskeristadgan höll i Karlshamn den 10 december 1960 gjordes från flera håll gällande, att jämväl ägarna av de fasta laxfiskerna borde förbjudas att inom det föreslagna fredningsområdet fiska lax. Ville man införa fredningsområde till skydd för laxen, borde — enligt vad som framhölls från flera håll — främst de fasta laxfiskerna och sportfisket bort. Dessa synpunkter synes enligt länsstyrelsens mening vara riktiga. Sportfisket i Mörrumsån är internationellt känt och berömt och utgör en betydande tillgång ur turistsynpunkt inte endast för länet utan för riket i dess helhet. Av denna anledning anser sig länsstyrelsen icke vilja förordna att sportfisket i ån förbjudas. Beträffande de fasta laxfiskerna, som finnas inom det av länsstyrelsen påbjudna fredningsområdet, må framhållas, att de flesta av dessa ägas av Kungl. Maj:t och Kronan medan ett fåtal ägas av enskilda. Länsstyrelsen torde — som ovan nämnts — icke äga befogenhet att meddela några inskränkande bestämmelser beträffande utnyttjandet av de fasta laxfiskerna. Då det emellertid måste anses angeläget att tillvarataga alla möjligheter till tryggande av laxens uppgång i Mörrumsån, vill länsstyrelsen ifrågasätta, huruvida icke i första hand Kmt. och kronan borde avstå från sin rätt att fiska i de av kronan ägda laxfiskerna inom det aktuella området. Därest det skulle visa sig att en sådan åtgärd ändock icke på ett betryggande sätt kommer att skydda laxens uppgång i ån och att de enskilda fasta laxfiskerna utgöra ett hinder härför, kan det bli nödvändigt att beskära den rätt till laxfiske, som nu tillkommer ägarna av dessa fiskerier. Så synes dock icke kunna ske med mindre än en uppgörelse först träffas med dessa. En dylik uppgörelse torde lämpligast böra komma till stånd därigenom att staten inlöser fiskerna. Genom länsstyrelsens nu vidtagna åtgärder har den rätt, som i 1951 års lag om rätt till fiske tillerkänts envar svensk medborgare att i allmänt vatten fiska med rörligt redskap, väsentligt beskuren i vad avser här ifrågavarande vattenområde. Det synes därför enligt länsstyrelsens mening riktigt och rättvist, att i första hand jämväl Kmt. och kronan till främjande av det

syfte, som legat till grund för länsstyrelsens ovan angivna beslut, avstår från sin rätt att fiska i de kronan tillhöriga fasta laxfiskerna inom det påbjudna fredningsområdet.

I sitt yttrande över framställningen anför emellertid Fiskeristyrelsen att fog saknas för länsstyrelsens förslag att lägga ned kronans fasta laxfiskeri i fredningsområdet i Mörrumsåns nedre del och vid dess utmynning.

Förslaget har motiverats med att det måste anses angeläget att ta till vara alla möjligheter för att trygga laxens uppgång i Mörrumsån. Fiskeristyrelsen håller före att tillgången på leklax i ån i nuvarande läge torde vara tillräcklig. Överbyggnader och föroreningar har dock i hög grad nedsatt möjligheterna för laxreproduktionen i vattendraget. Det väsentliga hotet mot laxbeståndet i Mörrumsån torde också mera ligga i de industriella ingreppen i ån än det fiske, som för närvarande bedrivs där.

I sammanhanget kan nämnas att Fiskeristyrelsen, liksom länsstyrelsen och fiskeritjänstemännen, ställer sig avvisande till de klagomål som från olika håll framförts mot de av länsstyrelsen utfärdade bestämmelserna för fisket i och utanför Mörrumsån. Bl.a. betonas att det inrättade fredningsområdet är nödvändigt för att trygga leklaxens uppvandring i Mörrumsån. Påståendet att yrkesfiskarna särskilt hårt skulle drabbas av fredningsbestämmelserna stämmer ej överens med uttalanden av Sydkustfiskarnas centralförbund.

Laxförsök i Göta älv. Fiskeriintendenten i Övre södra distriktet Tage Ros tillstyrker hos fiskeristyrelsen, att laxförsök utföres i Göta älv och att detta i första hand finansieras med av direktör O. Haeger, Lilla Edet, donerade medel. Genom fiskerikonstulent Rudolf Schmuuls i Vänersborg försorg bör avelslax av lämpligt antal båtlag fångas nedanför Lilla Edets kraftverk under förbudstid i år, varefter rommen inlägges i fiskodlingsanstalten i Trollhättan. Frågan om var uppfödningen av laxungarna senare skall ske och hur försöket närmare skall uppläggas bör anstå något, och man bör höra även fiskeriintendenterna i Västerhavets distrikt och Nedre södra distriktet samt vandringsfiskutredningens fiskeribiolog om saken.

Det är Älvsborgs läns norra hushållningssällskaps fiskerinämnd, som begärt tillstånd att bedriva detta avelslaxfiske under förbudstid för att få rom för försök med laxsmoltutsättning i Göta älv. Ett sådant laxförsök är av både lokalt och allmänt intresse, säger fiskeriintendent Ros. Laxfångsterna i Nordre älv är överraskande stora i relation till den kända arealen uppväxtplatser. Försöket skulle kunna belysa relationen mellan fångsterna i havet och uppväxtälven, vilken på västkusten kan tänkas vara annorlunda än på ostkusten.

Vattenvårdskurs för fiskerikonstulenter

En fortbildningskurs i vattenvårdens biologiska, kemiska och rättsliga grundvalar hölls i Aneboda under tiden 7 augusti—2 september i år.

I förarbetena till nu gällande vattenvårdslagstiftning förutsattes, att fiskerikonstulenterna i respektive län skulle aktivt deltaga i det lokala vattenvårdsarbetet ute i länen. För att nu närmare informera fiskerikonstulenterna härom, hade Kungl. Maj:t ställt medel till fiskeristyrelsens förfogande för att anordna sådana fortbildningskurser för fiskerikonstulenter. Fiskeristyrelsen ansåg för sin del, att antalet deltagare i varje kurs borde utgöra omkring tio. Efter avhållande av tre kurser skulle således landets samtliga fiskerikonstulenter ha genomgått en sådan. Den första kursen avsågs för fiskerikonstulenterna i syd- och mellansverige.

Lärare i den nu i Aneboda avhållna kursen var från Kungl. fiskeristyrelsen byråcheferna E. Dahr och L. Wikland. Från Statens vatteninspektion fungerade som lärare byrådirektören Erik Vasseur, laboratorn Lars Karlgren, byråinspektören Ingeborg Stjerna-Pooth och vatteninspektör Åke Liedberg. Dessutom tjänstgjorde som lärare doktor Bruno Berzins vid Aneboda.

Deltagare i denna första kurs voro tio fiskerikonstulenter, nämligen konstulenterna i Uppsala, Södermanlands, Jönköpings, Kronobergs, Kalmar, Kristianstads, Hallands, Värmlands och Örebro län.

Kursen omfattade först teoretisk genomgång av vad som inträffar i samband med förorening av vatten, därefter exkursion och åtföljande laboriemässigt arbete med bestämning av prov från olika typer av förorenat vatten. Härvid studerades kommunalt avloppsvatten och olika typer av industriellt förorenat vatten, nämligen från sulfid- och sulfatfabriker m.m.

Ävenså genomgicks hur vattenföroreningarna verkar ur fiskeribiologisk och allmän miljösynpunkt.

Vattenvårdens rättsliga grundvalar genomgicks också.

Under kursens gång hölls dessutom en s.k. rundabordskonferens under ordförandeskap av chefen för Statens vatteninspektion, överinspektör Sven Andersson, Drottningholm. Därvid diskuterades frågan om vad som ytterligare kan göras i vattenvårdsarbetet på länsplanet.

Det skall betygas, att kursen var synnerligen givande och lärorik. Dock var kursprogrammet tämligen komprimerat i fråga om det kunskapsstoff som skulle inhämtas. Emellertid blev det aldrig fråga om några »torra» akademiska föreläsningar, enär vad som avhandlades var föreläsningar, som dagligen kan bevittnas i vattendragen. Trots den begränsade tiden för det omfattande kursprogrammet erhöles problemen på grund av deltagarnas praktiska erfarenhet en god genomlysning.

G. E.

Olika meningar om fiskets ordsbidrag

Fiskeristyrelsen anför härom:

Bidragen till landsting eller hushållningssällskap för fiskets befrämjande i de särskilda orterna normeras av bestämmelserna i 1 § b) och 2 § kungörelsen den 17 juni 1948 (nr 502) angående statsbidrag till vissa åtgärder för fiskets främjande och utgår i enlighet härmed till hushållningssällskap för åtgärder till fiskets främjande såsom, bland annat, för att anordna studieresor för fiskare och länsfiskeritjänstemän, för att premiära fiskodling och insjöfiskeri samt fiskberedning ävensom för att utdela belöningar till fiskare för särskilt värdefulla insatser på fiskets område med belopp motsvarande högst hälften av de medel som använts

för ändamålet. Bidragsgivningen i denna form har numera förlorat sin väsentliga betydelse för hushållningssällskapen, i det att det årsbelopp ett sällskap kan påräkna varierar mellan lägst 125 och högst 3.750 kr. En koncentration av bidragsgivningen till några få sällskap eller organisationer för mera långsiktiga, fiskefrämjande åtgärder är därför ett mycket angeläget önskemål ur såväl fiskeribiologisk som rationaliseringssynpunkt. Detta önskemål synes bäst kunna förverkligas genom att förevarande bidragspost bortfaller i utbyte mot en motsvarande ökning av anslagsdelen till Kungl. Maj:ts disposition, vilken ändring styrelsen härmed föreslår.

Häremot anför styrelsen för *Hushållningssällskapens förbund*:

Enligt Fiskeristyrelsens förslag skulle nämnda statliga stöd till fiskets befrämjande via hushållningssällskapen upphöra i hittillsvarande former. I stället skulle bidragsgivningen med berörda medel, som för innevarande budgetår uppgår till 40.000 kronor, koncentreras till några få mera långsiktiga, fiskefrämjande åtgärder. Som skäl härför anföres helt kort, att utslaget per sällskap blir de nuvarande bidragen små och att de därför förlorat sin väsentliga betydelse för sällskapen.

Förbundsstyrelsen kan för sin del icke avsluta sig till att en omläggning av ifrågavarande medelsanvändning grundas på sådana skäl som Fiskeristyrelsen anfört. Även om det reella värdet av berörda stöd undan för undan urholkats genom den fortgående penningvärdesförsämringen har det dock sin betydelse. Det bör vidare uppmärksammas, att erhållandet av delaktighet av dessa medel förutsätter lokalt tillskott av motsvarande storlek. Vidare må framhållas, att medlen av hushållningssällskapen användes för ändamål och åtgärder, som icke utan vidare kan upphöra. Följden av den ifrågasatta omläggningen skulle därför bli, att sällskapen själva skulle i många fall bli nödsakade att anslå ökade bidrag för åtgärdernas upprätthållande. Den ekonomiska situationen är för sällskapens del — som i olika sammanhang påpekats — bl.a. genom tidigare anslags-

Fiskevårdsavgiften i Finland

Den nu åter aktuella frågan om införande av allmän fiskevårdsavgift även hos oss motiverar ett återgivande av en något utförligare redogörelse för fiskevårdsavgiften i Finland och medlens användning där. Redogörelsen är hämtad ur Ostkusten.

Red.

Allmän fiskevårdsavgift infördes i Finland fr.o.m. år 1952 i och med att den nya lagen om fiske trädde i kraft.

Fiskevårdsavgiften skall erläggas av alla, som idkar fiske, oberoende av fiskesätt, alltså av yrkesfiskare som fiskar ute till havs, av hushållningsfiskare som fiskar på egna vatten, fritidsfiskare o.s.v.

Undantagna från plikten att erlägga fiske-

indragningar av liknande karaktär på andra områden numera så ansträngd, att även om det i förevarande fall är fråga om ett relativt litet belopp skulle omläggningen orsaka förhållandevis stora besvärligheter. Det bör vidare framhållas, att på grund av den fortgående kostnadsutvecklingen kan mycket bärande skäl anföras för en anslagsuppräknings i stället för att densamma tages till intäkt för att anslaget ej längre skall utgå i hittillsvarande former. Slutligen bör uppmärksammas, att det i framställningen icke angivits, om bidragstilldelningen även efter ifrågasatt omläggning skall vara förbunden med villkoret att det statliga bidraget endast får täcka halva beloppet av de medel, som använts för respektive ändamål.

Förbundsstyrelsen får således avstyrka det av Fiskeristyrelsen nu väckta förslaget. Emellertid torde med hänsyn till utvecklingen en viss omprövning av formerna för och syftet med anslagsgivningen vara befogad. En sådan omprövning synes emellertid böra ske i samråd med de lokala bidragsförmedlarna, som ju själva har att skjuta till medel för statsbidragets tillgodonjutande. Förbundsstyrelsen vill därför förorda, att anslagsanvisningen för budgetåret 1962/63 får fortsätta på oförändrade villkor men att det uppdrages åt Fiskeristyrelsen att i samråd med hushållningssällskapen överse ifrågavarande villkor. Denna översyn torde kunna verkställas i sådan takt, att densamma kan redovisas i ämbetsverkets förslag till anslagsäskanden för budgetåret 1963/64.

vårdsavgift är: icke 16 år fyllda personer, personer som biträder vid fisket samt diplomatisk personal. För varje matlag behöver endast en fiskevårdsavgift erläggas — övriga medlemmar i matlaget, som idkar fiske, får lösa en avskrift av huvudmannens kvitto över erlagd fiskevårdsavgift, gemenligen kallat fiskekort. Fiskekortet skall alltid medhavas vid fiske och vid anmodan uppvisas.

Inom landskapet Åland uppbäres ej fiskevårdsavgift.

Fiskevårdsavgifterna uppbärs av länsmännen (motsvarar landsfiskalerna i Sverige) i landskommuner och köpingar samt polismyndigheterna i städerna. Sedan år 1959 kan även tjänstemän i tull- och forstförvaltningen utfärda fiskekort.

Intäkterna av fiskevårdsavgifterna har ökat från 41,5 milj. mk (cirka 0,66 milj. kronor enligt nu gällande kurs) år 1952 till 89,3 milj. mk (1,42 milj. kr) år 1960. Ökningen är dels betingad av uppgången i antalet utlösta fiskekort (207.268 år 1952, 297.747 år 1960), dels av att avgiften höjts från 200 mk till 300 mk.

Dispositionen av medlen sker så, att avgifterna i första hand tillfaller statskassan. I statsbudgeten upptas sedan ett belopp vilket beräknas enligt såväl medelantalet personer som erlagt fiskevårdsavgifter under de tre närmast föregående åren som storleken av fiskevårdsavgiften för det löpande året. Dessa belopp i statsbudgeten skall anslås för:

1) upplysningsarbete på fiskerihushållningsområde (för innevarande år disponeras av 80 milj. totalt 47,9 milj. för detta ändamål).

2) ökning av fiskbeståndet (1961: 9 milj. mk).

Stora fiskeundersökningar planerade i Örebro län

En omfattande inventering av fiskbeståndet i Örebro läns samtliga sjöar — cirka 1550 olika vatten — har i vår påbörjats av hushållningssällskapet i länet. Senare kommer en beståndsreglering att utföras på basis av undersökningsresultatet, vilket man hoppas skall ge besked om bl.a. arternas fördelning och åldrar i varje enskild sjö.

Jämsides med denna inventering har sällskapet inlett insamlandet av material, som — om man får den hjälp av allmänheten som krävs — efter en planerad femårsperiod torde kunna ge en realistisk bild av, i vilken utsträckning sport- och yrkesfisket inverkar på fiskbeståndets decimering.

— Den förestående beståndsregleringen har aktualiserats av det allt mera omfattande sportfisket, som mestadels inriktar sig på rovfisken i våra sjöar, påpekar fiskerikonsulent Gunnar Svensson, som håller i trådarna till det omfattande arbetet. Den biologiska balansen arterna emellan förrycks, gädda, abborre och gös exempelvis försvinner ur sjöarna, medan »skrotfisken», bl.a. mört och sarv, får allt mer att säga till om. Och i det stadiet hjälper den själv utvecklingen på traven, genom att den — trots avsaknaden av rovfiskens instinkter — börjar äta rovfiskyngel.

Vid det här laget har fiskerikonsulenten infordrat fjällprov från samtliga fiskevårdsförningar i länet. Alla fiskarter ingår i undersök-

3) praktisk forsknings- och försöksverksamhet (1961: 12,5 milj. mk).

4) utgifter för indrivning av fiskevårdsavgifter (1961: 8,4 milj. mk) samt

5) utöver de i förordningen nämnda fyra ändamålen ett mindre anslag för tryckning av fiskekort m.m., filminspelning o.a. ändamål (1961: 2,3 milj. mk).

Fastän man i Finland har övervägande goda erfarenheter av fiskevårdsavgiften och man med hjälp av de medel man på detta sätt fått kunnat väsentligt utöka olika slags verksamhet inom fiskerinäringen, återstår en hel del önskemål om reformer visavi disponeringen av medlen. Den väsentligaste förändringen skulle kunna ske, om löneutgifterna för upplysningsverksamheten och instruktionen, som nu slukar nästan 60 proc. av det totala anslaget, kunde fås in i den ordinarie statsbudgeten.

ningen, som emellertid är helt beroende av i vilken utsträckning fiskfjäll levereras till hushållningssällskapet. I en nyinköpt profilprojektor undersöks samtliga för ålders- och tillväxtbestämning av den fisk, som fjället en gång suttit på. Sedan projektet genomförts — det tar givetvis ganska lång tid i anspråk för att bli representativt — hoppas man kunna få fram en realistisk bild av samtliga sjöars fiskbestånd. Schematiska kurvor över fiskbeståndets tillväxt i varje sjö skall utarbetas och dessa får senare tjäna som utgångspunkt, när det blir fråga om att bestämma vilka åtgärder som skall företas.

Redan tidigare har liknande fjällundersökningar gjorts genom hushållningssällskapets försorg, men detta har skett i mycket sporadisk utsträckning. Sedan profilprojektorn inköpts har emellertid nya vägar öppnat sig för sällskapets fiskevård och den nu inledda inventeringen blir det första påtagliga resultatet av den nya verksamhetsgrenen. Några hållbara uppgifter har undersökningen givetvis ännu inte kunnat ge.

Jämsides med beståndsinventeringen kommer fiskerikonsulent Svensson att under en femårsperiod fram till 1965 insamla uppgifter från sport- och yrkesfiskare beträffande bl.a. fångsternas storlek, vilka fiskarter som fångats, hur stor varje fisk är och var fångsten skett.

Uppgifterna kommer att statistiskt bearbetas och en uttömmande fångststatistik torde så små-

KORTA DRAG

Anslag ur Storuman-fonden. Fiskeristyrelsen anholder om kmt:s bemyndigande att till en del fiskeundersökningar få disponera 38.500 kr ur det belopp på en milj. kr, som vattenfallsstyrelsen ålagt utge i samband med tillstånd till reglering av Storuman inom Stensele socken. Förslag om dispositionen av återstående medel kommer att inlämnas senare. Av det nu avsedda beloppet skall 3.500 kr gå till undersökningar om vattengrumlingars biologiska effekt, 10.000 kr till försök med inplantering av nya näringsdjur och fiskbestånd i reglerade sjöar samt 25.000 kr till undersökning av reglerade sjöars bottenfauna.

Laxreproduktionen slut även i Ångermanälven. Laxfisket i de norrländska älvarna försvinner alltmer i samband med kraftverkens utbyggnad. Nu konstaterar Mellanbygdens vattendomstol att Ångermanälvens laxbestånd efter Sollefteåforsens utbyggnad kommer att bli helt beroende av fortplantning på konstlad väg.

Genom kraftverkets tillkomst i Sollefteåforsen uppdämmas älven mellan tunnelutloppet vid Forsmo kraftverk och Sollefteåforsens nacke. På en betydande sträcka försvinner helt reproduktionsmöjligheterna för lax och havslaxöring. Därigenom förstörs de enda i älven återstående för laxen tillgängliga reproduktionsområdena.

Vattendomstolen föreslår åtgärder för utplantering av laxungar och sikyngel för att i någon mån motverka skadegörelsen. Eftersom ett värdefullt sport- och fritidsfiske försvinner ur älven anses det också vara nödvändigt med fiskeförbättrande åtgärder i bivattendragen.

ningom kunna presenteras. Fångstundersökningen skall i vissa delar jämföras med och användas för arbetet med beståndsinventeringen.

— Vad vi med den här undersökningen vill ha fram är, hur mycket av de olika fisksorterna som fångas, säger fiskerikonstulanten. Men vi är helt beroende av allmänhetens hjälp liksom vi också är i vår stora beståndsinventering.

— Genom kontakter med fiskevårdsföreningarna, som bl.a. lämnat oss uppgifter om adresser till de personer som löst fiskekort, har vi lyckats få fram cirka 5.000 adresser till en fiskeintresserad allmänhet, som vi i första hand önskar hjälp av. Men varje sportfiskare, som får någon fångst, vill vi gärna få kontakt med.

De svårigheter av olika slag som möta att genomföra detta ambitiösa program bli utan tvivel mycket stora. Både i fråga om materialanskaffningen och bearbetningen fordras säkerligen ett väldigt arbete och stor tur för att det hela skall gå i lås och fylla det avsedda ändamålet.

Red.

Fiskevårdsorganisation föreslås i Arjeplog. Styrelsen för Arjeplogs sockenallmänning skall på uppdrag av stämman den 17 juni utreda möjligheterna för en central fiskevårdande organisation för Arjeplogs kommun. Meningen är att man bättre skall kunna bevaka medborgarnas intressen utåt, till exempel när det gäller regleringsavgifternas användning. Styrelsen skall kontakta de större fiskerättsägarna inom kommunen för att dryfta frågan.

Landets största fiskevårdsförening. Kiruna jakt- och fiskevårdsförening med sina ca 3.000 medlemmar och ett fiskeområde på 40 kvadratmil är säkerligen landets största. Föreningen har sedan 1932 arrenderat sitt jättelika verksamhetsområde av kronan genom arrendekontrakt som förnyats vart femte år. Vid den löpande arrendetidens nu förestående slut hoppas man på förnyad upplåtelse i samma omfattning som förut. Medlemsantalet ökar årligen och det stora området behövs. Med stöd av egen anstalt har föreningen sedan 1933 utfört mycket omfattande utplanteringar av framför allt laxöring och röding.

Sikmärkning i Torne älv. För att få möjlighet att bedöma hur en eventuell utbyggnad av Torne älv kommer att inverka på fisket efter den stora kustsiken som vandrar upp i Torne älv för att leka och bl.a. ger upphov till den bekanta sikhåvningen i Kukkolaforsen och Matkakoski, har Vattenfallsstyrelsen i sommar påbörjat märkning av sik vid storryssjefiskena utanför älvens mynning. Man anser nu i allmänhet att kustsiken ej vandrar längre upp i älven — trakten av Kuivakangas (svensk) resp. Kauliranta (finsk) c:a 80 km från mynningen anses vara övre gräns — medan andra tycks tro att även siken i de översta älvdelarna, ett 40-tal mil från mynningen, går upp från kusten. En säkerligen felaktig åsikt. Redan Matkakoski torde utgöra ett svårt uppgångshinder för kustsiken, möjligen gräns.

Ål till Dalälven. Gävleborgs läns fiskevårdsförbund i samarbete med Söderfors fiskevårdsförening har i höst planterat in 4.000 ålar i Dalälven. Initiativet har tillkommit på grund av att ålen numera har ytterligt svårt att på sin vandring ta sig förbi kraftstationerna, som byggts i Dalälvens nedre lopp. Ålpartiet vägde 200 kg och ålarna hade en medellängd av c:a 40 cm. Ålarna kom närmast från Göteborgs fiskhamn och torde ha utgjorts av undermålig kustål. — Jämför artikeln »Till frågan om ålens biologi och fiske», sid. 134.

Östersjösill till Aralsjön. Vid internationella rådets sammanträden i Moskva i fjol meddelade rysarna enligt Der Fischwirt, att de överfört rom av Östersjösill till Aralsjön och att ett sillfiske redan utvecklats där. Aralsjön, Asiens största sjö — ca 62.000 km², mer än 11 gånger så stor som Vänern — är som bekant en avloppslös stäppsjö med svagt salthaltigt vatten, 1,5 %. Djupet är i allmänhet rätt obetydligt (ca 20 m, max. 68 m) och fiskavkastningen hög. — Se även SFT nr 3, 1960, där även andra nyplanteringar i Aralsjön omnämns.

SNABB
SÄKER
START
året runt



Säljes hos
återförsäljare
landet runt

AB Accumulatorfabriken TOR
Norbergsgatan 3, Malmö - Tel. 803 20

Enkelknutna,
Dubbelknutna
eller Knutlösa?

Tvinnade eller heldragna?
Nylon, perlon, kuralon, terylene
eller Polyeten?



Vi äro fackmän på området med väl sorterat lager och lämna sakliga upplysningar om garner, tälvar, konstfibernet och knutar.

Lundgrens
Fiskredskaps-Fabrik A/B

Storkyrkobrinken 12, STOCKHOLM C
Tel.: (010) 20 10 22, 10 21 22



SVENSK FISKERI TIDSKRIFT

Utkommer med ett häfte per månad. Prenumerationspris 15:— kr per år (inkl. medlemsavgift i Sveriges Allmänna Fiskevårdsförbund). Kollektiv prenumeration 13:— kr. Prenumeration för yrkesfiskare 10:— kr. Prenumeration direkt hos distributören.

Äldre årgångar av SFT säljas av distributören i mån av tillgång. Före 1935 3:—; 1935—47 4:—; 1948—50 5:—; 1951—60 7:— pr årgång.

Red.: Fil. dr O. Olofsson, Planetgatan 15, Lund 2. Tel. 150 98.

Prenumeration } Kamrer S. Ströhm,
Distribution } Gyllenkroks allé 5, Lund.
Annonser } Tel. 174 75, bost. 123 50.

Postgiro: 9 04 92, Lund.

ANNONSTARIFF (pris pr införande):

1/1 sida (210×150 mm) 150:—
1/2 sida (105×150 eller 210×75 mm) 80:—
1/4 sida (52×150 eller 105×75 mm) 45:—
1/8 sida (26×150 eller 52×75 mm) 25:—

Rabatt vid beställning av annons i 6 häften under året 15 %, i 12 häften 25 %.

OBS! Anmäl varaktigt adressförändring till distributören!

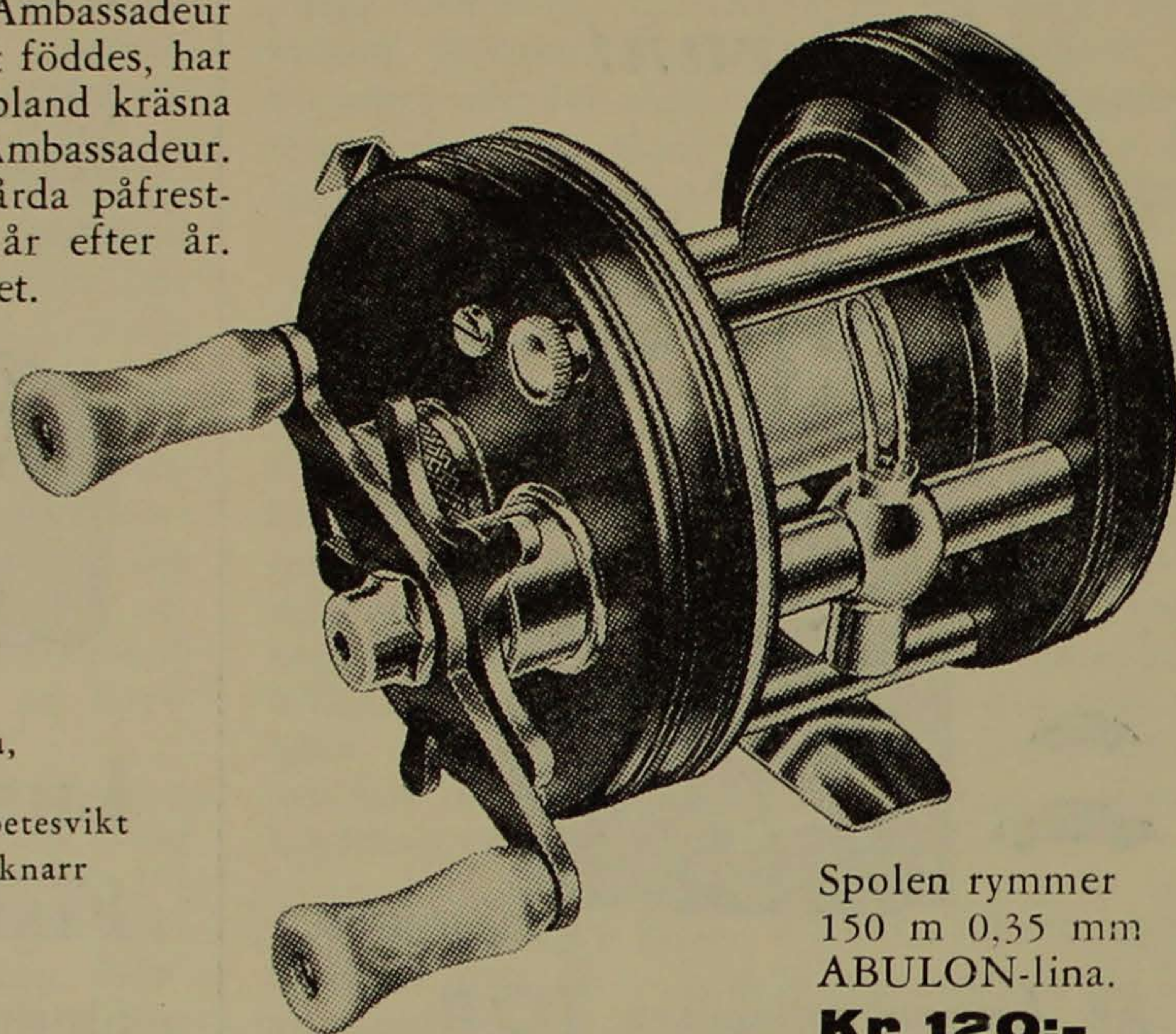
AMBASSADEUR 5000

— utan överdrift världens finaste spinnrulle

Det finns namn som förpliktar — Ambassadeur är ett av dem. Inte sedan spinnfisket föddes, har någon rulle fått så odelade lovord bland kräsna sportfiskare världen runt som just Ambassadeur. Varje Ambassadeur är byggd för hårda påfrestningar och backslagsfritt fiske... år efter år. En Ambassadeur skaffar man för livet.

Med dessa finesser håller Ambassadeur en suverän tätposition bland världens finaste spinnrullar:

- Patenterad centrifugalbroms för långa, backslagsfria kast
- Graderad mekanisk broms för varje betesvikt
- Reglerbar slirbroms med automatisk knarr som eliminerar linbrott
- Gavelspringa med linskyddare
- Strömlinjeformad revspridare
- Helt igenom saltvattenbeständig



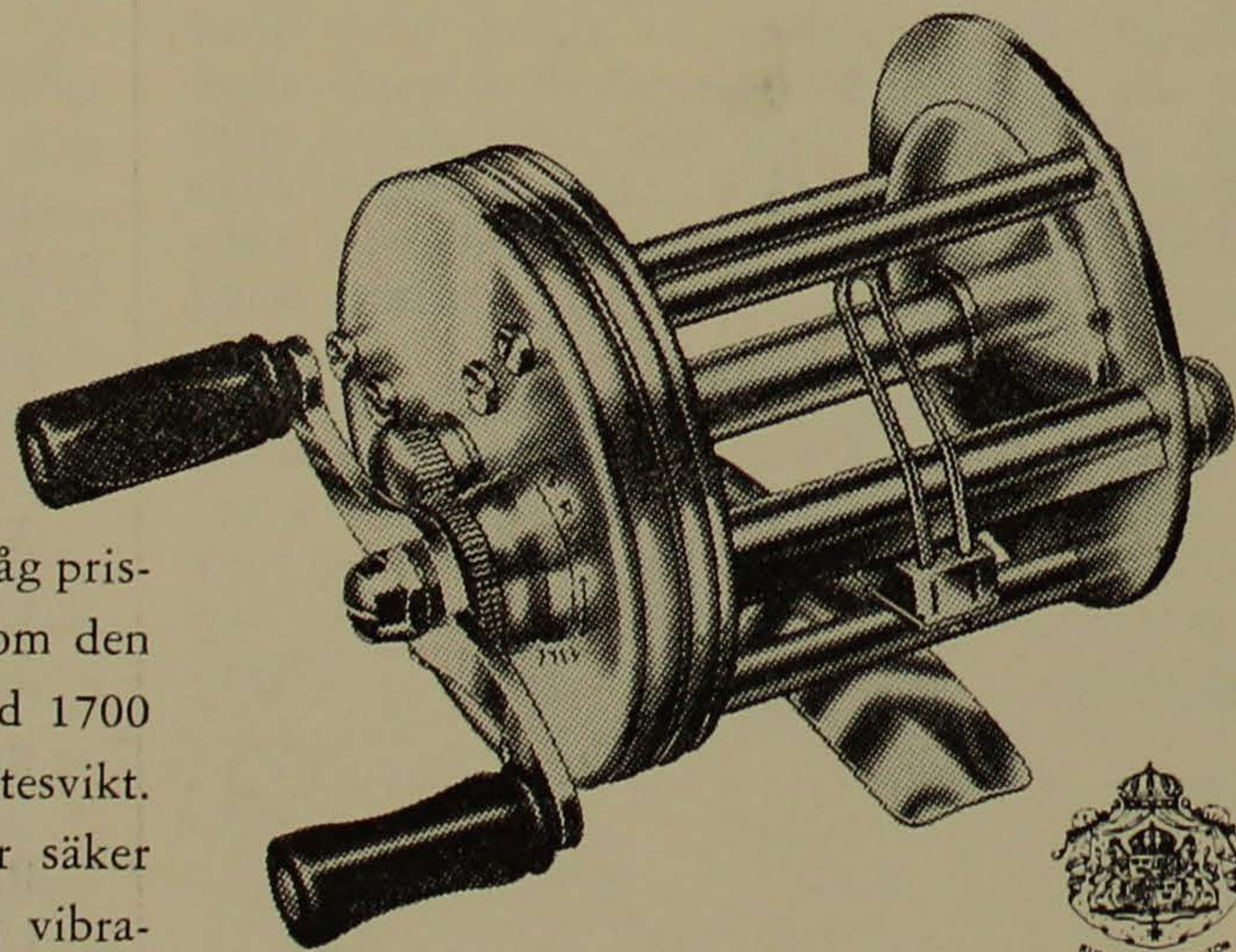
Spolen rymmer
150 m 0,35 mm
ABULON-lina.
Kr 120:-

**Varenda kung borde ha en Ambassadeur
... och varenda prins borde ha en Record 1700 A**

— nu med Ambassadeurens centrifugalbroms!

RECORD 1700 A

är en välkänd och kastsäker spinnrulle i låg pris-klass — nu dessutom backslagsfri. Förutom den patenterade centrifugalbromsen har Record 1700 A synkroniserad balansbroms för varje betesvikt. Veven är försedd med grepphandtag för säker drillning och rullen har mjuk, tyst och vibrationsfri gång. Spolen rymmer 230 m 0,35 mm ABULON-lina **Kr 39:-**



AB URFABRIKEN SVÄNGSTA

