



SVENSK FISKERI TIDSKRIFT



Idhävning i Hamrångeån.

Se artikel sid. 82.

Nr 5

Maj 1961

70:e årg.

Pris kr. 1:50



— ny, öppen haspelrulle med vevhus, spolhus och gavel i slagfast, saltvat-
tenbeständigt Delrin. Säsongens glada
övertäckning! Pick upen fälls auto-
matiskt upp genom att veven dras
baklänges, och ställbar fot ger Er be-
kvämaste tänkbara kastställning. Stor
linkapacitet och lättmanövrerad slir-
broms ja, Ni måste prova
själv! Och när Ni handlar ny lina till
Victory 400 följer dessutom alltid en
fålig polystyrenspole gratis med på
köpet. Kostliga fångster lockar — och
med rejäla Victory fiskedon tar Ni hem
fina fisken! I utförlig specialbroschyr
presenterar vi Victory 400 i detalj. Vi
skickar Er den gärna! Fyll i kupongen
nedan och posta den till **Victory Pro-
dukter AB, Malmö 16** — redan i dag!

VICTORY



**VICTORY
400
-lätt
ROBUST
rejäl**

Jag vill veta mer om Victory 400

Namn

Adress

Postadress

SVENSK

FISKERI TIDSKRIFT

Organ för Sveriges Allmänna Fiskevårdsförbund

Redaktör och ansvarig utgivare: O. OLOFSSON

Nr 5 Årgång 70

Upplysningar om
expedition och prenumeration m.m. efter texten

Maj 1961

INNEHÅLL

B. Carlin: Redogörelse för försök med märkning och utsättning av laxungar i Östersjöområdet (s. 69). — M. Tideman: Fiskbestånd och fiskeförhållanden i sjön Drögen (s. 71). — E. A. Skoglund: Lyc-
kad inplantering av storsik (s. 73). — N.-A. Nilsson: Kanadaröding i Östersjön (s. 74). — C.-B. Nor-
denberg: Är hakmaskparasitering skadlig för fisk? (s. 75). — Varning för harpungeväv (s. 77). —
J. Gudmundson: Varför äts inte mer fisk i Sverige? (s. 77). — A. Lindroth: I organisations-
frågan (s. 77). — Vandringsfiskutredningen — Laxforskningsinstitutet (s. 78). — FRÅN FÖRBUNDEN (s.
79). — I KORTA DRAG (s. 81).

Återgivandet av text och illustrationer tillåtes endast om källan anges.

Redogörelse för försök med märkning och utsätt- ning av laxungar i Östersjöområdet

Av Börje Carlin

Under åren 1950—1960 ha drygt en halv miljon laxungar i utvandningsfärdig storlek märkts och utsatts i Östersjöområdet. Av dessa hade intill utgången av år 1960 anmälts återfångade omkring 32.000 som vuxna laxar. Deras sammanlagda vikt uppgår till 117 ton. Detta innebär att hittills 6,2 % av de märkta laxarna återfångats som vuxna. Dessutom har ett antal laxar tagits under tiden närmast efter märkningen, men dessa ha icke medräknats. En stor del av de under senare år märkta laxarna gå fortfarande kvar i havet. Man kan därför räkna med att återfångstprocenten i de hittills gjorda märkningsförsöken kommer att stiga till omkring 8 eller något däröver.

I de enskilda märkningsförsöken har återfångstprocenten varierat mellan 0 och 25, beroende bland annat på laxungarnas storlek och kvalitet, sätt för uppfödning, tid och plats för utsättning m.m. Genomsnittet för alla märkningsförsök utförda på våren (under tiden fram till midsommar) varierar för olika år mellan 6 och 12. I vikt motsvarar detta 250 till 500 kilogram per 1.000 utsatta laxungar. Märkningsför-

sök som utförts med laxungar som utsatts senare på året ha i regel givit mycket lägre värden. Därför utsätts numera laxungar i mycket ringa omfattning under senare delen av sommaren och under hösten.

Vi ha ännu icke möjlighet att definiera en standard, som skulle kunna tjäna som norm vid bedömning av resultaten av enskilda märkningsförsök. Om man ändå, för att kunna göra överslagsberäkningar och planera åtgärder, måste ha en siffra, synes 8 å 10 % återfångst som vuxen lax kunna anses som ett i nuvarande läge rimligt genomsnittsvärde. Man får dock beakta att de enskilda utsättningarna kunna lämna värden som avsevärt avvika härifrån. En mycket hög återfångstprocent är icke under alla förhållanden eftersträfvansvärd. Man kan visserligen genom låg besättningstäthet, speciell utfodring och hård gallring få fram ett utsättningsmaterial med en mycket hög återfångstprocent, men detta är lönsamt endast till en viss gräns. Av ovan nämnda skäl är det också svårt att jämföra olika års märkningsförsök med varandra. Orsakerna till de, i några fall betydande, skillnader som

förekommit i olika års genomsnittliga återfångstprocent har delvis varit skillnader i utsättningsmaterialets beskaffenhet i samband med de olika uppfödningförsök som legat till grund för märkningsförsöken. Dock förefaller det som om också variationer år från år i de yttre betingelserna för överlevnad efter utsättning skulle kunna spåras i märkningsförsökens resultat; däremot är den tidrymd märkningsförsöken omfatta ännu för kort för att de skulle kunna belysa frågan om långtidsfluktuationerna i Östersjöns laxbestånd.

Märkningsförsöken från åren 1954, 1955 och 1957 ha alla givit en återfångst av över 10 % resp. omkring 500 kg per 1.000 utsatta laxungar. Å andra sidan blev 1956 en mycket dålig årgång med knappa 6 % återfångst. En stor del av utsättningsmaterialet detta år utgjordes ändå av stora laxungar med hög återfångstprocent, medan återfångstprocenten efter enbart utsättning av laxungar i normal utvandringsstorlek blev ännu mindre än de ovannämnda sex procenten. Vissa uppgifter tyda på att också fisket på de i naturen uppvuxna laxungarna av denna årgång blev dåligt.

De laxungar som utsattes 1958 gävo till en början återfångster av samma storleksordning som de goda årgångarna 1954, 1955 och 1957, men återfångsterna under vintern 1960—61 ha hittills varit betydligt mindre än vad de i början goda återfångsterna gävo anledning att vänta. Det verkar alltså som om antingen fisket under vintern 1959—60 skattat beståndet avsevärt hårdare än vanligt eller som om fisket under förra delen av vintern 1960—61 tagit ovanligt litet stor lax i förhållande till fångsten av smålax. Detta kan dock inte bedömas närmare förrän försöket helt avslutats.

De på våren 1959 utsatta laxungarna ha redan under år 1960 givit upphov till återfångster av vuxen lax i en omfattning som vida överstiger vad som i tidigare försök erhållits under motsvarande tid. Det kan, mot bakgrunden av vad som ovan nämnts, tänkas, att detta till en del beror på att en stor del av laxarna av denna årgång i större utsträckning än vanligt blivit lek mogna redan efter en vinter i havet — detta synes vara fallet med en del av de i Indalsälven gjorda märkningsförsöken — eller på att fisket i havet blivit så intensivt att det redan förut alltför hårda fisket på smålax under dess andra vinter i havet ytterligare ökat. Det kan också tänkas att den år 1959 utsatta fisken var av i genomsnitt extra god kvalitet. Det är möjligt och rent av troligt att vi här också har att göra med en ovanligt god årgång vad beträffar betingel-

serna för överlevnad i havet och att 1959 års märkningsförsök, då de en gång blivit avslutade, komma att resultera i en högre återfångstprocent än någon tidigare årgång.

Återfångsten i vikt räknat har varierat mellan olika årgångar på ungefär samma sätt som återfångstprocenten. Medelvikten i fångsten har med andra ord varit densamma — omkring 4 kg eller något däröver — för alla de utsättningsårgångar försöken omfattat. Vissa skillnader förekomma dock (även bortsett från vad som ovan nämnts om 1958 års märkningar). Tillväxten synes ha varierat något under olika år, framför allt beroende på variationer i tillväxtsåsongens längd, men märkningsmaterialet har ännu icke hunnit närmare bearbetas i detta avseende.

Det som framför allt bestämmer medelvikten i fångsterna är hur dessa fördela sig på olika åldersklasser, d.v.s. om laxen övervägande fångas som ung eller gammal. Med tanke på den förskjutning i Östersjöfaxfiskets struktur och i relationen mellan laxbeståndets storlek och fiskeansträngningen som ägt rum under de år märkningsförsöken omfattat, synes det ganska oväntat att medelvikten icke ändrats mera.

Den högsta medelvikten hade 1954 års utsättning. Det berodde bland annat på att den stränga vintern 1955—56 reducerade laxfisket i Östersjön så mycket, att en större mängd lax än vanligt överlevde för att fångas först nästa sommar eller påföljande vinter.

Vad fördelningen av återfångsten från de olika utsättningsårgångarna på de olika nationernas fiskare beträffar, har den svenska andelen under en följd av år varit i avtagande, medan de danska och tyska fångsterna ökats. Glädjande nog förefaller det nu som om denna tendens på senaste tiden brutits, i det att den svenska andelen av fångsterna från de allra senaste utsättningsåren åter stigit.

Flera anledningar härtill äro tänkbara. En av anledningarna till att den svenska andelen ökats kan vara att de odlade laxungarna i vissa fall i något större utsträckning än de i naturen uppvuxna återvända redan efter endast en vinter i havet. Särskilt är detta fallet då de utsatta laxungarna äro mycket stora. En sådan tendens är visserligen icke enbart gynnsam, men det kan ändå vara skäl i att i viss mån utnyttja den i utsättningarna, eftersom den ringa medelvikten kompenseras dels av en högre återfångstprocent, dels av att en större andel av den totala fångsten kommer svenska fiskare tillgodo.

En annan anledning kan vara att laxfisket på vintern i Bottenhavet, som några år varit av ringa omfattning, nu åter blivit av betydelse.

Slutligen har också i den egentliga Östersjön det svenska fisket ökat, särskilt inom området mellan Gotland och kusten av Södermanland och Östergötland.

Avsikten med märkningsförsöken var från början särskilt att utreda dels om det är biologiskt möjligt att uppehålla ett laxbestånd genom utsättning av odlade laxungar, dels om återfångsterna bli tillräckligt stora för att ekonomiskt motivera en sådan åtgärd.

Redan för länge sedan ha märkningsförsöken lämnat ett klart positivt svar på dessa frågor. De behöva således icke längre fortsättas av denna anledning, även om naturligtvis deras fortsatta bedrivande kan ge ett allt säkrare och mera detaljerat underlag för bedömning av de i de enskilda fallen behövliga utsättningsmängderna.

Då märkningsförsöken ändå fortsätta är det nu i stället framför allt för att med ledning av skillnaderna i de olika försökens resultat få fram hållpunkter för en förbättring av tekniken för uppfödning och utsättning. Det iakttagelsematerial som därvid insamlas kommer också att öka vår kunskap om laxens biologi och om samspellet mellan laxbestånd och laxfiske i Östersjön.

I diagram och tabeller¹ redovisas bakgrunden till de enskilda märkningsförsöken. Bland de faktorer som därvid studerats kan exempelvis nämnas tid och plats för utsättning, transporter, försök med olika slags foder samt utsättning av olika syskonkullar av laxungar.

Det visade sig redan på ett tidigt stadium av märkningsförsöken, att laxungarna borde utsättas på våren. De senaste årens märkningsförsök ha nu också visat att den för utsättning lämpliga tiden är betydligt kortare än man förut trott. Sålunda gav en serie försök i Indalsälven 1958, i vilka laxungar av samma härkomst och uppfödning utsattes vid tio olika tillfällen från mitten av april till slutet av juni, återfångs-

ter som från 2 % i den första utsättningen steg jämnt till 10 % i slutet av maj och därefter åter sjönk till 4 % i slutet av juni. Ett liknande försök i Ångermanälven 1959 gav ett likartat resultat, ehuru den optimala utsättningstiden här blev längre och omfattade hela maj månad.

En stor del av märkningsförsöken äro sådana som utgöra fortsättning på uppfödningförsök i Hölle. I några fall har försöken med olika slags foder givit tydliga utslag även i märkningsförsökens utfall, men i flertalet försök är detta icke förhållandet. Tvärtom är det påfallande hur lika återfångsterna bli vid försök med olika foder på fiskbesättningar av samma härstamning, medan fisk av olika härstamning som utsatts samtidigt på samma plats givit mycket olika resultat (detta gäller särskilt märkningarna i Indalsälven våren 1959).

Skillnaderna i resultatet vid märkningsförsök utförda på fisk av olika härstamning (olika syskonkullar) inskränka sig icke endast till den totala återfångstprocenten; även sådana företeelser som åldern för lekmognadens inträdande är tydligt olika för olika syskonkullar. Sålunda ha två försöksserier givit ungefär samma totala återfångstprocent, medan däremot fördelningen på fångst före och efter den 1 oktober 1960 (i det ena fallet övervägande fångst av lekvandrande lax, i andra fallet av lax på uppväxtområdena) varit mycket olika. Ännu mera slående är denna skillnad om man jämför två andra försöksserier. Den ena hade under sommaren 1960 den sensationellt höga återfångsten av 20 %, den andra endast 2 %. Under tiden från den 1 okt. 1960 till omkring årsskiftet har förhållandet varit omvänt, då den förra givit endast 3 %, den senare nära 6 %.

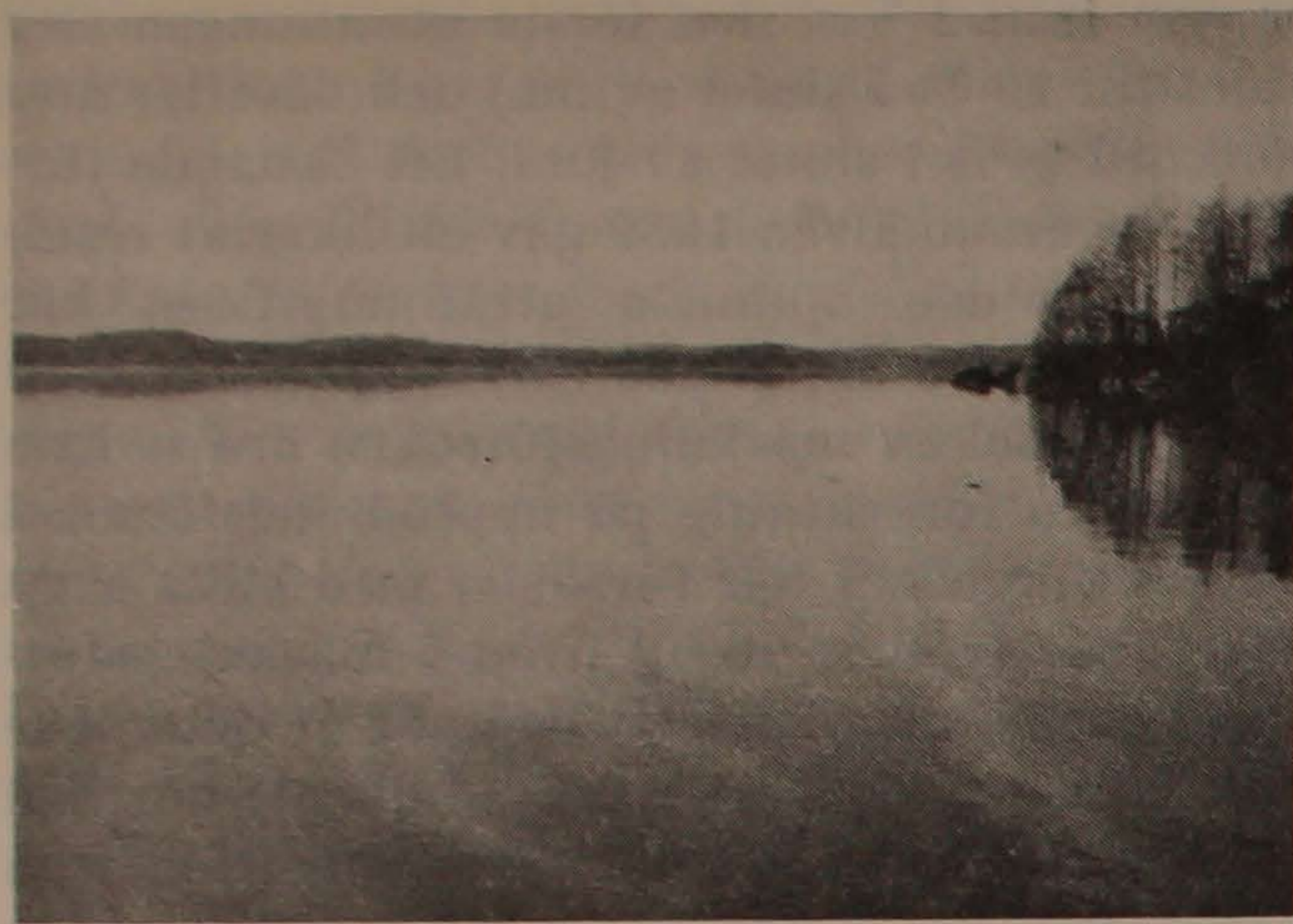
Iakttagelser av denna art liksom liknande iakttagelser under uppfödningens gång ge förhoppningar om att man har åtskilligt att vinna genom ett på lång sikt bedrivet avelsurval.

Fiskbestånd och fiskeförhållanden i sjön Drögen

Sjön Drögen är belägen i södra hälften av Östergötland, ca 12 km väster om Rimforsa. Den tillhör Stångåns vattensystem och ligger 155 m.ö.h. Den är av oligotrof typ med i huvudsak berg-, sten- och sandstränder. Sjöns längd fågelvägen är ca 8,5 km och dess areal 10,4 km².

¹ Ej medtagna här.

Genom smala sund och en del öar är den delad i flera djupbäcken, av vilka det nordligaste är störst med ett uppmätt maximidjup av 36 meter. Södra delen av sjön har två djupområden med uppmätt maximidjup av resp. 18 m och 13 m. I mellandelen är största djupet 19 meter och samma djup finnes i den smala Drögsnäsaviken, som är en utlöpare från sjöns norra djupområde.



Lekplats för röding i sjön Drögen.

Sjöns östra del har det förhållandevis största grundområdet med ett maximidjup av 8 meter. Sjöns botten utgöres till huvudsaklig del av morän och sandavlagringar, de sistnämnda äro mäktiga isynnerhet i vikarna vid Valvik och Jordeberg. Lera förekommer i de djupare delarna av sjön, vars botten isynnerhet i södra delen är mycket blockartad.

Vattnet är relativt klart; uppmätt siktdjup i sjöns norra del ca 9 m och inom övriga områden 6—8 m. Genom avlopp i norr avrinner sjön till Järnlunden inom Stångåns vattenområde.

Äganderätten till fisket i sjön är delad på ett 15-tal skifteslag med sammanlagt ca 40 fiskerättsintressenter. Ursprungliga fiskarter äro gädda, abborre, sik, lake, ål, mört, sarv och löja.

Såvitt det kunnat utrönas har kräftor ej förekommit annat än i enstaka exemplar, troligen med ursprung från närliggande kräftförande vatten. Möjligen kan avsaknaden av kräftor sättas i samband med att älförekomsten i sjön enligt uppgift från ortsbefolkningen var ganska riklig före tillkomsten av sådana överbyggnader såväl i Drögens avlopp som längre ner i Stångåområdet, som effektivt stoppade smååleus upp- vandringsmöjligheter.

Definitiv reglering av sjöns vattenavrinning verkställdes år 1923.

För fisket i sjön användes huvudsakligen nät och krokredskap samt i mindre omfattning ryssjor och mjärdar. Lämningar från äldre tider synes utvisa att såväl spjälkatsor som s.k. verkebyggnader av ris då använts vid fisket.

Enligt docent G. Svärdsons undersökningar utgöres sikbeståndet i Drögen av 2 arter, en av större storlek (vikt 1—3 kg) med i medeltal 21 st gälträfständer och en mera småvuxen (fångstsvikt 250—600 gr) med 29 gälträfständer som medeltal. Under äldre tider synes den större sikarten ha varit mera rikligt förekommande än

åren 1925—1955, då den mera småvuxna arten utgjorde det huvudsakliga fångstobjektet.

Under åren 1914—1918 inplanterades i Drögen sammanlagt 40.000 st rödingyngel — sannolikt Vätterröding — som under 1920-talet och första delen av 1930-talet gav upphov till ett ej obetydligt rödingfiske, huvudsakligen på hösten under lektiden. Möjligen var detta hänsynslösa lekfiske orsaken till att rödingen under 1930-talets senare hälft började bli mer och mer sällsynt. I början av 1940-talet fångades endast något enstaka exemplar årligen.

År 1946 påbörjades en ny inplantering av rödingyngel, dels av Sommenröding, dels storvuxen Norrlandsröding. Under åren 1946—1955 utplanterades sammanlagt 53.500 st rödingyngel i Drögen.

Från slutet av 1940-talet började en relativt god tillgång av röding göra sig gällande och enligt ortsbefolkningens uppgifter var årsfångsterna under 1950-talets första hälft större än under 1920- och 1930-talet. Under de allra senaste åren synes fångstutbytet snarare ha ökat än minskat. Till övervägande del har fisket varit koncentrerat till relativt djupt vatten under sommaren och förhösten, endast i relativt liten omfattning till senhösten under rödingens lektid.

År 1944 verkställdes inplantering av 750.000 st siklöjyngel, som gav till resultat att redan 3—4 år därefter en del siklöja fångades i nät med en maskstorlek av 8—9 varv pr fot, således relativt storvuxna exemplar. Som väntat var minskade dock siklöjans storlek i och med ett ökat individantal och år 1953 visade sig en maskstorlek av 14—15 varv pr fot mest ändamålsenlig, varvid fångster av över ett hundratal fiskar pr nät erhöles vid provfiske.

Ehuru tillgången av siklöja i Drögen synes vara riklig, har fisket efter densamma av flera orsaker, bl.a. den relativt dyra anskaffningskostnaden för nät med erforderlig maskstorlek, endast bedrivits i mycket ringa omfattning, vilket fått till följd att individstorleken ytterligare minskat och nu synes motsvara 25—30 st pr kilo.

Däremot synes siklöjan ha blivit ett viktigt objekt som foderfisk för rödingen i sjön, när det synes vara en regelbunden företeelse att den fångade rödingen ätit siklöja i m.l.m. stor omfattning.

Bl.a. hade en röding med ca 3 kg vikt, som fångades sommaren 1960, 26 st siklöjor som maginnehåll, i sådant tillstånd att de kunde identifieras, jämte en del fiskrester av mera obestämbart karaktär, men som åtminstone delvis syntes ha utgjorts av siklöja.

En annan intressant iakttagelse är, att jämsides med siklöjbeståndets successiva ökning synes den förutnämnda småvuxna siken ha minskat i betydande omfattning, medan däremot den storvuxna sikarten påtagligt ökat i antal. Således har en av de mest verksamma och intresserade fiskeutövarna vid sjön meddelat att av sikfångsten under år 1960 endast 10—20 % utgjordes av småsik, medan under tidigare år förhållandet varit det rakt motsatta.

Av verkställda inplanteringar i Drögen kan även nämnas en sedan år 1945 kontinuerlig utsättning av 50—75 kg småål pr år, som verkställt av berörda vattenkraftsintressenter som kompensation för det hinder för ålens naturliga uppvandring till sjön, som överbyggnader i dess avlopp utgör.

Det torde även vara av visst intresse att nämna, att genom utplanteringar av sikyngel som erhållits av rom från Drögen har ganska goda sikbestånd erhållits i bl.a. sjön Njarven i södra Östergötland och sjön Hunn i landskapets norra del.

Lyckad inplantering av storsik

I sjön Tolken, som är Viskans källsjö, belägen i södra Älvsborgs län med en areal av 1.250 ha och ett största djup av 28 met. med klart och kallt vatten, inplanteras under åren 1928—1935 sikyngel av rom från Sämsjön i Kinds härad. I Tolken förekommer av ålder s.k. planktonsik med en storlek av 10—12 pr kg, dock kan något enstaka exemplar bli större. Mängden sik varierar mycket under olika perioder och var vid tiden för inplanteringen av storsikynglet i det närmaste slut i sjön. Gång efter annan har de fiskande i sjön nämnt, att de fått enstaka större sikar. Jag har dock aldrig fått tillfälle att se dessa sikar. Vi ha därför haft den uppfattningen att denna inplantering fullständigt misslyckats, som ju för övrigt är vanligt med denna sikform.

Den 18 nov. 1960 erhöles en av de fiskande i sjön 4 sikar på nät med en maskstorlek av 6 varv pr fot om sammanlagt omkring 2 kg. En av dessa på något över 1/2 kg fick jag tillfälle att se. Det visade sig vara en storsik. Den hade nämligen 22 gälträfständer, då Tolkens planktonssik har i medeltal 35 sådana. Sedan jag sänt upp fjällprov till Sötvattenslaboratoriet, Drottningholm, har docent Gunnar Svärdson bekräftat att det var fråga om storsik och att

Före slutet av 1930-talet var fiskeförhållandena i Drögen rent av kaotiska, genom att fisket till övervägande del bedrevs av icke fiskerättsägande personer från städer och tätorter, vilka ej sällan hotade de legitima fiskerättsägarna med handgripligheter, då de sökte hävda sin fiskerätt och åstadkomma ordning i fiskets utövande.

År 1939 bildades »Sjön Drögens fiskevårdsförening», vilken på oväntat kort tid och på ett föredömligt sätt lyckades åstadkomma ordning och reda i sjöns fiskeförhållanden och ett samförstånd mellan fiskerättsägare och legitima fritidsfiskare, bl.a. genom utlämnande av s.k. fiskekort för sportfiskebetonade fångstredskap.

Föreningen har bekostat de inplanteringar av röding- och siklöjyngel som verkställt efter dess tillkomst och jämväl bl.a. utsättning av gäddyngel i sjöns östra grundområden, där sik, och röding ej alls förekommer. Den är värd en eloge för det ernådda arbetsresultatet och välgångsönskningar för den framtida verksamheten.

Martin Tideman

Kanadaröding i Östersjön

Av Nils-Arvid Nilsson

Kanadarödingen, som i pressen även skymtat under sitt engelska namn »lake trout», är en amerikansk laxartad fiskart. Den importerades 1958 till Sverige och förekommer nu i dammar i Jämtland. Tidigare hade den importerats till Finland vintrarna 1955—56 och 1957—58. Den finska importen är av särskilt intresse för ostkustfiskarna.

Den finska kanadarödingen kläcktes i Fiskeristiftelsens fiskodlingsanstalt i Porla i närheten av Helsingfors. Där har man nu ett avelsbestånd på cirka 1.000 fiskar. Utplanteringen påbörjades redan 1957. I fyra sjöar i södra Finland har inga positiva resultat erhållits, men i Lappland har det gått bättre. Där har i Pallasjärvi 20 proc. av det insatta materialet återfångats. De största exemplaren som fångades 1960 var 2,5 kg.

Hösten 1957 utsattes även 500 st tvåsomriga kanadarödingar i Bottenhavet vid Maakalla-ön utanför älven Kalajoki. Hittills har man av denna utsättning med säkerhet återfångat 5 exemplar, av vilka det största 1959 vägde 5 kg. Tillväxten har alltså i Bottenhavet varit mycket god.

Fiskeristiftelsen har enligt vad som meddelats Sötvattenslaboratoriet för avsikt att fortsätta med dessa försök i stor skala så snart yngel kan erhållas från de finska avelsfiskarna. De första utsättningarna beräknas ske år 1963 då ungarna är tvåsomriga.

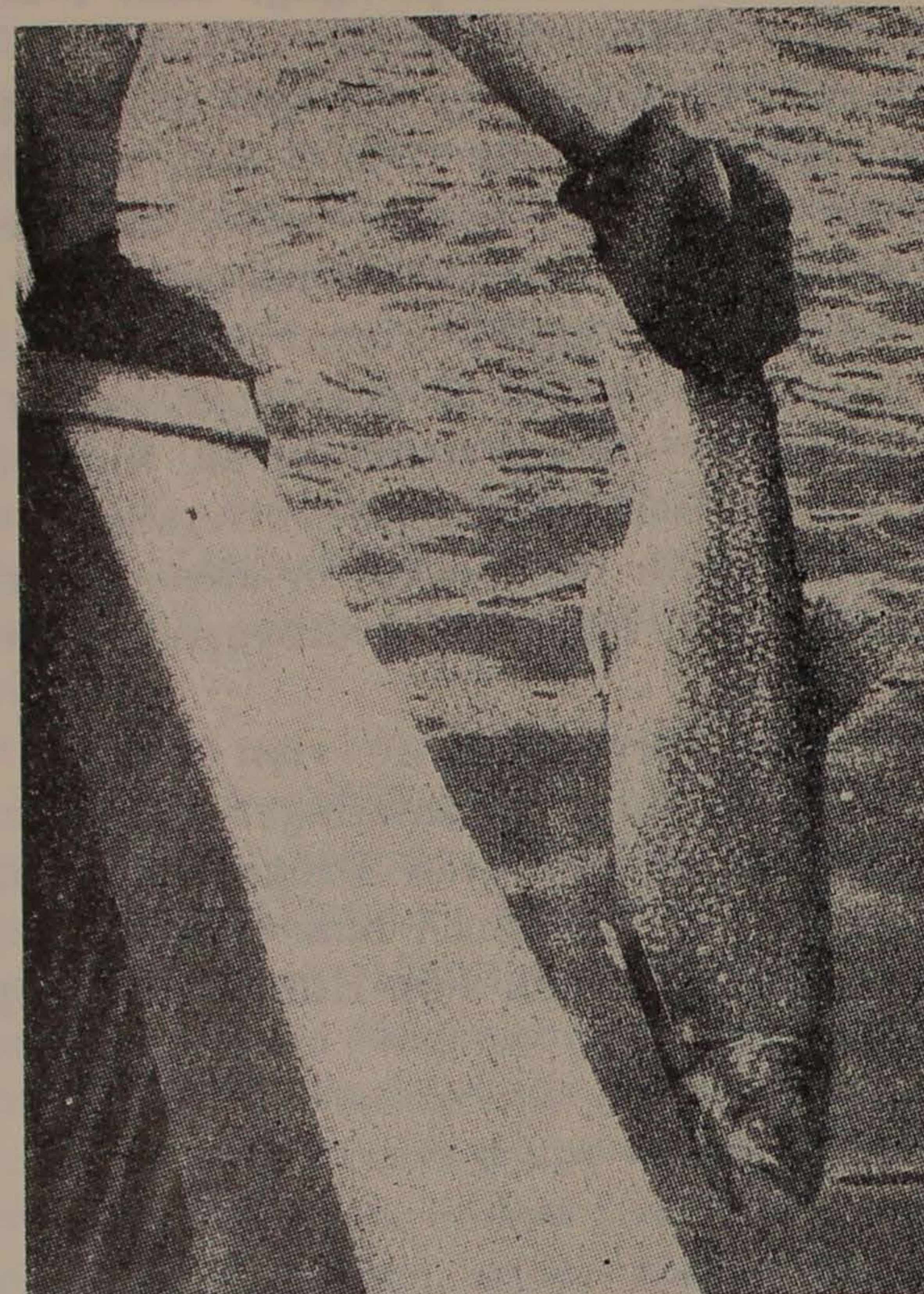
I sitt hemland leker kanadarödingen endast i sött vatten, men man kan nog våga hoppas att den skall kunna bilda ett självreproducerande bestånd även i Östersjön. Det vore därför av mycket stort värde om alla fångster av kanadarödingen inrapporterades. Rapporter, som hör innehålla uppgifter om längd och vikt, samt helst bifogas ett fjällprov, kan inlämnas till länets fiskerikonstulent, fiskerintendenten eller Sötvattenslaboratoriet, Drottningholm.

Kanadarödingen är tämligen lätt att skilja från sina släktingar, av vilka de närmaste är

till högst $\frac{3}{4}$ kg. Siken har varit ytterst sparsam i denna sjö, tills nu på senare år en del sik erhållits.

Det kan vidare nämnas att storsiken i Samsjön liksom siklöjan under många år varit praktiskt taget borta, men nu börjar båda fiskarterna komma igen.

E. A. Skoglund



Kanadaröding.

rödingen och bäckrödingen. Kroppen är karaktäristiskt laxliknande med fettfena framför stjärtspolen. Färgen är ljus- eller mörkgrå med tät liggande ljusgrå eller silvriga fläckar. Fläckarna är runda eller ovala på sidorna, maskformiga på ryggen och huvudet. Några mörka fläckar som hos lax eller öring förekommer alltså inte. Ej heller förekommer några starkt lysande röda färger som hos röding eller bäckröding. Fenorna är också grå och ljusfläckiga. Stjärtfenan är i motsats till lax och öring tämligen djupt kluven. Ryggfenan har i allmänhet 11 strålar. Huvudet är typiskt rovfiskhuvud med stor mun som bär tänder både i över- och underkäken.

Köttet är vitt eller färgat i olika nyanser av rött eller orange. Det är mycket välsmakande och dess kulinariska värde torde inte understiga laxens.

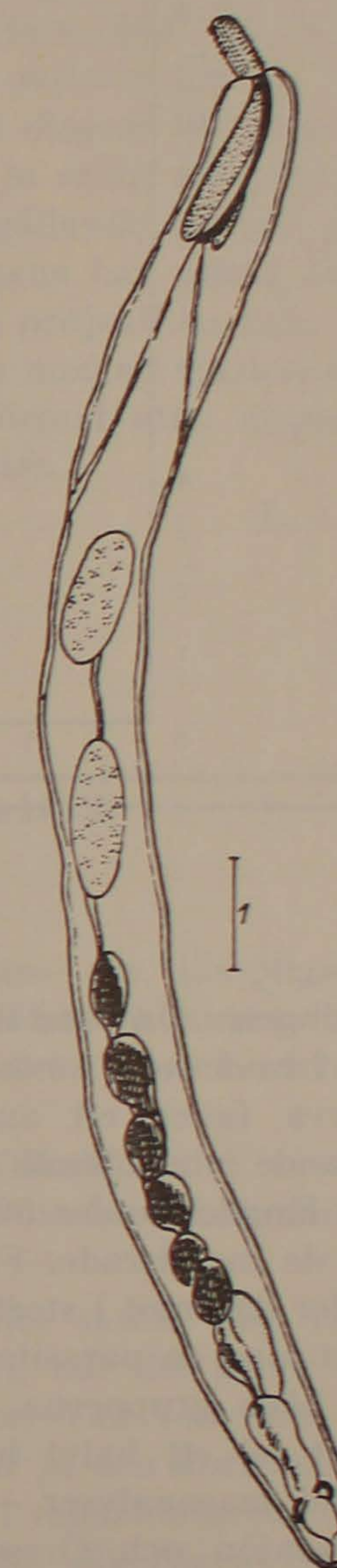
Kanadarödingen är känd för att kunna bli mycket stor och mycket gammal. Det tyngsta kontrollerade exemplaret vägde c:a 40 kg, de äldsta kända exemplaren var 35—40 år. Den föredrar vatten som är 15—17°. Överstiger ytvattnet denna temperatur drar sig kanadarödingen ner mot djupet. Den lever under större delen av sitt liv på fisk; fångas därför lättast på drag eller andra krokredskap. (Ostkusten)

Är hakmaskparasitering skadlig för fisk?

Av Carl-Bertil Nordenberg

Ett stort antal fiskarter i såväl sött, bräckt som marint vatten är ofta invaderade i matsmältningsapparaten av hakmaskar (*Acanthocephala*). Förekomsten av dessa parasiter är mycket varierande och är ett direkt utslag av fiskens näringsval. Detta innebär att vissa fiskar är mera parasiterade än andra, men även att inom samma art intensitetsvariationer kan råda inom olika åldersklasser. Således kan parasiteringsfrekvensen inom respektive årsklasser hos exempelvis ung torsk från Kattgatt vara av en helt annan storleksordning än hos torsk från Östersjön. — Man frågar sig i vad mån detta slags parasitering inverkar negativt på fiskens allmänna status. Hakmaskarna (se fig) är med hjälp av en hakförsedd snabel — proboscis — förankrade i tarmväggen och då snabelns längd varierar mellan de olika arterna innebär detta att inträngningsförmågan i tarmväggen varierar, vilket i sin tur resulterar i en varierad skadegörelse på tarmväggen. — Uppgifterna om hakmaskarnas skadliga inverkan gå starkt isär. Således anser A. BOCK (1938) att hakmaskarna ej påverkar fisk. »Genom parasiternas förankring i tarmväggen uppstår hos fisken endast obetydliga förändringar. Hakmaskarna intränger visserligen med sin snabel i tarmväggen ända till submucosan, dock uppstår för det mesta inga eller endast svaga inflammationer i närheten av vidfästningsstället». STEINSTRÄSSER (1936) däremot, som undersökt hakmaskar hos foreller, framhåller att Polymorphus-larver kan såratarmväggarna så starkt, att fisken avlider också när dessa hakmasklarver finns i kroppen blott några dagar. Vid ett annat tillfälle konstaterar STEINSTRÄSSER att regnbågsforeller på grund av plötslig stark invasion kan dö eller att motståndskraften mot andra skador främst alg- och svampangrepp starkt nedsättes.

Det är naturligt att frågan om hakmaskarnas skadliga inverkan är av speciellt intresse då det gäller ekonomisk fisk och om parasiteringen i fråga bidrar till ett minskat ekonomiskt utbyte. SCHULTZ (1911) har gjort iakttagelser på *Pleuronectes flesus* invaderad med en hakmask vid namn *Pomporhynchus laevis*. Han fann därvid att tarmväggarna hade förhårdnade, ofta kalkinkrusterade bildningar. De undersökta exemplaren var påfallande magra. Denna starka avmagring orsakades således av en kraftig hakmaskinvasion i tarmen med åtföljande hunger-

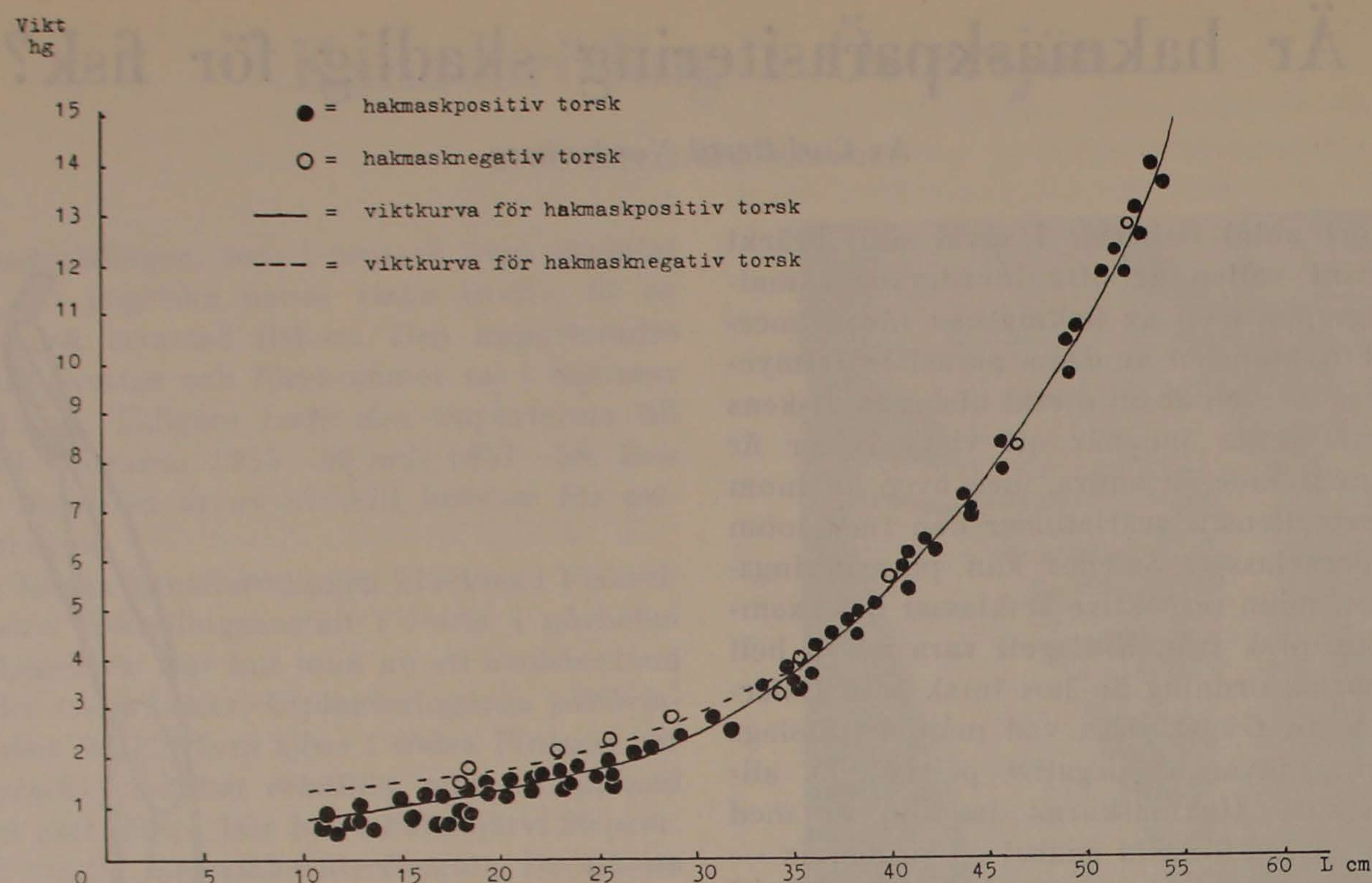


Hakmasken *Echinorhynchus gadi* ♂ Zoega. Observera den hakförsedda proboscis i djurets framända.

tillstånd. Han uppger vidare att unga regnbågsforeller kan bli invaderade av *Neoechinorhynchus* till en sådan grad att döden följer.

Antalet hakmaskar i tarmen hos ung torsk från Östersjön och Öresund är mycket stort. För att utröna de verkningar en sådan parasitinvasion kan tänkas ha på torskens allmänna status företog författaren ett antal vägningar av nyfångad torsk omfattande 276 exemplar från Öresund. Härvid registrerades torskens köttvikt. För att ej en tömd eller en fylld mage menligt skulle inverka på vägresultaten, borttogs matsmältningsapparaten i sin helhet före vägningen.

De resultat som framgår av diagram 1 visar, att vikten ökar kontinuerligt med tilltagande längd. På grund av den kraftiga hakmaskinva-



Viktkurvor för hakmaskpositiv och hakmasknegativ torsk från Öresund.
Antal undersökta exemplar: 276.

deringen i Öresund är denna kurva resultatet av de invaderade torskarnas vikt. Utanför denna kurva faller ett antal markeringar representerande oinvaderad torsk och dessa uppvisar, för längder under 30 cm, sålunda en högre vikt än de invaderade. För större längder sammanfaller däremot i stort de oinvaderade torskarnas vikt med de parasiterades. Skillnaden i vikt för de båda grupperna under 30 cm uppgår till i runt tal ett halvt hekto. Resultat av ett stort antal maganalyser — c:a 1.000 — hos torsk i Östersjön och Öresund visar, att märkräftor (Amphipoda) utgör en viktig andel av födan. Amphipoderna är särskilt intressanta och viktiga i detta sammanhang, då hakmaskarna genomgår en del av sin utveckling inom dessa och således kommer in i fisken med födan. Undersökningar som bedrivits på material från bl.a. Öresund visar, att amphipoderna har störst betydelse som föda för torsk under 30 cm längd, men att denna dominans avtar vid större längder.

Den stora amphipodmängden hos yngre torsk orsakar en mycket stark hakmaskparasitering i tarmen. Detta skulle således menligt inverka på torskens och hålla den nere i vikt i jämförelse med oinvaderad. När torskens tillväxer och födan får en mera blandad sammansättning och — som en följd av minskad amphipodprocent — kvantitativt färre acanthocephaler, kompenserar torskens sin tidigare viktförlust och de båda

grupperna — parasitfri och parasiterad — ligger inom samma viktenheter. Detta innebär att det endast är ung torsk inom starkt hakmaskinvaderade områden, som skulle ha lägre vikt än »normalt». Det fordras m.a.o. en viss, obestämd mängd hakmaskar för att den gräns skall nås, då parasiteringsfrekvensen resulterar i minskad vikt hos torskens.

STEKHOVEN j:r (1933): »Även om skadorna på värdjuren är mycket svårberäknade av sådana invasionstal, står det dock fast, att fiskar med starkare angrepp lider märkliga viktförluster och att därvid fångsten blir mindre i värde, än den annars skulle bli.»

De officiella måtten (SFS 664/1958) för ilandförd torsk är 30—40 cm. Vid denna längd visar torskens i Öresund en minskad kvantitativ parasiteringsfrekvens och det är vid denna längd (30 cm) det kan märkas en förändring i ovan nämnda viktförhållande. Detta skulle betyda, att den ilandförda torskens i allmänhet ej har en hakmaskparasitering av en sådan intensitet, att den påverkar den köttvikt, som kan beräknas vara »normal» för storleken i fråga inom detta område.

Modern fiskevård? På årets fiskaredag i Nors-holm angav en talare det utmärkande för modern fiskevård vara, att den slopade de effektiva förbudena men lät de mindre effektiva vara kvar.

Varning för harpungevär

Häradsrätten i Söderköping har den 8 mars 1961 dömt 3 personer, som enligt egen utsago förvärvat harpungevär i syfte att idka sport.

De dömda som var medlemmar i en dykar-klubb, hade iklädda grodmansutrustningar bedrivit dykningar med harpungevär och även avlossat harpunerna vid en allmän badplats, där de trodde att det var allmänt vatten. De sade sig icke haft för avsikt att bedriva fiske.

De dömdes enl. 34 § första stycket lagen om rätt till fiske och 30 § andra stycket fiskeristad-gan för olovligt och olaga fiske att vardera böta 15 dagsböter à 6 kronor.

Genom denna dom fastställes det sålunda att harpungevär är att jämställa med skjutvapen och därmed enligt fiskeristadgan förbjudna att utan tillstånd av fiskeristyrelsen idka fiske med.

I detta sammanhang kan omtalas, att det har förekommit ansökningar om dispens för harpungevär. Fiskeristyrelsen kan ju enligt fiskeristad-gan bevilja dispenser från gällande förbud mot skjutvapen, men sådan dispens har aldrig läm-nats, då styrelsen ansett att projektilen från ett harpungevär är att jämställa med ett ljuster, och beträffande ljuster gäller förbud utan dispens-möjligheter för fiskeristyrelsen.

L. S.



Varför äts inte mer fisk i Sverige?

Jag tror mig veta den största orsaken och hur man säkert kan borttröja detta hinder.

Fisken innehåller ben. Alltför många och det värsta är att man aldrig blir klok på hur och var de sitter. Tänk bara på gäddan.

Detta är stora problemet med stort P som gör att alltför många drar sig för att köpa fisk och alltså köper annan mat istället. Många säger sig också bestämt icke tycka om smaken, men detta är alla gånger inte sant då benen är den indirekta smakförstöraren.

Nu kommer förslaget: En lämplig och intres-serad fiskeorganisation som har intresse av att öka fiskkonsumtionen i landet bör utarbeta och utge ett häfte, plansch e.d. med klara och under-visande bilder på var ben, fenor och icke ätbar materia är belägna på de mest matnyttiga fiskarna. Alltså bilder på skelettet, vilka bör placeras på bordet, på det att glada utrop må höras hur enkelt det hela kan vara.

I kokböcker och kökslitteratur finnes utförliga planscher och utförlig text på hur man styckar kött av alla de slag men mig veterligt finnes ingen detaljerad beskrivning på var benen sitter på en fisk. Är inte detta en brist? Hur många gånger ser vi inte hur barn och vuxet folk bär sig åt med en fisk på tallriken. Kära söta. Vi vet det alltför väl och sen är det inte att undra på resten. Och resterna.

Om allmänheten upplystes om lämpligaste sättet att angripa våra goda fiskar kommer fisk-konsumtionen att öka avsevärt i vårt land tror jag bestämt.

Med fiskehälsning
Jannes Gudmundson, Leksand

Att avbilda själva skelettet skulle nog vara både onödigt och ineffektivt, när det gäller att uppfostra blivande fiskätare. Vad som gör de beniga fiskarna besvärliga är ju den stora mäng-den små extra förbeningar i muskulaturen, och en avbildning av dem skulle säkerligen verka direkt avskräckande. Efterfrågan på gäddan med rediga och lätt avlägsnade småben tycks ju inte behöva extra stimulans (dagspris i Malmö den 6.4.1961 5: 75 kr/kg).

Red.

I organisationsfrågan

Herr Redaktör.

Den f.d. medlem i Svenska fiskevårdsför-bundet som, i likhet med undertecknad, infann sig på nuvarande Sveriges allmänna fiskevårds-förbunds årsmöte i Stockholm den 19 mars i år kom småningom till insikt om att han sedan ett år tillbaka icke längre var medlem i något fiske-vårdsförbund. Jag har sedermera, icke utan

besvärigheter, lyckats få reda på hur det tillgått när det vid sin omgestaltning 62-åriga fiskevårdsförbundet vid samgåendet med amatör-fiskarna avpolletterat den stamtrupp av direktanslutna medlemmar, som hittills burit upp förbundet och dess tidskrift. Det kan vara lämpligt att på denna spalt framlägga saken, då den som ej noga personligen närvarande följt de senaste årsmötesförhandlingarna ingenstades blir upplyst om sitt upphörda medlemskap utan tvärtom i varje häfte av tidskriften, i vart fall till och med årets aprilnummer, kan finna att han med prenumerationsavgiftens erläggande skulle ha betalat medlemsavgift i »Sveriges Amatörfiske- och Fiskevårdsförbund».

Vid årsmöte 20 mars 1959 antogs första gången nya principstadgar, som skulle möjliggöra Svenska fiskevårdsförbundets samgående med Fiskefrämjandet. Årsmötet 19 mars 1960 konfirmerade stadgeenligt nämnda beslut — nu med sikte på förening med Amatörfiskarnas riksförbund — och hade därmed bl.a. accepterat den stadgeparagraf enligt vilken ändring av stadgarna kunde ske genom beslut med $\frac{2}{3}$ majoritet vid blott ett årsmöte. Denna frihet begagnades omgående till antagande av övergångsstadgar för en sammanslagen organisation. Och i denna organisation fanns icke längre direktanslutna aktiva medlemmar! Man kunde få nöjet att bli passiv medlem mot en avgift av 50 kr/år! Frågan är om de röstande (beslutet var enhälligt) förstod att flera av dem röstade sig urarva. — Det hade nu onekligen varit på sin plats att alla förutvarande direktanslutna medlemmar upplysts om sin förvandling till prenumeranter men, som sagt, en flitig läsare av tidskriften kan fortfarande, över ett år senare, icke finna annat än att han är medlem.

Att det gamla förbundets medlemmar icke har sin ställning klar för sig har jag vid förfrågningar kunnat övertyga mig om. Det är mig icke

Vandringsfiskutredningen - Laxforskningsinstitutet

Vid Vandringsfiskutredningens ordinarie vårmöte den 13 mars ändrades namnet till Laxforskningsinstitutet och antogs nytt reglemente. Institutet står under ledning av Fullmäktige (=den gamla utredningens 12 ledamöter) och närmast av en inför dessa ansvarig styrelse (=det tidigare arbetsutskottet) och en föreståndare. Den senare har anförtrotts även vissa

bekant om ens de styrelseledamöter, som ej är medlemmar i förbundet, haft detta klart för sig; det gäller två fiskeriintendenter och ev. flera som inte är medlemmar av anslutna lokalorganisationer. Jag skulle även tro att redaktören saknar medlemskap.

Må vara att ingen formell anmärkning kan riktas mot styrelse eller enskilda personer, sympatisk är affären definitivt inte. Någon möjlighet att före beslutet 1960 ana och bemöta vad som förehades har icke stått de utslutna tillbuds.

Nu måste i rättvisans namn framhållas, att det gamla förbundet hamnat i ett tvångsläge, där hotet om uteblivna statsbidrag till Svensk Fiskeri Tidskrift tvingat fram ett samgående med en starkare organisation. Den bristande förstäelsen för tidskriftens värde som obundet och oförtjänt billigt kontaktorgan för fiskeridministrationen, som visats från anslagsbestämmande håll, är den verkliga och beklämmande bakgrunden till här påtalade förhållanden. Skall tidskriften i fortsättningen kunna fylla sin viktiga funktion blir den *numera* beroende av ekonomisk välgörenhet från *en* av flera fiskarorganisationer (där knorrande röster över detta förhållande redan höjts) och av arbetsinsatser från fiskeritjänstemän och andra som icke ens är medlemmar i denna organisation. Till dem det ytterst vederbör skulle man vilja rikta frågan: Har ni gagnat det svenska fisket i detta ärende?

Personligen anser jag att en återgång till det gamla vore det lyckligaste. Jag tror att underlag härför kan finnas,¹ men det behövs också förställe från dem som makt och medel hava.

Bromma den 3 maj 1961.

Arne Lindroth

¹ Det skulle vara av stort intresse att få del av läsarnas mening i denna fråga antingen i denna spalt eller direkt till undertecknad.

kamerala och administrativa uppgifter, som under de gångna åren åvilat ordföranden. Till föreståndare valdes dr. Carlin.

I samband med årsmötet ägde även ordförandeskifte rum. Professor Alm, som alltsedan verksamhetens början innehåft denna befattning, efterträddes nu av överdirektör Hult.



VÄSTERBOTTENS SÖDRA
FISKEVÅRDSFÖRBUND

Årsmöte

Årsmötet avhölls i Umeå den 16/4 1961. På grund av jägm. C H. Hallgrens avsägelse från ledamotskapet i styrelsen för förbundet, valdes hem.äg. Karl Haglund, Gafsele, till ordf. för årsmötet.

Verksamhetsberättelsen godkändes och styrelsen beviljades ansvarsfrihet för det gångna året. De avgående styrelseledamöterna Georg Marklund, Teg, och Sven Johansson, Vindeln, omvaldes.

På grund av jägm. Hallgrens avsägelse ett år före mandattidens utgång valdes till ny styrelseledamot byggm. Otto Johansson, Vindeln.

Inkommen motion från Eugén Norgren i Torrböle och styrelsens eget förslag om en sammanslagning av Västerbottens norra och södra fiskevårdsförbund upptogs till diskussion av årsmötet. Det beslöts därvid att en sådan sammanslagning skulle ske, om även norra fiskevårdsförbundet beslöt detsamma.

Vidare utdelades tre pris till föreningar, som deltagit i minkbekämpningstävlan, på tillsammans 150:— kronor.

Årsmötet uppdrog vidare till jägm. Hallgren att vara förbundets ombud vid vattendomstolssammanträden, då det gällde förbundets verksamhetsfält.

Den nuvarande splittringen inom länets fiskevårdsorganisationer föranledde en livlig debatt. Båda förbunden synes ju arbeta för i stort sett gemensamt mål men gå likväl ej att förena i en gemensam riksorganisation. Med anledning därav och då skilda meningar förelåg om lämpligaste riksorganisation, beslöt årsmötet att Södra fiskevårdsförbundet f.n. ej skulle ansluta sig till Sveriges allmänna fiskevårdsförbund.

Innan årsmötet avslutades fick jägm. Hallgren mottaga blommor och ett hjärtligt tack för det hängivna arbete han nedlagt samt valdes till hedersledamot i förbundet. Jaktvårdspolis Bengt Nygren, Umeå, höll därefter ett intressant föredrag om minken och dess levnadsvanor, åtföljt av ett par filmförevisningar.

Ur styrelseberättelsen för år 1960
Studieresa, laxfrågan i Uman—Vindeln, fiskets
föreningensorganisation m.m.

Under året 1960 har styrelsen och dess arbetsutskott hållit 4 protokollförda sammanträden. I övrigt har kontakt hållits med styrelsemedlemmarna per telefon.

G. Marklund och A. Rimfält deltog under våren 1960 i årsmötet för Västerbottens Norra Fiskevårds-

förbund i Skellefteå. Härvid diskuterades frågan om sammanslagning av förbunden.

Studieresa till norra förbundets verksamhetsområde startades den 19 augusti i fiskerinämndens regi. Första dagen besågs pågående kraftverksbyggnader i Skellefteälven samt ett flertal mycket välordnade fiskodlingsdammar tillhörande G. Eriksson och bröderna Gustafsson. Övernattning i Norsjö. Den 20 augusti började ett intensivt regnande, som dock inte hindrade deltagarna att med intresse studera Hugo Bjurs och Joel Anderssons fiskdammar. Övernattning i Arvidsjaur. Den 21 augusti gick färden in i Norrbotten till Långträsk och Slintadammen. Fiskodlingen här uppvisades för Domänverkets räkning av Vikström. Hela den gångna natten hade här använts för att förstärka dammarna mot de starka regnflödena och hade avsikten lyckats. Bilvägen vid Långträsk var delvis under vatten. Färden gick vidare tillbaka till Västerbotten och Byske, där den nyanlagda, högmoderna fisktrappan i Byskedammen besågs. Glädjen med den fina laxtrappan blev dock kortvarig, då Byskedammen tre timmar efter vårt besök bröts ned av de hopade virkes- och vattenmängderna. Så nu blir det väl fri uppgång för vandringsfisken i Byskeälv. Det torde vara ren tur att ej människoliv spilldes, då dammen gick. Efter matrast i Skellefteå blev det hemfärd efter dessa mycket intressanta dagar. Om man skulle anmärka på något, så var det att behovet av dammar för fleråriga fiskungar ej beaktats.

Angående laxens och havslaxöringens framtid i Uman—Vindeln synes intet ännu vara definitivt bestämt om Vindelälvens öde. Tyvärr avfärdade vår huvudorganisation i Stockholm i ett yttrande till Naturvårdsdelegationen hela Vindelälven med att endast de översta delarna, utan betydelse för vandringsfisken, skulle skyddas. Den igångvarande laxtrappan nämndes ej ens. Privat har dock ordföranden blivit tillfrågad av Naturvårdsdelegationen om huru det egentligen förhåller sig med laxtrappan och vandringsfiskens betingelser i Vindelälven.Utförlig redogörelse härför har lämnats. Laxtrappan har nu varit i funktion hela sommaren 1960 och man får anse att uppgången av vandringsfisk varit god. Härvid måste man taga hänsyn till den stora nedgången av laxstammen dessa år. Vid ett sammanträde i början av mars 1961 ansågo sakägarna att stammen var 10—30 % av den tidigare. Den högre siffran angavs av kustfiskarna. Älven på »torrsträcken» har nu i tre vintrar varit nästan torrlagd — tappning 300 liter jämte Idbäckens och Smörbäckens vatten — och vinterstående fisk har i stor utsträckning kvävt i höljorna. Vårt förbund har i upprepade skrivelser varnat för denna katastrofala olägenhet. Så sent som i oktober 1960 inrapporterades till förbundet att c:a 120 kg lax hade dött och ruttnat i en hölja i »torrsträcken» Norrfors—Bagg-

böle. Samma erfarenheter har gjorts i höljar vid Kåddis. Man frågar sig varför länets fiskerinämnd har låtit utvecklingen fortsätta. Tydligt kommer innevarande vinter med lågvatten att få gå utan att effektiva åtgärder sättes in för att skapa höljar för ädelfiskens övervintring och med ökad tappning. Det milda vädret i februari har dock ökat bäckarnas vattenföring, så denna vinters senare del kanske ej blir så olycksbringande. Men fortfarande får den nedvandrande ädelfisken gå till spillo framför grindarna vid kraftverksmagasinet. Förbundet har här flera gånger vid sammanträden föreslagit att i enlighet med de amerikanska erfarenheterna leda laxen med på botten liggande perforerade luftslangar, som genom kompressor lämnar en bubbelridå, genom vilken laxen ej går. På detta vis skulle laxen kunna ledas till laxtrappan och hindras att komma fram till kraftverksdammarna. Genom dessa halvmesyryer ifråga om utformningen av vandringsfiskens upp- och nedgång äventyras hela meningen med laxtrappan. En tröst är ju att även ett relativt litet antal laxars lek i Vindelälven får stammen att bibehållas. Troligen går dessa åtgärder ej att genomföra så länge frågan om sättet för Vindelälvens utbyggnad ej är avgjord.

Enligt förra årsmötet beslöts att tävlingen i minkfångst skulle fortsätta. Minken ökar allt jämt och snart kommer den att omöjliggöra fiskodling av ädelfisk i vissa bäckar, om ej krafttag göres. Länets Jaktvårdsförbund hade under vintern »jagarträff» i Sävar och Nyåker, där »trappern» Bergstrand från Jämtland lärde ut många knep. Hallgren och Rimfält voro närvarande i Sävar. Viktigt synes vara, att man anskaffar invitringspasta (finnes att köpa hos Bergstrand). Fällorna böra stå ute på sin plats minst 3 månader före fångsttiden. Bäst är det med fallor, som minken kan gå igenom. Lockbete av fiskbitar kan sedan i oktober—december kastas utanför fällan.

Angående i förra årets styrelseberättelse påtalade inplantering i reglerade sjöar och kraftverksdammav av kanadaröding, indianlax m.fl. enligt Fiskeristyrelsens anvisningar så har förbundet utskrivit handlingar till vattendomstolssammanträden. För Rusele och Pengfors kraftverksmagasin är de i vederbörlig ordning inlämnade till domstol av saksägare. Domstolssammanträden under år 1961 kommer att giva svar på frågan, om här i framtiden kan yppas en möjlighet att få något fiske i dessa stora reglerade vatten. Glädjande nog kan man konstatera ett mycket positivt intresse från vattenkraftbyggnads sida för dessa inplanteringar. Kanske bliva dessa åtgärder för framtida fiske i reglerade vatten det mest positiva för framtiden, som förbundet arbetat med under år 1960.

Direkta åtgärder ifråga om fiskodlingsdammarna m.fl. åtgärder i direkt fiskevård saknar förbundet alla ekonomiska möjligheter till. Med nuvarande organisation synes ej heller dessa möjligheter kunna åstadkommas.

Angående den framtida organisationen av fiskevården så var år 1960 ett bemerkelseår. Tyvärr gick det ej att erhålla en gemensam huvudorganisation utan utvecklingen går nu efter två linjer:

I: Sveriges Allmänna Fiskevårdsförbund (SAF), samt

II: Fiskefrämjandet.

I det förra ingår vår tidigare huvudorganisation Svenska Fiskevårdsförbundet samt Amatörfiskar-

nas Riksförbund. Varje organisation har sin länsorganisation, för I benämnd distrikt och för II krets. Där fiskevårdsförbund i län finnas bliva dessa distrikt. I fråga om ekonomiska resurser synas kretsarna (II) vara mycket överlägsna distrikten (I). De senare äro ju till största delen beroende av anslag från hushållningssällskapen. Hittills har ju dessa anslag varit helt avgörande för länsförbundens verksamhet. Medlemsantalet i Fiskefrämjandet var år 1960 33.000, därav 10.000 tillkom senaste året. Då nu Fiskefrämjandet blir ensamt i flera län, t.ex. i Norrbotten och Västernorrland, torde ökningen av medlemsantalet säkerligen komma att fortsätta, kanske t.o.m. i ökad takt. Med nuvarande medlemsavgift per medlem av kronor 13:— per år är årsavgifterna snart uppe i 500.000:— kronor och kunna då verkligen utträta mycket för fiskevården. Detta i synnerhet som huvudombud för kretsarna i många fall äro fiskerikonsulenter.

I detta läge får man önska, att skillnaden mellan de två huvudgrupperna försvinner och ett gemensamt organ för varje län uppstår, som kan arbeta under fria former och på god ekonomisk grund. Det är ju så oerhört stora arbetsuppgifter som väntar. Dammav för fleråriga fiskungar, organiserandet av fiskevårdsområden, rotenonbehandling, behandling av vissa sjöar och tjärnar, inplantering av ädelfisk i dessa sjöar samt i reglerade vatten. Ävenså måste arbetet intensifieras för att möjliggöra fiske för de allt talrikare fritidsfiskarna. Med ökad semestertid och ledighet kommer dessa skaror att ökas. Här är det ett av landets hushållningssällskap som visat vägen, nämligen Skaraborgs läns. I 63 sjöar och tjärnar på Hökensås mellan Tidaholm och Vättern har hushållningssällskapet ordnat med rotenonbehandling och inplantering av ädelfisk. I fjol besöktes området av 4.000—5.000 sportfiskare. Man kan ha vilka åsikter som helst om fritidsfisket, men att komma ifrån denna rekreativitet går ej och med lämpliga avgifter och därtill fogade fiskevårdsåtgärder komma våra nu ofta litet givande sjöar och vattendrag att möjliggöra ett rikt fiske både för fritidsfiskare och hemmafiskare.

Den 24 februari 1961 voro Södra och Norra förbundet jämte Fiskefrämjandets kretsombud för länet kallade till sammanträde med fiskerinämnden. Dels skulle den påtalade dubbelorganisationen inom länet redas upp, dels skulle sammanslagningen av Södra och Norra fiskevårdsförbundet diskuteras. Länets uppdelning i två organisationer är ju en sak för bl. andra huvudorganisationerna i Stockholm. Angående sammanslagningen av Södra och Norra förbunden så uttalade sig majoriteten för en dylik sammanslagning. Häröver har nu årsstämman att uttala sig.

Fiskaredag i Borghamn. Ostkustfiskare till Vättern?

Vid en av Östergötlands läns hushållningssällskap i samarbete med Vätterns östra fiskareförening anordnad s.k. fiskaredag i Borghamn den 7 mars d.å. framställde fiskerikonsulent Werner Zettergren vid behandling av yrkesfiske och fritidsfiske i Vättern frågan om möjligheterna för en förflyttning av ett begränsat antal ostkustfiskare till Vättern med bosättning företrädesvis i Borghamn och Hästholmen. Frågan ansågs vara aktuell dels med hänsyn till den våldsamma stegring av fiskearrendena som skett under de senaste åren, bl.a. i östgötaskärgår-

den, dels på grund av den minskning av förvärvsmässiga fiskeutövare som skett inom Vätterns östgötadel under de senaste 20 åren. Således har under denna tid antalet yrkesfiskare minskat från 52 st till 33 st och antalet binäringsfiskare från 114 st till 79 st. Som följd av intensifierade fiskemetoder och effektivare fångstredskap har den totala fångstmängden för det förvärvsmässiga fisket ej minskat i motsvarande grad. För rödingens vidkommande var fångstmängden inom Vätterns östgötadel ca 27 ton 1938, 32 ton 1948 och 22 ton 1958, medan däremot sikfångsten ökade från 15 ton 1938 till 71 ton 1958, en ökning som dock till huvudsaklig del synes kunna tillskrivas de under denna tidsperiod tillkomna nylonredskapen. För lakfisket var fångst-

mängden i stort sett lika 1938 och 1958 eller ca 25 ton.

Från de vid fiskaredagen närvarande vätterfiskarna uttalades enhälligt betänkligheter och en viss skepsis beträffande ostkustfiskares möjligheter i försörjningshänseende med de speciella förhållandena och fångstmetoder som äro rådande för yrkesfisket i Vättern, utan att de först under viss tid inhämtat praktisk erfarenhet i detta fiske hos kunniga yrkesfiskare vid sjön.

Ifråga om bosättning vid Hästholmen och Borghamn framhölls att skyddade hamnförhållanden på dessa platser näppeligen torde finnas för en utökning av det nuvarande antalet fiskebåtar.

M. T.

KORTA DRAG

Fiskerikonsulenterna i Göteborgs och Bohus län och Väneren. I anslutning till riksdagens beslut har k. m:t beslutat att Göteborgs och Bohus län från den 1 juli skall tillföras en fiskerikonsulent genom att dit överföra den under Värmlands läns hushållningssällskap sorterande fiskerikonsulentbefattningen för Väneren. Vidare har k. m:t uppdragit åt fiskeristyrelsen att i samråd med lantbruksstyrelsen undersöka möjligheterna att tillgodose behovet av fiskerikonsulent för Väneren inom ramen för de befattningar av detta slag, som nu är upptagna på personalförteckningarna för Älvsborgs läns norra och södra hushållningssällskap. I avvaktan på resultatet av denna utredning har k. m:t förordnat att befattningarna som fiskerikonsulent i de båda sistnämnda hushållningssällskapens område vid vakans ej får återbesättas utan tillstånd av k. m:t.

Svensk fiskmästare till Irland. Fiskmästare Knut Svensson, Långgöl, Ronneby, har anställts som instruktör vid de statliga fiskodlingsanläggningarna på Irland. Det hedrande uppdraget erhöles efter kontakt med en grupp irländska fiskerimän, som för studier besökte Aneboda. S. har genomgått statens fiskeriskola efter att förut under tre år ha praktiserat vid fiskodlingsanstalter i USA.

Ett nytt havsforskningsfartyg har sjösatts vid örlogsvärvet i Karlskrona. Det har fått namnet »Thetis» — i grekiska mytologin en havsgudinna, moder till Akilles — har en total längd av 30,25 m och som huvudmotor Skandia semidiesel på 420 hk. Fartyget skall användas för hydrografiska och biologiska undersökningar, företa prov med nya fiskemetoder och redskapstyper och vara hjälpfartyg för svenska nordsjöfiskare. Det beräknas vara leveransklart i slutet av maj.

(Fiskeriaktuellt)

Skyddet för Mörrumsåns laxfiske. I sitt senaste nummer betonar »Sydkusten» att skyddsbestämmelserna för laxfisket i Mörrumsån tillkommit efter förslag från yrkesfiskarna i samarbete med fiskeridirektionen och att yrkesfiskarna även i fort-

sättningen kommer att stödja alla åtgärder för skydd av laxen i Mörrumsån. I anslutning härtill uttrycker man sin förvåning över de framställningar som gjorts för att slopa de bestämmelser som avse att begränsa laxfisket vid Mörrumsåns mynning. Dessa skyddsbestämmelser är i knappaste laget för att trygga laxens fria väg upp och ner i ån och en minskning av dem skulle få oanade konsekvenser för laxbeståndet och därmed för det yrkesmässiga laxfisket i havet. Förslag har också framlagts av hushållningssällskapets fiskerinämnd att skyddet i mynningsområdet skulle förstärkas genom inlösen och nedläggande av de här befintliga laxfiskena, även de som tillhöra kronan.

Fiskerätten i Viskan inom Åskloster, Bjurum och Freared i Ås socken, som tillhört Åsklosters Kungsladugård, har sedan medeltiden ansetts tillhöra Kronan, som fram till mitten av 1940-talet här bedrivit laxfiske i kronolaxfisket Åsbro nr 1. Under de senare åren har domänstyrelsen, som förvaltar området, sålt fiskekort för sportfiske här. Strandägarna inom de från kronan friköpta delarna göra emellertid nu gällande, att fiskerätten följer strandrätten. Som stöd härför åberopas bl.a. ett nyligen funnet köpebrev av år 1812, enligt vilket köparen förutom »hus, jord» etc. även förvärvat »fiske och fiskevatten, kvarn och vattenfall» etc.

»Siktrappa» vid Bergnäsdammen? I samband med behandlingen av målet om tillstånd till utvidgad reglering av Storavan och Uddjaur uppdrog vattendomstolen åt fiskerintendenten I. Sörensen, Luleå, att verkställa kontroll av uppvastringen i fisktrappan i Bergnäsdammen. Efter två års kontroll har fiskerintendenten nu lämnat domstolen en redogörelse för gjorda iakttagelser.

Sammanfattningsvis kan sägas, att det fiskbestånd som sommartid är på uppvastring från Skellefteälven till Storavan har betydelse för fisket i denna och ovanför liggande sjöar. Det är sålunda ett allmänt fiskerintresse, att en effektiv fisktrappa finns i Bergnäsdammen. Under 1959 och 1960 utövad kon-

troll har visat, att laxöring obehindrat passerar trappan och att öringen finner vägen till trappan, om tappning sker genom vänster segmentsutskov. För att locka i synnerhet den större laxöringen bör tappningen där hållas så hög som möjligt. Det bör föreskrivas, att tappningen där ej får understiga 15 kbm pr sek.

För sikens del är nuvarande fisktrappa utan värde. Gjorda försök har visat, att sik och laxöring inte kan använda sig av samma trappa. Statens fiskeriingenjör bör få i uppdrag att undersöka möjligheterna att vid Bergnäsdammen anlägga en särskild siktrappa. Under tiden torde ytterligare material framkomma angående den uppvändande sikens betydelse för fisket i sjöarna, så att en bedömning kan göras huruvida kostnaderna för en siktrappa kommer att stå i rimlig relation till nyttan av densamma.

Insamling av laxungar. Då nedanstående i Ostkusten införda upprop torde vara av intresse även för SFT:s läsare, införes det även här:

Under denna rubrik återfanns i aprilhäftet 1958 ett upprop med uppmaning till fiskare vid Bottenhavskusten att tillvarata laxungar, som oavsiktligt tagits i skötar, i strömmingsryssjor eller i annan redskap, för de pågående undersökningarna över laxens biologi. Utbytet av detta upprop blev ej många 10-tal laxungar men mycket intressant såtillvida som det visade, att ungarnas föda i allra största utsträckning utgjordes av luftinsekter tagna från vattenytan.

Då det vore av stort värde att dessa undersökningar kunde fullföljas, får vi änyo vädja till alla intresserade fiskare att även i fortsättningen tillvarata laxungar (givetvis icke blott de märkta) och inlämna dem till sitt fiskförsäljningslag med uppgift om fångstplats, tid och redskap. Vi skall tillstålla försäljningslagen kärll med konserveringsvätska för bevarandet av de insamlade ungarna. Med tack på förhand.

Arne Lindroth

Skellefteälvens laxproblem. Praktiskt taget inga åtgärder har vidtagits för att kompensera det genom vattenkraftutbyggnaden förorsakade bortfallet av lek- och uppväxtområden för lax i Skellefte älv, heter det i en skrivelse till Fiskeristyrelsen från fiskeriintendenten i övre norra distriktet.

I samband med att en laxodlingsanläggning är under uppförande vid Kvistforsens kraftstation bör åtgärder vidtas för att kompensera den skada som uppstått på älvens laxbestånd genom tidigare vattenkraftutbyggnader. Vid ordnandet av laxodlingsfrågan borde även de för Selsfors kraftstation sedan 1944 inbetalda och fonderade fiskeavgifterna komma till användning.

De förhandlingar fiskeriintendenten fört med Skellefteå stad har nu slutförts och överlämnats till Fiskeristyrelsen för godkännande. Staden har förklarat sig villig att mot återbetalning av för Selsfors kraftstation fonderade fiskeavgiftsmedel åta sig viss årlig utplantering av laxsmolt i Skellefte älv 1960 till en kostnad av 150.565 kr.

Studier över laxens miljöbyte bedrivs sedan ett par år i Sverige av professorn i djurfysiologi vid universitetet i Louvain i Belgien H. J. Koch dels vid Sydkrafts laxodling vid Laholm vid Lagan, dels vid Nydala vid Högvadsån, där fiskerikonstulent Gösta Edman inrättat en station för undersökning av laxungarnas utvandring, dels vid Höllelabora-

toriet vid Indalsälven. Det gäller att utreda vilka fysiologiska förändringar som förmå laxungarna att lämna födelseälvarnas söta vatten för att övergå till havets saltvatten. De svenska stationerna besöks flera gånger om året. Undersökningarna beräknas pågå flera år i följd.

Idhävning i Hamrångeån. Idhävning i Hamrångeåns utlopp i Bottenhavet ungefär mitt emellan Gävle och Söderhamn, som senast idkats för fångst av matfisk under sista världskriget men därefter upphört, har i vår återupptagits i form av tävling i idhävning. Sedan man nyskaffat erforderliga håvar, fångade premiärkvällen nio fiskare 137 idar vägende 220 kg och kvällen därpå sju fiskare 178 idar vägende 255 kg. Segrarens fångst uppgick till 88 st. Samtidigt hävades på annan plats ett hundratal idar, varigenom totalfångsten uppgick till ca 400 st vägende ca 600 kg. Den planerade decimeringen blev sålunda rätt måttlig. (Iden räknas som en svår fiende för andra fiskars rom.) Fångsten såldes till räv- och minkfarmer och djupfrystes delvis för att användas vid kräftfisket i augusti. (Se omslagsbilden.)

Hopp om laxfisket i Vätern? Efter de senaste årens synnerligen minimala laxfiske i Vätern — möjligen beroende på ett massupträdande av fiskiglar — har man i vinter åter börjat fånga rätt bra med smålax på 1,5—2 kg. Fiskerikonstulent L. Stenberg betecknar tillgången som hygglig och hoppas att laxbeståndet snart åter skall vara normalt.

Sångkälleforsens Kraft AB (Höljes kraftverk) har från sin uppfödning gjort sin första utsättning av laxungar (smolt), 2.300 st, av vilka 2.000 försågs med fiskmärken. De utsattes i Klarälven nedanför Forshaga våren 1960. Dessa laxungar utvandrade till Vätern så gott som omedelbart, och nätfiskare rapporterade dagarna efter utsättningen fångst av märkta fiskar utefter Hammaröns öst-sida. Även i trakten av Djurö har märkta laxungar fångats.

Emedan avelslaxfisket och därmed också rominsamlingen slog helt fel hösten 1959 i såväl Klarälven som Gullspångsälven, erhöles inget laxyngel till uppfödningens anläggningen i Brattfors våren 1960. I stället påbörjades, för att fylla det sålunda uppkomna avbrottet i uppfödningen, uppfödning av laxöring vilken inköpts som rom från Mörsil.

I december 1960 fanns i Brattfors ca 25.000 ensomriga laxöringar (6—10 cm långa) och ca 25.000 tvåsomriga laxungar (15—22 cm långa). Laxungarna är födda våren 1959 och klara för utsättning våren 1961.

Laxfisket i Klarälven under tillåten fisketid gav mycket dåligt utbyte, däremot kan fångsten av avelslax betecknas som medelgod. 110.000 laxrom är inlagda och därmed är behovet för uppfödningen tryggt.

Fisket efter avelslax i Gullspångsälven slog åter fel, denna gång beroende på älvens stora vattenföring, som omöjliggjorde fisket.

5,3 milj. i ersättning för förlorat älvfiske. Efter långvariga underhandlingar har nu överenskommelse träffats om ersättning till 26 skattägare från Klabböle en mil norr om Umeå för den förlust av fisket — lax och nejonögon — i Umeälven, som blivit en följd av kraftverkets tillkomst. Ersättningen uppgår till 5,3 milj. kronor.

FARSAN OCH JAG



FISKAR MED BARRACUDA!



nylon-nät

med kvalltetsgaranti

för yrkesfiskare och amatörer

Finns i special-,
sport- och järnaffärer

Ekman & Brundin

Floragatan 5, Stockholm ☉
Tel. 21 60 62, 21 60 66, 21 84 26

Sättfisk

av

regnbågsforell, laxöring, sik och KARP

kan erhållas från

Harviks Fiskodling

Telefon Dannemora 108

Postadress Österbybruk box 534

Enkelknutna, Dubbelknutna eller Knutlösa?

Tvinnade eller heldragna?

Nylon, perlon, kuralon, terylene
eller Polyeten?



Vi äro fackmän på området med välsorterat lager och lämna sakliga upplysningar om garner, tältnar, konstfibernet och knutar.

Lundgrens

Fiskredskaps-Fabrik A/B

Storkyrkobrinken 12, STOCKHOLM C

Tel.: (010) 20 10 22, 10 21 22

SNABB SÄKER START

året runt



Säljes hos
återförsäljare
landet runt

AB Accumulatorfabriken TOR

Norbergsgatan 3, Malmö - Tel. 803 20



SVENSK FISKERI TIDSKRIFT

Utkommer med ett häfte per månad. Prenumerationspris 15:— kr per år (inkl. medlemsavgift i Sveriges Allmänna Fiskevårdsförbund). Kollektiv prenumeration 13:— kr. Prenumeration för yrkesfiskare 10:— kr. Prenumeration direkt hos distributören.

Äldre årgångar av SFT säljas av distributören i mån av tillgång. Före 1935 3:—; 1935—47 4:—; 1948—50 5:—; 1951—60 7:— pr årgång.

Red.: Fil. dr O. Olofsson, Planetgatan 15, Lund 2. Tel. 150 98.

Prenumeration } Kamrer S. Ströhm,
Distribution } Gyllenkroks allé 5, Lund.
Annonser } Tel. 174 75, bost. 123 50.

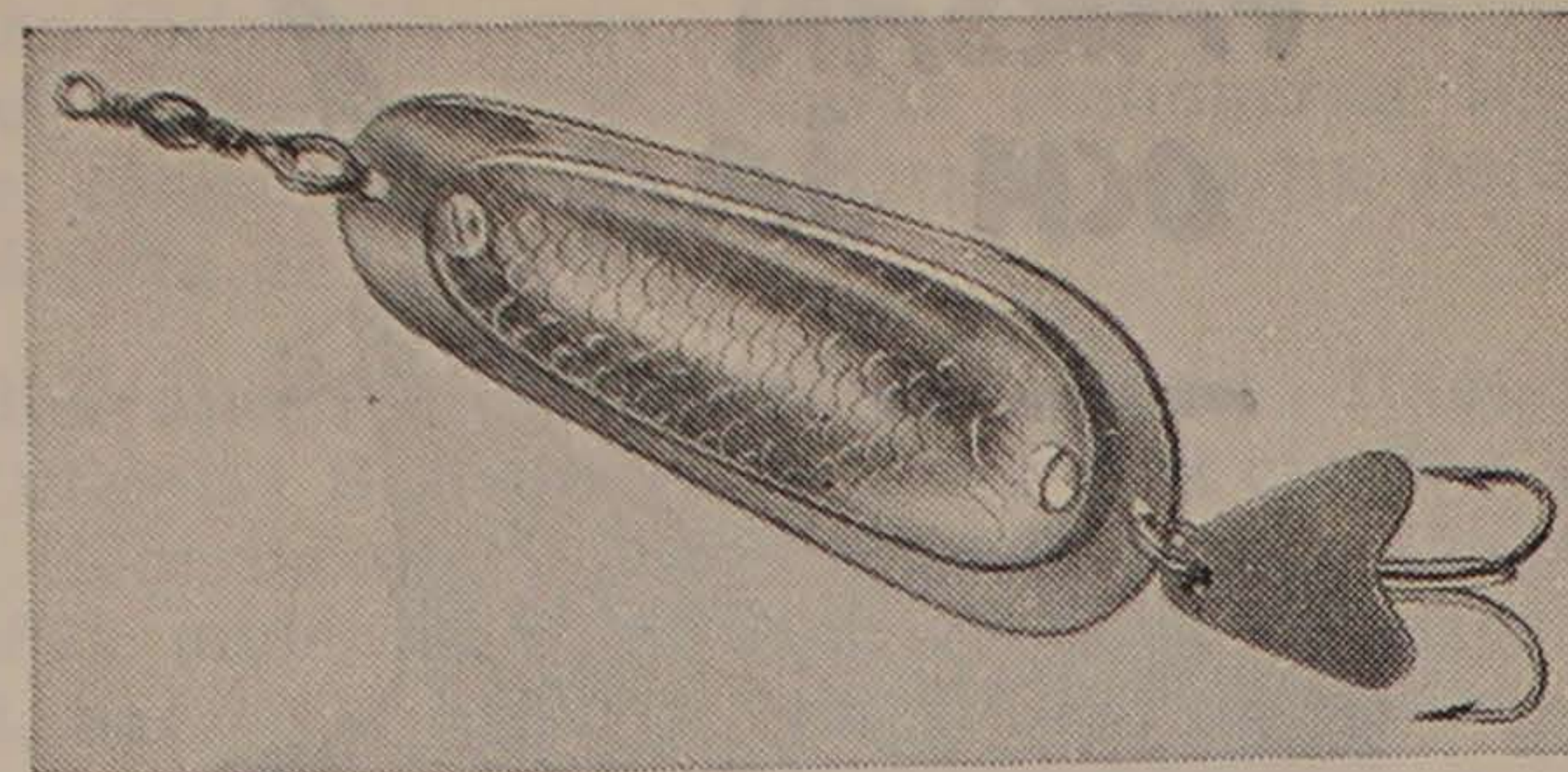
Postgiro: 9 04 92, Lund.

ANNONSTARIFF (pris pr införande):

1/1 sida (210×150 mm) 150:—
1/2 sida (105×150 eller 210×75 mm) 80:—
1/4 sida (52×150 eller 105×75 mm) 45:—
1/8 sida (26×150 eller 52×75 mm) 25:—

Rabatt vid beställning av annons i 6 häften under året 15 0/0, i 12 häften 25 0/0.

OBS! Anmäl varaktigt adressförändring till distributören!



Sportfiskeredskap, Ryssjor, Nät, Mjärdar m.m.

Katalog gratis och franco

AB Malmö Fiskeredskapsaffär
Malmö

FISKERIKONSULENT

Hos Göteborgs och Bohus läns hushållningssällskap nyinrättad befattning som ordinarie fiskerikonsulent är till ansökan ledig med tillträde efter 1 juli 1961. Sökande skall ha genomgått fiskeritjänstemannakurs samt därjämte ha förvärvat den erfarenhet i övrigt, som erfordras för befattningen. Stationsort Uddevalla. Lön m.m. enligt statens allmänna avlöningsreglemente m.m. (grundlön f.n. 1.425 kr/mån). Läkarintyg efter anfordran. Till Göteborgs och Bohus läns hushållningssällskaps förvaltningsutskott, Uddevalla, ställd ansökan jämte meritförteckning och betygsavskrifter samt uppgift om tidigaste tillträdesdag skall vara inkommen före den 15 juni 1961.

Uddevalla den 16 maj 1961.

GÖTEBORGS OCH BOHUS LÄNS HUSHÅLLNINGSSÄLLSKAP

Gynna tidningens annonsörer!

Man blir nöjd inombords med en ALBIN-motor i båten

ALBIN marinmotorer är

- ★ säkra och billiga i drift
- ★ lättstartade
- ★ mjuka i gången
- ★ slitstarka

Säker gång i alla väder!

ALBIN MOTOR

KRISTINEHAMN TEL. 0550/15 000



Mot vass,
fräken,
kaveldun och
annan vatten-
vegetation ger

EMISOL 50

flerårig verkan
till låg kostnad.

GULLVIKS

MALMÖ 16

Tel. 040/934 120



FISKA PÅ FRITID

spännande sport

Blixtrande snärt, våldsamt kraft i årets nya Svängsta-spön

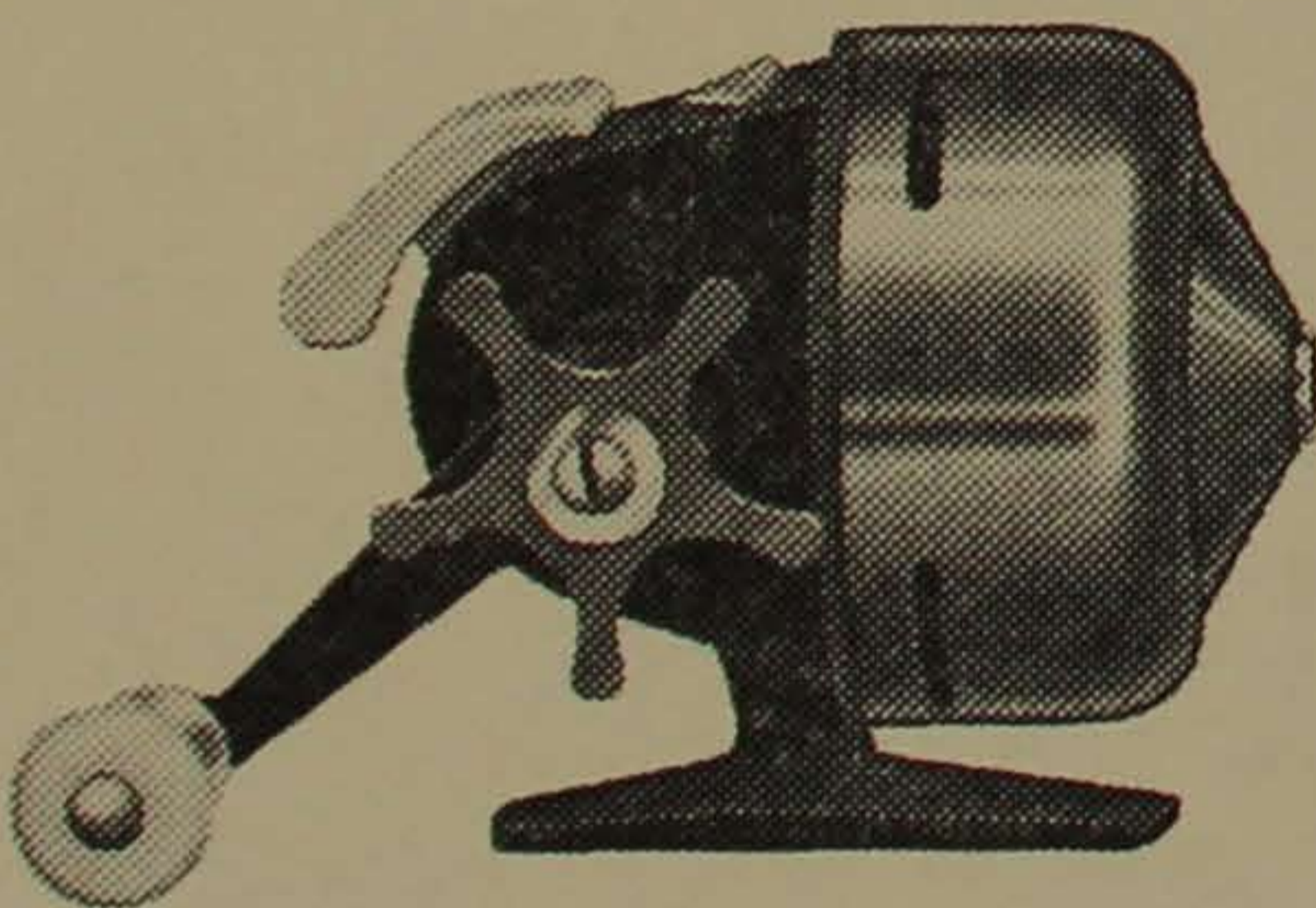
ABU Caster har 2-delad klinga av rörbyggd glasfiber och snabbgreppshandtag. Finns i längderna 6 och 6½ fot och kostar 78:— respektive 85:—.

Det finns också ett haspelspö med ZOOM-aktion — ABU Suecia 340. Även det har 2-delad klinga av rörbyggd glasfiber och är försett med skjutbart rullfäste. Längden är 6½ fot och priset är kr 84:—.

Hämta Napp och NYTT 1961 gratis hos Er redskapshandlare!

Föreställ Er ett spinnspö som kan vispa iväg ett ultralätt bete längre än Ni någonsin kastat förr — och som samtidigt har kraft nog att orka med även tyngre beten. Den spödrömmen är nu verklighet, resultatet heter ABU Caster — en ny spökonstruktion med ZOOM-aktion.

ZOOM-aktion... vad är det? Ta och känn på spötoppen! Den är mycket mjuk och smidig men övergår snabbt till styv, kraftig underdel. När Ni kastar med mycket lätta beten eller drillar en liten fisk, utnyttjas endast toppaktionen. Tungta beten och grov fisk får underdelen att arbeta, och spötoppen blir då som en förlängning av linan. Ni behöver bara vipa till med spötoppen för att betet skall flyga iväg. Ni kastar elegant och utan ansträngning — spöet utför hela arbetet.



Ny form — nya färger

Alla snabbgreppshandtag har fått ny, greppriktig form — ännu elegantare än förr. Dessutom kan Ni nu välja bland en mängd läckra färger när Ni köper ett Recordspö av massiv glasfiber.

Ytterligare 3 nya spön

Record 158 av massiv glasfiber har enorm kastkraft. Längd 6 fot, 2-delad klinga, förlängt snabbgreppshandtag. Kr 46:—.

ABU Royal — ett smidigt spinnspö av rörbyggd glasfiber. Längd 6 fot, 2-delad klinga, förlängt snabbgreppshandtag. Kr 69:—.

ABU Strong har styv aktion — idealiskt för torskfiske. Längd 5½ fot, 2-delad klinga av rörbyggd glasfiber. Kr 48:—.

Abu-Matic 60

Här är finsmakarens idealrulle — försedd med synkroslinning för effektiv drillning av fisken och patenterad automatisk backspärr. Ännu har ingen fått backslag med en ABU-MATIC.

ABU-MATIC är de enda rullar som levereras med signallina.

ABU-MATIC 60 har 100 m ABU-LON Signallina samt kastvikt och kostar kr 63:—.

AB URFABRIKEN SVÄNGSTA

