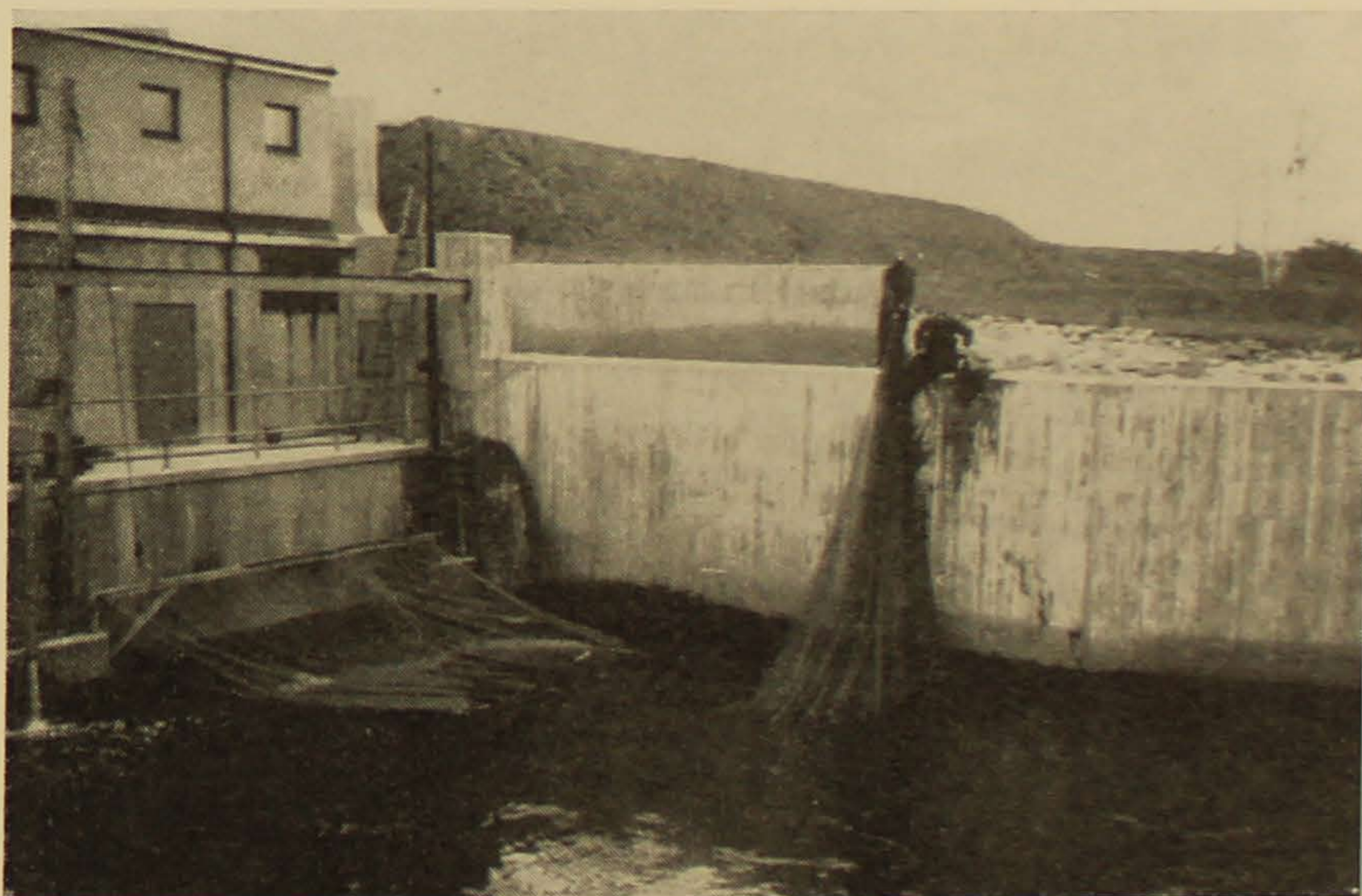




SVENSK FISKERI TIDSKRIFT



Turbinförsök. Fångststruten vittjas.

Se artikel sid. 47.

Nr 3

Mars 1962

71:a årg.

Pris kr. 1:50

SVENSK FISKERI TIDSKRIFT

Organ för Sveriges Allmänna Fiskevårdsförbund

Redaktör och ansvarig utgivare: O. OLOFSSON

Nr 3 Årgång 71

Upplysningar om
expedition och prenumeration m.m. efter texten

Mars 1962

INNEHÅLL

Hushållningssällskapen och fritidsfisket (s. 41). — G. Alm: Undersökningar och fiskutsättningar i Kälarsjöarna (s. 44). — A. Lindroth: Laxen och tumlaren (s. 45). — H. I. Svensson: Äl och kaplanturbiner (s. 47). — A. Lurén: Äluppsamlingen vid Storhusfallet i Nyköpingsån 1961 (s. 49). — H. Martinell: Äluppsamlingen i Lagan 1961 (s. 50). — Utbyggnaden av Torne och Kalix älvar (s. 50). — Lagligheten av älfiskena i Mörrumsån (s. 52). — B. Johansson: Några upplysningar till fiskeutövare (s. 53). — LITTERATUR (s. 54). — FRÅN FÖRBUNDEN (s. 55). — I KORTA DRAG (s. 55).

Återgivande av text och illustrationer tillåtes endast om källan anges.

Hushållningssällskapen och fritidsfisket

Promemoria med synpunkter på hushållningssällskapens verksamhet på fiskets område med anledning av fritidsfiskets ökade omfattning. Uppgjord i januari 1962.

Vid den gemensamma överläggning med hushållningssällskapens chefstjänstemän, som hölls i november 1961, diskuterades med utgångspunkt från ett av laborator G. Svärdsön hållet föredrag aktuella frågor rörande sällskapens fiskevårdande verksamhet. Åtskilliga av de därvid behandlade delfrågorna hade sin bakgrund i det under senare år starkt ökade intresset för fritidsfisket. I samband med diskussionen uttalades önskemål om vissa sammanfattande riktlinjer eller synpunkter från förbundets sida på härmed sammanhängande frågor.

A. Den allmänna utvecklingen inom fisket

Fisket i vårt land undergår för närvarande en mycket markant förändring på så sätt att det tidigare stora antalet binärings- och husbehovsfiskare starkt minskar. Inom yrkesfisket har fångsten per fiskare starkt ökat. Det sist-

nämnda beror på ökad specialisering och rationalisering. Det är vidare en klar tendens mot metoder och redskap, som kräver större enheter (båtar, båtlag, trålar etc.). Samtidigt härmed får fiske allt större betydelse som fritidssysselsättning för städernas och tätorternas befolkning. Detta gäller såväl insjöar, älvar och åar som kusterna. Man får alltså en allt klarare fördelning på å ena sidan yrkesfiskare och å andra fritids- och sportfiskare, men åtskilliga fiskare får dock alltså räknas som husbehovsfiskare.

Man brukar ange, att det nu finns ca 500.000 fritidsfiskare i Sverige. Denna siffra är nog inte behäftad med alltför stora fel. Vidare tyder många tecken på att för framtiden kommer antalet att ytterligare stiga och att den tid, som varje fritidsfiskare ägnar åt sin hobby, också kommer att bli större. Samtidigt härmed har antalet utlänningar, som semestertid kommer till vårt land för att fiska, undan för undan ökat. En annan uppenbar utvecklingstendens är att fritidsfiskarna är beredda att »offra» mera, d.v.s. öka det belopp, som de årligen avsätter för sitt fiske. Detta torde såväl gälla inköp av fiskekort och

utrustning som resor till fiskeplatserna. Den genomsnittliga fritidsfiskaren är således villig att satsa mera på sitt nöje, alltså vara med och finansiera kostnaderna för en bättre och utökad fiskevård, för inplantering av »ädlare» fisk i fiskevattnen etc.

Angivna, redan inträffade utveckling på fiskets område har lett till att Kungl. Maj:t i fjol (kung. nr 199/61) ändrade Fiskeristyrelsens instruktion på så sätt att det nu ankommer på Fiskeristyrelsen att beakta även fritidsfiskets intressen. I vad gäller hushållningssällskapen är någon instruktionsändring eller liknande på grund av berörda utveckling inte behövlig, eftersom sällskapen stadseenligt har till ändamål att — utan inskränkning — främja fisket. Det står därför utan tvekan klart, att sällskapen i sin verksamhet på fiskets område måste ta hänsyn till vad som sker även på fritidsfiskets område och nu i högre grad än hittills beakta ovan relaterade utveckling.

B. Synpunkter på åtgärder m.m. från hushållningssällskapens sida

I det följande redovisas en del synpunkter på olika åtgärder m.m. från hushållningssällskapens sida, som fritidsfiskets utveckling aktualiserat.

1. För hushållningssällskapen framstår det som angeläget att söka utjämna och överbrygga de *intressemotsättningar* mellan fiskevattensägare, yrkesfiskare och fritidsfiskare, som fritidsfiskets snabba frammarsch gett och kan ge anledning till. Detta torde bl. a. kunna ske genom att sällskapen själva anordnar sammankomster kring aktuella fiskefrågor eller intresserar fiskevårdsföreningarna att inbjuda fritidsfiskare till sina möten m.m. I samband härmed synes det vara inte minst viktigt att bland de nya grupper, som utnyttjar fiskevattnen, få understruket nödvändigheten av att på fiskevatten samt i skog och mark uppträda på ett oantastligt sätt. Ofta torde det ha varit brister i detta avseende, som orsakat eller bidragit till förekommande motsättningar mellan fritidsfiskare och fiskerättsägare. Fritidsfiskarna måste också visa förståelse och hänsyn mot yrkesfiskarna ävensom husbehovsfiskarna.

2. Fritidsfiskets beräknade, fortsatta utveckling motiverar att sällskapen *inventerar* förefintliga möjligheter att på längre sikt kunna tillgodose den ökade efterfrågan på fiskevatten, som kan beräknas uppkomma. Förekomsten av en sådan plan och att på lämpligt sätt i förväg »förbereda» ägarna torde underlätta realiserandet, när detta blir aktuellt. Det tar nämligen tid,

innan man kan »få fram» och börja utnyttja befintliga resurser (t.ex. i form av lämpliga kortvatten).

3. Ofta torde förhållandet vara det, att fiskerättsägarna har relativt ringa intresse för eller insikt om det »slumrande kapital», som finns i ett innehavt vatten. Detta kan som regel ge god avkastning genom olika fiskevårdande åtgärder och genom upplåtelser i olika former för fritidsfiske. Kunskapen om *lönsamhetsspörsmålen* är således många gånger mindre god. Vidare är det så — där ägarna är flera eller många — att åtgärderna och utnyttjandet kräver en föreningsbildning. Ökad upplysningsverksamhet kring här berörda spörsmål är därför på många håll behövlig. Detta gäller även frågor om fiskerättsförhållanden, fiskevårdsområden, föreningsstadgar och liknande ting.

4. Tillgodoseendet av fiskevatten för fritidsfiskets behov kommer med säkerhet att öka fiskerättsägarnas önskemål om och beställningar på *medverkan* från sällskapens sida i vad avser uppgörandet av planer *dels* för fiskevårdande åtgärder av olika slag, *dels* för fiskets bedrivande sedan dylika åtgärder genomförts. I samband härmed torde — i anslutning till vad ovan sagts — det många gånger vara lämpligt att det *också* lämnas anvisningar rörande allmänna lagbestämmelser angående fiskerätt, fiskets utövande, fiskevårdsområden etc., ordnandet av tillsynen över vattnet, båtuthyrning, försäljningen av fiskekort (för dag, säsong etc.), åtgärder ur naturvårdssynpunkt m.m.

5. Det torde även vara att förvänta en kraftig ökning i iordningställandet i *kommunal* regi av vatten för fritidsfiske. Till detta bidrar dels efterfrågan eller bristen på fiskevatten för kommunernas (även städernas) egna invånare, dels önskemålet att locka turister genom att kunna erbjuda bra kortfiskevatten. För planläggandet m.m. av dylika kommunala fiskevatten torde biträde från sällskapens sida komma att begäras i ökad utsträckning.

6. Det förtjänar påpekas, att det finns flera exempel på att det går att i ett och samma vatten *samordna yrkesfiske- och fritidsfiskeintresset*. Den ena formen av fiske behöver således inte utesluta den andra. Yrkesfiskaren kan således få bättre utkomst av sitt vatten genom kortförsäljning för vissa slags fisken till fritidsfiskare. Det finns också redan exempel på att en yrkesfiskare, som mist sitt gamla vatten genom att en fiskeklubb bjudit högre arrende, ingalunda blivit arbetslös utan fått anställning hos klubben för arbeten med fiskevård, tillsyn, båtreparationer etc.

7. När det gäller det praktiska *genomförandet av en fiskevårdsplan*, som rekvisitent godkänt, torde som regel fiskerikonsulenternas medverkan inskränkas till förmedling av erforderliga inköp och till att ge råd och anvisningar. Endast i undantagsfall bör således konsulenterna engageras i det mera manuella arbetet med planernas förverkligande, t.ex. transporter och utsättning av inköpt fisk eller yngel. I de fall sällskapen ombesörjer arbeten av sistnämnt slag bör särskild personal anställas för uppgiften.

8. En särskild fråga är utförandet av *rotenon-behandlingar*. Dessa torde ännu så länge på åtskilliga håll befinna sig på försöksstadiet. Det finns därför skäl för att sällskapen engagerar sig i, uppgör planer för och även utför dylika behandlingar. Vidare måste åtgärderna kontrolleras. Detta behöver emellertid icke medföra, att alla sällskap skaffar sig egen apparatur för ändamålet, utan här torde i mycket stor utsträckning anskaffningen kunna ordnas genom samverkan över sällskapsgränserna. — I detta sammanhang må påpekas, att det icke bör förekomma, att hos sällskapen anställd personal själv anskaffar apparatur och bedriver entreprenörsverksamhet med denna som något slag av fritids- eller semestersysselsättning.

9. Den allmänna utvecklingen av *fiskodlingsverksamheten* och de ändrade krav på denna, som fritidsfisket orsakat, bör också uppmärksammas. Det har således — samtidigt med ökad efterfrågan — blivit allt vanligare att man vill köpa »större», d.v.s. äldre fisk för utplantering. Detta ställer krav på investeringar i och utvidgningar av anstalterna med tråg, dammar m.m. Vidare blir personalfrågan annorlunda. Även när det gäller lösandet av dessa frågor torde det finnas anledning för de sällskap, som driver sådana anstalter, att överväga huruvida icke samarbete över gränserna skulle kunna begränsa investeringarna och skapa ett bättre och säkrare underlag för dessa.

10. Som framgått av det föregående növdiggör tillgodoseendet av och önskemålen om en bättre standard på fiskevattnen investeringar och kostnader. Även om fritidsfiskaren är beredd att betala sin del härav är det vattenägaren, som får skaffa kapitalet och stå risken. Detta gör att han givetvis vill så långt möjligt ha garantier för att investeringen inte misslyckas. Kraven härå blir givetvis större ju större belopp det är fråga om. En väg att söka lösa dessa är *försöksverksamhet*, där man ute i länen under där rådande förhållanden prövar resultatet från forskningen och bygger rådgivningen på sådan verksamhet, alltså ungefär på sätt som förekommer inom växt-

odlingen och genom demonstrationsgårdarna. För framtiden synes sådan verksamhet — alltså försöks- eller modellfiskevatten — kunna bli ett viktigt led i sällskapens arbete på fiskets område. Dylik verksamhet kostar givetvis en hel del, men det förefaller inte otänkbart att densamma skulle kunna understödjas av det allmänna genom t.ex. det troligen från nästa budgetår ändrade statsanslaget till »fiskets främjande i de särskilda orterna». — Vid planläggningen av angiven försöksverksamhet bör sällskapen samråda med Fiskeristyrelsen (Sötvattenslaboratoriet).

11. En annan uppgift för sällskapen — som redan genomförts på en del håll — är att sammanställa och tillhandahålla (sälja) de *bestämmelser*, som gäller för fiskets bedrivande i länen, alltså i länsfiskeristadgar, länskungörelser, andra särbestämmelser m.m. Ett annat, allt mera framkommande önskemål från fritidsfiskarna är att få köpa kartor över kusten (sjökort), på vilka gränsen för allmänt fiskevatten är exakt inlagd eller utritad.

12. Hittills har sällskapens fiskerikonsulenter mera privat och i växlande utsträckning lämnat uppgifter till Fiskefrämjandets *förteckning över de kortvatten* som finns. Denna förteckning, som fått litet av officiell prägel över sig, har med åren blivit allt bättre, men uppgifterna är fortfarande något ojämna. Det är ett samfällt intresse, att denna förteckning blir så god som möjligt, och därför torde uppgiftslämnandet till denna för framtiden böra utgöra ett uppdrag i tjänsten. Detta skulle också underlätta och ge ett bättre underlag för uppgifternas införskaffande. — Det förutsattes, att Fiskefrämjandet är villigt att ersätta sällskapen för kostnaderna med ifrågavarande arbete. Detsamma gäller givetvis också andra organisationer, som påkallar sällskapens medverkan.

13. I fråga om sällskapets *fiskerinämnder* begärde Fiskefrämjandet för något år sedan hos Kungl. Maj:t att vederbörande författning skulle ändras och det härvid skulle föreskrivas, att fritidsfisket skulle ha representant i nämnden. Från förbundets sida hävdades, att en dylik representation kunde genomföras utan stadgeändring. Kungl. Maj:t biföll ej heller framställningen. På flera håll har redan fritidsfisket representant i nämnden. Där så ej är fallet, synes det motiverat att frågan beaktas vid uppkommande vakans.

14. Av det anförda framgår, att fritidsfiskets utveckling föranleder en hel del åtgärder från sällskapens sida, inte minst genom ökad efterfrågan på biträde, planer och annan service. Det

blir troligen på många håll så mycket att konsulenter, som har många andra uppgifter, ej hinner med allt, och fråga uppstår om anställandet av *biträden* till dessa skall ske. Utvecklingstendenserna är emellertid så uppenbara, att det ej kan sägas föreligga några risker för att vederbörande ej skulle få full sysselsättning. Vad beträffar den ekonomiska sidan av sådan nyanställning skall givetvis denna — i den mån ej särskilda anslag eller medel står till förfogande

de — klaras genom avgifter för utförda förrättningar och uppdrag.

Föreliggande promemoria, vid vars utarbetande samråd skett med överdirektör Hult i Fiskeristyrelsen, behandlades den 25 januari 1962 av förbundsstyrelsen, som därvid beslöt, att den samma skulle med styrelsens rekommendation utsändas till hushållningssällskapen.

Hushållningssällskapens Förbund

Undersökningar och fiskutsättningar i Kälarne-sjöarna

Av Gunnar Alm

Följande utgör en kort sammanställning av två av författaren nyligen publicerade utredningar rörande vid Kälarnes fiskeriförsöksstation i Jämtland under de senare årtiondena utförda limnologiska undersökningar av småsjöar i trakten, samt resultatet av gjorda fiskutsättningar, särskilt i fisktomma sjöar.

Sjöarnas limnologi

Trakten omkring Kälarne är typisk jämtländsk skogsbygd med barrskogsklädda höjder, mycket sparsamma odlade områden, men talrika sjöar och rinnande vattendrag. Sammanlagt har 130 sjöar undersökts, flertalet små och ofta rätt grunda, många med moss-gungflystränder. Fasta stränder av sten och sand är utom i de större sjöarna sällsynta. Sjöarna är mycket olika. Å ena sidan har man små, dystrofa skogssjöar med mörkt vatten, ringa siktdjup, lågt pH, låga värden för alkalinitet och ledningsförmåga och ofta ogynnsamma syrgasförhållanden. Som typiska växter märks här näckrosor och gäddnate samt starr och vanliga fiskarter är abborre, gädda, lake, mört och ål. Många sjöar är fisktomma. Å andra sidan finns större, mera öppet belägna, oligotrofa sjöar med klart, genomskinligt vatten, pH-värden omkr. 7, något högre halt av elektrolyter och gynnsamma syrgasförhållanden. Här är vegetationen mera artrik, och ofta finns även sik, öring, harr, elritsa, ibland braxen och löja och i

ett par fall röding. Av intresse är att konstatera att sjöar av så vitt skilda typer finns inom ett till endast några kvadratmil begränsat område. Vattenfärgen växlar från mörkbrun till ljus blågrön, siktdjupet från 2 till 7 m., pH-värdet från 5,6 till 7,5 o.s.v.

Sammanlagt var av de 130 undersökta sjöarna 28 eller 21,5 % fisktomma. Oftast beror detta på ogynnsamma syrgasförhållanden med fullständig syrgasbrist på vintern eller i varje fall under särskilt långvariga och snörika vintrar. Även om då fasta bestånd tidigare funnits, har de dött ut och sjöarna sedan förblivit fisktomma. Också sjöarnas läge samt predation och konkurrens från abborre, ev. även andra fiskarter, har spelat en stor roll.

Fiskutsättningar

Utsättningar av fisk har skett i sammanlagt 92 sjöar, ofta flera gånger och med olika arter i samma sjö. Inalles har utsättningarnas antal uppgått till 207. Främst har laxfiskar och sik varit föremål för utsättning. Oftast har som utplanteringsmaterial använts yngel eller ensomriga fiskungar. Resultaten har erhållits genom under flera år företagna provfiske med redskap av olika typer och olika maskstorlek. Ett intensivt tjuvfiske har ofta i hög grad sänkt de redovisade siffrorna. Framhållas bör vidare att man på grund av sjöarnas strand- och bottenbeskaffenhet ej kunnat räkna med någon fortplantning av öring- och sikarter.

Av samtliga utsättningar har 54 st givit av laxfiskar ofta 35—50 och av sikformer ibland flera hundra exemplar åter och betecknats som

goda. Därjämte har 30 utsättningar givit mindre goda återfångster med 6—15 återfångade ex. Framförallt har små fisktomma sjöar givit de bästa resultaten, ofta med flera arter i en och samma sjö. Så har exempelvis öring, röding och sik i en 2 ha stor sjö givit återfångster på resp. 74, 126 och för två sikformer 67 och 301 ex. med en motsvarande vikt av ca 20, 32, 55 och 58 kg och högsta vikt av resp. 0,8; 1,2; 2,6 och 0,8 kg. I en annan sjö på 3 ha har av öring, bäckröding och sik återfångats resp. 68, 43 och för två sikformer 155 och 412 ex. med sammanlagda vikter av ca 33, 15, 110 och 98 kg. Högsta vikt var här 1,9; 0,6; 2,2 och 0,8 kg.

Dessa och andra goda resultat jävar tidigare ofta hörda uppfattningar, att sådana fiskarter som de nu nämnda ej skulle passa i dystrofa småtjärnar, som de här ifrågakvarande sjöarna. Viktigast är här att syrgashalten inte understiger 2—2,5 mg/l under vintern. En nedsättning till dessa värden tycks emellertid dessa arter

tåla, om temperaturen är låg, och om inte tidigare abborrhbestånd gör en utsättning om intet. Den sista faktorn gäller ju dock ej för de fisktomma sjöarna.

I de nyssnämnda sjöarna har under de år, som återfångsterna gjorts, den årliga fiskavkastningen uppgått till 3 à 4 kg/ha. I enstaka fall har i andra sjöar hektarfångsten varit högre, i allmänhet dock lägre. Tydligt är emellertid att många fisktomma småsjöar av helt olika typer mycket väl kan utnyttjas för utsättning av värdefulla fiskarter. Särskilt för en markägare, staten, bolag eller enskild, med sådana sjöar på sina domäner och samtidigt möjlighet att hålla uppsikt över dem, kan härigenom många små men goda fiskavkastningar skapas. Inga dyrbara rotenonbehandlingar erfordras. Endast förnyade utsättningar med några års mellanrum. Mycket grunda sjöar utan genomrinning samt små sjöar med smal och brant strandregion och större djup än 8—10 m är emellertid av olika orsaker ej lämpliga.

Laxen och tumlaren

Av Arne Lindroth

Som bekant existerar en hypotes, som vill förklara de stora svängningarna i laxbeståndets numerär i Östersjön med att tumlaren förtär lax i sådan utsträckning att den vid riklig tillgång håller laxbeståndet nere men, när den själv är sparsamt förekommande, tillåter laxen att överleva till fångstbar storlek i långt större grad. Det har därför synt naturligt att undersöka vad tumlaren i Östersjön livnar sig av.

Efter att tidigare förgäves ha försökt komma över undersökningsmaterial har jag under år 1961 lyckats få 50 tumlarmagar för undersökning tack vare stor hjälpsamhet från ett antal laxfiskare och från fiskerikonsulenter i södra Kalmar län, G. Christiernsson, och på Gotland, N. Persson.

Fördelningen av materialet på fångstplatser och fångsttider framgår av kartan. Medelvikten hos 17 exemplar 60 kg.

Som hos alla valar är tumlarens mage uppdelad i flera avdelningar. Det är i den första, ytterst tänjbara magavdelningen, man kan finna igenkännbara fiskrester.

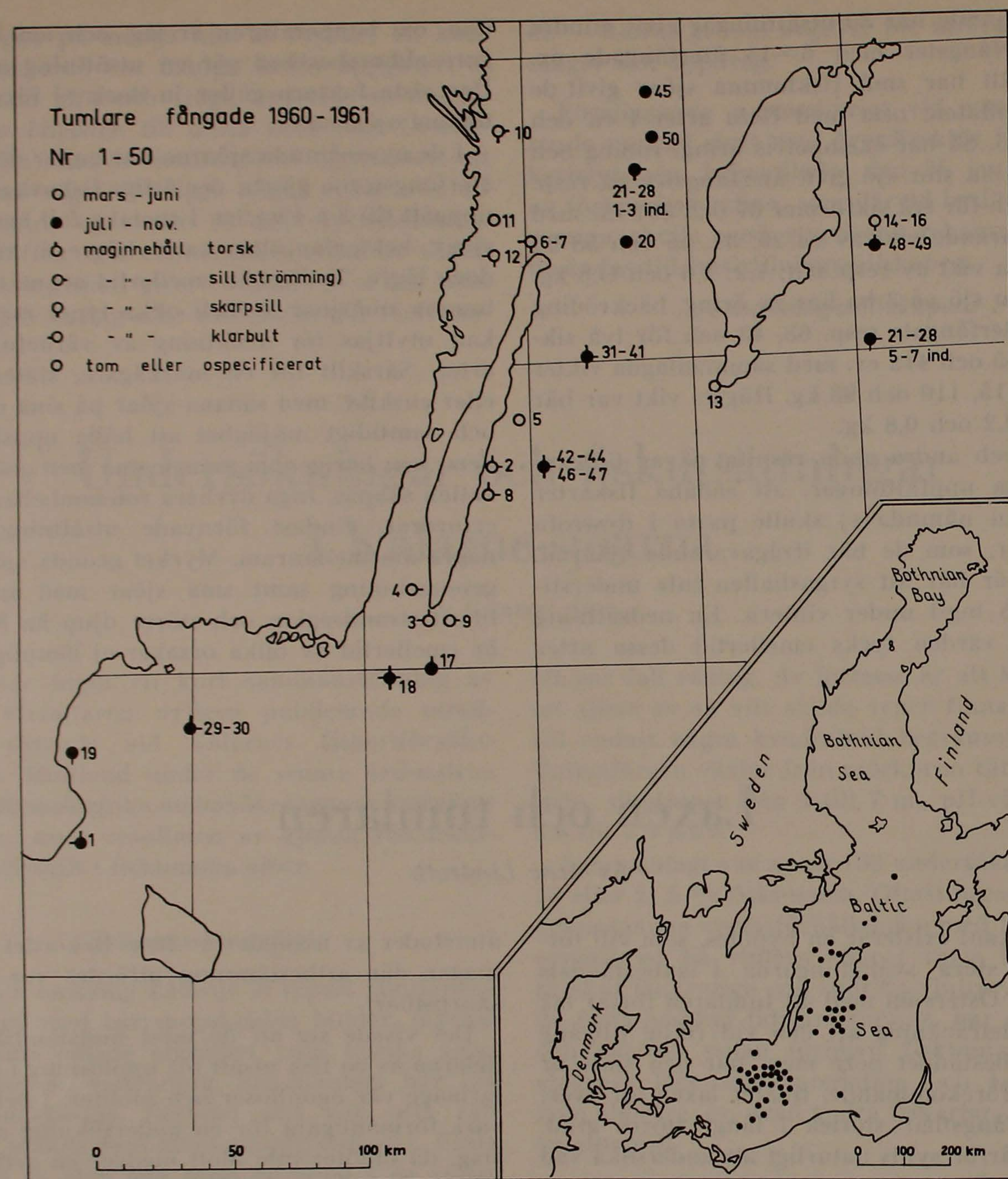
Av de undersökta magarna var fyra tomma. De övriga innehöll alla rester av fisk, i 8 fall icke specificerbara, från ett par ögonlinser eller otoliter (hörselstenar) till hela kroppar eller andra

återstoder av mängder av fisk. Rekordet i de 38 magar där artbestämning utfördes var ca 300 skarpsillar.

Det visade sig att de mest motståndskraftiga delarna av en fisk utsatt för upplösning i en tumlarmage var ögonlinser och otoliter. Intet kunde vara förmånligare för en undersökning av detta slag, då otoliter inte blott medger en artbestämning utan även fastställande av deras avdöda bärares ungefärliga storlek.

Följande fiskarter har påträffats i tumlarmagarna: torsk, strömming, skarpsill, troligen tobis (i två fall) och slutligen klarbult (*Aphya minuta*), en liten, högst 5—6 cm lång fisk som i regel ej uppges för Östersjön men just år 1961 har anträffats där i stora mängder både av svenska och västtyska fiskare. Till en början kunde denna lilla, runda otolit ej artbestämmas; det var först efter studium av otoliterna från närmare 20 olika fiskarter och kontakt med ett flertal specialister, lika okunniga som jag, som samma lilla otolit kunde framprepareras ur en spritlagd klarbult från Riksmuséet. — Slutligen fanns det nematoder (parasitiska rundmaskar) och rester av kräftdjur i en del magar. I vart fall de senare torde dock snarast ha kommit från bytesfiskens maginnehåll.

¹ Alm, G. 1960. Limnologisch-fischereiliche Untersuchungen in den Kälarne-Seen, Inst. Freshw. Research Rep. 41 och Alm, G. 1961. Die Ergebnisse der Fischaussätze in den Kälarne-Seen. Ibidem Rep. 42.



Samma tumblare har kunnat ha flera olika fiskarter i magen. Nedanstående tabell visar förekomsten av fisk i de 38 magarna med igenkännbart innehåll.

Det visar sig alltså att de undersökta tumlarna livnärt sig på skarpsill, strömring och torsk såsom viktigaste bytesfiskar. Torsken har förekommit i storlek upp till ca 38 cm (8 st i storlek

Fiskart	Totalantal fisk	I antal tumblare	Procent av 38 tumblare
Torsk	62	13	34
Strömring	ca 110	21	55
Skarpsill	ca 1.400	24	63
Klarbult	ca 200	7	18
Tobis (?)	4	2	5

30—38 cm), men de flesta som delvis mycket små ungar.

Ingen lax har påträffats.

En ytterligt grov beräkning av mängden av ifrågakvarande fiskar i Östersjön, som förmodligen kan slå fel på någon nolla, ger följande värden:

torsk	1.000.000.000
sill, strömring	300.000.000.000
skarpsill	100.000.000.000
lax (årlig rekrytering från älvarna)	5.000.000

I ljuset av dessa siffror förefaller det knappast märkligt att resultatet av magundersökningen blivit det angivna: att ingen lax påträffats. Tumlarna förefaller att ta vad som är närmast tillgängligt utan att söka efter de fåtaliga

laxarna. Att klarbulten uppträder i maginnehållet samtidigt som en ovanlig massförekomst rapporteras, förstärker detta intryck.

Utän bevis för motsatsen får man alltså tillsvidare inte utgå från annat än att laxen ingår i tumlarens föda blott i den ringa proportion, som anges av dess talrikhet i förhållande till andra fiskar i Östersjön. Det blir då inte mycket lax varje tumblare äter. 1000 tumlares åverkan på laxbeståndet skulle ej kunna påvisas i de normalt fluktuerande fångstsiffrorna. Om någon avsevärd del av laxens naturliga dödlighet i Östersjön, storleksordning nu 80—90 %, skulle bero på tumlaren, skulle tumlarbeståndet vara oerhört stort, sannolik storleksordning 1 million. En verkställd rundfråga bland laxfiskare tyder icke på något stort bestånd för närvarande, ehuru det givetvis är svårt att ange någon siffra. All sannolikhet talar för att laxens naturliga dödlighet efter utvandringen ur älvarna väsentligen har andra orsaker än tumlarens aptit.

En laxårgång inträder i sitt havsliv i och med smoltutvandringen ur laxälvarna i maj-juni. Laxungarna växer därefter i havet under det följande halvåret upp till sådan storlek att tumlaren efter allt att döma icke längre tar dem (även danska undersökningar visar att fisk över ca 30 cm ej gärna förtäres). Det är alltså endast sommar och höst som tumlaren kunde vara farlig och speciellt kunde man tänka sig att den korta säsongen för laxungarnas utvandring till

havet, då på några veckor flera 100.000 ungar kan lämna en älv, vore särskilt riskfylld. Någon speciell koncentration av tumlare till norrländska älvmynnningar kring juni månad synes dock ej ha rapporterats och tumlaren var, efter förfrågningar att döma, även under de dåliga laxåren före 1940-talet knappast ens sedd av laxfiskarna på kusten utanför Torne och Lule älvar, våra största laxälvar, vilkas bestånd företer samma svängningar som övriga norrländsälvars.

Som en om också ej särdeles sannolik hypotes kvarstår möjligheten att laxungar under sommaren stannade upp och samlade sig speciellt i Bottenhavet så att tumlaren under tider, då den blev talrik så långt norrut, kunde förtära större mängder. Även om de nu undersökta tumlarna icke härrör från detta område, gäller dock fortfarande det motargumentet, att laxungarna är försvinnande fåtaliga jämfört med fisk, som vi nu vet ingår i tumlarens normala föda.

Det förefaller mig som om man med ovanligt stor säkerhet kan påstå, att tumlaren, även om den givetvis i och för sig även kan äta små laxar, icke spelar någon väsentlig roll för laxbeståndets storlek och växlingar i östersjöområdet.

Det har föreslagits, att man, för att pröva tumlarhypotesen, skulle försöka i Lilla Bält där tumlarjakt tidigare bedrivits, döda ca 2000 tumlare. Enligt vad ovan sagts är sannolikheten mycket ringa för att detta skulle ha nämnvärd effekt eller alls kunna avläsas på fångstsiffrorna.

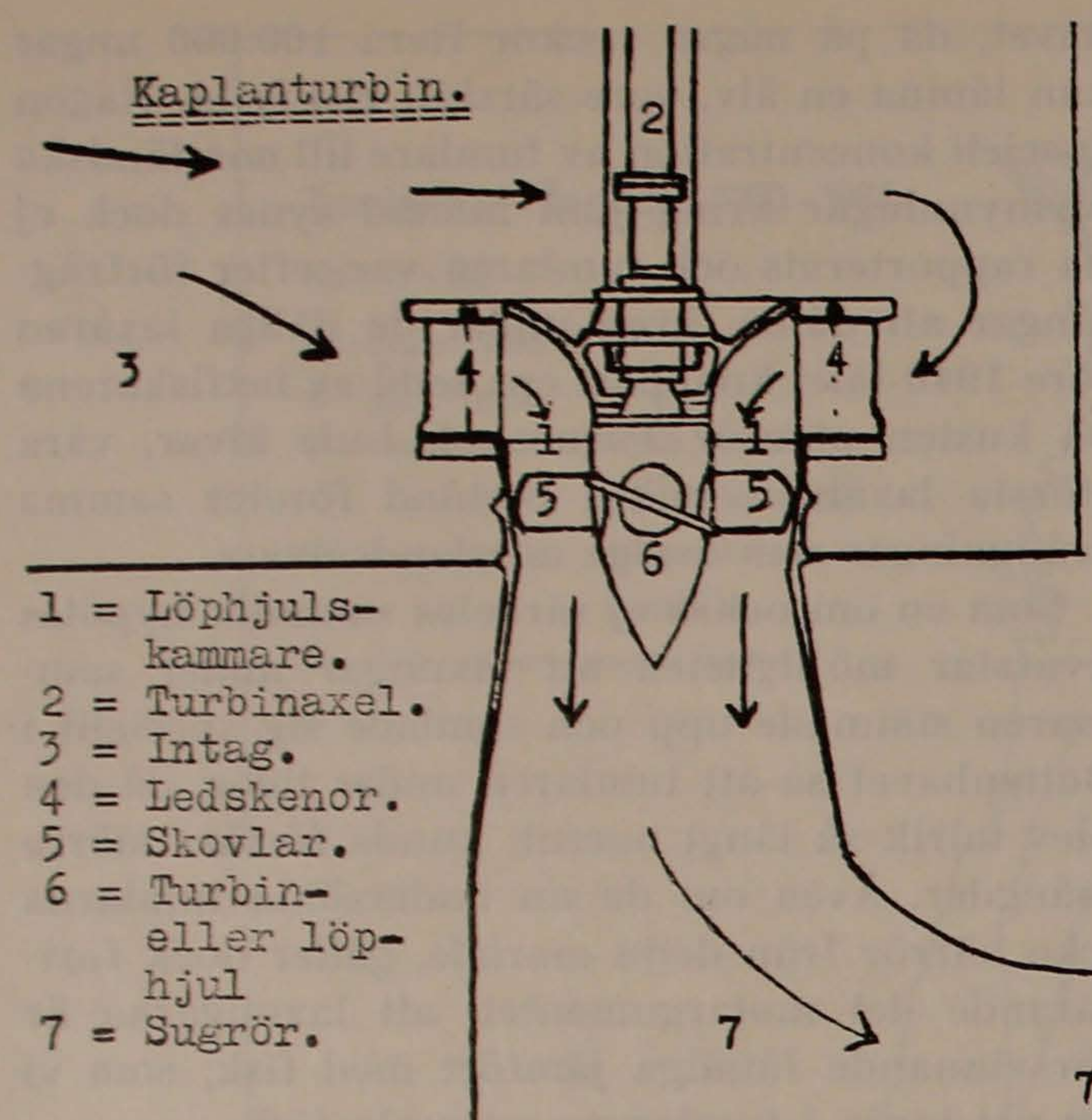
Ål och kaplanturbiner

Av Hans I. Svensson

Då och då har det i pressen förekommit notiser om att turbinskadad fisk iakttagits i olika vattendrag i landet. Oftast har det rört sig om ål, men även annan fisk har drabbats av skador i samband med att den passerat genom turbiner av kaplan-typ. Omkring 120 kraftverk i södra och mellersta Sverige har av vattendomstolarna blivit befriade från att hålla s. k. fingrindar (galler med högst 20 mm avstånd mellan stavarna) framför intagen till turbiner av detta slag. Dessa befrielser har tillkommit då man trott sig veta att denna turbintyp är relativt ofarlig för passerande fisk. För att få kännedom om hur det egentligen förhåller sig med dessa skador, fick jag 1959 i uppdrag av fiskeristyrelsen att igångsätta undersökningar och försök angående skador på fisk i kaplanturbiner. Försöken startades

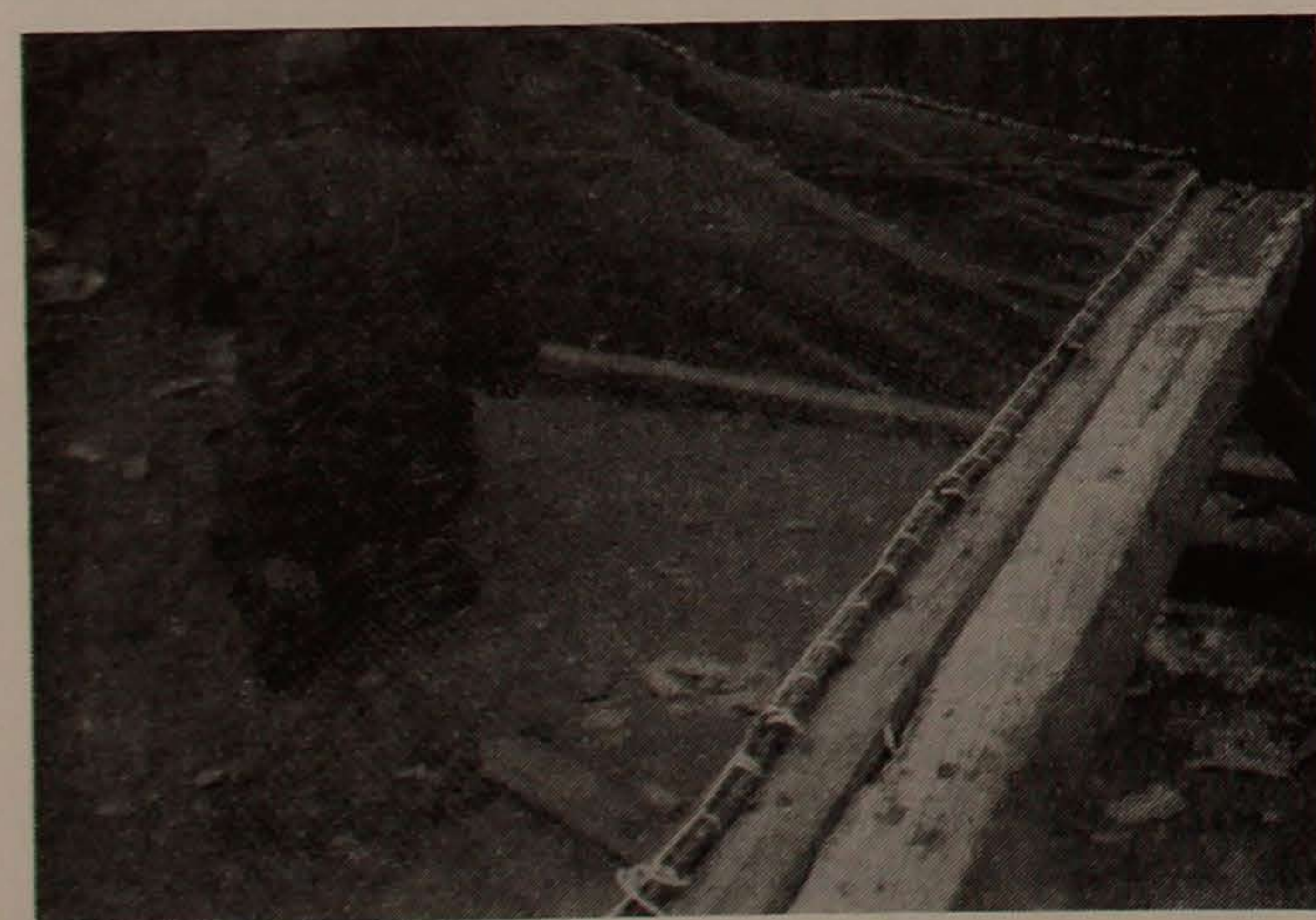
1960 och var slutförda hösten 1961. Det har hela tiden varit den utvandrande ålen som stått i centrum för försöksverksamheten, men även annan fisk har använts. Innan jag övergår till att beskriva försöken kan det vara på sin plats med några ord om själva turbintypen.

En kaplanturbin kan i korthet beskrivas som en propeller med ställbara blad (skovlar). Antalet blad eller skovlar kan variera något, men är oftast 4 st. Själva turbinen med skovlarna kallas löphjul. Strax ovanför och runt om löphjulet sitter ett antal vridbara luckor. Dessa luckor eller som de kallas ledskenor kan variera till antalet och är oftast 16—24 st. Löphjulet roterar i en med stålvägg försedd kammare som benämnes löphjuls-kammare. Det genom intaget kommande vattnet delas upp och riktas av led-



skenorna så att vattnet får den för energiutvinningen mest gynnsamma riktningen mot skovlarna. Då turbinen står stilla är ledskenorna stängda och skovlarna har vinkeln 0° i förhållande till horisontalplanet (här talas om turbin med vertikal axel). Vid fullt pådrag (full last) har ledskenorna maximal öppning och skovlarna omkring 30° vinkel. Ledskenornas öppning står alltså i ett bestämt förhållande till skovlarnas vinkel. Kaplanturbinens varvtal är i det närmaste konstant under drift. När vattnet passerat genom turbinen fortsätter det genom sugröret och tillbaka till vattendraget genom tunnel eller kanal om sådan finnes.

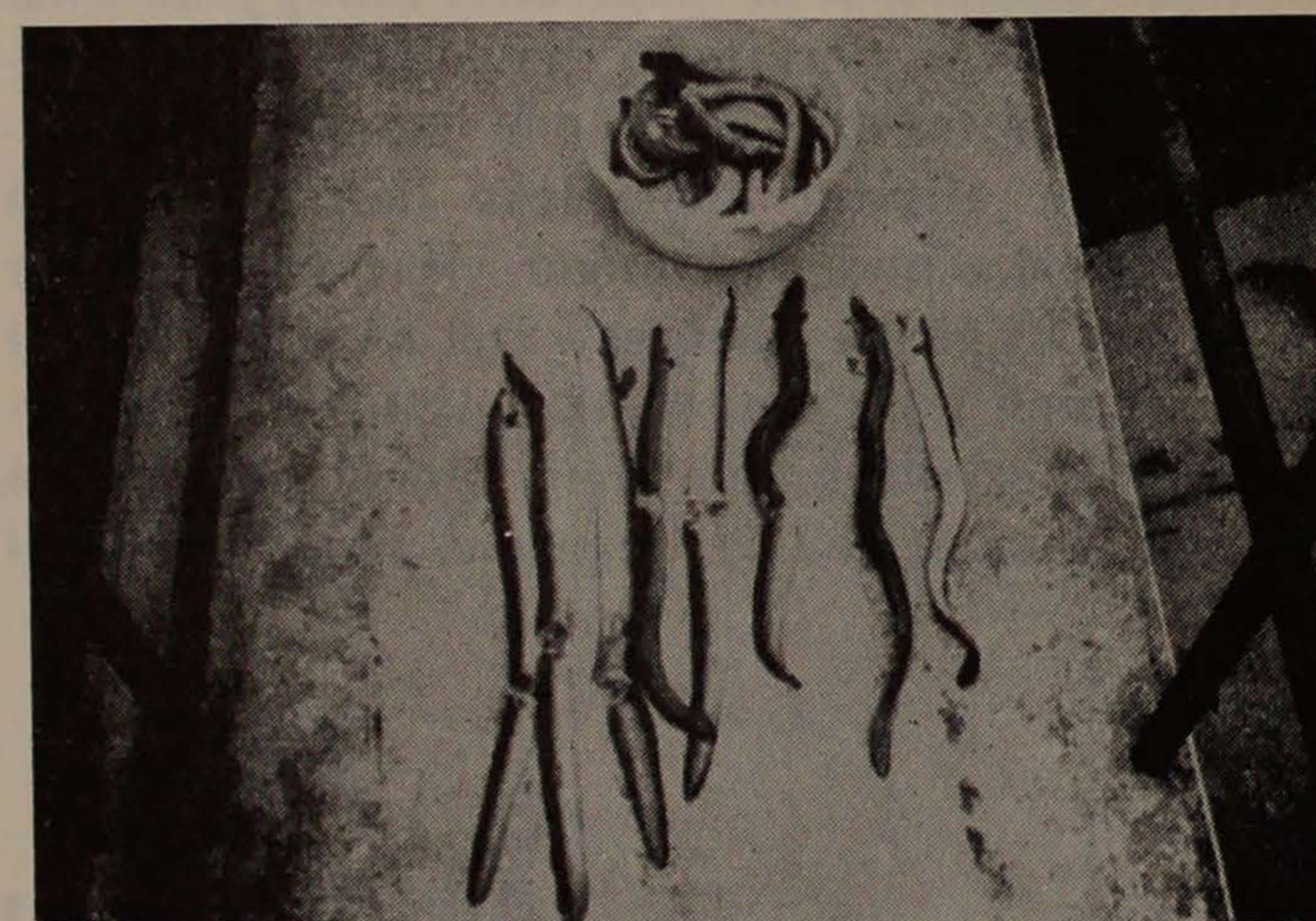
Försök har gjorts vid Gustavsbergs kraftverk i Kilaån (Nissan), Karlsnäs och Långgöls kraftverk i Ronnebyån, Broby, Nöbbelöv och Emsfors kraftverk i Helgeån samt Kvarnaholms och



Struten monteras på ramen.

Ängabäcks kraftverk i Lagan. Vid Gustavsberg utfördes försöken i samarbete med dr H. Alander. Samarbete etablerades även med dr E. Montén i Vattenfallsstyrelsen vid försöken i Ängabäck och Långgöl.

Vid försöken har en c:a 20 meter lång nätstrut av courléne monterats på en ram av trä. Ramen med struten har sedan sänkts ned i vid sugrörsmynningen befintliga gejdurar, varvid det hela fätats så att inga fiskar kunnat komma förbi struten. Redskapet har tillverkats i olika sektioner, så att man genom att taga bort eller sätta till en sektion fått den öppning på struten som passade mot sugrörsmynningen. Största öppning på struten var 9×11 meter. Försöken har i stort utförts så, att ett antal fiskar släppts ner i turbinens intag, varefter fiskarna passerat genom turbinen och återfångats i nätstruten. För att fiskarna effektivt skulle sugas ner i turbinen har dessa släppts genom en ränna. Turbinerna har körts med såväl full som nedsatt last för att deras



Turbinskadad ål.

inverkan på fisk vid olika vattenföring skulle kunna studeras. Efter försöken har levande försöksfiskar fått gå i sump några dagar och därefter dissekerats. Samtliga försöksfiskar har märkts genom fenklippning för att inga förväxlingar skulle kunna ske med sådana fiskar som ej utsatts vid försöken utan ändå hamnat i nätstruten. De flesta försöken utfördes med blankål, och då utsattes ett tjugotal ålar varje gång eller sammanlagt omkring 100 ålar vid varje kraftverk. Vid Ängabäck och Långgöl gjordes flera olika försök med laxungar. Omkring 100 laxungar utsattes varje gång. Dr Montén har hand om bearbetningen av materialet från laxförsöken, varför jag här endast återger de preliminära resultaten.

Av tabellen framgår att skadan på ålen var

Resultat vid turbinförsök och jämförelse mellan antalet skadade försöksfiskar i % och olika data för försöksturbinerna.

Kraftverk	Skadade %	Fiskarnas längd cm	Varvtal v/min.	Löphjuls-diam. mm	Vattenföring m ³ /sek.	Fallhöjd m
<i>Ål</i>						
Långgöl	91	75	375	1.300	12	11,5
Långgöl	78	56	375	1.300	12	11,5
Karlsnäs	85	72	250	1.600	13	6,0
Gustavsberg	82	73	375	1.300	11	11,5
Broby	77	74	250	2.060	23	9,0
Nöbbelöv	79	73	250	1.940	23	10,0
Emsfors	69	61	187	1.950	22	6,0
Kvarnaholm	50—90	73	150	3.000	50	7,5
Ängabäck	40—60	74	125	3.300	60	6,0
<i>Lax</i>						
Ängabäck	1—2	15	125	3.300	60	6,0
Långgöl	7—10	10,5	375	1.300	12	11,5
Långgöl	10—15	16,5	375	1.300	12	11,5

mycket stor även om den minskar med allt större turbiner. Försöken vid Långgöl visade att av ålar med en medellängd av 56 cm skadas 78 %, medan skadan för ålar med en medellängd av 75 cm är 91 %. Fiskens längd har alltså mycket stor betydelse för om fisken skall skadas eller ej. Vid Kvarnaholm och Ängabäck varierade skadan med olika vattenföring. Det visade sig således att skadan var 50 % vid full last på kvarnaholms-turbinen, medan skadan var omkring 90 % vid

en vattenföring av 30 m³/sek. för samma turbin. För Ängabäcks vidkommande var skadan 40 % vid full last och 60 % vid en vattenföring av 40 m³/sek. Eftersom utrymmet, som en fisk har till sitt förfogande då den passerar mellan skovlarna på en kaplanturbin, är större då turbinen köres med full last än vid minskad last, var denna påvisade skillnad i skada fullt förklarlig, även om den var större än väntat.

För laxungarnas del så klarade dessa sig tämligen bra. Skadan vid Ängabäck var obetydlig och uppgick till högst 2 %. I Långgöl var skadan högst 15 %, vilket får anses som lågt om man tager i betraktande att denna turbin är mycket liten och högvarvig. En mot fisk skonsam turbin bör alltså ha mycket stor löphjulsdiameter samt vara lågvarvig och alltid köras med full last.

De ålar som skadades i turbinerna var så gott som alltid dödligt skadade. De flesta var avhuggna eller krossade och mycket få skadade ålar överlevde försöken. Skadorna orsakas av att fiskarna kolliderar med en eller flera löphjulsskovlar. Något som tyder på att fiskarna skadas av ledskenorna har ej framkommit vid försöken. De utförda försöken har visat att mycket få utvandrande ålar kan nå havet om de, vilket är ganska vanligt, måste passera genom 2 eller flera kaplanturbiner. Då så gott som alla betydande vattendrag i södra och mellersta Sverige är effektivt utbyggda och då vi har ett stort kustfiske efter blankål, vore det mycket värdefullt att få kännedom om turbinskadornas inverkan på detta fiske.

Åluppsamlingen vid Storhusfallet i Nyköpingsån 1961

Uppsamlingen av ålungar vid Storhusfallet blev liten under år 1961 på grund av brist på lockvatten.

Ålyngeluppsamlaren var i funktion under tiden 28/4—2/10. Den första ålen observerades i samlaren den 27 maj.

Här följer en uppställning hur ålfångsten fördelades under sommaren.

Åluppsamlingen som påbörjades år 1958 har tidigare givit följande resultat:

År 1958	1397 kg
» 1959	1050 »
» 1960	2060 »

Nyköping den 17 januari 1962.

Arvid Lurén

Dat.	Långhalsen kg	Båven kg	Dat.	Långhalsen kg	Båven kg
3/6	20	—	2/7	30	—
6/6	67	—	5/7	68	—
8/6	60	—	12/7	—	56
10/6	—	32	19/7	40	—
12/6	—	93	26/7	35	—
15/6	92	—	3/8	9	—
19/6	41	—	12/8	9	—
26/6	38	—	19/8	2	—
Trpt	318	125	S:a	511	181
	Långhalsen		511 kg = 73,8 %		
	Båven		181 » = 26,2 %		
	Totalt		692 kg		

Åluppsamlingen i Lagan 1961

Över den av Sydsvenska Kraftaktiebolaget skötta åluppsamlingen i Lagan år 1960 har chefen för Sydkrafts fiskeavdelning jägmästare Hugo Martinell lämnat närmare uppgifter, som här sammanställts i något modifierad form.

Årets åluppgång har varit dålig, den sämsta sedan 1951.

Den första glasålen syntes i Lagan den 16/5 1961. Samlarna sattes i funktion den 17/5 1961 och togs ur bruk den 12/10 1961.

Ålynglet utsattes på 26 olika stationer i Lagan och dess tillflöden i enlighet med vattendomstolens domar.

Vid Laholm uppsamlat ålyngel

Datum	Smått			Stort	
	Kg	St/kg	1.000 st.	Kg	St
16/6	41,4	4.000	165,6	3,0	144
26/6	21,2	2.700	57,2	3,5	168
17/7	22,0	2.100	46,2	2,4	115
27/7	41,4	2.300	95,2	3,0	145
1/8	19,3	2.500	48,3	9,5	456
14/8	44,4	2.700	119,9	4,8	230
30/8	41,5	2.500	103,7	6,3	303
12/9	11,6	2.200	44,7	11,4	547
5/10	8,7	2.200		19,4	931
	251,5	2.700	680,8	63,3	3.039

Sammanställning 1946—1961

År	Kilogram			Stycken				
	Smått	Stort	Summa	Smått Mst	Stort 1.000 st	Summa Mst		
1961	251,5	80 %	63,3	20 %	314,8	0,68	3,04	0,68
Medeltal								
1957—1961	457,4	88 %	64,8	12 %	522,2	1,52	3,27	1,52
1946—1956	383	74 %	136	26 %	519	1,42	6,00	1,42

Utbyggnaden av Torne och Kalix älvar

Nordiska vattenkraftskommittén, som nu överlämnat sin slutrapport, rekommenderar att de statliga kraftverksföretagen i de tre länderna i fortsättningen närmare undersöker möjligheterna att bygga ut Torne och Kalix älvar konventionellt, eventuellt genom viss överledning av vatten från Kalix till Torne älv (alternativ 1 och 2). Däremot anses det inte lämpligt att överleda vattnet från de bägge älvarna till Atlanten genom Norge (alternativ 3). Alternativen har kostnadsberäknats till 3,95 respektive 3,50 och 2,9 miljarder kronor.

Förutsättningarna för en utbyggnad för Sveriges del av Torne och Kalix älvar är inte lika goda som för de större älvarna längre söderut där utbyggnader pågår, säger kommittén. Älvarna saknar på ett par undantag när stora och koncentrerade fall, medelvattenföringen är i deras övre lopp relativt liten och älvdalarna är i stor utsträckning vida och har flacka stränder.

I de nedre delarna finns dessutom riklig bebyggelse. Betingelserna för avtrappning i stora steg är följaktligen inte de bästa. Vid konven-

tionella utbyggnader erhålles därför ett stort antal kraftstationer av i allmänhet måttlig storlek och till relativt höga kostnader.

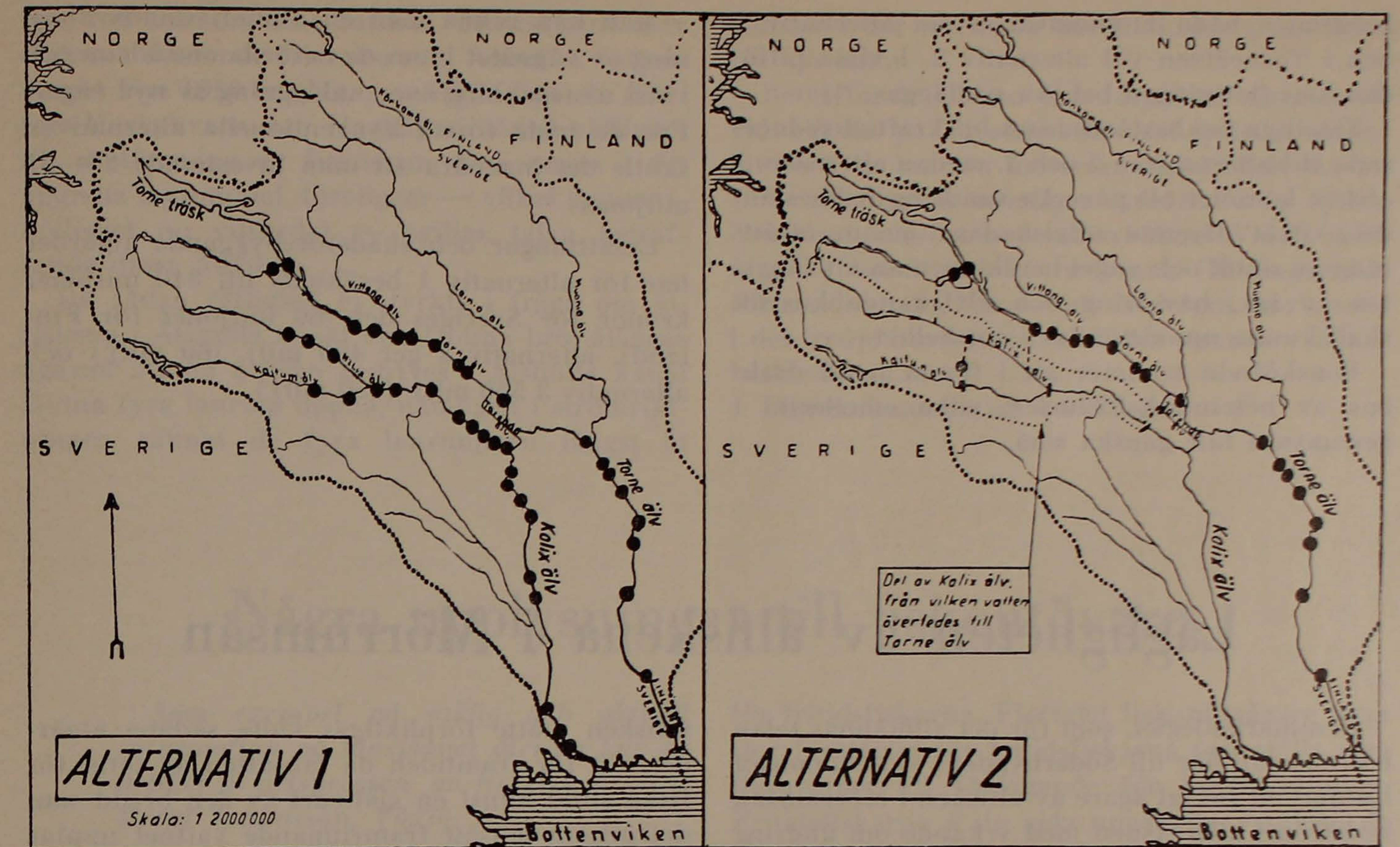
Förekomsten av sjöar lämpade som regleringsobjekt är mycket begränsad och ojämnt fördelad. Konstgjorda regleringssjöar måste därför skapas genom överdämning av flacka myrområden till i allmänhet höga kostnader.

För Finlands del ställer sig emellertid Torne älv ungefär likvärdig med och delvis gynnsammare än de älvar, där finnarna f.n. bygger. Utbyggandet av Torne älv har därför betydligt högre angelägenhetsgrad i Finland än i Sverige.

Kostnadsjämförelsen visar så små skillnader i specifik utbyggnadskostnad, att den knappast kan anses ha givit något entydigt utslag till fördel för något visst alternativ.

Tidsfaktorn talar dock för en konventionell utbyggnad, eftersom ett första krafttillskott i detta fall kan erhållas snabbare och kan anpassas smidigare till belastningsutvecklingen.

De kritiska synpunkter, som framförts mot alternativ 3 på grund av osäkerhetskänsla inför



De fyllda cirkelarna representerar var och en ett kraftverk. Den grövre punktlinjen utmärker vad kommittén menar med Nordkalotten.

följderna av att älvarna ändrar karaktär och bekymmer för sysselsättning och skatteinkomster, har sådan tyngd att de vid ett alternativval bör tillmätas stor vikt, anser kommittén, som rekommenderar att intresserade parter i fortsättningen inriktar sig på att närmare undersöka de praktiska utbyggnadsmöjligheterna i anslutning till alternativen 1 och 2 med de modifikationer, som kan befinnas lämpliga bl.a. med hänsyn till att behovet av en utbyggnad bedömes komma tidigare i Finland än i Sverige.

En konventionell utbyggnad enligt alternativ 1 av de bägge älvarna skulle innebära att 37 kraftstationer och 10 regleringsmagasin anläggs.

Alternativ 2 (med överledning från Kalix till Torne) omfattar 26 kraftstationer och 9 regleringsmagasin.

Alternativ 3 upptar två kraftstationer — varav en av jätteformat — och 10 regleringsmagasin.

De ändrade vattenförhållandena bedömes inte komma att påverka klimatet i stort vid något utbyggnadsalternativ. Växtbetingelserna för exempelvis skog skulle icke påverkas i högre grad och skadorna i övrigt icke bli större än vid andra kraftutbyggnader i norra Sverige och Finland. I samtliga alternativ bedömes olägenheterna för vattenförsörjning, bad, klädtvätt och liknande på flertalet platser icke bli större än att de kan

motverkas genom åtgärder för avloppsvattnets och råvattnets behandling, varigenom problemet reduceras till en kostnadsfråga. Flottning kan bi-



behållas i båda huvudälvarna vid alternativ 1 och i Torneälven vid alternativ 2. I vissa biflöden kan flottningen behöva nedläggas.

Samtliga fiskbestånd anses bli kraftigt reducerade vid alternativen 2 och 3, medan alternativ 1 endast kommer att påverka vandringsfiskbeståndet, vilket däremot totalskadas. Genom utsättning av smolt och yngel beräknar man att fångsten av lax, havsöring och älvlekande kustsik skall kunna upprätthållas i sin helhet.

Renskötseln kommer att i första hand drabbas av betesmarksförluster, vilka emellertid i genomsnitt blir ganska små.

Lagligheten av ålfiskena i Mörrumsån

Kammarkollegiet, som för det allmännas talan i vattenmål, har till Söderbygdens vattendomstol instämt ett flertal ägare av ålfisken i Mörrumsån nedströms sjön Åsnen med yrkande om ändring av ålfiskebyggnader vid Ekefors-Hackekvarn, i Ålshults kanal, vid Havbältan och vid Holma bro (Blidingsholm). Svarandena i målet är bl.a. Sydsvenska kraftaktiebolaget, Fridafors fabriksaktiebolag, dödsboet efter Maggie Stephens, hemmansägare Manfred Johansson, samt dödsboet efter Peter Johan Svensson och Christina Svensson.

Kammarkollegiet stöder sin talan på 1950 års lag om rätt till fiske, enligt vilken fiskådra skall finnas i vattendrag eller sund i varje gren, där fisken har sitt drev. Fiskådran utgör en sjättedel av vattnets bredd och skall finnas i djupaste vattnet. Fiskådra skall lämnas fri från fiskredskap, som kan hindra fiskens gång. Länsstyrelsen må för visst fall meddelade undantag härifrån. Likaså gäller, att där någon äger särskild rättighet att för fiske stänga fiskådra skall han njuta den rättigheten tillgodo. Därmed avses det fall, att någon med urminnes hävd eller jämlikt dom eller skattläggning eller på annan särskild grund äger rättighet att för fiske stänga fiskådra. Enbart den omständigheten, att fiskådra förut icke funnits på platsen, utgör dock ej sådan särskild rättighet. I Mörrumsån finns för närvarande tre fasta ålfisken på sträckan mellan Åsnen och Hönshyltefjorden. Därjämte finns ett ålfiske i Ålshults kanal. Samtliga avstänger fiskådran helt. Fiskena är belägna i Urshults och Almundsryds socknar.

Beträffande fiskena vid Ekefors, i Ålshults kanal och vid Havbältan yrkar kammarkollegiet, att ägarna eller nyttjanderättshavarna till dessa

Man kan räkna med en allmän standardhöjning av vägnätet inom de berörda områdena och i viss utsträckning även anläggning av nya vägar. För de båda första konventionella alternativen skulle det innebära att man investerade 28—31 miljoner.

Ersättningar och skadeförebyggande åtgärder har för alternativ 1 beräknats till 340 miljoner kronor för Sveriges del (60 miljoner för Finland), alternativ 2 ger 490 milj. (60 milj.) och alternativ 3 560 milj. (150 milj.).

ålfisken måtte förpliktigas vidta sådana åtgärder, att för framtiden då lansätten är satta för fiske alltid minst en sjättedel av den bredd som det genom lansätt framrinnande vattnet upptar hålles helt öppen och fri från fiskredskap eller andra anordningar som kan hindra fiskens gång. Den fria öppningen skall ligga där vattendraget är som djupast. För varje påbörjat antal av fem lanor som nedsätts skall ett lanrum lämnas öppet. Beträffande ålfisket vid Holma bro yrkas därjämte att fiskeanordningarna i de fyra mellersta brovalven måtte borttagas.

Samtliga svarande ha bestritt käromålen och yrkat ersättning för rättegångskostnader. Dessa uppgår till cirka 34.000 kronor.

Svarandena gör gällande, att de har särskild rättighet att för fiske stänga fiskådra samt att rätten till ålfiske grundar sig på urminnes hävd. Sydkraft har gjort gällande att i Mörrumsån från Åsnens utlopp till gränsen mot Blekinge funnits fasta ålfisken, där praktiskt taget all nedvandrande ål fångats inom Kronobergs län.

Kammarkollegiet har bestritt särskild rättighet att för fiske stänga fiskådra och framhållit, att fiskådra sedan urminnes tid funnits i Mörrumsån mellan Åsnen och havet.

Målen handlades tisdagen den 5 dec. och på onsdagen företog vattendomstolen syn vid de omstridda ålfiskena.

I den 5 februari avkunnad dom har Söderbygdens vattendomstol ogillat Kammarkollegiets talan beträffande ålfiskena vid Ekefors-Hackekvarn och Havbältan men i princip bifallit talan rörande ålfiskena i Ålshults kanal och vid Holma bro. Vattendomstolen anser sålunda klarlagt, att det för tillämpning av de åberopade bestämmel-

sern om fiskådra icke fordras, att fiskådra eller däremot svarande fri vattenväg funnits i vattendraget före 1950 års lag, men då i fråga om Ekefors-Hackekvarn och Havbältan sådan rättighet till avstängning av fiskådran, som anges i det angivna lagrummet, föreligger — vilket kammarkollegiet nu vitsordat — ogillas talan beträffande dessa ålfisken.

Då sådan rättighet ej styrkts i fråga om ålfiskena i Ålshults kanal och Holma bro, åläggas ägarna att då ålfiske bedrivs i Ålshults kanal lämna fyra lanrum öppna, nämligen i strömriktningen räknat de fyra lanrummen längst åt

vänster i det mellersta lansättet, där plats finns för sju lanor.

Beträffande Holma bro förpliktas ägarna att vid ålfiske på Trestenshults del (västra sidan) lämna fyra lanrum motsvarande ett helt lansätt (brovalv) öppna, nämligen lansättet i det fjärde brovalvet från östra stranden räknat. Vid användning av lansättet i kvarnrännan (Blidingsholm, östra sidan) skall dessutom det högra lanrummet i det tredje brovalvet från östra stranden räknat hållas öppet.

Domen kommer att överklagas.

Några upplysningar till fiskeutövare

Som exempel på saklig och aktuell information på länsplanet återges här en artikel i ortspressen av fiskerikonulent Bernt Johansson, Växjö.

Red.

Fisket inom länet avstannar inte helt under någon del av året, men är säsongmässigt med hänsyn till intensitet, fångstobjekt och årstider. Man räknar dock varje år som en säsong för sig och med utgångspunkt från detta anser jag mig böra ge några upplysningar vid säsongens början.

Just nu är vinterfisket aktuellt, varför jag vill påpeka att fiske med ståndkrok och s.k. gäddsax är förbjudet från is före 15 december och efter 14 februari. Några allmänna bestämmelser om angel- och pimpelfiske förekommer ej. För enstaka fiskevatten gälla inskränkningar i rätten att begagna ståndkrok och gäddsax.

När sjöar och rinnande vatten blivit isfria tar fisket igång på allvar. Inom detta län spelar laxöringen obetydlig roll, men det kan ändå vara av intresse omnämna att laxöringen är fridlyst fr. o. m. 16 sept. t.o.m. 31 mars. Så småningom blir det kräftornas tur, dock ej förrän kl. 17.00 den 7 augusti och ej längre än till kl. 17.00 den 7 sept. I rätt många kräftvatten gäller kortare fångsttid eller helt fångstförbud. Det är inte tillåtet att använda lyse vid kräftfångst. Man får ej fånga kräftor, vars längd understiger 9 centimeter. För gädda och gös är minimimåttet 40 cm.

Inom den närmaste tiden hålla fiskevårdsföreningarna årsmöten. Medlemmarna besluta då om bl. a. utplanteringar av fisk och försäljning av fiskekort. Båda dessa frågor äro av stort intresse inte bara för fiskerättsägarna utan även

för fritidsfiskarna. Flertalet fiskerättsägare hysa stor förståelse för fritidsfiskarna och ställa sina fiskevatten till förfogande för kortförsäljning. Fritidsfiskarna å sin sida uppskatta vanligen de möjligheter som bereds dem och betala lojalt sina fiskekort. Undantag förekomma. Genom kortförsäljningen få föreningarna möjlighet att utföra åtgärder för att bevara och förbättra fiskevattnen till gagn för fiskeutövarna överlag. Förhållandet mellan fiskerättsägare och fritidsfiskare är i stort sett gott och har förbättrats undan för undan. Det bör dock kunna bli än bättre om båda parter inbördes och sinsemellan kosta på sig än högre mått av lojalitet och tolerans. Än större anslutning till förefintliga föreningar är ett önskemål och ett annat att fritidsfiskarna utan undantag lösa sina fiskekort och följa de bestämmelser som gälla för fritidsfisket.

Fiskevårdsföreningarna bygga på frivillig samverkan mellan de fiskeberättigade i en sjö eller ett sjöområde. Kan denna samverkan ej nås på frivillig väg, är det numera möjligt att med stöd av »Lag om fiskevårdsområde» inrätta dylikt genom olika former för röstning bland delägarna. Om inrättandet av fiskevårdsområde ansökes hos länsstyrelsen, som sörjer för handläggningen av ärendet och meddelar fastställelse. Inrättandet medför kostnader för utredningar och behandling men ger större stadga åt organisationen än vad fiskevårdsföreningarna gör. Tvångsanslutning kan ifrågakomma. Även om fiskevårdsområden komma att inrättas här och var torde flertalet av fiskevårdsföreningarna fortsätta sin verksamhet. De ha fyllt en stor uppgift för fiskevården och fritidsfisket och komma att göra det alltjämt. Att de sökt och vanligen

lyckats lösa sina uppgifter i samförstånd och sällan bidragit till rättsväsendets sysselsättning får inte betraktas som en svaghet utan som styrka.

I detta sammanhang bör det vara av intresse omnämna att 64 fiskevårdsföreningar under 1958 sålde 3.394 st fiskekort. Försäljningen bör där- efter ha ökat. Vad inkomsten uppgått till kan jag icke ange. Hur som helst är frågan av intresse, nämligen den, vad gör föreningarna med dessa pengar? Jo, under 1961 verkställde föreningarna utplanteringar av 304.000 st gäddungar, 915.000 st gäddyngel, 590.000 st sik- och siklöjyngel. Efter försäljningspris representerar utsättningarna ett värde av drygt 49.000 kronor. Härtill komma utgifter för transporter och utsättningar m.m.

Man talar ibland om tjuvfiske och sådant före- kommer i stor omfattning. Det gäller så allvar-

liga saker som vårt tidigare förnämliga kräft- fiske. Detta har vildminken skattat på 10.000-tals tjog. Detta fiske bedrivs utan någon hänsyn till fångsttider, minimimått och andra bestämmelser som tvåfotade fiskare äro underkastade. Vi måste göra allt för att få marodören under kontroll. Fångstpremier utbetalas av flertalet kommuner och på senare tid även av fiskevårdsföreningar. Detta är riktigt. Men låt oss också arbeta på att utbilda lämpliga personer för minkfångst och ge dem möjlighet att inom större områden, än de själva disponera jakträtt inom, bedriva mink- fångst. F.n. torde detta vara den angelägnaste fiskevårdsåtgärden. Så länge vildminken före- kommer i nuvarande numerär torde det vara utsiktslöst att nå resultat vare sig med utsättning av kräftor eller laxartad fisk.

Bernt Johansson (Växjöbladet)

LITTERATUR

Hans Lidman: *Lax i Mörrum*. Folket i Bild, 1962. 120 sid. 13: 75, inb. 17: 75.

När Hans Lidmans sedan en tid väntade Mörrums- bok nu föreligger i tryck, kommer den säkerligen att mottagas med stor glädje av alla våra sport- fiskare. Framförallt givetvis av den stora skara, som själv stiftat bekantskap med »laxen i Mörrum» och upplevt framgångar eller besvikelser vid sportfisket där. Hans Lidmans vackra bok ger en ingående och levande bild av detta fiske, dess historia, förut- sättningar och resultat, fylld av personliga minnen av spännande eller eljest anmärkningsvärda fiske- äventyr och fiskare. Allt kompletterat med ett stort antal bilder av hög Lidmans klass. När man slukat boken, fortsätter man att bläddra och minnas, glad att »laxen i Mörrum» fått ett så sakkunnigt, under- hållande och vackert äreminne av en så förfaren hand.

O. O-n

Napp och Nytt 1962. Urfabriken Svängsta.

Det är alltid ett nöje att öppna årskatalogen över Urfabrikens sportfiskegrejor, även om ändringar och nyheter inte är så många eller så stora. Det största intresset tilldrar sig som vanligt de nu världs- bekanta spinn- och haspelrullarna av familjerna Record och Abu, bland vilka Ambassadeur 2000 uppvisar en nyhet som på samma gång är en för- enkling, nämligen saknaden av slirbroms och fri- kopplingsbar spole, finesser som tydligen fler sport- fiskare än undertecknad funnit tvivelaktiga. Utom själva katalogen innehåller Napp och Nytt tradi- tionsenligt resultat av 1961 års fisketävling, rikt och grannt illustrerade, med en harr på 3,45 kg som mest anmärkningsvärda rekord — dock fångad i

Norge. Andra artiklar handlar om lax och havs- öring, kastteknik med öppen haspelrulle, minken m.m., varjämte Hans Lidman skriver om »Mörrums- ån — sportfiskarens dröm».

O. O-n

Flugfiskekatalog från Bastmans.

Till tjänst och lockelse för våra sportfiskare har den gamla välkända sportfirman AB Georg A. Bast- man, Stockholm, — jakt, sport, fiske — utgivit en speciell, rikt illustrerad — bl.a. med vackra flugor i färg — flugfiskekatalog med en rik sortering av spön, rullar, linor, flugor och tillbehör från väl- kända in- och utländska firmor. Katalogen kom- pletteras med en väl illustrerad handledning i kast- teknik samt råd vid linköp med ingående tabeller och bilder. Katalogen, 56 sidor, sändes mot 2:25 kr i frimärken.

O. O-n

Fler fiskar med Victory. Victory Produkter, Malmö.

Firman Victory, känd för sina kvalitetsrullar, pre- senterar i sin nya katalog en ny serie multiplika- torrullar med ett flertal nya finesser, av beskriv- ning, bilder och pris — 134:— till 156:— kr. — att döma något alldeles extra. Hertil kommer Victory- seriens haspelrullar i olika prisklasser. En stor del av tillverkningen skall gå till USA, där Victory etab- lerat samarbete med den välkända storfabrikanten J. Heddon's Sons. Samarbetet gäller även firmans spinn- och haspelspön, en del med Heddons original- klingor. Som Skandinavien-representant för Heddon erbjuder Victory också en riklig sortering av denna firmas välkända vobblers etc.

O. O-n



Länna Kyrksjö m.fl. sjöars fiskevårdsförenings årsmöte. Fiskevårdsföreningens 23:dje årsmöte den 10 februari, som var välbesökt av vattenägare, öpp- nades av föreningens ordf., lantbrukare Gustav Berg- lund, Issjö, som hälsade välkommen. Till dagens ordf. valdes fiskerikonsulent Arne Andersson, Norr- telje. Räkenskaperna hade balanserat på kr 3.339. Ansvarsfrihet beviljades styrelsen.

Under året har i föreningens vatten inplanterats 5.000 gäddungar för en kostnad av 1.380 kr. De 1938 inplanterade 5.000 gösynglen samt 1955 inplanterade 2.000 gösungarna har icke kunnat tillgodose behovet av gös, varför föreningen beslöt att låta inplantera 10.000 gösungar i föreningens vatten, vilka inklusive frakt torde kosta föreningen ca 3.000 kr. Beslutet hälsades med största tillfredsställelse.

Konsulent Andersson framhöll i ett föredrag fiske- vårdens stora betydelse för de flesta fiske- vårdande åtgärder samt berörde med några ord ett förslag till smidig utformning av fiskekortens pris samt lämplig tid för deras besagnande. »Fisk-Arne» nämnde avslutningsvis att han som hushållningssäll- skapets tjänsteman utlovade sitt stöd till fiskevår- dens fromma samt visade filmen »Gösfiske».

Till ledamöter i styrelsen omvaldes G. Berglund, Issjö, K. Pettersson, Veda, G. Wilsson, Lännaby, M. Karlsson, Issjö, och T. Lännevall, Lännabyberg. Suppleanter T. Lindberg, Issjö, T. Andersson, Län- naby, Revisorer S. Andrén, Issjö, R. Karlsson, Väsby. Suppleant N. Lindblom, Issjö.

Till tillsyningsmän med polisens befogenhet valdes de förutvarande G. Wilsson, Lännaby, M. Karlsson och S. Andrén, Issjö.

Föreningens ordf. framförde styrelsens tack till konsulent Andersson samt till föreningens medlem- mar för värdefulla beslut samt önskade de närva- rande en god fortsättning på det nya året.

G. B.

Fiskaredag i Norsholm. Den 10 februari var en fiskaredag anordnad i Norsholm av Östergötlands hushållningssällskap i samarbete med Roxens och Glans fiskareföreningar, med ett 30-tal deltagare.

Efter inledningsanförande av fiskerikonsulent W. Zettergren, Linköping, redogjorde förste fiskmästare Gösta Molin, Drottningholm, för en del nyheter ifråga om fiskredskap av syntetiskt material och de olika huvudgrupperna på detta område samt deras egenskaper ifråga om tånjningsförmåga, hållfasthets- reduktion i vatten, känslighet för knutar och ultra- violetta strålar m. m. ävensom jämförbarheten mel- lan spunnet och heldraget material i fisklighetshän- seende. Den debatt som följde på denna redogörelse visade det stora intresse som fiskeutövarna har be- träffande nätredskap av syntetiskt material men jämväl en viss brist ifråga om informationer beträf- fande olika material och deras speciella egenskaper.

Nästa ämne på dagsprogrammet var »Fiskproduk- tion och ogräsfisk» som inleddes av fiskeriintendent

Harald Alander, Göteborg, med en allmän översikt beträffande växt- och djurproduktionen i sötvatten och utnyttjandet av fisktillgången i desamma, varvid bl. a. betonades att felfiskningsproblemet har betyd- ligt större aktualitet i nuvarande tider, då fångsten i huvudsak är inriktad på vissa mera uppskattade fiskarter, än i äldre tider, då fisket var mera allsi- digt, bl. a. till följd av det då dominerande nät- och notfisket. Framför allt är det krokfisket som i nyare tid åstadkommit en snedvridning ifråga om ratio- nell utnyttjande av fiskbeståndet. I fortsättningen berördes bl. a. decimering av ogräsfiskar genom rote- nonbehandling i smärre vatten och ett allsidigt intensivt fiske i större sådana.

Vid den efterföljande debatten ventilerades de olika problemen ytterligare, varvid dock en viss meningsskiljaktighet gjorde sig gällande ifråga om huruvida mörtens skulle räknas till ogräsfiskarna i goda gäddvatten. I övrigt framhölls bl.a. behovet av en betydligt utökad forskning beträffande olika pro- blem på sötvattensfiskets område och önskemål om försöksjöar för detta ändamål.

Efter lunchpaus lämnade redaktör Bertil R. Wider- berg, Stockholm, en redogörelse för Fiskefrämjan- dets tillkomst, ändamål och arbetsuppgifter, varvid bl.a. betonades organisationens strävan att bibringa i första hand den yngre generationen erforderligt fiskevett, som synes lämna en hel del övrigt att önska på fritidsfiskets område. De uttalanden som gjordes av mötesdeltagare i anslutning till den läm- nade redogörelsen bestyrkte möjligheterna att ernå önskvärd förståelse mellan fritidsfiskare och fiske- rättsintressenter.

Fiskaredagen avslutades med filmförevisning och ett tack till hushållningssällskapet från deltagarna framfört genom ordföranden i Roxens fiskeriförening fiskare Nils Nilsson, Bergs slussar, som jämväl ut- talade en förhoppning om att ett årligt arrange- mang av liknande fiskaredagar skulle kunna bibe- hållas.

M. T.

KORTA DRAG

Kraftverksändringar etc i Mörrumsån? I dom år 1958 fick Sydsvenska Kraftaktiebolaget tillstånd att ersätta de båda äldre kraftverken vid Hemsjö i Mörrumsån med en enda anläggning, Hemsjö stora kraftverk. Detta tillstånd har dock ej kunna utnytt- jas, då frågan om det i samband härmed planerade Vittskövlö kraftverk förföll. Sydkraft söker därför nu i stället att få ombygga de båda äldre kraftver- ken vid Hemsjö, som är förslitna och otidsenliga. Härvid skulle en mindre fallsträcka tagas i anspråk än vid byggande av Hemsjö stora kraftverk.

I samband härmed söker Sydkraft tillstånd att i anslutning till laxtrappan vid Mariebergs kraftverk inrätta en fångstanordning för kontroll av uppva-
ringen av lax och havsöring — tidigare avstyrt av Fiskeristyrelsen — och vid Hemsjö nedre kraftverk en fiskfälla av konventionell typ för kontroll av ned-
vandringen av smolt etc. Allt för att få en säkrare bild av de berörda åsträckornas betydelse för repro-
duktionen av lax och havsöring i Mörrumsån.

Kommittén för fisket i Vättern har haft samman-
träde på hushållningssällskapet i Jönköping. Man
beslutade därvid att i juni sätta ut de 1.300 tvååriga
rödingungar, som nu finns vid fiskodlingen vid Käl-
lefall i Västergötland. De skall sättas ut i södra Vät-
tern, då denna del av sjön lämnat rommen. Det blir
den första utsättningen av försträckt röding, sedan
man beslutade om att göra nya försök med röding-
odling.

Förra höstens kramning gav mycket rom, och den
kläcks nu i Källefäll. Troligen kommer dessa fiskar
att sättas ut som tvååriga 1964. De skall födas upp
dels i Källefäll och dels i cirkeldammarna i Svan-
hult för att man skall kunna se om naturdammarna
eller cirkeldammarna ger bäst resultat. Både öring-
och rödingförsöken skall fortsättas. F.n. har man
600.000 rom av öring för kläckning efter höstens
kramning i västgötabäckarna.

Vid sammanträdet omvaldes dir. Martin Haller-
fors, Mariestad, till kommitténs ordförande med
fiskerikonstulent Gillis Luning som sekreterare.
Bland de närvarande märktes byråchef Elias Dahr
och fiskerintendent Harald Alander, Göteborg, samt
direktör Helge Rösiö, Jönköping.

Mälarfisket 1961 under medelmåttan. Västman-
lands läns hushållningssällskap rapporterar i sin
årsredogörelse för 1961 att avkastningen av yrkes-
fisket i Mälaren och Hjälmaran varit under medel-
måttan. Särskilt gösfisket under våren och somma-
ren har givit mindre goda fångster. I länets övriga
fiskevatten kan fångsterna betecknas som tillfreds-
ställande.

Fritidsfisket är fortfarande under kraftig utveck-
ling. Samarbetet mellan de olika fiskerisamman-
slutningarna är gott och härigenom kan allt fler fritids-
fiskare beredas möjlighet till fiske. Fiskekon-
sulenten tas alltmer i anspråk för att lösa olika fiske-
problem.

Från fiskodlingsanstalten i Östuna levererades
4.745.000 gäddyngel och 1.750.000 aborryngel. Ynglet
utsattes i Mälaren, Hjälmaran och länets småsjöar.

Resultatet av försöken att införa gös är i allmän-
het mycket gott. Det torde vara ett allmänt önske-
mål att genom statsmakternas försorg en större
dammodling för ensomrig gös och ensomrig gädda
anläggs på lämplig central plats i Mellansverige.

Hushållningssällskapet anholder hos fiskeristyrel-
sen att sällskapet för 1962 beviljas statsbidrag med
3.700 kr för fiskets främjande.

Angelfisket en fara för våra rotenonvatten. Isfiske
med ståndkrok och angeldon är nu aktuellt. Men

rudan — och i viss mån även mört — borde förbj-
das som angelfisk i rensade sjöar, säger fiskerikon-
sulent N. E. Nilsson, Härnösand.

— Våra fiskevatten blir mer och mer värdefulla,
ju mer fritid vi får. För fiskevårdarna har det också
varit angeläget att rena sjöarna och utrota skräpfisk
rationellt med t.ex. rotenonbehandling för att få
fram ett bestånd av ädelfisk. Finns det ruda i en sjö,
som skall giftbehandlas, blir kostnaderna tre gånger
så stora, därför att det behövs så mycket mera gift
för att ta död på den. Men nu händer det att fiskare
agnar ståndkrok och angeldon med ruda i sjöar som
är behandlade, och på så sätt sprides den icke önsk-
värda ruda i rena sjöar.

Konsulent Nilsson talar om att en fiskdamm i
Ålsta måst stängas därför att ruda, genom att
användas som angel i en sjö som släppte vatten till
dammen, infekterat hela fiskdammen. Han berättar
också att fiskevårdsföreningarna i Fränsta har pla-
nerat att ingå till länsstyrelsen med begäran om för-
bud att använda som angelfisk sådan fisk, som inte
redan finns i sjöarna. Även inom Säbrå har ruda,
och mört, vilken inte heller borde få användas i
mörtfria sjöar, spritts genom angelfiske.

125 kg gädda på 8 timmar med drag. Under 1961
gjordes med vederbörligt tillstånd ett intressant för-
sök med dragfiske efter s.k. strömmingsgädda efter
motorbåt på djupt vatten. Platsen var ett relativt
litet vattenområde i Stockholms yttre skärgård. Man
använde två linor, vardera med en »jättevobbler»
som bete. Försöken gjordes i tre omgångar.

Första experimentet ägde rum den 16—18 juni, då
det var full sommar och abborren hade lekt färdigt.
Gäddorna var »försvunna». Under tre timmars drag-
fiske mellan spinnfiskett på de vanliga grundbott-
narna fångades endast en åttahektosgädda. Spinn-
fisket gav däremot sju gäddor på tillsammans 10 kg.

Andra försöket gjordes den 22—26 sept. Sex tim-
mars dragfiske efter motor gav fyra gäddor, den
största på 3,5 kg, den minsta på 2,4. På spinn togs
däremot 14 gäddor i normal »tångstorlek» c:a 1,5 kg.

Tredje försöket gjordes så sent som den 20—24
november, när det redan började rassla av is i
strandkanterna. Och nu blev det resultat i stor skala.
Ja, skalan var stor både ifråga om antal och format.
Under åtta timmars dragfiske fångades inte mindre
än 29 gäddor med en sammanlagd vikt av c:a 125
kilo.

Sjutton av dessa gäddor vägde ungefär 100 kg.
Den största var på 8 kg, fyra på 7, fem på 6, fyra
på 5 och tre på 4 kg. Som vanligt pågick samtidigt
försök med spinnfiske på tångbottenarna. Det gav
endast sex gäddor av helt ordinarie format.

Av försöket framgår ganska tydligt, att metoden
med djupdrag efter motorbåt under vissa förhållanden
kan vara ett mycket effektivt medel att decimera
beståndet av alltför storvuxna gäddor. Det meddelas
ändå, att de åtta timmarnas fiske inte var alltför
intensivt. Det blev många pauser för bortopererandet
av »jättevobblern» och för uppvärmning av frusna
fingrar. Men vid flera tillfällen blev det hugg på
båda dragen, redan innan man fått ut dem ordentligt.



SVENSK FISKERI TIDSKRIFT

Utkommer med ett häfte per månad. Prenu-
merationspris 15:— kr per år (inkl. medlems-
avgift i Sveriges Allmänna Fiskevårdsför-
bund). Kollektiv prenumeration 13:— kr.
Prenumeration för yrkesfiskare 10:— kr. Pre-
numeration direkt hos distributören.

Äldre årgångar av SFT säljas av distribu-
tören i mån av tillgång. Före 1935 3:—;
1935—47 4:—; 1948—50 5:—; 1951—61 7:—
pr årgång.

Red.: Fil. dr O. Olofsson, Planetgatan 15,
Lund 2. Tel. 150 98.

Prenumeration } Kamrer S. Ströhm,
Distribution } Gyllenkroks allé 5, Lund.
Annonser } Tel. 174 75, bost. 123 50.

Postgiro: 9 04 92, Lund.

ANNONSTARIFF (pris pr införande):

1/1 sida (210×150 mm) 150:—
1/2 sida (105×150 eller 210×75 mm) 80:—
1/4 sida (52×150 eller 105×75 mm) 45:—
1/8 sida (26×150 eller 52×75 mm) 25:—
Rabatt vid beställning av annons i 6 häften
under året 15 %, i 12 häften 25 %.

**OBS! Anmäl varaktig adressförändring till
distributören!**

Enkelknutna, Dubbelknutna eller Knutlösa?

Tvinnade eller heldragna?

Nylon, perlon, kuralon, terylene
eller Polyeten?



Vi äro fackmän på
området med välso-
rterat lager och lämna
sakliga upplysningar
om garner, tälmar,
konstfibernet och
knutar.

Lundgrens

Fiskredskaps-Fabrik A/B

Storkyrkobrinken 12, STOCKHOLM C

Tel.: (010) 20 10 22, 10 21 22

HEITMANN
Simplicol

NÄTFÄRG

- ★ Färgar syntetiska nät med perfekt resultat.
- ★ Lätt och bekvämt att använda.
- ★ Nätet blir färgbeständigt.
- ★ Rätta färgnyanser: mörkblå, marinblå, svart, grön, brun och röd.
- ★ Lätt att blanda till blå-grönt, brunsvart, svart-grönt etc.
- ★ Högkoncentrerat — billigt i användning.

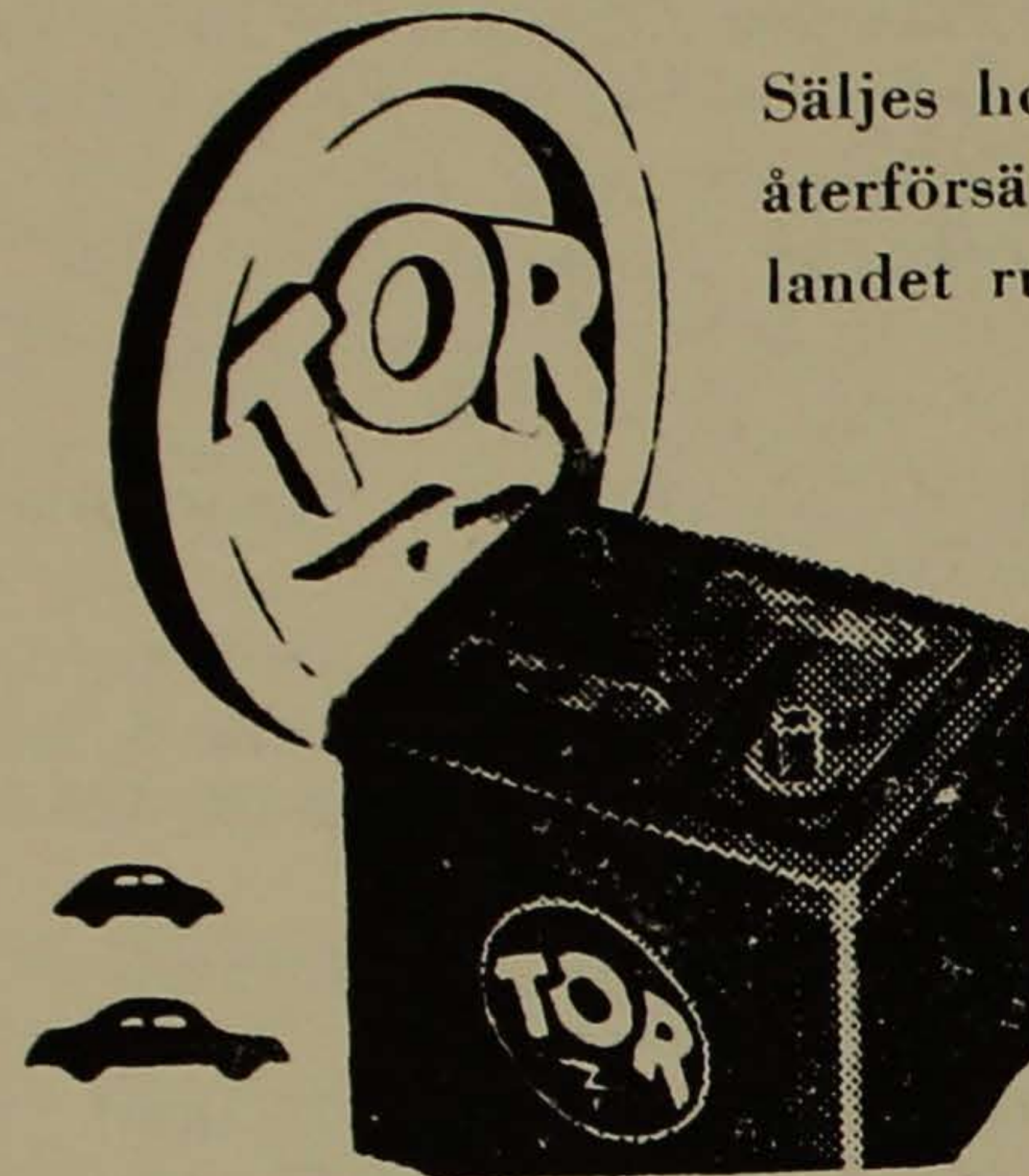
Generalagent:

EKMAN & BRUNDIN AB
Floragatan 5 - Stockholm Ö
Tel. 21 60 62, 21 60 66
21 84 26



S N A B B
S Ä K E R
S T A R T

året runt



Säljes hos
återförsäljare
landet runt

AB Accumulatorfabriken TOR

Norbergsgatan 3, **Malmö** - Tel. 803 20

F I N B R U K E N S

mjukpappersprodukter

Servietter

Näsdukar

Dukar

Handdukar

Hushållsrullar

Numera oundärliga i hemmet och vid utflykter