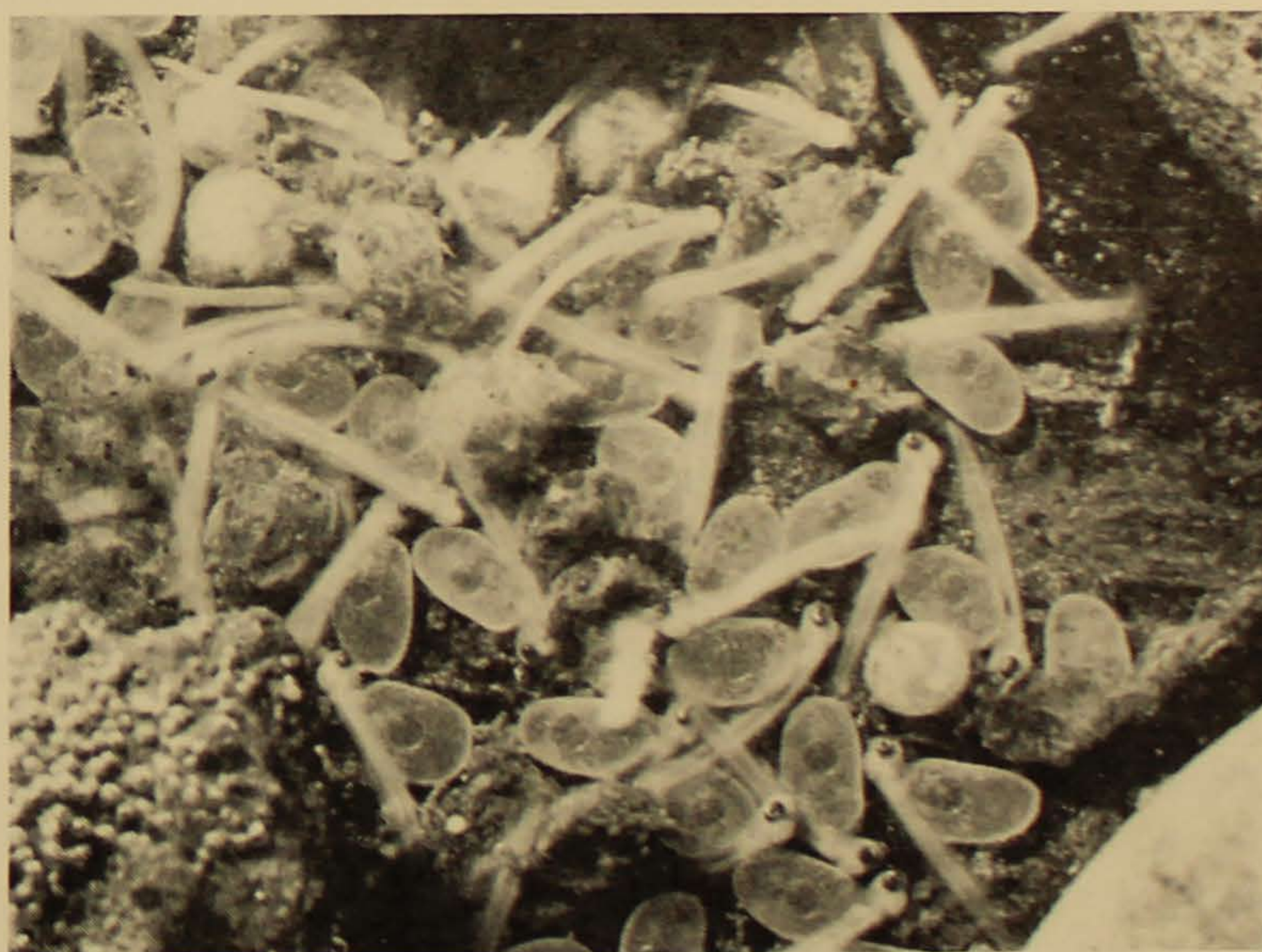


Bilaga medföljer



SVENSK FISKERI TIDSKRIFT



Nykläckt laxyngel

Nr 2

Februari 1963

72:a årg.

Pris kr. 1:50

SVENSK FISKERI TIDSKRIFT

Organ för Sveriges Allmänna Fiskevårdsförbund

Redaktör och ansvarig utgivare: O. OLOFSSON

Nr 2 Årgång 72

Upplysningar om
expedition och prenumeration m.m. efter texten

Januari 1963

INNEHÅLL

H. Norberg: Hektarkostnader vid rotenonbehandling — en jämförelse (s. 21). — N. A. Nilsson och G. Svärdsön: De nya fiskarna. Kanadarödingen (s. 22). — M. Tideman: Älfisket i sötvatten förr och nu. Problem och önskemål (s. 26). — Propositionen om skydd för Östersjöloxen (s. 28). — K. Sergejeff: Fiskerihushållningen i borte finska Lappland (s. 29). — Nordens rekordgädda (s. 31). — Egendomlig ålvandring (s. 32). — O. O-n: Ett par vackra insjööringar (s. 33). — FRÅN FÖRBUNDEN (s. 34). — I KORTA DRAG (s. 35).

Återgivandet av text och illustrationer tillåtes endast om källan anges.

Hektarkostnader vid rotenonbehandling - en jämförelse

Av Hans Norberg

Både i denna och andra tidskrifter har alltsedan den första rotenonbehandlingen utfördes 1955, redovisats hektarkostnadsuppgifter av de mest varierande slag. Att detta framkallar stor tveksamhet hos de fiskerättsägare, som överväger utföra en behandling, är fullt förståeligt, allrahelst när sådana siffror som 400—500 kr/ha nämnes i sammanhanget, samtidigt som det längre fram i artikeln står, »Man kan aldrig helt utrota ogräsfisken, och på en 5—6 år har kvarvarande fisk förökats sig, så att beståndet är lika stort som när behandlingen sattes in.» Se Sv. Fiskeri Tidskrift sid. 113 1962.¹

Det senare spörsmålet går jag inte närmare in på utan behandlar endast kostnadsfrågan fram till dess behandling och efterarbeten är utförda. Utplanteringskostnaderna har således inte medtagits i detta sammanhang.

¹ Uppgifter av fiskerikonstulent E. Eriksson, Falun, enligt Borlänge Tidning.

Red.

Under sommaren 1962 har jag inom mitt tjänstgöringsområde hos Domänverket behandlat ett 60-tal sjöar och tjärnar med en total areal av 427 ha plus c:a 48 km bäckar av varierande bredd. Medeldjupet för dessa vatten har varierat mellan 1,5—5,3 m med ett genomsnitt av 3,3 m. Största uppmätta djup 19,5 m. Ur transportsynpunkt torde det vara lämpligt att nämna att projektens avstånd till närmaste bilväg varierat mycket med 7 km som maximum. I det senare fallet medförde enbart transporterna stora kostnader, trots att den använda utrustningen är både ändamålsenligt och praktiskt utförd. Den medförda delbara plastbåten samt gummibåten har vid sådana tillfällen visat sig vara till stor nytta.

Spridningen av rotenonprojektet, från Hamra och Enånger i söder till Stensele i norr, har medfört långa och därmed följande högre resekostnader.

De totala kostnaderna för under året utförda

behandlingar stannar vid 140 kr/ha eller 42,42 kr/hektarmeter. I avrundade siffror uppgår preparatkostnaden till 71 %, utrustning 2 % och arbetskostnader 27 %. I den sista posten ingår förundersökning, djupmätning, undersökning av syrgaskoncentrationen vintertid, vattenanalyser i de fall sådana ansetts nödvändiga, transporter, byggande av vandringshinder samt löne- och resekostnader för mig, en ständig medhjälpare och tillfällig handräckningspersonal.

Som framgår av ovanstående siffror är kostnadsuppfattningen rätt varierande. Som jämförelse kan tagas den taxa Gullviks AB tillämpade 1962 vid deras entreprenadverksamhet. Enligt denna taxa skulle för en sjö av storleken

7 ha och medeldjupet 3,3 m (medelvärdet av dem jag behandlat 1962) och en transportkostnad av 120 kr (30 mil á 4 kr) hektarkostnaden uppgå till c:a 200 kr.

Från 140 kr i mitt fall eller c:a 200 kr i det tänkta entreprenadfallet — som av naturliga skäl ligger högre — är steget långt till de 400—500 kr som nämnes i citatet. Det skulle därför vara intressant att veta, hur stort material som ligger till grund för siffrorna samt hur högt högsta hektarbehandlingskostnaden ligger. Jag tror säkert att det är många som är intresserade av att få se mera siffror på behandlingskostnaderna.

De nya fiskarna (II) — försöksverksamheten fram till 31.12.1961¹

Av Nils-Arvid Nilsson och Gunnar Svärdson

4. Kanadaröding (*Salvelinus namaycush*)

Denna nordamerikanska art är känd som den mest utpräglade rovfisken av alla salmonider. Den är närmast släkt med bäckröding och röding.

Kanadarödingen trivs bäst i stora, djupa och kalla sjöar men kan även bilda bestånd i mindre vatten, om de erbjuder goda lekmöjligheter och inte är för varma om sommaren. Optimaltemperaturen för kanadarödingen är 15—17° C. Den absoluta letaltemperaturen, vid vilken den ej kan överleva, är 23,5°, vilket är den lägsta kända för laxartad fisk. Som jämförelse kan nämnas att motsvarande siffra för atlantlax är 27°.

Som ung lever kanadarödingen på plankton och *Mysis*, som äldre på fisk, i synnerhet på småväxt sik. Tillväxten är synnerligen varierande, beroende på vilken näring som finns att tillgå. Det finns bestånd vars tillväxt är bättre än vätterrödingens, andra bestånd består av individer med lika långsam tillväxt som fjällrödingen har. I stort sett kan sägas att tillväxten i allmänhet är relativt långsam. Kanadarödingen kan emellertid bli mycket gammal och detta torde i första hand förklara att den ofta är mycket storväxt, till vilket det predatoriska levnadssättet även bidrar.

Rekordvikter på närmare 40 kg är kända från

kanadarödingens hemland. 5—10 kg torde vara vanligt i goda vatten.

Fiskeristiftelsen i Finland mottog rom av kanadaröding från Lake Superior vintern 1955—56. Fiskarna har uppfötts i Porla fiskodling vid Lojo köping väster om Helsingfors. Hösten 1956 var de ensomriga fiskarna 12 cm, nästa höst 17—18 cm. Som tresomriga uppnådde de en medelvikt av 300 g, som fyrsomriga 650 g och som femsomriga 1.300 g med en spridning från 500 g till 2.500 g.

Försöksvisa utsättningar i södra Finland 1957—1958 hade fram till hösten 1960 ej gett några återfynd. Däremot hade en utsättning hösten 1957 i Pallasjärvi, Muonio socken, Lappland, fram till hösten 1960 gett omkring 20 procents återfynd (150 av 700 utsatta, tvåsomriga ex. på 18 cm). Sommaren 1960 var medelvikten omkring 1,5 kg, de största cirka 2,5 kg. Öringens tillväxt i Pallasjärvi såges vara något underlägsen kanadarödingens. I sjön finns bl.a. siklöja.

I Bottenhavet hade fem återfynd gjorts t.o.m. hösten 1960 av 500 hösten 1957 utsatta tvåsomriga ex. Största exemplar var på 0,5 kg. De finska uppgifterna ovan har vänligen lämnats av magister T. Sormunen genom förmedling av Lantbruksstyrelsen i Helsingfors.

Kanadarödingen har ansetts vara en potentiellt lämplig fisk för regleringsmagasin framför allt på grund av följande egenskaper:

- 1) Den leker i själva sjön, ofta på stort djup. Detta gäller i synnerhet den senast till Sverige införda stammen, från Finger Lakes, New York.
- 2) Kanadarödingen är utpräglad rovfisk och kan därför tänkas kunna tillgodogöra sig småvuxen sik i magasinerna på ett bättre sätt än inhemska rovfiskar.
- 3) Den blir gammal och tillväxer under hela sitt liv; insättningar kan därför tänkas »för-ränta» sig på ett bättre sätt än insättning av andra, mer kortlivade arter även om dess tillväxt är långsam.
- 4) Dess nordamerikanska utbredning visar att den, i motsats till fjällrödingen, inte konkurreras ut av sik.
- 5) Den är i motsats till öringen inte territoriell (revirhävande) och ej heller bunden till strandzonen, den kan därför även ur denna synpunkt tänkas bli mindre starkt drabbad av sjöregleringarnas bottendjursutarmande effekt.

Kanadarödingen i reglerade sjöar

Information om hur kanadarödingen klarar sig i reglerade sjöar, med nersänkning av vattennivån under vinterhalvåret, finns i viss utsträckning från utlandet.

Lake Minnewanka i Kanada innehöll ursprungligen kanadaröding, cisco (ett slags sik) och »Rocky Mountain whitefish» (en annan slags sik). Reglering av sjön genomfördes 1941 och hade till följd att kanadarödingens tillväxt kraftigt försämrades. Hela beståndet blev småningom småvuxet, jämfört med förhållandena före ingreppet. Orsaken syns främst vara att den slutat äta den tidigare stapelfödan »cisco», något som förmodas ha med ändrad temperatur i magasinet att göra. För att motverka detta insattes 1953 »common whitefish», som är en storvuxen, bottendjursätande siktyp. Det är ännu ej känt om detta haft någon effekt på kanadarödingens tillväxt.

I Ghost Reservoir i Kanada har kanadaröding nyinsatts som kompensation för uppkomna regleringsskador. Denna insättning har resulterat i ett bestånd som är föremål för sportfiske i vissa delar av sjön.

De bäst kända exemplen på lyckade insättningar av kanadaröding i reglerade sjöar finns i Schweiz.

I Arnensee, som är extremt hårt reglerad med vattenståndets amplitud 34 m vid ett medeldjup av 40 m, har kanadaröding funnits sedan 1955. Trots en mycket utarmad bottenfauna och en foderfiskfauna som endast består av kvidd, har

enstaka exemplar där uppnått en vikt av 3,2 kg på endast sex somrar.

I Öschinensee, som på grund av glaciärsmältningar har ett normalt varierande vattenstånd av hela 18,5 m vid ett medeldjup av 40 m, har en lika utarmad bottenfauna som i reglerade sjöar konstaterats. Denna sjö uppbär sedan 1953 ett fiske efter kanadarödingen som har betecknats som ett av de bästa i Schweiz.

Importer, uppfödning och utsättningar

Hittills har fyra olika stammar införts till Sverige. Den första, som kläcktes våren 1959, härstammar från Lake Simcoe i Ontario, Kanada. Den har huvudsakligen använts för uppbyggande av ett avelsbestånd. Nästa import kläcktes våren 1960 och härstammar från Elk Lake och Crystal Lake i Wisconsin, USA. Denna stam är ursprungligen delvis från de stora sjöarna och representerar ett genetiskt blandbestånd. Denna stam har använts både för uppbyggnaden av det tilltänkta avelsbeståndet och för utsättningar. En tredje import härstammar från Finger Lakes, New York och kommer att kläckas våren 1962 vid Semlans fiskodlingsanläggning, där även tidigare rompartier omhändertagits. Den senaste importen, den fjärde i ordningen, har gjorts av Mo & Domsjö AB via Danmark. Ursprunget är amerikanskt men tills vidare ej närmare känt. Detta romparti kommer att kläckas vid Gideåbacka våren 1962.

Odlingen av denna nya fisk har haft vissa komplikationer i Semlan, men gått utmärkt med ett mindre parti som fötts upp i Gideåbacka. Det förefaller som om arten mycket väl kan födas upp i tråg, åtminstone under första och andra sommaren, under förutsättning att trägen hålls skuggade, så att artens stora känslighet för dagsljus ej leder till skador och dödlighet. Vid Semlan har, för att hålla vattentemperaturen nere vid några kritiska tillfällen, inblandning av källvatten gjorts i det åvatten som normalt utgör vattentäkt. I samband därmed har dock stor dödlighet inträffat.

År 1959 genomfördes ett försök i Semlan med uppfödning i olika vattentemperaturer (13° och 18°). Försöket gav samma överlevnad vid bägge temperaturerna men bättre tillväxt i det varmare vattnet (ynglet hade 0,67 respektive 0,95 g medelvikt i augusti).

Den 31 december fanns, förutom två rompartier under kläckning, kanadaröding på följande platser, under uppfödning till avelsbestånd eller utsatta i tjärnar och sjöar.

Bonäshamn. Av Simcoe-stammen fanns vid årsskiftet 417 tresomriga fiskar, gående i natur-

¹ Forts. från SFT nr 8/9, 1962.

damm inom det ännu ej sanerade området. De hade en medelvikt av 168 g men enstaka har uppnått 200—300 g. Av Wisconsin-stammen fanns sammanlagt 377 tvåsomriga exemplar i en naturdamm inom det sanerade området av anläggningen. Deras medelvikt uppgick till 47 g.

Gideåbacka. 500 tvåsomriga kanadarödingar av Wisconsin-stammen övervintras f.n. i denna anläggning och avsikten är att de skall, liksom Bonåshamn-materialet, uppfödas till avelsdjur. Deras medellängd vid årsskiftet var 19 cm motsvarande ungefär 65 g.

Sötvattenslaboratoriet. I laboratoriets akvarier har kanadarödingen varit föremål för vissa specialförsök. Den 11 november 1959 var 12 ensomriga exemplar av Simcoe-stammen genomsnittligt 80 mm långa (65—95). Av dessa fanns vid årsskiftet 1961/62 8 kvar, nu i följande storlek:

mm	329	342	399	408	440	450	490	497	medell.	419	mm
g	275	365	520	575	807	810	1075	1065	medelv.	687	g

Vid samma tid var 5 tvåsomriga ungar av Wisconsin-stammen insatta i akvarierna i oktober 1961:

Öratjärn (härstamning Simcoe). Denna tjärn är avloppslös, 7,5 hektar, med ett maximidjup av 21 m och ett medeldjup av 9 m. Den är belägen i Ragunda socken, Jämtland, cirka 1,5 km söder om Krängede kraftverk. Den rotenonrensades 1958.

2.000 yngel utsattes av fiskerikonsulent B. Lundgren 5 maj 1959. År 1960 insattes 150.000 nykläckta yngel av siklöja som foderfisk. Av de senare har tillsvidare inga spår iakttagits, men av kanadarödingarna har följande återfångster gjorts vid provfiske:

	st	Medellängd Tillväxt	
		cm	cm
okt. 59	2	10,4	7,4
sept. 60	4	20,0	17,0
juli 61	9	19,1	16,1 (36 v/a nät)
juli 61	2	23,0	20,0 (28 v/a nät)
okt. 61	3	24,9	21,9

De tre exemplaren från oktober 1961 hade en medelvikt av 107,0 g.

En analys av näringsvanorna i juli 1961 gav följande resultat (medelprocent):

Oident. plankton	10,6	Sialis l.	19,9
Daphnia	18,2	Dytiscidae l.	0,4
Eurycercus	2,3	Chironomidae l.	1,4
Heterocope	6,0	Gyrinidae l.	0,8
Asellus	4,6	Coleoptera l.	0,3
Planorbis	0,9	Corixa l.	0,6
Ephemeroptera l.	8,3	Chironomidae p.	0,6

Trichoptera i.	2,0	Tipulidae i.	0,4
Ephemeroptera i.	1,7	Empididae i.	0,5
Corixa i.	0,5	Terr. insekter	19,9
		(Bibionidae)	15,8

De exemplar som fångades i oktober hade huvudsakligen ätit *Asellus aquaticus*. Dieten torde vara karakteristisk. Övergången från planktondiet till bottendjur kan förmodas småningom accelerera tillväxten.

Bäckängestjärn (härstamning Wisconsin). Denna tjärn är avloppslös, 2,7 hektar med ett maximidjup av 11 meter och ett medeldjup av 8 meter. Den är belägen i Graninge socken, en knapp mil från Långsele, utmed vägen mot Bispgården. Den rotenonrensades 1959.

2.000 yngel utsattes den 24 maj 1960 av fiskmästare G. Ahlbäck, Graningeverkens AB. Några provfisken kom ej till stånd under år 1961 varför inga uppgifter ännu är tillgängliga om tillväxt, näring etc från denna tjärn.

Mörtsjön (härstamning Wisconsin). Sjön är belägen i Moälvens vattensystem, den är 10 hektar med ett maximidjup av 7,4 m. Den rotenonbehandlades 1959. 15.000 yngel insattes den 28 maj 1960 av fiskmästare G. Öquist. Provfisken har utförts men inga återfångster är tillsvidare gjorda.

Näversjön (härstamning Lake Simcoe). Den 20 maj 1960 utplockades i Semlan 500 ettåriga ungar av kanadaröding, med en medelvikt av 18 g, för uppdragning i naturdamm i Offerdal genom hushållningssällskapets försorg. Det ymniga regnandet under sommaren medförde att denna damm ej kunde tömmas hösten 1960 utan fiskarna fick övervintra där. I samband med snösmältningen våren 1961 skar dammvallen och kanadarödingarna, nu i obekant antal, förmodas ha hamnat i den nedströms liggande Näversjön. Näversjön ligger i Långans vattensystem (Indalsälven), cirka 10 km norr om Krokom. Den är 320 hektar och 12—15 meter djup. Den innehåller småvuxen sik, abborre, mört samt något gädda, lake, öring och harr.

Inga provfisken efter kanadaröding har ännu ägt rum i denna sjö.

Bergsjön (härstamning Wisconsin). Denna sjö är 73 hektar, 31 meter djup och ligger i Moälvens vattensystem. Dess fiskfauna omfattar abborre, nors, öring, regnbåge, harr och sik. Röding från Kultsjön är insatt i sjön och har överlevt. Den 16 augusti 1961 utsattes här 2.650 drygt ettåriga kanadarödingar av fiskmästare G. Öquist.

Provfisken i sjön i oktober 1961 gav negativt resultat beträffande kanadaröding.

Tåsjön (härstamning Wisconsin). Tåsjön ut-

gör regleringsmagasin i Fjällsjöälvens vattensystem (Ångermanälven). Ytan är 45,4 km² och maximala djupet 57 meter. Regleringsamplituden är 8 m. Fiskfaunan består av sik, öring, harr, gädda och abborre. Siken representeras i sjön av minst två arter, en storvuxen och minst en småvuxen form. Troligen i samband med upphörandet av notfiske — som följd av regleringen — har sikbeståndet på senare år ackumulerats och parasiteringen därvid ökats. Detta förhållande jämte sjöns temperaturstandard har medfört att sjön ansetts synnerligen lämplig för praktiska försök över kanadarödingens betydelse i större regleringsmagasin.

3.000 ettåriga exemplar utsattes i sjön den 15 juni 1961, genom fiskmästare G. Öquists medverkan. Inga återfynd har veterligen gjorts men speciella provfisken kommer att organiseras och fiskerättsägarna har förklarat sig beredda att insända allt eventuellt material till laboratoriet.

Landösjön (härstamning Wisconsin). Regleringsmagasin i Långans vattensystem (Indalsälven) med en yta av 49 km², största djup 78 meter och regleringsamplitud 3,6 m. Fiskfaunan utgöres av sik, öring, harr, gädda, abborre och lake. Sikarna representeras av en storväxt form som i relativt sen tid introducerats samt en annan storväxt, numera sällsynt form och en ytterligt småväxt och sannolikt mycket talrik art. Även denna sjö erbjuder därför kanadarödingen ur näringssynpunkt gynnsamma förhållanden. Temperaturstandaren är likaledes lämplig.

Den 12 juni 1961 utsattes 990 ettåriga exemplar (medelvikt 8,2 g). Inga återfångster har ännu gjorts men speciella provfisken kommer att organiseras, dessutom har fiskerättsägarna förklarat sig intresserade att bidra med materialinsamling.

Kallsjön (härstamning Wisconsin). Regleringsmagasin i Indalsälvens vattensystem med en yta av 155 km², maximidjup 140 meter och amplitud 3,25 m. Fiskfaunan består av sik, röding, harr, lake, mört och kvidd, medan däremot gädda saknas. Siken är introducerad i sen tid och av en storväxt typ, samma som den i Landösjön insatta. Småvuxen sik finns ej.

Sjön är, som namnet antyder, extremt kall och har goda potentiella lekbottnar för kanadaröding. Den 12 juni 1961 utsattes även i denna sjö 990 ettåriga exemplar, med en medelvikt av 7,4 g. Det antecknades därvid att omkring 5 % av de utsatta hade ögonskador. Inga återfångster har ännu rapporterats och inga speciella provfisken har organiserats.

Sammanfattning

- 1) Nordamerikanska erfarenheter tyder på att kanadarödingen skulle kunna bli en ekonomiskt betydelsefull fisk i Sverige, främst i större kallvattensjöar och även i regleringsmagasin med småvuxen sik eller annan lämplig foderfisk.
- 2) Odlingen av de från utlandet till vårt land införda stammarna har de första åren visat sig något problematisk. Stora förluster har inträffat vid tråguppfojdning i Semlan, vilket dock torde ha samband med det använda vattnets kvalitet, eftersom uppfojdning i Gideåbacka gått utmärkt. Övervintring i naturdamm har gett stora förluster medan övervintring i bassäng inomhus har försiggått praktiskt taget utan dödlighet. En stor ljuskänslighet har iakttagits, vilket även omvitnats från utlandet. Iaktagna ögonskador kan sammanhånga därmed.
- 3) Odlingar med extremt kallt vatten torde vara användbara för denna art, eftersom den visar god vigör även i sådan miljö och har en mycket låg letaltemperatur.
- 4) Utsättningar har ägt rum i tre rotenonrensade småvatten, i två småsjöar samt i tre stora regleringsmagasin. Återfångster har ännu så länge gjorts endast i ett av de rotenonrensade vattnen, vid speciella provfisken. Tillväxten har därvid varit så snabb som man, på basis av tillgängligt utländskt vetande om arten, kunnat vänta. I akvarier har fisken nått kilovikt på tre somrar. Finska och schweiziska försök med denna art är längre hunna och i hög grad uppmuntrande. Snabb tillväxt har t.ex. konstaterats i en nordfinsk sjö (2,5 kg på fem somrar) och i ett schweiziskt regleringsmagasin (3 kg på sex somrar).

Mås hotar Älvkarleby laxodling. Skaror av måsar som under sensommaren och hösten samlas i tusentals har på senare tid blivit ett stort problem i samband med den intensiva uppfojdningen av laxfisk vid Älvkarleby laxodling och laxforskningsinstitut. Fiskerikonsulent N. G. Steffner, Älvkarleby, anhåller därför att fiskeristyrelsen i samråd med laxforskningsinstitutet ansöker hos kmt om tillstånd att avliva måsfåglar vid Älvkarleby-fallen. Avlivningen skulle ske med alfakloralos.

Måsfåglarna innebär stor fara för smittospridning dels mellan fiskodlingarna, dels från älven till odlingarna. Dessutom utgör måsarna, som på våren och försommaren mestadels vistas i Dalälvens mynningsområde, ett hot mot den utvandrande laxsmolten, skriver fiskerikonsulent Steffner.

Som lämpligaste tid för utrotningsverksamheten anges perioden 1 september—31 december.

Laxfiske och laxutsättning i Öre älv 1958—1962

Den 7 november 1962 höll vattendomstolen sammanträdde för behandling av en ansökan från Mo och Domsjö AB om fortsatt tillstånd att vid Håknäsdammen i Öre älv inrätta ett minfiske i stället för det tidigare tinfisket och att för laxodling och forskning tillvarata all lax, som fångades i älven. Under sammanträdet lämnade fiskmästare Gabriel Öquist närmare uppgifter om laxfisket m.m. En sammanfattning återges här.

Under 1958 fångades 46 laxar, av vilka 32 st — 26 honor och 6 hanar — överlevde och utsattes på lekplatserna längre upp i älven jämte 50 4-åriga hanlaxar från Hölle och 538 3-somriga laxungar från Gideåbruk, av vilka hälften uppskattades vara köns mogna laxungar av han-kön.

1959 fick man endast 33 laxar, av vilka 27 st — därav 20 honor och 7 hanar — överlevde och utsattes på lekplatserna jämte 200 st köns mogna hanlaxungar från Gideåbruk.

1960 fångades 39 laxar, av vilka 26 st — 17 honor och 9 hanar — utsattes för lek jämte 22 avelslaxar, 15 honor och 7 hanar, från Gide älv. Hela utsättningen uppgick alltså till 48 laxar, 32 honor och 16 hanar.

1961 ökade laxfångsten, sedan man fått tillstånd att använda tätare galler (3,3 cm) i minan och även kunde fånga smålax. Det tidigare galleret (8 cm) medgav ej fångst av fisk under 2 kg. — Årets fångst utgjorde 104 laxar, varav 94 st

— 55 honor och 39 hanar — utsattes på lekplatserna. Dessutom fångades 77 fiskar, av vilka 63 redovisades som havsöring. Vid kontrollen vid utsättningen konstaterades emellertid, att en del utgjordes av små hanlaxar. Medelvikten var 1,7 kg.

1962 fångades 110 laxar, av vilka 109 st — 49 honor och 60 hanar — utsattes på lekplatserna. Dessutom erhöles och utsattes 115 havsöringar.

Nedanstående tabell visar fångst och utsättning i Öre älv 1958—1962.

År	Fångst		Förlust		Utsättning		
	st	st	s:a, st	st	Honor	kg	kg/st
1958	46	14	32	26	222	8,5	
1959	33	6	27	20	105	5,2	
1960	39	13	26	17	289	9,0	
1960	22 ¹		22	15			
1961	104	10	94	55	346	6,3	
1962	110	1	109	49	354	7,2	

¹ Avelslax från Gide älv

Tabellen upptar endast avelslax.

Genom dom den 28 december gav vattendomstolen tillstånd att bibehålla laxfisket i Håknäsdammen med tillhörande anordningar. Fisket får brukas under tiden 25.5—15.10 för fångst av lax och havsöring, under vilken tid eventuella fiskvägar, som sökanden medgivitvis rätt att anordna, får hållas stängda. Fiskeriintendenten äger att utfärda föreskrifter angående verksamheten vid fisket.

Ålfisket i sötvatten förr och nu

Problem och önskemål

I samband med en redogörelse för märkning av ål i Dalälven åren 1959 och 1960 samt återfynd av vandringsål från dessa märkningar, (Svensk Fiskeritidskrift nr 6—7/1962), har fiskeriintendent C. Puke bl.a. dels anfört att återfynden från ifrågavarande märkningar synes tyda på att omfattningen av fisket efter vandringsål måste vara betydande och fångstintensiteten hög, dels ifrågasatt om ej ålbeståndet numera är mindre än förr och i samband härmed framhållit att fisket efter ål i norrlandsälvarna synbarligen var betydligt mera givande under 1800-talet och därför också ålyngelsteget.

Vad förstnämnda spörsmål beträffar synes en fortgående ökning av fisket efter vandringsål i saltsjövatten kunna konstateras åtminstone sedan början av 1900-talet, dels i form av nya fiskeområden, dels genom modernisering och effektivisering av de instängningsredskap som användes för fångst av vandringsål.

Som ett exempel på utvecklingen inom detta område kan anföras, att på flera numera ganska givande fångstplatser för vandringsål vid östgötakusten påbörjades fisket först vid senaste sekelskiftet eller i en del fall ännu senare.

Med hänsyn till denna utveckling synes det

utan tvekan kunna konstateras, att omfattningen och intensifieringen av ifrågavarande form av ålfiske numera är betydligt större än i äldre tider. Jämväl ifråga om fisket efter icke vandringsfärdig ål i saltsjövatten har isynnerhet under de senaste åren en intensifiering och modernisering av fångsttekniken gjort sig gällande i betydande omfattning. Ovanberörda förhållanden på ålfiskets område synes göra det vanskligt och osäkert att bedöma, huruvida och i vad mån det reella ålbeståndet i saltsjövatten numera är mindre än i forna tider.

Däremot synes det med större säkerhet kunna konstateras en fortgående minskning av ålbeståndet i flertalet av de svenska sötvatten, ett förhållande som kan anses vara en naturlig följd av de hinder för småålen uppvandring som i mer och mer ökad omfattning vållats genom sådana överbyggnader i vattendragen i form av betongdammar o.d., som utgjort oöverkomliga hinder för uppvandrande småål. I samband härmed synes även kunna framhållas att en stor del av de s.k. ålyngelledare, som i vällovligt syfte anordnats vid resp. överbyggnader för att möjliggöra småålen uppvandring förbi desamma, ej givit det avsedda resultatet ens vid noggrann tillsyn och skötsel av ledarnas funktion. De problem som äro förbundna med dessa ledares placering och framför allt ingångsöppningen för desamma har i många fall visat sig vara svåra stötestenar för såväl tekniker som fiskets yrkesmän, även om man bortser från de ej så sällsynta fall, då lokala förhållanden försvårar eller t.o.m. omöjliggör en ändamålsenlig placering av ålledare.

Som positiva åtgärder för eliminerande av ovanberörda olägenheter och hinder för ålbeståndets förnyelse i sötvatten synes kunna betecknas under de senaste årtiondena vidtagna åtgärder, dels genom anordnande av uppsamlingsstationer för uppvandrande småål vid den nedersta av de hindrande överbyggnaderna inom berörda vattenområde jämte spridning av den uppsamlade småålen inom olika delar av ovanför belägna vattensystem genom transport och utplantering, dels genom att ersätta ålledare med utplantering av småål från saltsjön. Båda dessa system synes bereda möjligheter till förnyelse och förmering av ålbeståndet i vattenområden, där detsamma blivit spolierat genom förefintliga hinder för småålen naturliga uppvandring. I samband härmed kan omnämnas att i sjön Roxen, där ålförekomsten isynnerhet under 1940-talet var ytterst sparsam, har enligt fiskeutövarnas samstämmiga erfarenheter ålbeståndet visat en avsevärd ökning efter utplan-

teringar av småål åren 1952—1962 från en uppsamlingsanordning vid nedersta dammbyggnaden i Motala ström vid Norrköping.

Tyvärre synes det i allmänhet vara svårt att kunna erhålla tillförlitliga anteckningar för längre tidsföljd angående ålfiskets omfattning i sötvatten under äldre tider för en jämförelse med nuvarande förhållanden inom resp. vattenområden och för en objektiv bedömning av de förändringar som därvid skett under årens lopp. Med hänsyn härtill torde nedanstående utdrag ur en fångstjournal för åren 1912—1945 från Kimstads västra ålfiske i Motala ström mellan sjöarna Roxen och Glan kunna anses vara av ett visst värde. Ifrågavarande ålfiske, som numera är helt nedlagt, utgjordes av ett s.k. lanfiske med 4 st öppningar för fångstredskapen och en fångstarea som täckte drygt hälften av vattendragets hela bredd.

Fångstjournal för Kimstad västra ålfiske åren 1912—1945

År	Fångst-mängd kg	Anmärkingar
1912	2.427	
1913	1.830	
1914	3.511	
1915	2.168	
1916	2.525	Medelfångst pr år 1912—1921 = 2.851 kg
1917	2.498	
1918	3.379	
1919	2.982	
1920	3.706	
1921	4.087	
1922	?	
1923	—	Fiskebyggnaderna raserade genom översvämning
1924	—	
1925	—	
1926	1.648	
1927	3.412	
1928	859	Medelfångst pr år 1926—1931 = 1.856 kg
1929	1.505	
1930	2.404	
1931	1.317	
1932	1.049	
1933	734	
1934	220	
1935	1.959	Medelfångst pr år 1932—1939 = 1.036 kg
1936	1.310	
1937	1.072	
1938	1.054	
1939	886	
1940	—	Intet fiske på grund av pågående dammbyggnadsarbete i Motala ström
1941	317	
1942	1.159	Fisket inskränkt av ovannämnda orsak
1943	871	
1944	445	
1945	606	
		Medelfångst åren 1942—1945 = 770 kg.

De här angivna fångstsiffrorna synes utgöra ett otvetydigt bevis för en mycket avsevärd nedgång i ålfiskets avkastning inom berörda vattenområde under något mera än ett trettioårigt sedan början av 1900-talets andra decennium. Ehuru flera olika faktorer sannolikt medverkat till denna påtagliga minskning av ålbeståndet, torde, som redan antytts, en av de främsta orsakerna därvidlag ha varit den kontinuerliga utvecklingen beträffande vattendragens överbyggnad och att därvid förutvarande dammbyggnader av kullersten o.d., som möjliggjorde småålens uppvandring, moderniserats på sådant sätt, att framkomst för småål ej är möjlig utan särskilda hjälpanordningar, och att de s.k. ålledarnas funktionsduglighet därvid i många fall varit högst tvivelaktig.

Härtill kommer att genom dessa moderna dammbyggnader regleras vattenframrinningen i allmänhet på sådant sätt, att densamma i m.l.m. hög grad avviker från tidigare naturliga förhållanden, och att därvid även vattenståndsväxlingarna i berörda sjöar och andra lugnvatten på-

verkas i motsvarande tempo. Frågan om i vad mån sistnämnda förhållanden kan påverka ålens livsbetingelser ogynnsamt under uppväxttiden synes vara ett problem, som borde ägnas större uppmärksamhet på forskningens område än vad hittills skett. Säkerligen kommer jämväl en hel del andra faktorer med i bilden vid försök att utröna orsakerna till ålfiskets successiva tillbakagång inom flertalet av landets sötvattensområden, och därvid torde framför allt vattendrörensningar av olika slag uppvisa ett digert skuldregister. Huruvida det kan vara möjligt att åstadkomma en renässans för ålbeståndet i de svenska sötvattnen och vilka åtgärder som kan anses lämpliga i detta syfte synes vara en framtidsfråga som ej torde kunna lösas i en handvändning.

Med tanke på ålfiskets stora betydelse både ekonomiskt och ur försörjningssynpunkt synes dock detta vara en angelägenhet som är väl värd en stor uppmärksamhet såväl på forskningens område som från fiskets målsmän i övrigt.

Martin Tideman

Propositionen om skydd för Östersjölaxen

I nu framlagd proposition föreslår jordbruksministern, att riksdagen måtte godkänna den överenskommelse om skydd för laxbeståndet i Östersjön, som träffats av Sverige, Danmark och Västtyskland. De i sak viktigaste bestämmelserna är följande:

Artikel 1. Det område, på vilket denna överenskommelse äger tillämpning, omfattar Östersjön, vari inbegripes Bottniska Viken och Finska Viken. Detta område begränsas mot Öresund samt Stora och Lilla Bält av följande linjer: (Utelämnas här.)

Artikel 5. De fördragsslutande parterna skola icke tillåta att vid fiske efter lax med nät eller krok användas redskap med andra mått än som nedan angivas;

Laxdrivnäten skola vara så beskaffade, att en flat mätsticka av 2 millimeters tjocklek lätt kan föras genom maskorna, när dessa äro utsträckta diagonalt i nätets längdriktning och detta är vått. Bredden på detta mätinstrument skall för drivnät av naturfiber uppgå till 165 millimeter och för drivnät av syntetiska fiber 157 millimeter.

Drivnät, som redan äro i bruk och vars maskstorlek är mindre än 170 millimeter om näten

äro av naturfiber respektive 160 millimeter om näten äro av syntetiska fiber, få användas fortsättningsvis till dess de äro utnötta, dock icke längre än fem år efter dagen för denna överenskommelses ikraftträdande.

Gapet på krok (kortaste avståndet mellan krokens spets och skaft) på drivlinor och fasta linor, som användas vid fiske efter lax, skall uppgå till minst 19 millimeter. Krok, som redan äro i bruk och vars gap är mindre än 19 millimeter, få användas fortsättningsvis, dock icke längre än tre år efter dagen för denna överenskommelses ikraftträdande.

Artikel 6. Inget fartyg må behålla ombord inom det i artikel 1 angivna vattenområdet fångad lax, vilken är mindre än 60 centimeter (mätt från nosspetsen till stjärtfenans yttersta spets). Sådan lax skall omedelbart utsättas i havet.

Artikel 7. Varje fördragsslutande part skall utfärda föreskrifter med förbud att ilandföra, utbjuda, för försäljningsändamål hålla i lager, saluhålla, sälja, på annat sätt föra i handeln eller i återförsäljningssyfte köpa lax, som understiger det i artikel 6 föreskrivna minimimåttet. Detta förbud gäller endast lax, som

fångats i det i artikel 1 av denna överenskommelse angivna vattenområdet.

Artikel 8. Bestämmelserna i denna överenskommelse skola icke äga tillämpning på fiske, som bedrivs för fiskevårdande eller vetenskapliga ändamål, eller på lax, som fångas vid sådant fiske. Sålunda fångad lax må för vetenskapliga ändamål ilandföras; i övrigt äger artikel 7 tillämpning.

Artikel 10. Ett ständigt utskott skall upprättas, i vilket varje fördragsslutande part skall representeras av ett röstberättigat ombud. Varje fördragsslutande part kan härutöver utse sakkunniga och rådgivare. Utskottet fattar sina beslut enhälligt.

Utskottet har till uppgift att för främjande av beståndet av lax i Östersjön, reproduktionsmetoderna och det rationella utnyttjandet av laxbeståndet utveckla och samordna tekniska kontakter med internationella organisationer,

forskningsinstitut tillhörande de fördragsslutande parterna och vetenskapsmän. Vidare skall utskottet på grundval av till förfogande stående material överväga, om det finnes skäl att företaga ändringar eller tillägg till bestämmelserna i denna överenskommelse och om så erfordras avgiva förslag härom till de fördragsslutande parterna.

Utskottet skall utarbeta sin egen arbetsordning.

Utskottet skall sammanträda på framställning av någon av de fördragsslutande parterna, dock minst en gång inom loppet av tre år.

Konungariket Sveriges regering skall så snart som möjligt efter denna överenskommelses ikraftträdande kalla utskottet till dess första sammanträde.

Varje fördragsslutande part skall svara för kostnaderna för sitt ombud samt sina sakkunniga och rådgivare.

Fiskerihushållningen i bortre finska Lappland

Referat av föredrag vid fortbildningskurs för fiskeritjänstemän i Muonio sommaren 1962

Av Kirill Sergejeff

Inom ishavssektorn i Lappland beräknas förekomma 200.000 ha fiskevatten, älvarna medräknade. Enare träsk med arealen ca 100.000 ha hör till de största insjöarna vi har och är naturligtvis som fiskevatten betraktad av största betydelse inom området. Sjöar med en yta av 1.000—5.000 ha förekommer inom området till ett antal av 15. Mindre sjöar av storleken 100—1.000 ha finns det tiotals och smärre vatten givetvis i stort antal. Av älvarna är Tana viktigast, i denna stiger ju som bekant både lax och havsöring från Ishavet. Andra viktigare älvar med betydligt fiske är Juutuanjoki samt de älvar som hör till samma vattensystem: Kaamas-, Vasko- och Lemmenjoki, Ivalojoiki samt vatten som rinner ut i Enare träsk: Niipi-, Väylä- och Terunjoki. Havslaxen och havsöringen stiger utom i Tana även upp i dess fortsättning Inarijoki och havslaxen i Tanas biälvar Utsjoki, Vetsikkajoki, samt i Ylä-Pulmankijoki som rinner ut i Pulmankijärvi. Mindre älvar eller egentligen bäckar, i vilka havsöringen stiger upp, rinner ut i Inarijoki.

I limnologisk bemärkelse hör områdets sjöar till den klara och rena oligotrofa sjötypen med inslag av humusfärgat vatten. I fråga om fiskproduktionen avviker sjöarna markant från

andra fiskevatten i landet. I vattnen förekommer nästan enbart laxartade fiskslag. Av mörtfiskarna förekommer bara elritsan, och även siklöjan saknas. (Denna uppfattning kommer att revideras. Red. anm.) Avsaknaden av siklöja kompenseras dels av förekomsten av småväxta och kortlivade dvärgslikformer, vilka både vad vistelseort och näring beträffar påminner om stimfiskens siklöjan. Utom i Enare träsk förekommer dvärgslik i de flesta mindre vattendrag. Siken förekommer dels som bottendjursätare, dels som planktonätare. Siken är överhuvudtaget den viktigaste fisken i sjöarna och finns tillsammans med harren även i strömmande vatten, och torde medföra ett rätt mångsidigt utnyttjande av vattnets näringsbestånd. Insjööring förekommer i praktiskt taget alla vattendrag och storleken på fisken står i relation till vattendragets storlek. Den förekommer som bäcköring i de minsta bäckarna och sjöarna. Det mest betydande öringvattnet är Enare träsk, där öringen kan uppnå en vikt över 10 kg. Av de insjööringar som stiger upp i de vatten som rinner ut i Enare träsk kan man åtskilja om hösten och om våren uppstigande raser, vilka dessutom inte går upp för att leka i samma älvar. I fråga om utseendet skiljer sig

de nämnda formerna inte mycket från varandra. Storröding förekommer i rätt goda bestånd i Enare och Muddusjärvi. Fjällröding åter finns i ca 50 olika sjöar. Lake förekommer praktiskt taget överallt. Mörtfiskarna saknas som nämnts. Gädda finns rikligare främst i sjöar, i vilka fisket inte är så intensivt. Harr förekommer i stort sett i alla vattendrag.

Sådan befolkning, som helt får sin bärning av jordbruk, förekommer främst vid Ivalojoiki och ifrågavarande personer lika väl som handelsmän, trafikpersonal och andra liknande yrkesutövare fiskar inte numera för avsalu, så gör inte heller renägare med större renhjordar. Där emot måste småbrukare samt mindre välsituerade renkarlar och medlemmarna i dessas matlag fiska yrkesmässigt. Ödemarksbosättningen är relativt omfattande och för dennas del har fisket stor betydelse. Konsumtionen av husbehovsfisk är likaså betydande. I fiskevattnen har bestämning av rågång inte skett.

Enligt 1959 års fiskestatistik uppgick fångsten inom ifrågavarande område till 218.000 kg. Denna siffra får anses vara någorlunda riktig utom i fråga om gäddans andel, 39.000 kg, som troligen är i överkant. Statistiken upptar emellertid ej uppgifter om den fångade volymen av havslax. Denna uppgår troligen under de bästa åren till 10—15.000 kg.

Insjööring fångas enbart i Enare träsk närmare 10.000 kg årligen och storröding fås i en lika stor mängd.

Fiskpriserna uppgavs inom distriktet i parti vara 750—1.000¹ mk/kg för havslaxens del, motsvarande för insjööringen är 600—800 mk/kg, storrödingen och harren 450—600 mk. Siken och Enare fjällröding har betingat 200—230 mk/kg. Fiskhandeln över distriktets gräns har årligen förmedlat närmare 100.000 kg.

Om man granskar fiskfångsten i förhållande till vattenarealen, kommer man till ett värde av en kg per hektar. Enligt allmän uppfattning borde vattnens produktion i medeltal uppgå till minst 3 kg/ha. Fisket är tydligen inte effektivt nog. Orsakerna härtill är uppenbara. Först och främst utgör andelen av dvärgfisk uppskattningsvis en tredjedel av det totala fiskbeståndet i flera större sjöar, och nämnda fisk är inte föremål för fångst. I vissa vatten finns det några andra ur yrkesfiskets synvinkel mindre önskade fiskslag. Fisket är också ställvis besvärligt och fisktransporterna likaså. Ytterligare kan nämnas, att de i lagen medgivna fiskesätten är ineffektiva i många sjöar. Om dvärgsiken i all-

¹ 1.000 mk=ca 16,00 kr.

mänhet kunde fås såld till ett hyggligt pris, så skulle detta öka fiskets avkastning med nästan en tredjedel i fråga om berörda sjöar. Laken säljs inte alls och också den kunde fångas i betydande mängder. Fiskförsäljningen hämmas av långa transporter. Landsvägsnätet är glest, och speciellt vintertid lönar sig fisket på många håll helt enkelt inte. I vissa fall har man rentav fått ty sig till flygtransport. Av uppräknade orsaker är fisket koncentrerat till bara ett fåtal vattendrag och av de förefintliga fiskslagen fångas utöver havslax främst sik, insjööring och röding.

Fisken köpes upp av lokala privatföretagare och andelslag. Någon egentlig konkurrens förekommer inte mellan olika uppköpare och långväga fiskuppköpare vänder sig bara till förmedlingsaffärerna.

Enare träsk är områdets viktigaste fiskevatten. Sikfisket där inriktas i huvudsak på två sikformer, dels bottensiken, dels den planktonätande s.k. riika-siken. Fångsten sker med nät som dels även sättes ut som sikkrokar. Rikligast fås sik vid tiden för islossningen. Insjööringen och storrödingen fångas också främst med nät, i viss mån även med långrev, som agnas med dvärgsik. Dvärgsik fångas med not och nät.

Tvenne sjöar inom Enare kommun är reglerade, nämligen Enare träsk och den 1.800 ha stora Rahajärvi. Totalvariationen i Enare träsksvattenstånd är 2,36 m, i Rahajärvi 2,5 m. Bottensiken leker i sjön på 1 à 2 meters djup, och då den upp till drygt 80 cm tjocka isen under vårvinterns avtappning sjunker med vattenståndet till den nedre regleringsgränsen, är det risk för att isen förstör sikrommen. Bottensiken i Enare har under den tid sjön varit underkastad reglering i främsta rummet utnyttjat olika fjärrilslarver, märkräftor, *Pisidium* och snäckor. Enär insektfaunan i de lappländska sjöarna i allmänhet är av största betydelse, kan man inte på rak arm säga, huruvida den övriga fisknäringen i sjöns strandområde minskat i betydelse. Dock föreligger den iakttagelsen, att sikens kondition förbättrats i förhållandet till vad den var i början av 50-talet. Tillväxten har granskats på basen av fjällprov, och enligt dessa skulle tillväxten tydligen ha förbättrats. Det är svårt att säga, huruvida regleringen inverkat på detta, i varje fall har sikfisket under de senaste 5—7 åren varit mycket intensivt. Sikbeståndet i Rahajärvi har efter inledd reglering nästan helt dött ut — förr fanns där en stark sikstam. Numera lönar det sig inte att fiska där. Orsaken står måhända att söka i omgivningens karga karaktär.

Enligt den tidigare nämnda fiskestatistiken av år 1959 uppgick fiskfångstens värde inom distriktet till ca 40 milj. mk. Om varje fiskevattenshektar skulle avkasta 3 kg fisk per år, skulle fiskfångstens värde uppgå till 100 milj. mk. Området är synnerligen gynnsamt för laxartad fisk och i jämförelse med andra insjövatten är sikfisket här synnerligen betydande. Dvärgsik finns i nästan alla större fiskevatten och för tillfället utnyttjas dessa bestånd i ringa grad. Man borde överväga att utplantera laxfisk av lämplig storlek i de talrika vatten, som är synnerligen lämpliga för laxartade fiskars trivsel. På så vis skulle man kunna öka avkastningen och förbättra utkomstmöjligheterna för den mindre bemedlade befolkning, som här skall få en stor del av sina inkomster av fisket.

Inom området har sedan år 1952 i Enare kyrkby fungerat en statens fiskodlingsanstalt.

Främst har där sik och insjööring varit föremål för avel. Sikrom har erhållits från den värdefulla och snabbväxande bottensiken som stiger upp i Ivalojoiki. Tack vare utsättningarna har man fått avfiskbara sikbestånd i hundratals sådana fiskevatten, där sik inte tidigare förekommit eller vilka förut varit mer eller mindre fisktomma. Nysskläckt insjööring har planterats ut i större bäckar och åar inom distriktet med avrinning till de stora sjöarna därstädes. Sedan år 1958 har även storrödingen varit föremål för odling och denna fisk har planterats i vissa större och djupare sjöar med bestånd av dvärgsik. En sjö inom området, 30 ha stor, har besatts med siklöja. Fiskodlingsanstaltens effektivitet blir lidande av bristen på dammar för uppfödning av ynglet. Man borde dock med det snaraste inleda en möjligast omfattande uppfödning av åtminstone tvååriga öringungar.

(Fiskeritidskrift för Finland)

Nordens rekordgädda

Uppgifter om jättelika exemplar av våra söt-vattensfiskar, som ligger något längre tillbaka i tiden, betraktas ofta med berättigad skepsis, i synnerhet om de är bristfälligt dokumenterade eller dokumenteringen är okänd. Detta är t.ex. fallet med den berömda Grarup-gäddan, Danmarks och Nordens — kanske Europas — största kända gädda. Den fångades i den lilla Grarup sjö i sydöstra Jylland i juni 1929 och skall ha vägt 26,5 kg.

Lystfiskeritidende har nu i februari-numret för i år behandlat fångsten av denna gädda med utgångspunkt från de tvivel vår kände sportfiskeredaktör Nils Färnström uttalade i Sportfiskaren 1947. Färnström förmodar här att gäddan i fråga, »som påstods skulle ha vägt 26 kg med all sannolikhet är ett fantasifoster».

För att överbevisa Färnström återgav Lystfiskeritidende — och återger nu ånyo — den ursprungliga berättelsen om gäddan. I den berättar Chr. M. Damkjær hur han fångade gäddan på »flydepropper», som lagts ut kvällen förut. Nästa morron kom hans lilla flicka springande och ropade, att de hade fångat själve »Grum». Då det var en mycket stor fisk och reven var gammal, fördes den försiktigt in mot stranden, där Damkjær sköt den. Han uppger att den vägde 26,5 kg, var 1,5 m lång och hade en omkrets av 63 cm. Betesfisken var en ruda på 0,4 kg. Se bilden.



Chr. M. Damkjær med Grarupgäddan

Tidskriften har även vänt sig till A. F. Geismar, som 1935 insände en ny bild av gäddan. Han meddelar nu att han själv sett den och vet att den vägde 53 pund (26,5 kg). Han nämner också att man en tid efteråt fångat en gädda på ca 35 pund (17,5 kg) i sjön.

När ett par medlemmar av Lystfiskeriföreningen 1938 besökte Grarup sjö, lyckades de få tag i några bitar av gäddans ryggrad och några andra benrester, som föranlett den kände fiskeribiologen Knud Larsen att uttala, att han inte hyser något tvivel om att gäddan haft den höga vikt som uppgivits. Så stora ben har han aldrig sett från någon dansk gädda.

Sedan detta material framlagts tillstod redaktör Färnström, att han var ganska överväldigad av det väldiga bevismaterialet och nu faktiskt

trodde på Grarup-gäddan. Även om han inte var helt överbevisad om att den vägde 53 pund, hade han dock klart för sig att det var en högst ovanligt stor fisk.

Tidskriften slutar: »En sak kan man lära av historien, och det är, att om man råkar fånga en ovanlig fisk, bör man fortast möjligt väga och mäta den inför trovärdiga vittnen, som intygar att uppgifterna är riktiga. Och så bör man vända sig till en biologisk institution eller ett zoologiskt museum.»

Undertecknad tycker nog att bevisen i detta fall är tillräckliga. Med den uppgivna längden, som bilden tycks bestyrka, kan vikten ej gärna ha varit mindre. Vad skulle den inte ha vägt full av rom före leken.

Red.

Egendomlig ålvandring

Byggnadssnickaren Gösta Dahlberg, född på Knippla men nu bosatt i Fiskebäck, berättar här en händelse han upplevde i sin ungdom.

År 1935, då jag var helt ung, deltog jag i småfiske, bland annat hummerfiske, med den inom stora delar av vårt land kände jägaren och fiskaren Axel Karlsson på Källö-Knippla. Vi låg under oktober månad på hummerfiske vid Onsalahalvön. Vädret var det sämsta tänkbara med den ena stormen efter den andra och regn så gott som varenda dag.

Vi låg förtöjda vid holmen Öckerö och rodde en dag över till Hamnholmen. Då jag kom på land, fick jag ett stycke upp i gräset se en orm — trodde jag. Jag ropade till Axel Karlsson om vad jag såg och denne svarade »ja, möjligen en snok». Axel kom emellertid dit och konstaterade genast att det var en ål, som förresten hade bett i nacken efter måsars attacker. Vi fick strax se ännu en ål och så ytterligare flera och kunde följa en »sträng» med ålar hela vägen från strandkanten upp till en vattendamm cirka 25 meter upp på holmen. Det var stora kraftiga ålar och vi plockade där i gräset upp sammanlagt 28 stycken. Den största ålen vägde $\frac{3}{4}$ kg och sammanlagt var det drygt 10 kg ål som fångades på det här underliga sättet.

Då vi fick se så många ålar på väg från dammen ned till havet, trodde vi givetvis att dammen var full av ål. Vi satte ut ryssjor i dammen och i ett dike, som gick från denna, men hela fångsten inskränkte sig till en enda ål.

Axel Karlsson, som var mycket intresserad av

biologiska fenomen, brydde sin hjärna mycket med att förklara det som hänt. Han kunde dock aldrig så vitt jag vet få något riktigt svar på, varför alla dessa ålar samtidigt lämnade dammen. Kan det tänkas att det hänt någonting i dammen, som gjort att ålen lämnat botten och dragit sig upp till ytan, varefter de följt med ytvattnet då dammen svämmade över på grund av det kraftiga regnandet.

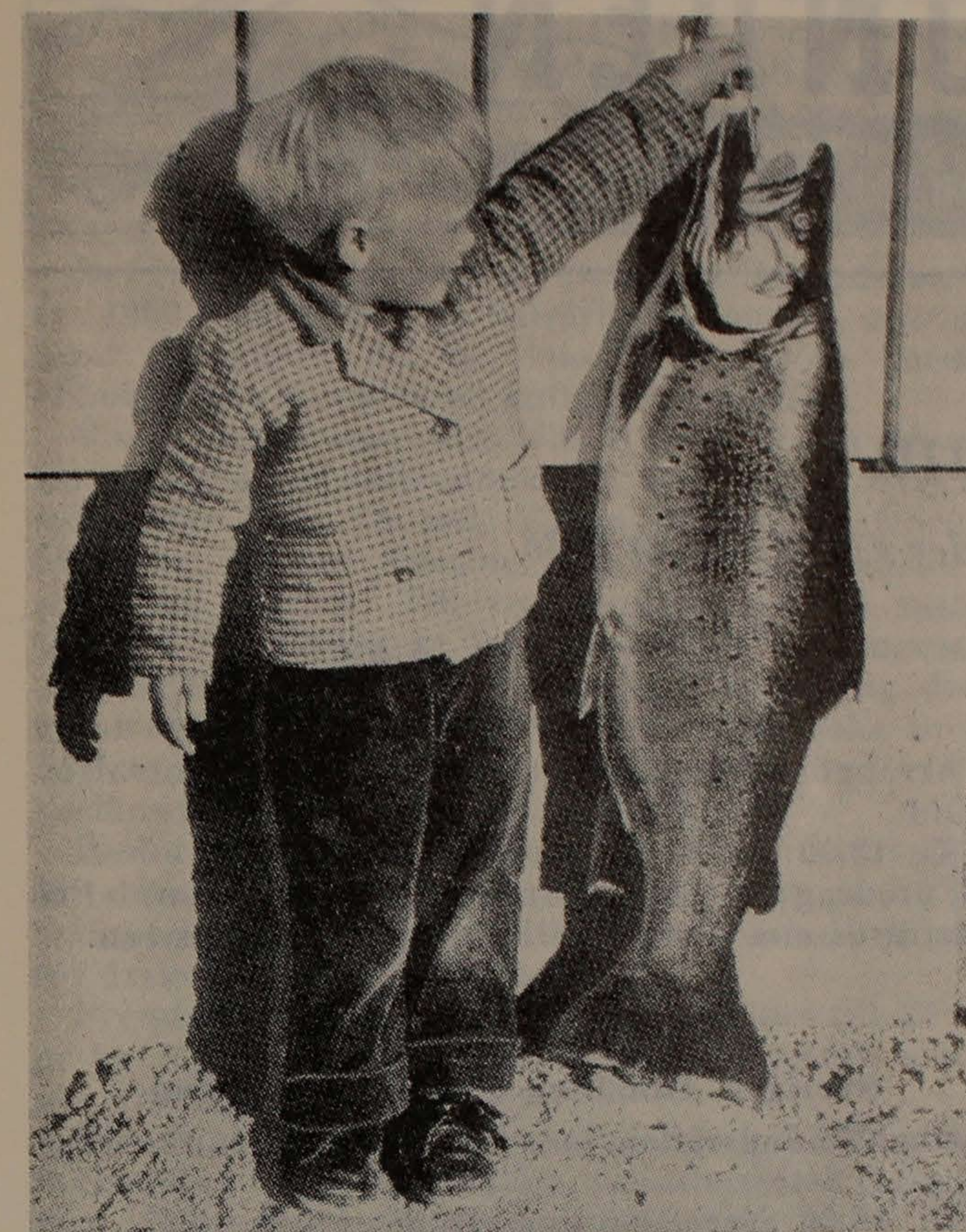
Så långt hr Dahlberg. Vad säger fiskeribiologerna?

(Väst kustfiskaren)

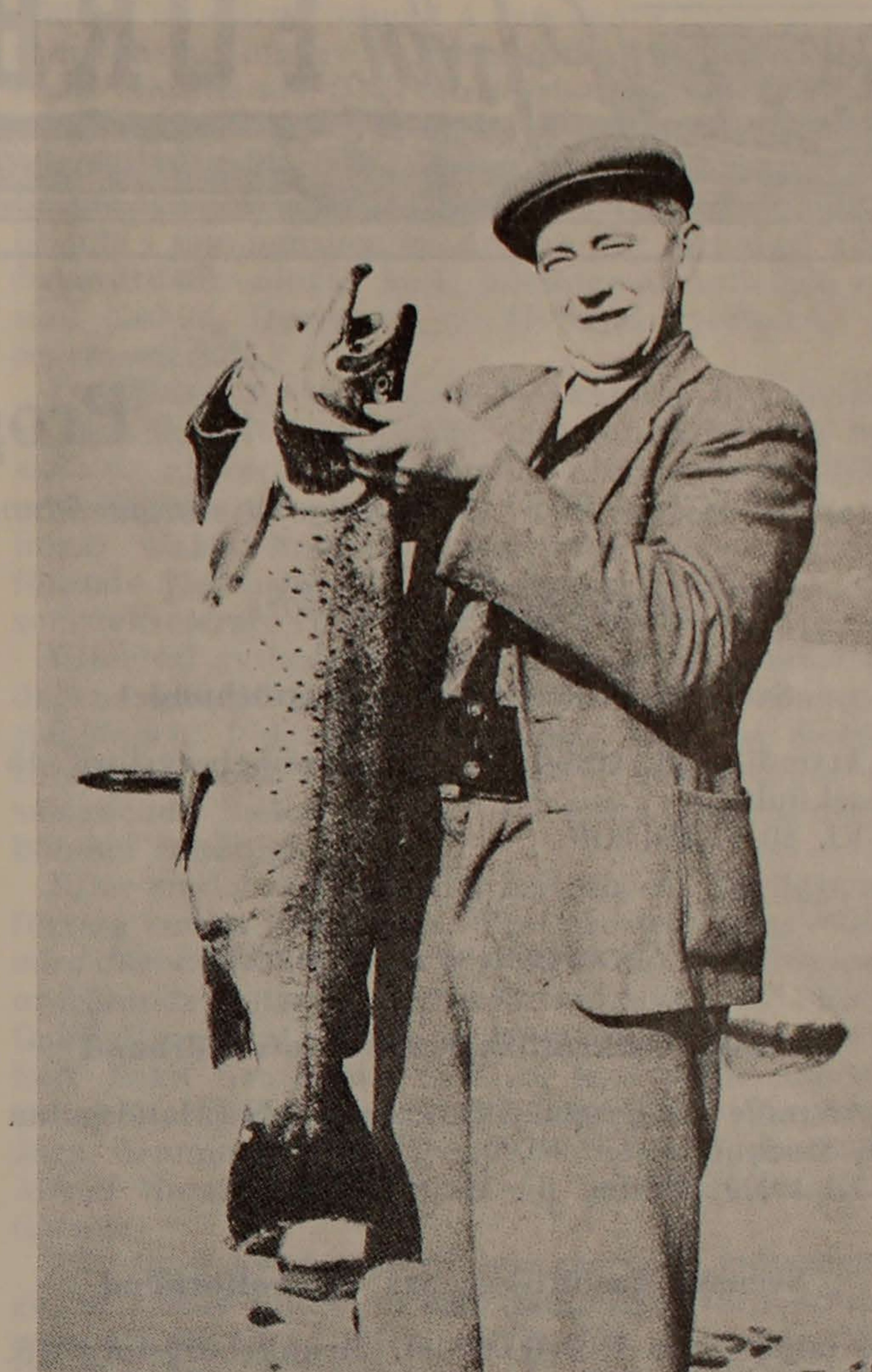
Bensinskattemedel till sötvattensfisket. Av bensinskattemedlen för budgetåret 1962/63 har Fiskeristyrelsen till olika fiskeriändamål beviljat 970.000 kr, därunder till sötvattensfisket 358.900 kr. Bidrag har lämnats till fiskevårdsåtgärder, fiskodling, fiskdammar, fisikinplantering, fisketillsyn, fiskeförsök, kontrollfiske, rotenonbehandling, fiskmärkning, redskaps- och båtanskaffning, anläggning och förbättring av bryggor, båtplatser, vägar och kylanläggningar, vass- och minkbekämpning, statistikinsamling, fiskeriföreningarna till deras allmänna verksamhet, propaganda, kollektiv olycksfallsförsäkring och tidskriftsprenumeration, utgivning av tidskrift, tryckning av stadgor etc.

Bland större och anmärkningsvärdare bidrag kan nämnas 65.000 kr till Svenska insjöfiskarnas centralförbund för dess allmänna verksamhet, 1.750 kr till Kristianstads läns hushållningssällskap för inköp av båt, ekolod m.m., 2.600 kr till Skaraborgs läns fiskevårdsförbund för utgivning av fiskeritidskrift samt till Norrbottens läns hushållningssällskaps fiskerinämd 10.000 kr för anläggning av kläckeri vid Kokskullskulle och 8.000 kr för anskaffande av åtta motorslädar till fiskeplatser i Arjeplogs socken.

Ett par vackra insjööringar



Mjösenöring 12,6 kg



Mjösenöring 13,0 kg

Norges största och djupaste sjö, Mjösen, är i fiskeavseende särskilt känd för sina stora öringar och sin »lagesild» (siklöja), storöringens viktigaste föda. Ett par verkligt magnifika exemplar av dessa storöringar avbildas här efter »Jeger og Fisker» och »Fiskesport». Den ena, som vägde 13,0 kg, var 1959 års rekordfisk, den andra som vägde 12,6 kg, fångades 1955. Båda har tagits vid dragrodd, det klassiska fiskesättet för storöringen i Mjösen.

Men öringen i Mjösen blir avsevärt större än dessa praktexemplar. Sålunda omtalar Huitfeldt-Kaas en storöring på 18 kg, 104 cm lång. Sunde (Jakt og Fiske, 1938) omtalar t.o.m. storöringar på 22 och 23 kg från Mjösen. — Fjällbestämningar på stora exemplar visar en ålder av 14—15 år (Dahl, Huitfeldt-Kaas).

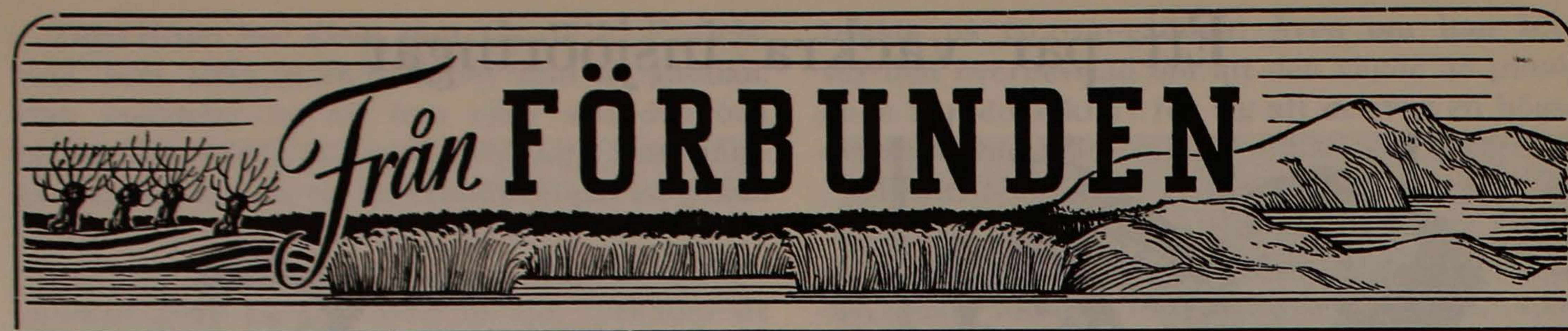
Dessa storöringar synes närmast vara jämförbara med de stora Vätteröringar, som förr lekte i Motala ström. En sådan på 16,4 kg finns avbildad i SFT 1956. Bland mina anteckningar finns också en uppgift om en vätteröring på 18 kg (SFT?). Och så har den nu bortgångne fiskmästaren Gottfrid Arvidsson, gammal vätterfiskare, muntligen meddelat mig, att han fångat en öring på 23 kg på nät i Motalaviken.

För den som är road av siffror kan nämnas, att Mjösen ligger 121 m över havet, är 359 km² och 443 m djup. Motsvarande siffror för Vättern är 88 m ö.h., 1.900 km² och 128 m djup. Mjösen är alltså ej fullt dubbelt så djup som vår djupaste sjö, Hornavan — djup 240 m, 251 km², 425 m ö.h.

O. O-n

Fisk som minkfiende. Dansk Fiskeri Tidende omtalar att man vid finmarkskusten fångat en stor havskatt (Anarhichas lupus), som hade slukat två alkor, som hittades i fiskens mage. Havskatten har tydligen slukat fåglarna, då de dykt ned på djupt vatten efter bottendjur.

Likaså omtalas att en fiskare från Hadselö i Vesterålen på krok fångat en torsk, som vägde 40 kg. Jättetorsken hade i magen två nästan smälta minkar. Minkarna hade troligen försökt simma över den breda Hadselselfjorden till ön Jeva men drunknat på vägen och därefter slukats av fisken. (Varför kan inte torsken ha tagit dem levande? Red.) — Såvitt man vet är det första gången man funnit mink i en fiskmage.



Program

för fiskerisammanträdena under Fiskets vecka 1963

Onsdagen den 13 mars

Svenska Fiskeritjänstemannaförbundet

Årsmöte på Hotell Gillet, Brunkebergstorg 15 Stockholm. Kl. 10,00 Enskilt.

Torsdagen den 14 mars

Svenska Ostkustfiskarens Centralförbund

Årsmöte på Byggnadsföreningen, Norrlandsgatan 11, Stockholm. Kl. 10,00. Kl. 19,00 Middag på Hotell Malmen.

Svenska Insjöfiskarens Centralförbund

Årsmöte på Hotell Gillet, Brunkebergstorg 15. Kl. 11,00 Enskilt. Ärenden enligt stadgarna. Kl. 14,00 Allmänt.

Fredagen den 15 mars

Fiskets Dag

Arrangör: Svenska Ostkustfiskarens Centralförbund Kl. 13,00 Hotell Gillet, festvåningen. Föredrag av generaldirektör B. Lundgren: »Fritidsintressena och fiskerinäringen». Diskussion.

Lördagen den 16 mars

Sveriges Allmänna Fiskevårdsförbund

Hushållningssällskapets sessionssal, Brunkebergstorg 11, 3 tr. Kl. 15,00 Styrelsesammanträde.

Söndagen den 17 mars

Sveriges Allmänna Fiskevårdsförbund

Årsmöte på Hotell Gillet, festvåningen. Kl. 10,00 Ärenden enligt stadgarna. Kl. 12,30 Föredrag av fiskeritintendent C. Puke: »Fiskevården och framtiden».

SVERIGES ALLMÄNNA FISKEVÅRDSFÖRBUND

Kallelser

Sveriges Allmänna Fiskevårdsförbund kallas till årsstämma på restaurang Gillet i Stockholm söndagen den 17 mars 1963 kl. 10. Årsberättelser och övriga handlingar utsändas omedelbart efter den 15 febr. som är sista motionsdagen.

SAFF:s styrelse sammanträder lördagen den 16 mars kl. 15 på Hushållningssällskapets sessionssal, Brunkebergstorg 11, Stockholm. Huvudärende: Behandling av inkomna motioner.

Fiskevårdsfondens styrelse sammanträder på samma plats omedelbart efter styrelsesammanträdet.

Obs. att fullständig utredning om stadgeenlig röst-siffra skall åtfölja den anmälan om av distrikt m.fl. utsedda stämooombud, som i god tid skall insändas till förbundssekreteraren. Se förbundsstadgarna.

Roxens fiskeriförening

höll den 2 februari sitt femtioandra årsmöte på Hushållningssällskapet i Linköping under f.d. fiskerikon-sulent Martin Tidemans ordförandeskap.

Av verksamhetsberättelsen för år 1962 framgick bl.a. följande:

»Medlemsantalet var 39 st därav 7 st yrkesfiskare samt 32 st strandägare och binäringsfiskare. Under året tillfördes sjön Roxen genom utplanteringar c:a 1.000 kg småål, 400.000 st gäddyngel och 500 st smågäddor med 15—30 cm längd. För 96.228 kg ogräsfisk, som försålts till minkföda o.d., utbetalades en premie på 5 öre pr kg.

Ett nytt fiskekortsområde för fritidsfiske har tillkommit, nämligen Mörby-Idingstad-Holmen-Älgbergets fiskevatten, varjämte förutvarande området Säby-Tornby-Gärstad utökats med Näsby fiskevatten.

Bristande hänsyn från en del fritidsfiskares sida har konstaterats genom ett avsevärt antal drag och pimplar som påträffats i förvärvsfiskarnas nätredskap och den åverkan på dessa redskap som ifrå-gavarande krokfiske åstadkommit. För eliminerande av sådan skadegörelse synes bl.a. en skärpt kontroll av fritidsfiskarnas åtgöranden och efterlevnad av gällande föreskrifter beträffande visst avstånd från nät och ryssjor vid fritidsfisket bli erforderlig.

Vid av statspolis verkställd kontroll har påträffats fyra personer som bedrivit olovligt fiske på till föreningen anslutna fiskevatten. Föreningen har fått

avslag på en framställning till Domänverket om bi-drag till premier för uppfångad ogräsfisk med de belopp som utbetalas för detta ändamål till arrendatorer av kronans fiskevatten vid Tuna och Roxtorp i sjön Roxen, vilket synes kunna betecknas som anmärkningsvärt särskilt med hänsyn till att Domän-verket ej heller på annat sätt bidragit med någon del av inkomsterna från fritidsfisket på ifrå-gavarande vatten till fiskefrämjande åtgärder i sjön Roxen.

Det förvärvsmässiga fisket i Roxen lämnade under år 1962 dåligt utbyte beträffande gädda och gös samt medelgott för ål, lake och siklöja, medan abborrfisket lämnade ett gott fångstresultat.

Vid årsmötet omvaldes Nils Nilsson, Bergs slussar, till föreningens ordförande och som övriga styrelse-ledamöter Eric Thorell, Vånga, Harald Andersson, Linghem, Verner Nilsson, Stjärnorp, och Sture Samuelsson, Gistad. Till fiskeritillsyningsman utsågs Georg Lilja, Ekängen, i stället för Verner Samuelsson, Stjärnorp, som av åldersskäl av sagt sig detta uppdrag. Som föreningens ombud vid Svenska Insjö-fiskarnas Centralförbunds årsmöte 1963 valdes fiskerikon-sulent M. Tideman, Linköping.

Beslut fattades om höjning av fiskekortsavgiften för dagkort från 2 kronor till 3 kronor, med oför-ändrade avgifter av resp. 20 kronor och 10 kronor för årskort och s.k. semesterkort.

Premie för försäld ogräsfisk fastställdes till 10 öre pr kg för år 1963, dock intill ett maximerat belopp av sammanlagt 8.000 kronor.

Vidare beslöts att inplantering av s.k. sättäl skulle verkställas i största möjliga omfattning och att öv-riga fiskevårdsåtgärder i stort sett skulle följa samma riktlinjer som under föregående år.

Till inplantering av 2-somrig laxöring i Roxen an-slogs ett belopp av 1.000 kronor.

Fiskare Georg Lilja, Ekängen, tilldelades en belö-ning av 200 kronor för ett synnerligen förtjänstfullt arbete beträffande filering av abborre och avsättning av denna förädlingsprodukt.

Vidare beslöts att föreningens medlemmar skulle animeras till mangrant deltagande vid en i sam-arbete med hushållningssällskapet och sjön Glans fiskeriförening anordnad s.k. fiskaredag vid Nors-holm den 16 februari i år.

M. T.

KORTA DRAG

Fiskerid administrationen 1963. Rättelse. I Fiskeri-administrationen 1963 i SFT nr 1 för i år skall titeln fiskmästare för föreståndarna för statens fisk-odlingsanstalter i Kälarne och Mörrum ändras till fiskerikon-sulent. — Beklagligt nog efterföljes ej alltid den tydligt annonserade anmodan — ensam på omslagets andra sida — att insända eventuella ändringar — beträffande personal, adresser och telefon etc. — för Fiskerid administrationen. Det vore önskvärt att sådana ändringar insändes redan under årets lopp, så snart de blir aktuella, och senast i december månad.

Svensk Fiskeritidskrift. Anslag. Av medel för be-främjande av fiskerinäringen i allmänhet har K. Maj:t beviljat SFT ett anslag av 3.000 kr för år 1962.

Nytt fiskevårdsförbund i Västerbotten

Under ett par års tid har förhandlingar pågått mel-lan Västerbottens Norra å ena och Västerbottens Södra Fiskevårdsförbund å den andra sidan rörande sammanslagning av de båda förbunden till ett hela länet omfattande fiskevårdsförbund. Under hänvis-ning till förda förhandlingar kallade länets hushäll-ningssällskap berörda parter till ett sammanträde i Umeå den 26 januari d.å. i och för att slutgiltigt besluta i sammanslagningsfrågan. Ett rätt stort antal fiskevårdsföreningar hade hörsammat kallelsen och sänt ombud. Dessutom var förbundsstyrelserna väl representerade.

Den äldste styrelseledamoten, kamrer J. A. Grund-ström, Skellefteå, öppnade sammanträdet och hälsade de närvarande välkomna. Efter upprop utsågs mötesfunktionärer. Till att leda dagens förhand-lingar utsågs kamrer Grundström, som vice ord-förande jägmästare C.-H. Hallgren, Brännland, och som sekreterare fiskmästare Sven Nordin, Skellefteå.

Efter val av justeringsmän var man så framme vid dagens viktigaste spörsmål — nämligen samman-slagningen. I denna fråga syntes bara en mening föreligga. Som följd härav blev beslutet om ett samgående mellan norra och södra fiskevårdsför-bunden enhälligt.

Efter en del redaktionella ändringar i föreliggande förslag antogs stadgar för »Västerbottens Läns Fiske-vårdsförbund». Därefter företogs val. Till förbunds-ordförande utsågs vattenrättsnämndeman Folke Gabrielsson, Teg. Styrelsen i övrigt kom att bestå av herr Eskil Gruffman, Hällnäs, kontorsföreståndare Georg Marklund, Teg, byggmästare Bror Bergkvist, Jörn, hemmansägare Sigvard Hedlund, Myckle, herr Alfred Molander, Fredrika, och herr Karl Haglund, Gafsele.

Till följd av det stora intresse som mötesdelta-garna visade under mötets gång kom förhandling-arna att dra ut på tiden, varför den planerade film-förevisningen fick inhiberas på grund av tidsbrist. Efter att ha strukit punkten filmförevisning ur före-dragningslistan var mötesordföranden redo att till-önska det nya fiskevårdsförbundet och dess styrelse all lycka och framgång med arbetet i fiskevårdens tjänst samt förklara sammanträdet avslutat.

Det nya förbundet har sitt säte i Umeå. S.N.

Bidrag av 2: 10-medel. K. Maj:t har den 25 jan. 1963 beviljat följande bidrag av 2: 10-medel till hus-hållningssällskap m.fl.

A. Lokala åtgärder (fiskevård, fiskodling, fisketillsyn m.m.):	Kronor
Stockholms läns och stads hskp; reparation av skador på fiskdammar vid Lina tegelbruk, Södertälje	10.000
Gotlands läns hskp; täckande av kostnader för arrendering av Ihreån	1.000
Jönköpings läns hskp; täckande av visst underskott samt kostnader för fiskeritill-syn i Vättern m.m. år 1962	1.500

Älvsborgs läns norra hskp; byggande av fiskodlingsdammar	10.000
Gävleborgs läns hskp; driften vid fiskodlingsanstalten i Ljusne 1963	2.000
bevakning av laxfisket i Ljusnan 1963	1.000
kostnader för Ljusnans och Dellenvattendragens fiskevårdskommittéers arbete 1963	2.000
Västernorrlands läns hskp; driftkostnader för laxodlingen i Ljungan 1963	30.000
reparation och förbättring av avloppet från Konnsjödammen i Njurunda kommun	17.000
driften av Ovensjö fiskodlingsanstalt 1963	3.000
täckande av kostnaderna för Ljungans och Selångersåns fiskevårdskommittéer ...	2.500
fisketillsyn i länets laxförande älvar 1963	2.500
Jämtlands läns hskp; komplettering och förbättring av sällskapets fiskuppfödningssystem i Odensala	10.000
Värmlands läns hskp; kontroll och renovering av fiskerinämnens för Väneren tjänstemotorbåt	9.000
Simrishamnssortens fiskevårdsförening; byggande av fiskfällor för havslaxöring i Tommarpsån	6.000
B. Undersökningsverksamhet m.m.	
Uppsala läns hskp; täckande av kostnader för premier och registrering m.m. vid återfynd av laxsmolt, utsatta vid Upplandskusten	7.000
Malmöhus läns hskp; märkningsundersökning av ål	2.000
Hallands läns hskp; bearbetning av märkningsförsök med laxöring	2.000
Västernorrlands läns hskp; märkningsförsök av laxungar 1963	4.500
Jämtlands läns hskp; fortsatta fiskevårdsförsök i Helgesjön	3.000
Fil. kand. Torgny Unestam, Uppsala; fortsatt studium av kräftpesten	16.000
Fil. kand. Carl Edlestam, Stockholm, fortsatta undersökningar över ålens och laxens navigering i öppna havet	2.500
Fiskeristyrelsen; laxmärkning vid Älvkarleby laxodling	7.000
provfisken i försökssjöar med sikbestånd m.m.	4.000
Summa kronor	155.500

Kungl. Maj:t uppdrager åt fiskeristyrelsen att för åtnjutande av bidragen fastställa de villkor, som styrelsen i de särskilda fallen må anse påkallade. Kungl. Maj:t vill framdeles meddela beslut beträffande av Västerbottens läns hushållningssällskap gjord ansökning om bidrag till nybyggnad av Lycksele fiskodlingsanstalt.

Kungl. Maj:t finner ej skäl bifalla följande ansökningar, nämligen av Göteborgs och Bohus läns hushållningssällskap om bidrag till utrustning för vattenanalyser, av Älvsborgs läns södra hushållningssällskap om bidrag till undervisning av fiskerikonstulenter i fiskmärkning och fiskjällsanalys och för inköp av och provfiske med lättmetallsältinor m.m., av Jämtlands läns hushållningssällskap om bidrag

för återställande av Övre Buarsjön som fiskevatten, av Mälarens fiskareförbund om bidrag för erhållande av upphandlingskontakter i Danmark för inköp av ålyngel, av Gävleborgs läns hushållningssällskap om bidrag till vissa undersökningsarbeten för fiskets upphjälpande i Gästrikland m.m. samt av fiskerinämnens för Väneren om bidrag till försök med bekämpning av bladvass i Väneren genom besprutning från flygplan.

Fiskeriundervisningen. I statsverkspropositionen tillstyrkes den förlängning av kurstiden för fiskeritjänstemän, som Fiskeristyrelsen föreslagit. Dock bör utbildningen även i fortsättningen rymmas inom loppet av två läsår. Förslaget att kalla kurserna statens fiskeritjänstemannaskola och benämna de utexaminerade fiskerikonstulenter vill statsrådet inte biträda.

Höjningen av stipendierna för förlorad arbetstid till 20 resp. 12 kr om dagen bör gälla även för deltagare i den statsunderstödda utbildningsverksamheten på fiskerinäringens område.

Fiskevårdsavgift. Ingen åtgärd. Ansökan av Sveriges fiskares riksförbund m.fl. om allmän fiskevårdsavgift har ej föranlett någon åtgärd. Detsamma gäller en framställning av Hushållningssällskapens förbund om åtgärder i anledning av fritidsfiskets ökade utbredning samt fiskeristyrelsens framställning med förslag till lag om fiskevårdsavgift m.m.

Svensk Jakt blir även fisketidskrift. Från årets början skriver vår 100-åriga jakttidskrift — förut kallad Jägareförbundets nya tidskrift — även om fiske med den kände fiskeexperten Curt Lindhø som redaktör för fiskeavdelningen. Åtgärden motiveras med »den styvmoderliga behandling som kommer fritidsfisket till del, främst inom den officiella sektorn» och »behovet av en allmän översyn över fritidsfiskets situation». Hållbarheten av denna motivering torde kunna diskuteras liksom frågan hur fritidsfiskets egna, stora och starkt expanderande organisationer uppskattar denna hjälp.

Ett enda förbund för Norges jägare och fiskare. Den sammanslagning av Norges Jeger- och Fiskeriförbund med Arbeidernes Jeger- och Fiskeriförbund, som skedde för ett par år sedan, har nu kompletterats genom att även Norges Sportfiskeriförbund ingått i det nya förbundet, som har namnet Norges Jeger- och Fiskeriförbund. Vid den första sammanslagningen förenades också de båda förbundens tidsskrifter, »Jeger og Fisker» och »Jakt-Fiske-Friluftsliv» till en, varvid det senare namnet bibehölls. I denna tidskrift uppgår nu också sportfiskeriförbundets »Fiskesport». En välredigerad och värdefull tidskrift vars försvinnande livligt beklagas. Men i vår »dyra» tid har det tydligen inte funnits någon annan utväg. Vågar man hoppas att de intressen, som »Fiskesport» satt som sin uppgift att befrämja, inte blir lidande på den nya ordningen.

Stor insjööring. I floden Traun, en biflod till Donau, i Salzkammergut i Österrike har fångats en jätteöring, som gått upp från en sjö för att leka och råkat komma in i intaget till en såg. Den vägde 25,1 kg var 115 cm lång och hade en största omkrets av 75 cm. Sjöarna i dessa trakter — Sydtysskland, Österrike, Schweiz — är ju bekanta för sina jätteöringar.

(Die Fischwaid)

Gott år för sötvattensfisket i Malmöhus län. Av fiskerikonstulenter C. G. Hammarlunds årsberättelse för år 1962 framgår, att åtgärder vidtagits för att besätta en del mindre vatten med ädelfisk till fritidsfiskets frömmen. Vidare söker man rationalisera sötvattensfisket genom att ta i bruk större redskap av konstfiber.

I Nybroån och Råå-ån har laxöringar inplanterats och synes trivas. I andra vattendrag har inplanterats regnbågslox och bäckröding samt i olika sjöar ålungar och slutligen 100 tjug kräftor från Värmland. Sötvattensfisket i länet gav under fjolåret 114.700 kg fisk, värd 310.700 kr samt 900 tjug kräftor, värda 13.500 kr. Året förut fick man endast 96.200 kg fisk men 1.100 tjug kräftor. I själva verket har fisket under 1962 givit större avkastning än någonsin, detta gäller framför allt för ålen. I länet fanns 14 rena yrkesfiskare och 10 binäringsfiskare, vilka ägde båtar och redskap till ett värde av 220.000 kr.

Även länets fiskerinämd har avgivit sin berättelse, i vilken omtalas, att insjöfisket av bensinskattemedel fått 2.200 kr. Igenväxningen av våra vattendrag blir allt större och nämnden har intresserat hushållningssällskapet för att i vår anskaffa ett vass-skärningsaggregat. Sockerbolaget har för avsikt att leda det avloppsvatten, som nu går till Nybroån, direkt till havet, vilket skulle gynna laxöringbeståndet i ån.

Klagomål över turistfisket på Åland. Ålands fiskeriförbund är upprört över att det s.k. turistfisket i stor utsträckning urartat till veritabelt rovfiske. Den hänsynslösa framfarten tar sig många uttryck. (Och det är inte bara på Åland, som man upptäckt detta.)

Det är en utbredd tro, att man på Åland får fiska var och när som helst, skriver en insändare i decembernumret av Utflykt, tidsskrift för fritiden. Men där liksom annorstädes gäller den privata äganderätten till vattnen, och spinnfiske är t.ex. förbjudet fram till den 15 juni.

De fasta sommargäster, som hyr stugor och ofta återkommer år efter år, är i allmänhet ansvarskännande och fiskar bara till husbehov, men det finns tyvärr alltför många turister, som far fram utan tanke på fiskerätt och fiskevård.

Man har funnit högar på tiotals gäddor som legat och ruttnat i bergsskrevor, dit de kastats av ansvarslösa spinnfiskare. En bidragande orsak till detta hetsfiske är de tävlingar, som på många håll utlysts och där de fiskare, som får de största fångsterna, belönas. De leder lätt till att personer utan omdöme drar upp fisk i det oändliga i hopp om storgäddan.

Inget bestånd av regnbåge i Skottland (?). På en förfrågan om fredningstiden för regnbåge i Skottland har chefen för Salmon Fisheries svarat, att det inte finns någon lagstadgad fredningstid för denna fisk. Av svaret framgår också, att relativt få vatten i Skottland besatts med regnbåge, och att det vill

synas som om inplanteringarna i intet fall gett upphov till framgångsrik lek eller ett livsdugligt bestånd, varför frågan om skydd för lekmogen regnbåge inte varit aktuell på officiellt håll.

(Fish. Gazette)

Tjuvfiskare förlorar sin bil. En invånare i Gambodistriktet på Newfoundland, som tagits för tjuvfiske, försökt smita och t.o.m. lämnat sin bil i sticket, fick nyligen hård dom i rätten. Utöver 375 kronors böter för brott mot Newfoundlands fiskestadgar konfiskerade rätten den åtalades bil. Han hade upptäckts tidigt på morgonen den 15 juli vid Middle Brook River och när han såg fiskepoliserna flydde han och lämnade bil, nät och 12 laxar.

Ur Kanadas »Trade News»
Okt. 1962

Dyrt att tjuvfiska i odlingsvatten. Att fiska på förbjudet vatten och därtill i en sjö där det planterats ädelfisk stod en karlskogabo dyrt vid fjugestatingen den 13.2. Han blev ertappad en sommar dag i fjol, då han var ute med kastspö på en villingsbergssjö på kronans marker och hade inte ens hunnit få napp. När han blev överraskad av en av revirets mannar uppgav han fel namn. I den sjö, där han fiskade, hade planterats in röding och forell, vilket gör att det är särskilt dyrt att olovligt fiska i dylika vatten. Han får nu betala böter som motsvarar 1.040 kr. Han dömdes nämligen till 80 dagsböter på 13 kr.

En örebroare som tagit ett sällskap med sig och gett sig ut att fiska kräftor i en kilbergssjö under lovlig tid, men på förbjudet vatten, fick betala 50 dagsböter på 5 kr samt därtill lägga ut skadestånd till fiskerättsinnehavarna med 120 kr. Han hade endast fått 5 kräftor och de togs förstås i beslag.

(NA-NT)

Blackbass-inplanteringarna. Våren 1962 utplanterades den 16 maj 602 stycken 1-somriga bass i sjön Vitavatten, belägen på fastigheten Baggeboda i Jämshögs socken i Blekinge. Vitavatten har en areal av 45 hektar, pH-värdet är cirka 6,5 och medeldjupet cirka 8 meter. Vitavatten avvattnas genom sjöarna Stora Kroksjön, Halen till Holjeån och vidare genom Ivösjön och Skräbeån ut till havet.

ABU har vidare erhållit tillstånd att utplantera bass i sjön Norra Dämnet, som ligger på Boafalls kronopark. Även denna sjö avvattnas genom Skräbeån.

Några farhågor för att bassen i en framtid menligt skall inverka på havsöringbeståndet i Skräbeån torde väl knappast behöva befaras. I detta vattendrag finns ju redan ett bestånd av gädda och abborre och den förstnämnda är betydligt farligere för havsöringen än vad bassen är.

Eric Swan

Syrgasaggregat för rationell fiskodling

Vi tillverka kompletta syrgasaggregat för önskat antal transportkärl.

Som standard utföres dessa för 10 stycken, vilka dock kunna seriekopplas till 20 à 30 stycken om så önskas. Om en del av dessa ej användas tillfälligtvis kunna de avstängas medelst kranar som är monterade på förgreningsröret.

På varje kran är monterat en 2 meter lång gummislang (längre kan erhållas på beställning) och i dess andra ända är själva syrgasfördelaren monterad, vilken skall ned-sänkas i transportkärlet.

Vidare medföljer 1 stycken tryckregulator för syrgas att monteras direkt på syrgas-tuben. Ca 1—3 kg/tryck är tillräckligt, och en liten syrgastub räcker till många transporter.

Det hela är utfört i rostskyddat material och mycket lätt att hantera.

Infördras offert från

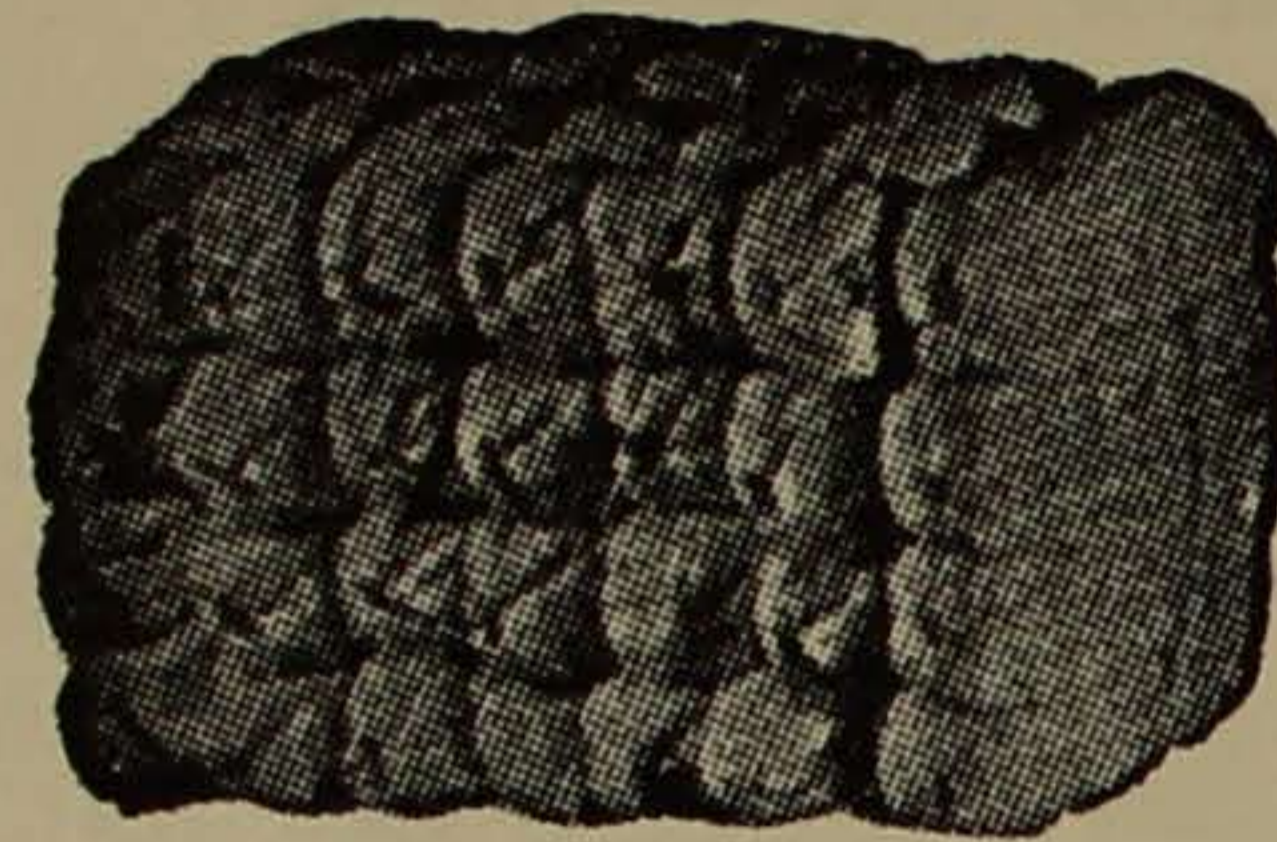
Motor-Mekano

Nyköping tel 0155/109 06 Ö. Kvarngatan 3

Enkelknutna, Dubbelknutna eller Knutlösa?

Tvinnade eller heldragna?

Nylon, perlon, kuralon, terylene
eller Polyeten?



Vi äro fackmän på området med väl-sor-terat lager och lämna sakliga upplysningar om garner, täl-nar, konstfibernet och knutar.

Lundgrens

Fiskredskaps-Fabrik A/B

Storkyrkobrinken 12, STOCKHOLM C

Tel.: (010) 20 10 22, 10 21 22

**Glöm ej att
förnya
prenumerationen
för år 1963**



SVENSK FISKERI TIDSKRIFT

Utkommer med ett häfte per månad. Prenumerationspris 15:— kr per år (inkl. medlemsavgift i Sveriges Allmänna Fiskevårdsförbund). Kollektiv prenumeration 13:— kr. Prenumeration för yrkesfiskare 10:— kr. Prenumeration direkt hos distributören.

Äldre årgångar av SFT säljas av distributören i mån av tillgång. Före 1935 3:—; 1935—47 4:—; 1948—50 5:—; 1951—61 7:—; 1962 10:— pr årgång.

Red.: Fil. dr O. Olofsson, Planetgatan 15, Lund 2. Tel. 150 98.

Prenumeration } Kamrer S. Ströhm,
Distribution } Gyllenkroks allé 5, Lund.
Annonser } Tel. 174 75, bost. 123 50.

Postgiro: 9 04 92, Lund.

ANNONSTARIFF (pris pr införande):

1/1 sida (210×150 mm) 150:—
1/2 sida (105×150 eller 210×75 mm) 80:—
1/4 sida (52×150 eller 105×75 mm) 45:—
1/8 sida (26×150 eller 52×75 mm) 25:—

Rabatt vid beställning av annons i 6 häften under året 15 %, i 12 häften 25 %.

OBS! Anmäl varaktigt adressförändring till distributören!